



Do **NOT** plug the USB 3.0 Docking Station into the computer until the driver is completely installed.

## Universal USB Docking Station USB Multi Adapter

**Boomerang station**  
JUD480



**mini ultra station**  
JUD530SE/GE



**Multi Adapter**  
JUA370/  
JUA370BE

JUA375

**EN** : Quick Installation Guide  
**ES** : Guía De Instalación Rápida  
**FR** : Guide D'installation Rapide  
**DE** : Kurzanleitung Für Installation  
**CZ** : Rychlý Průvodce Instalací  
**HU** : Gyors Telepitési Útmutató  
**JP** : クイックインストールガイド  
**TC** : 快速安裝手冊

# STOP!

If you have any problems with this product please contact our technical support team before returning it to the store.

## TECHNICAL SUPPORT

Customer Service: **888-988-0488**

Technical Support: **888-689-4088**

Email: **service@j5create.com**

Live Chat: **www.j5create.com/livechat**

Support Ticket: **tickets.j5create.com**

### SOPORTE TÉCNICO

Número gratuito: +1-888-988-0488

Horario de atención:

Lun-Vier. 10:00 a.m – 6:00 U.S.A.-E.S.T

Email: service@j5create.com

### TECHNISCHER SUPPORT

Kostenloser Anruf bei: +1-888-988-0488

Sprechstunden:

Mon.-Frei. 10.00 – 18.00 U.S.A.-E.S.T

E-mail: service@j5create.com

### SUPPORT TECHNIQUE

Numéro gratuit: +1-888-988-0488

Heures d'ouverture:

lun.-Ven. 10:00 a.m – 06:00 U.S.A.-E.S.T

Email: service@j5create.com

### TECHNICKÁ PODPORA

Zákaznická linka: 888-988-0488

Technická podpora: 888-689-4088

E-mail: service@j5create.com

Online Chat: www.j5create.com/livechat

Žádost o pomoc: tickets.j5create.com

## English



Do **NOT** plug the j5create USB 3.0 Docking Station into the computer until the driver is completely installed.

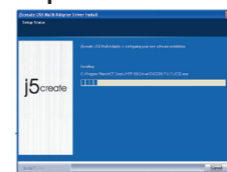
- Thank you for purchasing the **j5create USB3.0 Docking Station!** j5create's **USB3.0 Docking Station** enables you to add a 2nd monitor instantly via HDMI or VGA connectors. When you need to get things done fast, simply connect your monitor, keyboard, mouse, Ethernet, speakers, microphone, etc. to your laptop with a single USB3.0 cable. It is the perfect solution for expanding your Ultrabook or MacBook® into a full sized workstation.

### ■ Windows - Driver Installation

#### Step 1



#### Step 2



#### Step 1

If you have internet access it is **highly recommended** that you download the **latest driver** from www.j5create.com under **Support & Services** –scroll down to the product's driver you are installing and download the latest driver for your operating system. (Note: If possible run as an administrator)

If you do not have internet access insert the Driver CD into your computer's CD-ROM drive. (The setup program should launch automatically) If not, go to **My computer** and click on your optical drive and manually run the setup CD by double-clicking on **Setup.exe** (the prompt may take a minute to appear).



#### Step 2

Follow the prompts to install the driver (You may have to click on **My Computer** > **downloads** and choose **j5Usb3.0MultiAdapter** to begin installation).

#### Step 3

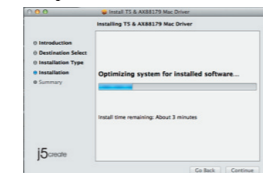
Once initial installation has completed, click **Restart** to finish installing the software. After your computer has restarted, **first** connect the j5create USB3.0 Docking Station to your power adapter, HDMI, VGA, Ethernet, audio, etc. and **then** to your computer. Now you are ready to use your **j5create USB3.0 Docking Station!**

### ■ Mac - Driver Installation

#### Step 1



#### Step 2



#### Step 1

If you have internet access it is **highly recommended** that you download the **latest driver** from www.j5create.com under **Support & Services** –scroll down to the product's driver you are installing and download the latest driver for your operating system. (Note: If you have trouble downloading this driver your security settings may need to be adjusted to allow for "downloading from anywhere")

If you do not have internet access, insert the Driver CD into your computer's CD-ROM drive. Click on **Finder** under **Devices** and choose **j5create**. Then select the **mac-install** folder and open the **dmg** file.

#### Step 2

Follow the prompts to install the driver (You may have to click on **Finder**>**downloads** and choose **j5Usb3.0MultiAdapter** to begin installation).

#### Step 3

Once initial installation has completed, click **Restart** to finish installing the software. After your computer has restarted, **first** connect the j5create USB3.0 Docking Station to your power adapter, HDMI, VGA, Ethernet, audio, etc. and **then** to your computer. Now you are ready to use your j5create USB3.0 Docking Station!

#### Step 4

Go to **System Preferences**, and then **System Preferences** and select **Sound** and speaker **Output** options. Here you can select which device has sound output.

### ■ System Requirements

- Microsoft Windows 8.1 / 8 / 7 / XP (32-bit or 64-bit)
- Mac OS X 10.6~10.10 Compatible
- Available USB port (USB 3.0 is recommended)
- Minimum System Requirements  
CPU : Intel i3 Dual Core 1.5 GHz  
Intel Atom "Bay Trail" Quad Core 1.33 GHz  
RAM : 2 GB or higher
- \* Windows XP users : "Windows Media Player" is recommended
- \* Windows XP & MAC USB 2.0 for "office applications only" is recommended.

## Español



**NO** enchufe USB Docking Station 3.0 j5create en la computadora hasta que el conductor esté completamente instalado.

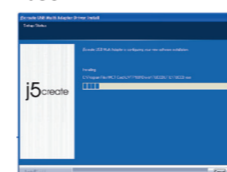
- ¡Gracias por adquirir la **estación de conexión USB 3.0 j5create!** La **estación de conexión inteligente USB 3.0 j5create** le permite agregar un 2do monitor de forma instantánea a través de los conectores HDMI y VGA. Cuando necesite llevar a cabo las tareas de forma rápida, simplemente conecte el monitor, teclado, ratón, Ethernet, altavoces y micrófono al equipo portátil con un cable USB 3.0. Es la solución perfecta para transformar una Ultrabook o MacBook® en una estación de trabajo de tamaño completo y, además, mejorar la productividad gracias a su capacidad multitarea en diferentes plataformas.

### ■ Windows - Instalación del controlador

#### Paso 1



#### Paso 2



#### Paso 1

Si posee acceso a Internet, **le recomendamos** que descargue el controlador **más reciente** desde www.j5create.com dentro de la sección **Support & Services** (Asistencia y servicios). Desplácese hasta el controlador del producto que desea instalar y descargue el controlador más reciente para su sistema operativo. (Nota: Si es posible, ejecute como administrador).

Si no posee acceso a Internet, inserte el CD con controladores en la unidad de CD-ROM del equipo. (El programa de instalación deberá ejecutarse de forma automática). De lo contrario, diríjase a **Equipo**, haga clic en la unidad óptica y ejecute manualmente el CD de instalación haciendo doble clic en **Setup.exe** (el aviso podría demorar 1 minuto en aparecer).



#### Paso 2

Siga las instrucciones para instalar el controlador. (Es posible que deba hacer clic en **Equipo** > **Descargar** y seleccionar **j5Usb3.0MultiAdapter** para iniciar la instalación).

#### Paso 3

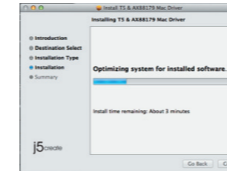
Una vez que se instaló el controlador, seleccione **Si** y haga clic en **Finalizar** para reiniciar el **equipo** y completar la instalación del controlador. Una vez que se reinicia el equipo, conecte en primer lugar la estación de conexión USB 3.0 j5create al adaptador de alimentación, HDMI, VGA, Ethernet y audio y, a continuación, realice la conexión con el equipo. ¡Ahora ya podrá utilizar la estación de conexión USB 3.0 j5create!

### ■ Mac - Instalación del controlador

#### Paso 1



#### Paso 2



#### Paso 1

Si posee acceso a Internet, **le recomendamos** que descargue el controlador **más reciente** desde www.j5create.com dentro de la sección **Asistencia y servicios**. Desplácese hasta el controlador del producto que desea instalar y descargue el controlador más reciente para su sistema operativo. (Nota: Si existe algún problema para descargar este controlador, es posible que deba ajustar la configuración de seguridad para permitir las descargas desde cualquier ubicación).

Si no posee acceso a Internet, inserte el CD con controladores en la unidad de CD-ROM del equipo. Haga clic en **Finder** y, dentro de **Dispositivos**, seleccione j5create. Haga clic en la carpeta **mac-install** y abra el archivo **dmg**.

#### Paso 2

Siga las instrucciones para instalar el controlador. (Es posible que deba hacer clic en **Finder** > **Descargas** y seleccionar **j5Usb3.0MultiAdapter** para iniciar la instalación).

#### Paso 3

Una vez que se haya completado la instalación inicial, haga clic en **Reiniciar** para finalizar la instalación del software. Una vez que se reinicia el equipo, conecte en primer lugar la estación de conexión USB 3.0 j5create al adaptador de alimentación, HDMI, VGA, Ethernet y audio y, a continuación, realice la conexión con el equipo. ¡Ahora ya podrá utilizar la estación de conexión USB 3.0 j5create!

#### Paso 4

Diríjase a **System Preferences** y seleccione **"Sonido"** - "Salida". Puede seleccionar un dispositivo para la salida de sonido haciendo clic en éste.

### ■ Entorno requerido

- Microsoft Windows 8.1, 8, 7, XP (32 bits o 64 bits)
- Mac OS X 10.6~10.10
- Puerto USB disponible (USB 3.0 recomendado)
- Procesador : Intel i3 Dual Core 1.5 GHz  
Intel Atom "Bay Trail" Quad Core 1.33 GHz
- Memoria RAM : 2 GB o más
- \* Usuario Windows XP: "Windows Media Player" es recomendado
- \* Sugerimos el uso de Windows XP & Mac USB 2.0 para "aplicación de oficina" únicamente.

## Française



Installez entièrement le pilote avant d'insérer le câble j5create USB 3.0 Docking Station USB dans votre ordinateur

- Nous vous remercions d'avoir choisi la **Station d'accueil USB 3.0 j5create** Cette **Station d'accueil USB 3.0 j5create** intelligente j5create vous permet d'ajouter un 2ème moniteur instantanément via les connecteurs HDMI ou VGA. Lorsque vous avez besoin de faire des choses rapidement, il suffit de connecter votre moniteur, clavier, souris, Ethernet, haut-parleurs et microphone à votre ordinateur portable avec un câble USB 3.0. C'est la solution idéale pour l'expansion de votre Ultrabook ou MacBook® en un poste de travail complet et il augmente la productivité grâce à sa capacité d'effectuer plusieurs tâches multi-plateformes.

### ■ Windows - Installation du pilote

#### Étape 1



#### Étape 2



#### Étape 1

Si vous avez accès à Internet, il est **fortement recommandé** de télécharger le **dernier pilote** à partir de www.j5create.com dans **Support & Services** – faites défiler vers le bas jusqu'au pilote du produit que vous installez et téléchargez le dernier pilote pour votre système d'exploitation. (Remarque : Si possible, connectez-vous en tant qu'administrateur).

Si vous n'avez pas accès à l'Internet, insérez le CD dans le lecteur de CD-ROM de votre ordinateur. (Le programme d'installation devrait démarrer automatiquement). Autrement, allez dans **Mon ordinateur** et cliquez sur votre lecteur optique et démarrez manuellement le CD d'installation en double-cliquant sur **Setup.exe** (l'invite peut prendre une minute avant d'apparaître).



#### Étape 2

Suivez les instructions pour installer le pilote. (Vous devrez peut-être cliquer sur **Mon ordinateur** > **Téléchargements** et choisir **j5Usb3.0MultiAdapter** pour commencer l'installation)

#### Étape 3

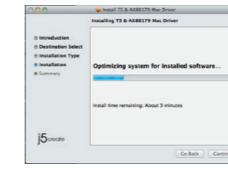
Une fois que le pilote a été installé, choisissez **Oui** et cliquez sur **Finir** pour redémarrer votre ordinateur et finir l'installation du pilote. Une fois que votre ordinateur a **redémarré**, connectez la Station d'accueil USB 3.0 j5create à votre Adaptateur secteur ; HDMI ; VGA ; Ethernet ; Audio en premier et **ensuite** votre ordinateur. Maintenant, vous êtes prêt à utiliser la Station d'accueil USB 3.0 j5create !

### ■ Mac - Installation du pilote

#### Étape 1



#### Étape 2



#### Étape 1

Si vous avez accès à Internet, il est **fortement recommandé** de télécharger le **dernier pilote** à partir de www.j5create.com dans **Support & Services** – faites défiler vers le bas jusqu'au pilote du produit que vous installez et téléchargez le dernier pilote pour votre système d'exploitation. (Remarque : Si vous avez des problèmes lorsque vous téléchargez ce pilote, vos paramètres de sécurité peuvent avoir besoin d'être ajustés pour permettre le "téléchargement à partir de n'importe où")

Si vous n'avez pas accès à l'Internet, insérez le CD du pilote dans le lecteur de CD-ROM de votre ordinateur. Cliquez sur **Trouver** dans l'onglet **Périphériques** et choisissez j5create. Cliquez sur le dossier **mac-install** et ouvrez le fichier **dmg**.

#### Étape 2

Suivez les instructions pour installer le pilote. (Vous devrez peut-être cliquer sur **Trouver** > **Téléchargements** et choisir **j5Usb3.0MultiAdapter** pour commencer l'installation).

#### Étape 3

Une fois l'installation initiale terminée, cliquez sur **Redémarrer** pour terminer l'installation du logiciel. Une fois que votre ordinateur a redémarré, connectez la Station d'accueil USB 3.0 j5create à votre Adaptateur secteur ; HDMI ; VGA ; Ethernet ; Audio en premier et **ensuite** votre ordinateur. Maintenant, vous êtes prêt à utiliser la Station d'accueil USB 3.0 j5create !

#### Étape 4

Allez dans **System Preferences**, puis **"Préférences du système"** et sélectionnez **"Son"** Les options **"Sortie"** du haut-parleur. Vous pouvez sélectionner un périphérique pour la sortie du son en cliquant dessus.

### ■ Environnement requis

- Microsoft Windows 8.1, 8, 7, XP (32-bit ou 64-bit)
- Mac OS X 10.6~10.10
- Un port USB disponible (USB 3.0 recommandé)
- Configuration minimale requise  
CPU : Intel i3 Dual Core 1.5 GHz  
Intel Atom "Bay Trail" Quad Core 1.33 GHz  
RAM : 2 Go ou plus
- \* Windows XP utilisateur : "Windows Media Player" est recommandé
- \* Suggérons Windows XP & Mac USB 2.0 pour « l'application de bureau » seulement

## Deutsch



Installieren Sie zuerst den Treibererst vollständig, bevor Sie das USB-Kabel des j5create USB 3.0 Docking Station an den Computer anschließen.

- Vielen Dank, dass Sie sich für die **Dockingstation j5create USB 3.0** entschieden haben! Diese intelligente **Dockingstation j5create USB 3.0** ermöglicht es Ihnen, augenblicklich einen zweiten Bildschirm über einen HDMI- oder VGA-Anschluss zu verwenden. Wenn Sie eine Arbeit schnell erledigen müssen, schließen Sie einfach mithilfe eines USB 3.0-Kabels die folgenden Geräte an Ihren Laptop an: Bildschirm, Tastatur, Maus, Ethernet, Lautsprecher und Mikrofon. Dies ist die perfekte Lösung, um Ihr Ultrabook oder MacBook® in eine vollwertige Workstation zu erweitern und so die Produktivität dank plattformübergreifender Multitasking-Fähigkeiten zu erhöhen.

### ■ Windows - Treiberinstallation

#### Schritt 1



#### Schritt 2



#### Schritt 1

Wenn Sie über einen Internetanschluss verfügen, **empfehlen wir**, dass Sie den **neuesten** Treiber von www.j5create.com unter **Support & Services** herunterladen – blättern Sie in der Liste nach unten, bis Sie den Treiber für Ihr Produkt gefunden haben. Downloaden Sie dann den neuesten Treiber für Ihr Betriebssystem. (Hinweis: Wenn möglich, sollten Sie diesen Vorgang als Administrator durchführen.)

Falls Sie nicht über einen Internetanschluss verfügen, legen Sie die Treiber-CD in das CD-ROM-Laufwerk Ihres Computers ein. (Das Setup-Programm sollte automatisch starten. Ist das nicht der Fall, gehen Sie zu **(Mein) Computer**, klicken auf das optische Laufwerk und starten die Setup-CD durch Doppelklicken auf **Setup.exe**. Es kann eine Minute lang dauern, bis die Benutzerführung erscheint.)



#### Schritt 2

Folgen Sie den Anweisungen zur Installation des Treibers. (Gegebenenfalls müssen Sie auf **(Mein) Computer** > **Downloads** klicken und dann zum Starten der Installation **j5Usb3.0MultiAdapter** wählen.)

#### Schritt 3

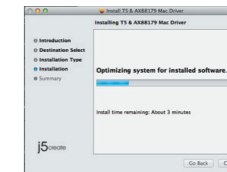
Nachdem der Treiber installiert wurde, wählen Sie **Ja** und klicken zum Durchführen eines Computerneustarts und zum Abschließen der Treiberinstallation auf **Beenden**. Nachdem Ihr Computer neu gestartet wurde, schließen Sie die Dockingstation j5create USB 3.0 zunächst an Netzteil, HDMI, VGA, Ethernet und Audio und **anschließend** an Ihren Computer an. Ihre Dockingstation j5create USB 3.0 ist jetzt einsatzbereit!

### ■ Mac - Treiberinstallation

#### Schritt 1



#### Schritt 2



#### Schritt 1

Wenn Sie über einen Internetanschluss verfügen, **empfehlen wir**, dass Sie den **neuesten** Treiber von www.j5create.com unter **Support & Services** herunterladen – blättern Sie in der Liste nach unten, bis Sie den Treiber für Ihr Produkt gefunden haben. Downloaden Sie dann den neuesten Treiber für Ihr Betriebssystem. (Hinweis: Wenn Sie Probleme beim Downloaden dieses Treibers haben, ist ggf. eine Anpassung der Sicherheitseinstellungen erforderlich; wählen Sie bei „Download von Programmen erlauben“ die Option „Überall“.)

Falls Sie nicht über einen Internetanschluss verfügen, legen Sie die Treiber-CD in das CD-ROM-Laufwerk Ihres Computers ein. Klicken Sie auf **Finder** und wählen j5create unter **GERÄTE**. Klicken Sie auf den Ordner **mac-install** und öffnen die **dmg**-Datei.

#### Schritt 2

Folgen Sie den Anweisungen zur Installation des Treibers. (Gegebenenfalls müssen Sie auf **Finder** > **Downloads** klicken und dann **j5Usb3.0MultiAdapter** wählen, um mit der Installation zu beginnen.)

#### Schritt 3

Wenn die anfängliche Installation abgeschlossen ist, klicken Sie zum Abschließen der Softwareinstallation auf **Neustart**. Nachdem Ihr Computer neu gestartet wurde, schließen Sie die Dockingstation j5create USB 3.0 zunächst an Netzteil, HDMI, VGA, Ethernet, Audio und **zuletzt** an Ihren Computer an. Ihre Dockingstation j5create USB 3.0 ist jetzt einsatzbereit!

#### Schritt 4

Rufen Sie **System Preferences** und dann **„Systemeinstellungen“** auf, wählen Sie **„Ton“** gefolgt von den **„Ausgabe“**-Optionen für die Lautsprecher. Sie können das Gerät für die Tonausgabe durch Anklicken wählen.

### ■ Systemanforderungen

- Microsoft Windows 8.1 / 8 / 7 / XP (32-bit or 64-bit)
- Mac OS X 10.6~10.10
- Verfügbare USB-Port (USB 3.0 empfohlen)
- Systemvoraussetzungen (mindestens)  
CPU : Intel i3 Dual Core 1.5 GHz  
Intel Atom "Bay Trail" Quad Core 1.33 GHz  
RAM : 2 GB oder mehr
- \* Windows XP-Nutzer : "Windows Media Player" Empfohlen
- \* Empfehlen Windows XP & Mac USB 2.0 nur für den "Bürogebrauch"

## Česky



Dokud kompletně nenainstalujete ovladač, nezapojujte Universal USB Docking Station do Vašeho počítače.

- Děkujeme Vám za zakoupení USB 3.0 Boomerang Station! Tato dokovací stanice ve tvaru bumerangu Vám umožňuje během chvíle přidat druhý monitor přes port HDMI nebo VGA. Když nemáte dostatek času, jednoduše připojte monitor, klávesnici, myš, Ethernet, sluchátka, mikrofon, atd. k Vašemu laptopu jediným kabelem USB 3.0. Je to perfektní řešení jak rozšířit Váš Ultrabook nebo MacBook na plnohodnotné pracovní prostředí.

### Windows – instalace ovladače



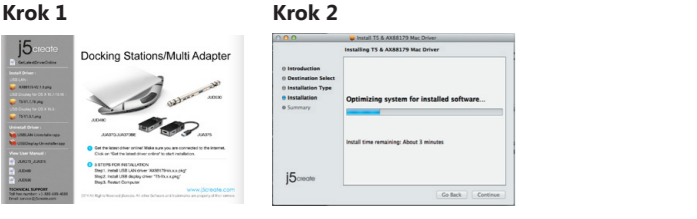
**Krok 1** Pokud máte přístup k internetu, doporučujeme Vám, abyste si stáhli nejnovější ovladač z internetových stránek www.j5create.com v sekci Support & Services- vyberte Váš produkt a stáhněte si ovladač podle operačního systému, který používáte. (Poznámka: Z buďte přihlášení jako správce.)

Pokud nemáte přístup k internetu, vložte CD s ovladačem do CD mechaniky Vašeho počítače. Instalační program by se měl spustit automaticky. Pokud se tak nestane, manuálně spusťte soubor Setup.exe uložený na optickém disku. (Spuštění aplikace může trvat i jednu minutu)

**Krok 2** Pro nainstalování ovladače postupujte podle kroků. (Pokud jste si stáhli aktuální ovladač z internetu, instalaci ovladače spustíte dvojklikem na stažený soubor).

**Krok 3** Jakmile byl ovladač nainstalován, klikněte na Restart a tím dokončíte instalaci softwaru. Poté co Váš počítač znovu naběhne, k dokovací stanici nejdříve připojte napájecí adaptér, periferie (monitor, klávesnici atp.) a nakonec připojte stanici k Vašemu počítači. Nyní je vše připraveno k použití.

## Mac – instalace ovladače



**Krok 1** Pokud máte přístup k internetu, doporučujeme Vám, abyste si stáhli nejnovější ovladač z internetových stránek www.j5create.com v sekci Support & Services – vyberte Váš produkt a stáhněte si ovladač podle operačního systému, který používáte. (Poznámka: Pokud máte problém se stáhnutím tohoto ovladače, váš bezpečnostní systém pravděpodobně není přizpůsobený na „Stahovat odkudkoliv“).

Pokud nemáte přístup k internetu, vložte CD s ovladačem do CD mechaniky Vašeho počítače. Klikněte na Finder a v části Zařízení vyberte j5create. Klikněte na složku mac-install a otevřete soubor dmg.

**Krok 2** Vyberte příslušný operační systém a postupujte podle instrukcí. (Pokud jste si stáhli aktuální ovladač z internetu, instalaci ovladače spustíte dvojklikem na stažený soubor).

**Krok 3** Jakmile byl ovladač nainstalován, klikněte na Restart a tím dokončíte instalaci softwaru. Poté co Váš počítač znovu naběhne, k dokovací stanici nejdříve připojte napájecí adaptér, periferie (monitor, klávesnici atp.) a nakonec připojte stanici k Vašemu počítači. Nyní je vše připraveno k použití.!

**Krok 4** Jděte > , dále vyberte System Preferences a zvolte možnost Sound -> Output. Zde můžete zvolit, jaké zařízení bude bude mit zvukový výstup.

## Systémové požadavky

- Microsoft Windows 8.1 / 8 / 7 / XP (32 bitový nebo 64 bitový)
- Mac OS X v10.6~v10.10
- USB port (doporučujeme USB 3.0)
- Minimální systémové požadavky
- CPU : Intel i3 Dual Core 1.5 GHz Intel Atom "Bay Trail" Quad Core 1.33 GHz

- RAM : 2 GB
- \* Pro uživatele Windows XP : doporučujeme používat "Windows Media Player".
- \* Windows XP & MAC : Při použití USB 2.0 doporučujeme pouze pro "kancelářské aplikace".

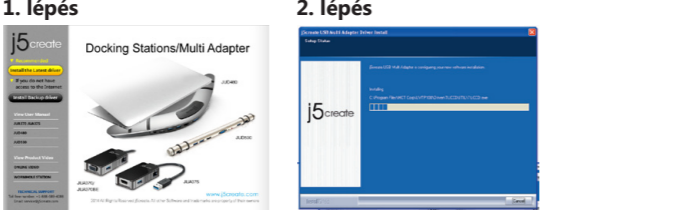
## Magyarország



NE csatlakoztassa az Universal USB Docking Station-t számítógépéhez, amíg az illesztőprogram nincsen teljesen feltelepítve!

- Köszönjük, hogy megvásárolta a j5create USB3.0 Boomerang Station-t! A j5create Universal USB Docking Station lehetővé teszi, hogy egy második monitort azonnal csatlakoztathasson HDMI vagy VGA csatlakozókon keresztül. Ha fontos a gyorsaság, egyszerűen csatlakoztasson monitort, billentyűzetet, egeret, Ethernetet, hangszórókat, mikrofont, stb.-t laptopjához egyetlen egy USB3.0 kábelrel! Ez a tökéletes megoldás arra, hogy kiterjessze Ultrabookját vagy MacBookját egy teljes méretű munkahelyre.

### Windows - Illesztőprogram telepítése



**1. lépés**

Ha van internet hozzáférése, azt javasoljuk, töltsé le a legújabb illesztőprogramot a www.j5create.com oldalról! A program a Support & Services menüpont alatt található, csak görgessen le a termékhez tartozó illesztőprogramig és töltsé le az operációs rendszeréhez tartozó legújabb verziót! (Megjegyzés: Ha lehetséges, futtassa rendszergazdaként!)

Ha nem rendelkezik internet hozzáféréssel, helyezze a Driver CD-t számítógép CD-meghajtójába. (a telepítés automatikusan elindul)Ha mégsem indul el, nyissa meg a Sajátgépet (Számítógép), kattintson az CD-meghajtójára és futtassa a telepítő CD-t manuálisan, duplán kattintva a Setup.exe fájlra! (egy percig is eltarthat mire az ablak felugrik)

**2. lépés**

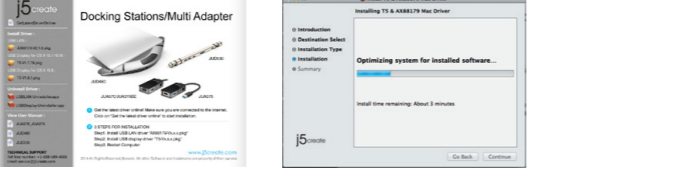
Kövesse az utasításokat az illesztőprogram telepítéséhez! (Lehet, hogy a Sajátgép > Letöltések mappából ki kell választania a j5Usb3.0MultiAdapter fájlt, hogy elkezdhesse a telepítést)

**3. lépés**

Ha az illesztőprogram telepítése sikeres volt, kattintson az Igenre és a Befejezésre a számítógép újraindításához és a telepítés befejezéséhez! Ha a számítógép újraindult, először csatlakoztassa a j5create USB3.0 Docking Station-t a hálózati adapterhez, HDMI-hez, VGA-hoz, Ethernet-hez, audiohoz, stb., majd a számítógépéhez! Most már használhatja a j5create USB3.0 Boomerang Station-t!

### Mac - Illesztőprogram telepítése

**1. lépés**



**1. lépés**

Ha van internet hozzáférése, azt javasoljuk, töltsé le a legújabb illesztőprogramot a www.j5create.com oldalról! A program a Support & Services menüpont alatt található, csak görgessen le a termékhez tartozó illesztőprogramig és töltsé le az operációs rendszeréhez tartozó legújabb verziót! (Megjegyzés: Ha nem sikerül letöltenie az illesztőprogramot, a biztonsági beállításokat úgy módosítsa, hogy a letöltést bárholnan engedélyezze!„downloading from anywhere“)

Ha nem rendelkezik internet hozzáféréssel, helyezze a Driver CD-t számítógépe CD-meghajtójába. Kattintson a keresőre (Finder) és az Eszközök (Devices) menüpont alatt válassza a j5create-t. Kattintson a mac-install mappára és nyissa meg a „dmg fájlt!

**2. lépés** Válassza ki a megfelelő operációs rendszert s kövesse az utasításokat az illesztőprogram telepítéséhez! (Lehet, hogy a Finder > Downloads mappából a j5Usb3.0MultiAdapter-re kell kattintania a telepítés megkezdéséhez)

**3. lépés**

Ha az illesztőprogram telepítése sikeres volt, kattintson az Igenre és a Befejezésre a számítógép újraindításához és a telepítés befejezéséhez! Ha a számítógép újraindult, először csatlakoztassa a j5create USB3.0 Docking Station-t a hálózati adapterhez, HDMI-hez, VGA-hoz, Ethernet-hez, audiohoz, stb., majd a számítógépéhez! Most már használhatja a j5create USB3.0 Boomerang Station-t!

**4. lépés**

Kattintson a  ikonra, majd a System Preferences-re és válassza a Sound and speaker Output opciókat! Itt kiválaszthatja, melyik eszközön hangkimenetkét.

### Rendszerkövetelmények

- Microsoft Windows 8.1 / 8 / 7 / XP (32-bit vagy 64-bit)
- Mac OS X v10.6~v10.10 kompatibilis
- Meglévő USB port (USB 3.0 javasolt)
- Minimum rendszerkövetelmények
- CPU : Intel i3 Dual Core 1.5 GHz Intel Atom "Bay Trail" Quad Core 1.33 GHz
- RAM : 2 GB vagy magasabb
- \* Windows XP felhasználók : "Windows Media Player" javasolt
- \* Windows XP & MAC USB 2.0 csak irdadl alkalmazásra ajánlott

Technikai segítségért vagy esetleges meghibásodás esetén kérjük, keresse fel a vásárlás helyét! Amennyiben beszél angolul, támogatásért az alábbi elérhetőségeken felveheti a kapcsolatot a nemzetközi ügyfélszolgálattal is. A gyártó által üzemeltetett nemzetközi ügyfélszolgálat a magyar nyelven beérkező kérdésekre sajnos nem tud válaszolni.

## 日本語



ドライバーのインストールが完了してから、本製品をコンピューターのポートに挿入してください。

- このたびはj5create USB3.0ドッキングステーションのお買い上げ、誠にありがとうございます。この**j5create USB3.0ドッキングステーション**を使用することで、HDMIまたはVGAコネクタを介して簡単にモニターを増設することができます。USB3.0ケーブル1本で、ノートパソコンにモニター、キーボード、マウス、イーサネット、スピーカー、マイクを接続することが可能です。

### Windows - ドライバーのインストール



**手順 1**

www.j5create.com/jpn/ の**"ダウンロード"**から製品を選択して**"Windows Driver"から最新ドライバー**をダウンロードしてください。

**インターネット接続環境がない場合**、コンピューターのCD-ROMドライブにドライバーCDを挿入し、インストールしてください。セットアッププログラムが自動的に起動します。自動的に起動しない場合は、**"マイコンピュータ"**を開き、その中にある光学式ドライブの上をクリックし、**"Setup.exe"**をダブルクリックして手動でセットアップを実行してください。

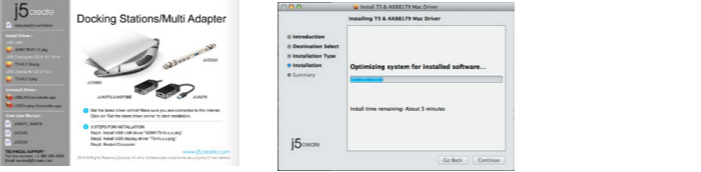
**手順 2**
ダウンロードしたZIPファイルを解凍して、中の**EXEファイル**を**ダブルクリック**します。画面上の表示に従い**ドライバー**を**インストール**してください。

**手順 3**

インストール完了後、**"終了"**をクリックして、コンピューターを**再起動**します。再起動後、本製品に**CACアダプター**を接続してください。必要に応じて本製品にHDMI/VGA-イーサネットを**接続**してから、パソコンのUSB3.0ポートに接続してください。

### Mac - ドライバーのインストール

**手順 1**



**手順 1**

www.j5create.com/jpn/ の**"ダウンロード"**から製品を選択して**"Mac Driver"から最新ドライバー**をダウンロードしてください。

**インターネット接続環境がない場合**、コンピューターのCD-ROMドライブにドライバーCDを挿入し、インストールしてください。セットアッププログラムが自動的に起動します。自動的に起動しない場合は、**ファイnder**上の**デバイスアイコン**を開きます。さらに**j5creatフォルダー**を開き、**mac-install**中の**"dmg"**を実行してください。

**手順 2**
**"ドライバーをインストール"** を**クリック**してインストールを開始し、画面の指示に従います。

**手順 3**

インストール完了後、**"終了"**をクリックして、コンピューターを**再起動**します。再起動後、本製品に**CACアダプター**を接続してください。必要に応じて本製品にHDMI/VGA-イーサネットを**接続**してから、パソコンのUSB3.0ポートに接続してください。

### 手順 4

をクリックして**"システム環境設定"**の中の**"サウンド"**で出力スピーカーを選択してください。

### 必須環境

- Microsoft Windows 8.1 / 8 / 7 / XP (32ビットまたは 64 ビット)
- Mac OS X 10.6~10.10
- USBポート使用可能 (USB 3.0 を推奨)
- 最低システム要件
- CPU : Intel i3 Dual Core 1.5 GHz Intel Atom "Bay Trail" Quad Core 1.33 GHz
- メモリ : 2 GB RAM もしくはそれ以上
- \* Windows XPユーザー : Windows Media Playerでのビデオ再生をお勧めします。
- \* Windows XP,Mac USB 2.0で本製品をご使用になる際は、「オフィスアプリケーション」でのご使用をお勧めいたします。

## 繁體中文



**驅動程式安裝完成之前，請勿將 USB 3.0筆電擴充基座接到電腦 USB埠上。**

- 透過聰明方便的**j5create USB 3.0筆電擴充基座**，您可以快速的增加以HDMI或VGA為介面的第二台螢幕。兩台主機，只需要一條USB3.0，就可以擴充您的螢幕、鍵盤、滑鼠、游標、網路、喇叭及麥克風。**j5create USB 3.0筆電擴充基座**是一個全方位的工作站，是擴展您Ultrabook與MacBook®完美的解決方案，增加您與主機之間跨平台的多工力與生產力！

### Windows - 驅動程式安裝流程



**步驟 1**

我們強力建議直接造訪www.j5create.com/tw/ **「技術支援」** 下載**最新版驅動程式**來進行安裝。

若無法連接網路下載，將驅動程式光碟放入光碟機中，安裝精靈會自動開始執行。 如果自動安裝沒有執行，可手動啟動安裝，請至**「電腦」**下點選 **「磁碟機」**，並雙擊 **「Setup.exe」** 即可。

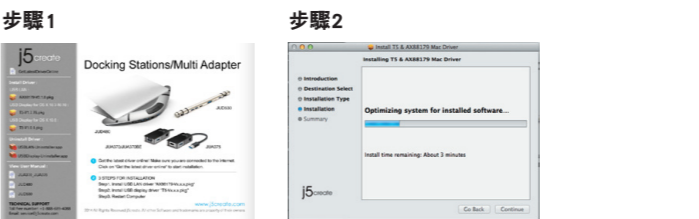
### 步驟 2

跟著螢幕提示安裝驅動程式。（您可能需要至 **「我的電腦」** > **「下載項目」** 點選**j5usb3.0MultiAdapter**打開檔案開始安裝）

**步驟 3**

驅動程式成功安裝後，請點選**完成立即重新開機**。確定重新開啟電腦後先連接電源充電器、HDMI、VGA、麥克風、喇叭、網路至USB 3.0筆電擴充基座，再連接USB 3.0線端至電腦。

## Mac - 驅動程式安裝流程



**步驟 1**

我們強力建議直接造訪www.j5create.com/tw/ **「技術支援」** 下載**最新版驅動程式**來進行安裝。（注意：如果下載驅動發生問題，請將安全性設定選擇為**「下載自任何來源」**）

若無法連接網路下載，將驅動程式光碟放入光碟機中，點擊**Finder**中的設備下選擇**j5create**。點擊 **「mac\_install」** 文件夾並打開**dmg**檔案。

**步驟 2**

跟著螢幕提示安裝驅動程式。（您可能需要至 **「Finder」** > **「下載項目」** 點選**j5usb3.0MultiAdapter**打開檔案開始安裝）

**步驟 3**

驅動程式成功安裝後，請點選**完成立即重新開機**。確定重新開啟電腦後先連接電源充電器、HDMI、VGA、麥克風、喇叭、網路至USB 3.0筆電擴充基座，再連接USB 3.0線端至電腦。

### 步驟 4

在 點選 **「系統偏好設定」**。選擇 **「聲音」**如需要變更聲音輸出，可以直接點選並測試聲音輸出位置。

## 使用環境需求

- 支援 Microsoft Windows 8.1 / 8 / 7 / XP (32-bit or 64-bit)
- 支援Mac OS X 10.6-10.10
- USB埠(建議USB 3.0 )
- 系統規格需求
- CPU處理器 : Intel i3 Dual Core 1.5 GHz Intel Atom "Bay Trail" Quad Core 1.33 GHz
- RAM記憶體 : 2 GB 或以上
- \* Windows XP 使用者 : 建議使用「Windows Media Player」
- \* 建議 Windows XP & MAC 2.0使用在「文書處理」軟體上

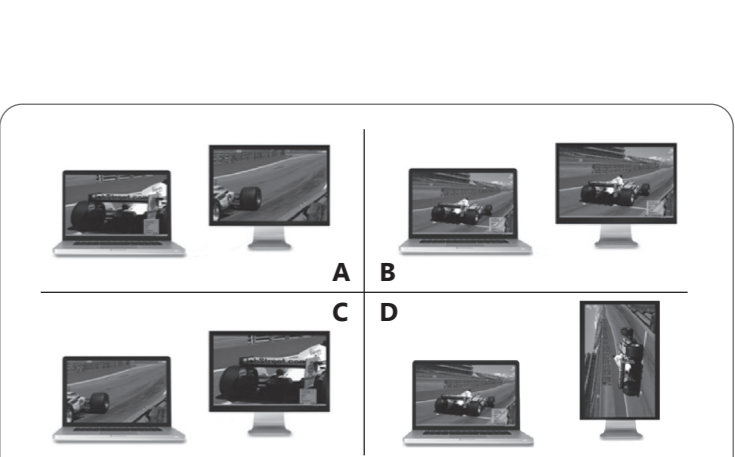
### ■ Limited Warranty

j5create offers a limited 1-year warranty. User’s wear & tear damage is not included. The user shall call or e-mail j5create’s customer service with information regarding the defect(s) of the product and obtain a return authorization number. Users are responsible for one way return freight cost and we will take care of one way freight back. In order to obtain a return authorization number, users should have the following information handy when calling or emailing the service team:

- a copy of the original purchase invoice to verify your warranty
- a product serial number
- a description of the problem
- customer’s name, address, and telephone number

**j5create** does not warrant that the operation of the product will be uninterrupted or error-free. **j5create** is not responsible for damage arising from failure to follow instructions relating to the product’s use. This warranty does not apply to:(a) consumable parts, unless damage has occurred due to a defect in materials or workmanship; (b) cosmetic damage, including but not limited to scratches, dents , and broken plastic on ports; (c) damage caused by use with non-**j5create** products; (d) damage cause by natural disasters (flood, fire, earthquake, lighting strike, typhoon etc.); (e) damage caused by human misuse (lost, accident, abuse, misuse or other external causes); (f) damage caused by operating the product outside the permitted or intended uses described by **j5create**; (g) damage caused by service (including upgrades and expansions) performed by anyone who is not a representative of **j5create** or a **j5Create** Authorized Service Provider; (h) a product or part that has been modified to alter functionality or capability without the written permission of **j5create**; or (i) if any **j5create** serial number on the product has been removed or defaced. If such a situation occurs, **j5create** will calculate the cost of materials and repair for your reference. This warranty is given by **j5create** in lieu of any other warranties expressed or implied.

Copyright© 2015 j5create. All rights reserved. All trade names are registered trademarks of their respective owners. Features and specifications are subject to change without notice. Product may not be exactly as shown in the diagrams.



## ■ EN :

A : Extended Mode
B : Mirror Mode
C : Primary Mode
D : Display Rotation
\* Not Supported on Mac

### ■ ES :

A : Modo Extendido
B : Modo Espejo
C : Modo Primario
D : Rotación de pantalla
\* Esta función no está disponible para MAC

### ■ DE :

A : Erweiterter Modus
B : Spiegelmodus
C : Primärer Modus
D : Drehung der Anzeige
\* Diese Funktion ist auf MAC nicht verfügbar

### ■ FR :

A : Le mode étendu
B : Le mode miroir
C : Le mode primaire
D : Tour de l’affichage
\* Cette fonction n’est pas sur MAC

### ■ JP :

A : 拡張表示モード
B : ミラーモード
C : プライマリーモード
D : 画面の向き
\* この機能はMACでサポートされていません。

■ **TC :**
A : 延伸螢幕
B : 複製螢幕
C : 主螢幕切換
D : 旋轉螢幕
\* 旋轉螢幕功能不支援Mac系統

## Free Manuals Download Website

<http://myh66.com>

<http://usermanuals.us>

<http://www.somanuals.com>

<http://www.4manuals.cc>

<http://www.manual-lib.com>

<http://www.404manual.com>

<http://www.luxmanual.com>

<http://aubethermostatmanual.com>

Golf course search by state

<http://golfingnear.com>

Email search by domain

<http://emailbydomain.com>

Auto manuals search

<http://auto.somanuals.com>

TV manuals search

<http://tv.somanuals.com>