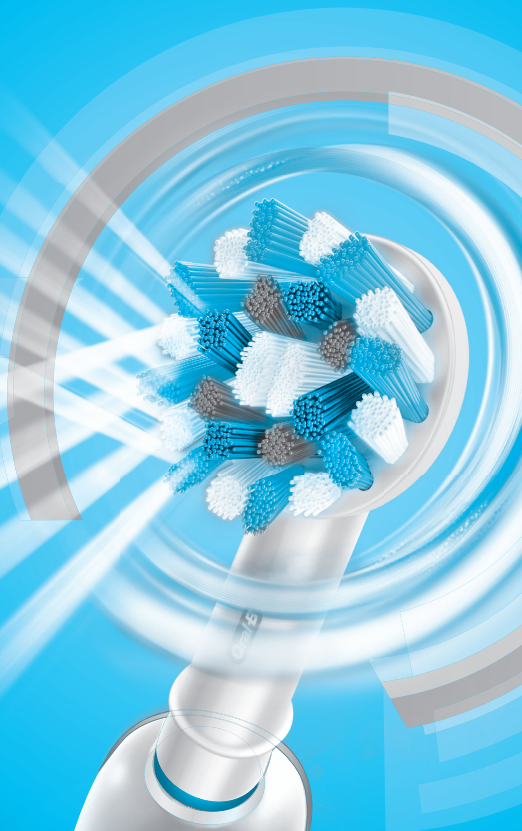


Oral-B®

PRO powered by BRAUN

TRIZONE

SMARTSERIES 4000-5000





문의사항이 있으시면 소비자상담실로
연락주시기 바랍니다.

소비자 상담실

(KR) 080-920-6000(수신자 부담)

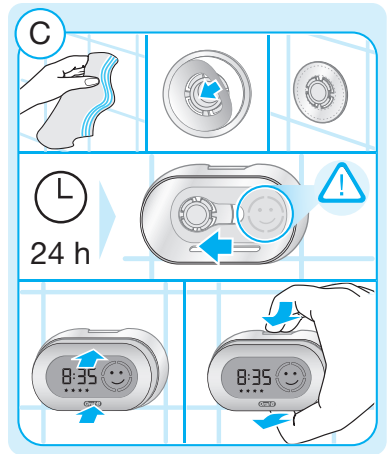
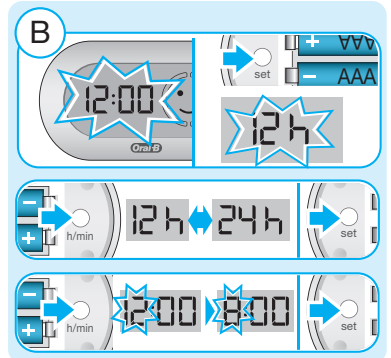
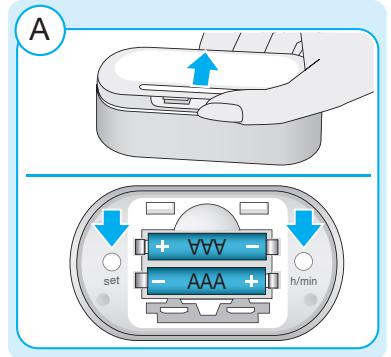
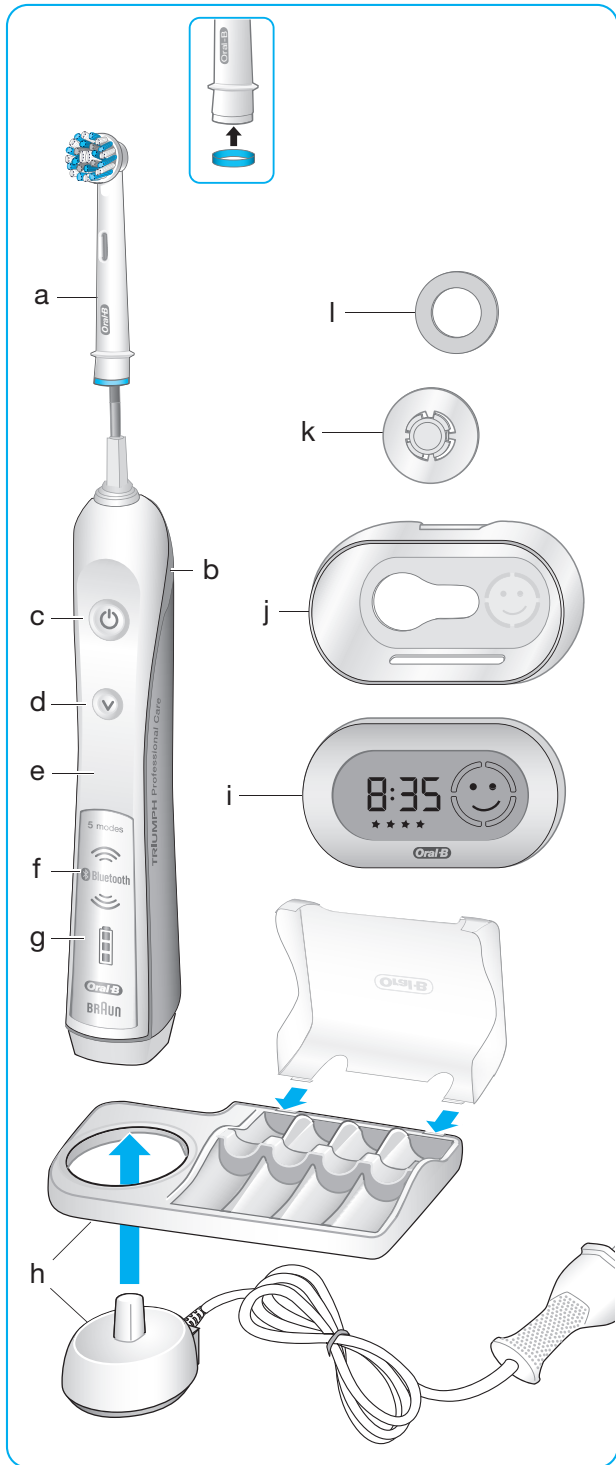
If you should require further
assistance, please call our
Consumer Service line.

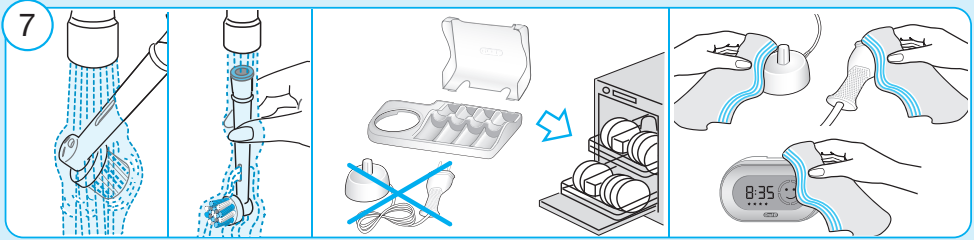
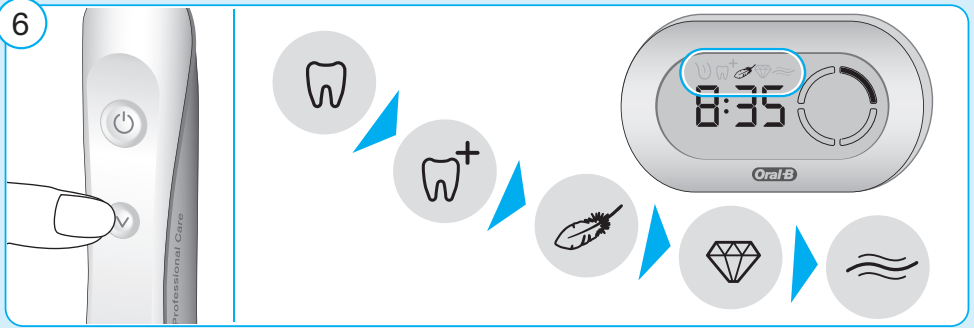
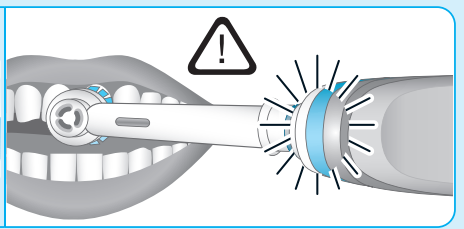
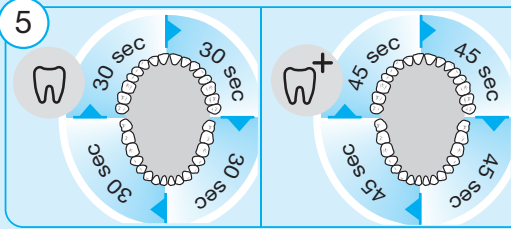
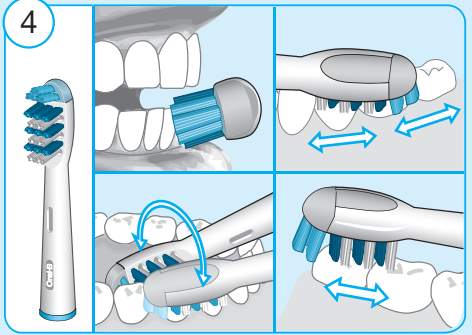
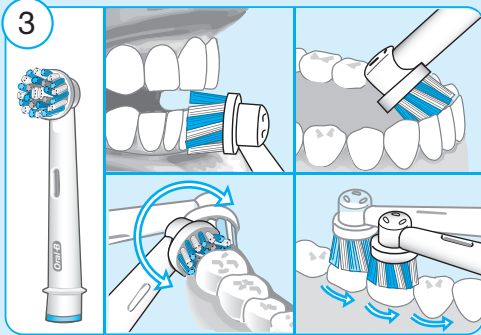
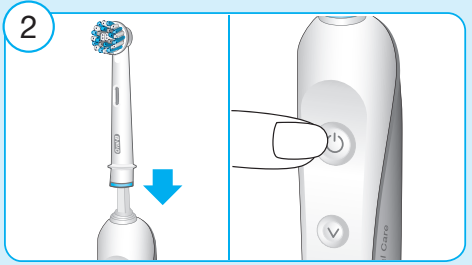
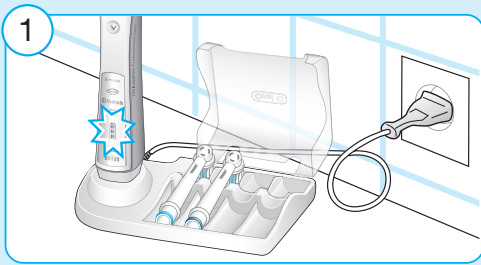
Internet:

www.oralb.com
www.oral-b.co.kr
www.braun.com
www.service.braun.com

Braun GmbH
Frankfurter Straße 145
61476 Kronberg/Germany

Charger Type 3757
Handle Type 3764
Display Type 3742





한국어

오랄-비의 고객이 되신 것을 환영합니다!

이 제품을 처음 사용하기 전에 설명서를 잘 읽어보시고, 읽으신 후에도 추후 참조를 위해 잘 보관해 주시기 바랍니다.

중요사항

- 전기적으로 전기코드의 손상여부를 확인하십시오. 전기코드가 손상되었을 경우, 제품을 동부대우전자서비스에 가져가십시오. 손상되거나 작동하지 않는 장치는 더 이상 사용하지 마십시오. 제품의 어떤 부분도 변경하거나 조작하지 마십시오. 화재나 감전, 혹은 부상을 초래할 수 있습니다.
- 본 제품은 3세 이하의 어린이가 사용하도록 제작되지 않았습니다. 3세에서 14세 어린이 혹은 육체적, 정신적, 지각상의 장애를 겪고 있거나 혹은 사전 지식이나 경험이 부족한 어린이 혹은 성인의 경우, 기구의 안전한 사용을 위해 보호자의 감독과 지도가 필요하며 발생 가능한 위험에 대해 인지를 하고 제품을 사용하도록 합니다.
- 어린이가 세척하거나 관리하지 않도록 합니다.
- 어린이가 장난감으로 사용하지 않도록 지도가 필요합니다.
- 제품은 이 설명서에 명시된 목적에만 사용하십시오. 제조자의 추천이 없는 부속물을 사용하지 마십시오.
- 3개월마다 혹은 칫솔모가 손상 마모된 경우 즉시 교체하시기를 권장합니다.

스마트가이드 배터리

- 배터리가 완전 방전되거나 오랜 기간 사용하지 않으면 쉼 수 있습니다. 새는 배터리를 만질 때, 피부에 닿지 않도록 주의하십시오.
- 어린이의 손이 닿지 않는 곳에 놓아두십시오. 삼키지 않도록 하십시오. 삼켰을 경우, 즉시 의료전문가의 도움을 구하십시오.
- 완전 방전된 배터리를 즉시 꺼내시기 바랍니다. 모든 배터리를 한꺼번에 교체하십시오. 사용중인 배터리와 새 배터리를 혼용하거나, 서로 다른 브랜드나 타입을 사용하지 마십시오. 분해하지 마시고 화기가 닿는 곳에서 충전하거나 화기 속에 폐기하지 마십시오.

경고

- 제품이 바닥에 떨어졌을 경우, 눈에 보이는 손상이 없더라도 다음 사용 이전에 칫솔모를 교체하십시오.
- 충전기가 떨어지기 쉽거나 욕조 혹은 세면대에 쉽게 빠질 수 있는 장소에 보관하지 마십시오. 물에 빠뜨린 충전기를 꺼내기 위해 손을 넣지 마십시오. 즉시 충전기의 코드를 빼십시오.
- 배터리 폐기를 위해 배터리를 꺼내는 경우를 제외하고는 제품을 분해하지 마십시오. 배터리 폐기를 위해 배터리를 꺼내는 경우, 배터리의 양극 (+)과 음극 (-)에 의한 누전이 일어나지 않도록 주의하십시오.
- 플러그를 빨 대 항상 코드가 아닌 파워 플러그를 잡고 빼십시오. 젖은 손으로 파워 플러그를 만지지 마십시오. 이는 전기 충격을 일으킬 수 있습니다.
- 구강 관련 질환으로 치료를 받고 있는 경우, 제품 사용 전 전문가와 상담하시기 바랍니다.
- 본 제품은 개인위생용 기구입니다. 다수의 환자를 대상으로 한 치과수술이나 기원에서 공동 사용은 적합하지 않습니다.

주의사항

- 오랄비 4000/5000은 지능형 무선 디스플레이(i)와 혹은 스마트 폰과 통신합니다 («전동칫솔을 스마트 폰에 연결하기»를 참고하십시오).
- 전파의 혼선 또는 호환의 충돌을 피하기 위해서, 비행기 또는 병원의 특별지역과 같은 제한된 환경에서 칫솔을 사용하기 전에 칫솔의 무선 송수신 기능(e)을 해제해 주십시오.
- 무선 송수신 기능 해제하기위해, 약 3초간 on/off버튼(c)와 칫솔질 모드 선택버튼(d)을 동시에 누르십시오. 무선 송수신 디스플레이(i)가 사라집니다. 만약 무선 송수신 기능을 다시 작동시키려면, 약 3초간 on/off 버튼과 모드 선택 버튼을 다시 누르십시오.
- 맥박 조정을 사용하시는 분들은 칫솔의 전원을 켜 상태에서 항상 전동칫솔을 6인치(15센티미터) 이상 멀리 위치시켜 주십시오. 만약 전파의 혼선이 발생했다고 생각하시면, 전동칫솔의 무선 송수신 기능을 꺼주시기 바랍니다.

각부의 명칭

- a 칫솔모
- b 압력센서등 (적색) / 타이머등 (녹색)
- c on/off 버튼
- d 칫솔질 모드 선택 버튼
- e 전동칫솔 핸들
- f 무선 송수신 디스플레이 (Bluetooth® 무선 기술 장착)
- g 충전 상태 표시 등
- h 충전 장치 (기본 충전기 및 보호커버가 부착된 칫솔모 보관함)
- i 무선 스마트 가이드 (특정 모델에만 해당)
- j 무선 스마트 가이드 거치대 (특정 모델에만 해당)
- k 무선 스마트 가이드 거치대 부착 테이프 (특정 모델에만 해당)
- l 접착 고리 (특정 모델에만 해당)

전원 연결 및 충전

이 전동칫솔의 손잡이는 생활방수기능이 있어 전기적으로 안전하고 욕실에서 사용할 수 있도록 설계되었습니다.

- 제품을 전원 콘센트에 꽂으십시오. 정격전압은 충전 장치 바닥에 인쇄 내용을 참조하십시오.
- 전동칫솔이 충전되는 동안 파란색 충전 표시등이 깜빡입니다.(페이지 5의 그림 1 참조); 충전이 완료되면 파란색 충전 표시등이 꺼집니다. 완전 충전은 24시간까지 걸릴 수 있고 완전 충전 후에는 약 10일까지 사용 가능합니다 (하루 2번, 2분 사용시).
- 참고: 완전 방전 후에 파란색 표시등이 즉시 깜빡이지 않을 수 있습니다. 10~15분 정도 걸릴 수도 있습니다.
- 충전용 배터리가 부족할 경우, 칫솔의 on/off버튼을 누르면 몇 초동안 충전 상태 표시등(g)에 파란색 등이 깜빡입니다. 충전용 배터리가 방전되었을 경우, 모터는 멈추며 충전상태 표시등에 주황색 등이 깜빡입니다. 40분간 충전하시면 2분간 사용하실 수 있습니다.
- 매일 사용하시는 경우, 전동칫솔 핸들을 전원이 연결된 충전 장치에 놓아 두시면 언제나 완전 충전된 상태에서 사용하실 수 있습니다. 과충전의 우려는 없습니다.
- 배터리 성능 관리: 충전지의 용량을 최대화하기 위해서, 약 6개월마다 충전지의 전원을 뽑은 상태에서 보통타이머 사용하여 완전 방전시킨 후 재충전에 주십시오.

스마트가이드 조정 (특정 모델에만 해당)

스마트가이드(i)는 초기에 데모 모드로 설정되어 있습니다. 뒷면의 건전지 덮개 (페이지 4의 그림 A 참조)를 열어 «set» 또는 «h/min» 버튼을 누르십시오. «12:00»가 깜빡이면 시간을 맞출 수 있습니다.


참고: 스마트가이드 디스플레이가 첫 사용 전에 데모 모드로 설정되어 있지 않거나 건전지를 끼우지 않아 공백인 경우, 건전지를 삽입 혹은 교체하셔야 합니다. 건전지가 포함되어 있습니다.

시간 조정

«set» 버튼을 «12h»가 표시될 때까지 눌러주십시오. «h/min» 버튼을 짧게 누름으로써, 시간 표시 형식을 «12h» 또는 «24h»로 선택하여 사용하실 수 있습니다. 선택을 하셨다면 «set» 버튼을 눌러주십시오. 시간 부분이 깜빡이기 시작하면 «h/min» 버튼을 눌러 원하는 시간을 조정하시고 «set» 버튼을 눌러 결정하십시오. 동일한 방법으로 분을 조정합니다(페이지 4의 그림 B 참조).

스마트가이드 (특정 모델에만 해당)

디스플레이 아이콘	설명
	«세정» 모드
	«딥 클린» 모드
	«부드러운 세정» 모드
	«미백» 모드
	«잇몸관리» 모드
	과다한 압력이 가해졌습니다. 힘을 줄여 주십시오.
	«4구역 이동시기 표시등» 다음 구역이 깜빡이기 시작하면 해당 구역으로 이동하십시오.
	치과 전문의 권장 2분 칫솔질 시간이 완료되었습니다. (딥 클린 모드에서는 3분 칫솔질 권장).
★★★★	칫솔질 시간을 완료하면 별표를 받습니다.

 스마트가이드의 배터리 수명이 얼마 남지 않았습니다. 스마트가이드의 배터리를 교체해 주십시오.

바타

전동칫솔 사용법

칫솔질 방법

칫솔모를 물에 적신 후 치약을 묻히십시오. 시중에 판매되는 모든 치약을 사용할 수 있습니다. 치약이 튀는 것을 방지하기 위하여 입안에 칫솔모를 넣으신 후 전원을 켜십시오(5 페이지 그림 2 참조). 오랄-비 회전진동 칫솔모를 사용할 때에는 치아에서 치아로 칫솔모를 천천히 이동하고 다음 치아로 이동하시기 전에 칫솔모를 몇 초간 치아 하나에 머무르게 하십시오(5 페이지의 그림 3 참조). 오랄-비 «트라이존» 칫솔모를 사용할 때에는 칫솔모를 잇몸선에 비스듬히 갖다댑니다. 가볍게 힘을 주어 일반 칫솔을 사용할 때처럼 앞에서 뒤로 칫솔질 합니다 (페이지 5의 그림 4 참조). 칫솔모의 종류에 관계없이 바깥쪽, 안쪽, 씹는 면의 순서로 닦으십시오. 구강 내 4개 구역을 모두 고르게 닦으십시오. 치과의나 치위생사에게 올바른 칫솔질에 대한 조언을 구하셔도 좋습니다.

처음 전동칫솔을 사용하는 며칠 동안은 잇몸에서 약간의 피가 날 수도 있습니다. 이러한 현상은 보통 며칠이 지나면 멈춥니다. 그러나 2주가 지나도 출혈이 계속될 경우에는 치과전문의 및 치위생사와 상담하십시오. 오랄-비는 치아와 잇몸이 민감한 고객께는 «부드러운 세정» 모드 사용을 권장합니다 (오랄-비 «센서티브» 칫솔모를 함께 사용하실 수 있습니다).

타이머

사용자의 선호도에 따라 «프로페셔널 타이머» 또는 «2분 타이머» 중 하나를 선택할 수 있습니다. «2분 타이머»는 치과 의사가 권장하는 2분 칫솔질 시간 완료로 알리는 짧은 진동이 울리며 녹색등(b)이 들어옵니다.

«프로페셔널 타이머»는 30초마다 울리는 짧은 진동과 녹색등이 구강 내 4개의 구역 중 다음 구역으로 이동할 것을 알려줍니다 («딥 클린» 모드에서는 45초 간격) (페이지 5의 그림 5 참조). 치과 전문의 권장 2분 칫솔질 시간이 완료되면 긴 진동이 울리며 녹색등이 들어옵니다 («딥클린» 모드에서는 3분 칫솔질 시간).

타이머는 칫솔질 도중 잠깐 전원이 꺼지더라도 실제 칫솔질 시간을 기억합니다. 전원이 꺼진 후 30초가 경과하거나 일시정지 도중 칫솔질 모드 선택 버튼 (d)을 누르면 타이머는 초기화 됩니다.

타이머 개인 맞춤

칫솔은 초기에 «프로페셔널 타이머»로 설정되어 있습니다. 변경하시려면, 스마트 가이드에 «:30»과 «타이머»가 나타날 때까지 칫솔질 모드 선택버튼을 3초간 길게 눌러주십시오. On/Off 버튼을 가볍게 눌러 «2분 타이머»로 변경하십시오. 칫솔질 모드 선택 버튼을 다시 한번 누르면 메뉴 설정이 완료됩니다.

압력 센서

치아에 과다한 압력이 가해지면, 붉은 압력 센서등(b)에 불이 들어옵니다 (페이지 5의 그림 5 참조). 또한 «세정»이나 «딥 클린» 모드를 사용 중일 경우 칫솔질 모드가 «부드러운 세정» 모드로 전환됩니다. 때때로 사용 중 칫솔모에 적당한 압력을 가하여 압력 센서가 작동하는지를 확인하십시오.

칫솔질 모드 선택

오랄-비 전통칫솔은 다양한 칫솔질 모드를 제공합니다.

- «세정» - 일상적인 구강 세정을 위한 표준 모드
- «딥 클린» - 구강 내 각 구역의 칫솔질 시간이 45초로 연장되어 총 3분간 칫솔질이 지속됩니다.
- «부드러운 세정» - 민감한 치아와 잇몸을 부드럽고 깔끔하게 세정
- «미백» - 일상적으로 혹은 때때로 사용 가능한 미백기능
- «잇몸관리» - 잇몸을 부드럽게 자극

칫솔질은 자동으로 «세정» 모드에서 시작됩니다. 다른 모드로 전환하려면 칫솔질 모드 선택 버튼을 연속적으로 누릅니다(페이지 5의 그림 6 참조). 다른 모드에서 «세정» 모드로 돌아가려면 칫솔질 모드 선택 버튼을 오래 누릅니다. 칫솔질 도중 잠깐 핸들전원이 꺼지더라도 사용 중이던 칫솔질 모드를 기억합니다. 전원이 꺼진 후 30초가 경과하거나 일시정지 도중 칫솔질 모드 선택 버튼 (d)을 누르면 칫솔질 모드는 «세정» 모드로 초기화 됩니다.

칫솔모

오랄-비는 전통칫솔에 호환 가능한 다양한 기능의 칫솔모를 제공합니다.

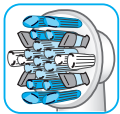
오랄-비 회전 전통 칫솔모 헤드가 치아 사이사이의 정밀 청소를 가능하게 합니다.

오랄-비 크로스액션 칫솔모



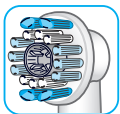
오랄-비의 가장 최신 기술의 칫솔모. 정밀 세정을 위해 기울어진 칫솔모, 플라그를 들어내듯 닦아냅니다.

오랄-비 플로스액션 칫솔모



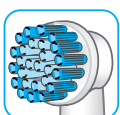
마이크로 펠스 칫솔모로 치아 사이 플라그까지 제거합니다.

오랄-비 프로화이트 칫솔모



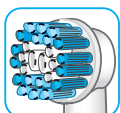
오랄-비 프로화이트 칫솔모의 독특한 폴리싱 컵이 자연스러운 미백을 제공합니다. 12세 이하의 어린이에게는 오랄-비 프로화이트 칫솔모의 사용을 권장하지 않습니다.

오랄-비 센서티브 칫솔모



치아와 잇몸에 더욱 부드러운 칫솔모 구조를 제공합니다.

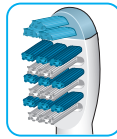
오랄-비 프리스핀 클린 칫솔모



곡선 칫솔모로 치아를 감싸고 치아 사이 깊은 곳까지 닦아줍니다.

오랄-비의 슬어내듯 닦아주는 «트라이존» 칫솔모는 모든 타입의 칫솔질에 적합합니다.

오랄-비 트라이존 칫솔모



트리존 존 클리닝 액션으로 치아 사이사이까지 플라그를 제거합니다.

오랄-비의 INDICATOR® 칫솔모는 칫솔 교체시기를 알려줍니다. 하루 2분씩 2회의 꼼꼼한 칫솔질을 할 경우, 푸른색의 인디케이터가 약 3개월 이내에 반 정도 사라지게 되어 칫솔모 교체가 필요함을 알려줍니다. 칫솔질할 때 치아와 잇몸에 과도한 압력이 가해지면, 칫솔 교체시기 이전에 칫솔모가 벌어집니다.

오랄-비 «플로스액션»이나 오랄-비 «프로화이트» 칫솔모는 치아 교정기 착용시에 사용하지 않는 것이 좋습니다. 교정기 주변을 세심하게 닦아줄 수 있도록 디자인 된 오랄-비 «교정용» 칫솔모를 권장합니다.

전통칫솔 핸들과 스마트가이드 동기화 (특정 모델에만 해당)

한 가정에서 한 개 이상의 무선 송수신 기능이나 스마트 가이드를 사용하는 오랄-비 전통칫솔을 사용하는 경우, 디스플레이 표시 내용의 충돌을 방지하기 위해 각각의 핸들을 각각의 스마트가이드 디스플레이에 매칭해주어야 합니다.

하나의 스마트가이드에 최대 2개의 핸들만 동기화할 수 있습니다. 배터리 분리 장치에 있는 «h/min» 버튼을 3초 이상 누릅니다. 스마트가이드에 «L-» 라는 표시가 보일 것입니다. 동기화 과정이 시작되도록 핸들의 전원을 켜주세요. 스마트가이드에 «L-1» 가 표시되면 끝납니다. 그러면 핸들의 전원을 꺼주세요. 동일한 스마트가이드에 두번째 핸들을 매칭하고자 한다면 두번째 핸들의 전원을 켜주세요. 스마트가이드에 «L-2»라는 표시가 보일 것입니다. 두번째 핸들을 동기화하면 «Full»이란 메시지가 화면에 나타납니다. 이때, «h/min» 또는 «set» 버튼을 눌러 동기화 모드에서 빠져 나올 수 있습니다. 그렇지 않을 경우, 30초 후에 자동으로 동기화 모드가 완료됩니다.

전통칫솔 핸들과 스마트폰 연결하기

애플 앱스토어나 구글 플레이에서 Oral-B™ 앱을 검색하여 설치합니다. Oral-B™ 앱은 효율적인 칫솔질을 도우며, 칫솔질 과정을 도표로 보여줍니다. 또한 맞춤 칫솔질 설정을 할 수 있습니다. (자세한 기능은 Oral-B™ 앱에 있는 설명서를 참조하십시오.)

- Oral-B™ 앱을 사용하기 전에, 먼저 스마트 폰에서 Bluetooth 기능이 활성화 돼 있는지 확인합니다. (Bluetooth 활성화 방법은 스마트폰의 사용 설명서를 참고하십시오.) Bluetooth 가 활성화 되면, 스마트 폰의 디바이스 목록에 "Oral-B toothbrush" 라고 나타납니다. 참고: Oral-B™ 앱 기능은 Bluetooth 기능이 해제되어 있으면 사용에 제약이 따릅니다.
- Oral-B™ 앱을 실행시킵니다.
- Oral-B™과 스마트가이드(이)를 동시에 사용하실 수 있습니다.
- 칫솔사용을 위해 충전기(h)에 연결되었던 칫솔을 충전기에서 빼거나 전원버튼(c) 혹은 (d) 칫솔질 모드선택 버튼을 누르게 되면, 자동적으로 Oral-B™ 으로 연결이 됩니다. 만약 연결이 되지 않을 경우, 칫솔질모드 선택버튼(d)을 짧게 눌러주시고, 연결을 기다립니다.
- Oral-B™ 앱에 대한 자세한 설명은 스마트 폰에 설치된 Oral-B™ 앱 설명서에서 확인해주시기 바랍니다.

- Oral-B™ 앱을 이용하여 칫솔질 하는 경우, 스마트 폰을 칫솔과 가까이 두십시오. 스마트 폰이 건조한 장소에 안전하게 놓여져 있는지 확인하십시오.
- 참고: 오랄비 전동칫솔과 스마트 폰이 연결되기 위해서는 사용중인 스마트 폰이 Bluetooth 4.0 이상을 지원 가능해야 합니다.

올바른 관리방법

칫솔질 후 핸들 전원을 켜 상태로 흐르는 물에 칫솔모를 행구십시오. 전원을 끄고 핸들에서 칫솔모를 분리한 후 흐르는 물로 전동칫솔 핸들과 칫솔모를 별도로 세척하십시오. 이를 건조시킨 후 전동칫솔 핸들을 충전장치에 다시 꽂으십시오. 충전 장치는 세척하기 전에 먼저 분리하십시오. 칫솔모 보관함과 보호 커버는 식기세척기에서 세척하실 수 있습니다. 기본 충전기와 스마트가이드는 젖은 환경으로부터 청소가 가능합니다 (페이지 5의 그림 7 참조).

무선 스마트가이드 거치대 (특정 모델에만 해당)

스마트가이드를 벽, 거울 또는 다른 곳에 부착하기를 원하신다면, 접착 고리 (i)와 스마트가이드 거치대 부착테이프 (k)를 사용하여 스마트가이드 거치대를 부착하십시오. 부착 전, 부착하고자 하는 곳의 표면이 깨끗하고 건조한지를 확인하십시오. 거치대 부착테이프에 접착 고리를 평평하게 붙이고 벽에 붙여 누르십시오. 24시간후에 고정된 거치대 부착테이프에 스마트가이드 거치대 (i)를 밀어넣어줍니다. 그리고 거치대에 스마트가이드를 넣습니다 (페이지 4의 그림 C참조). 스마트 가이드 거치대 접착 고리는 오염 방지 재질에는 부착되지 않습니다.

본 사용 설명서는 예고 없이 변경될 수 있습니다.

이 제품은 European Directive 1999/5/EC, Receiver Class 3, Duty Cycle Class 3의 기준을 준수합니다. EC 적합성 선언서 전문은 www.oralb.com/ce에서 보실 수 있습니다.



Class	Notification
B급 기기 (가정용 방송통신기자재)	이 기기는 가정용(B급) 전자파 적합기기로서 주로 가정에서 사용하는 것을 목적으로 하며, 모든 지역에서 사용할 수 있습니다.

※해당 무선 설비가 전파혼신 가능성이 있으므로 인명안전과 관련된 서비스는 할 수 없습니다.

무선기기 제원 (Bluetooth LE)

- 사용주파수: 2,402 MHz ~ 2,480 MHz
- 송신기출력: 10 mW/MHz 이하
- 동작온도: 0°C ~ +40°C
- 동작전원: 1.2 VDC

무선기기 제원 (Proprietary)

- 사용주파수: 2,403 MHz ~ 2,452 MHz
- 송신기출력: 10 mW/MHz 이하
- 동작온도: 0°C ~ +40°C
- 동작전원: 1.2 VDC

제조일자 읽는 방법

제조일자는 충전기와 전동 칫솔 핸들의 바닥에 네자리숫으로 표시되어 있으며, 첫 두 자리 수는 생산된 연도의 마지막 두 자리 수를 의미하며, 나머지 두 자리 수는 생산된 월을 나타냅니다.
예시: "1209" - 2012년 9월에 생산되었음.

환경 관련 안내

이 제품은 건전지와 재활용 가능한 전자 쓰레기를 포함하고 있습니다. 환경보호를 위해 이 제품을 폐기할 경우, 생활쓰레기로 분류하지 마시고 재활용품 수거를 위해 지정된 폐전자수거함에 재활용 전자쓰레기 폐기장에 버려주시기 바랍니다.



품질보증

본 제품은 구입일로부터 1년간 품질을 보증합니다. 1년간의 품질 보증기간 동안 제품 자체나 생산과정에서 비롯된 불량품은 상태에 따라 무료보수 또는 교환해 드립니다.

보증기간 내이라도 소비자의 귀책사유에 의한 파손(전압을 잘못 사용한 경우, 부적절한 전원 플러그에 연결한 경우, 사용 중 파손 등), 정상적인 마모, 사용에 지장이 없는 경미한 결함 등은 무상수리 또는 교환이 적용되지 않습니다.

동부대우전자서비스가 아닌 다른 곳에서 수리하였거나 오랄비 부품이 아닌 부품을 사용하였을 경우에 품질보증대상에서 제외됩니다.

본 제품은 전자 승인을 받은 Bluetooth가 장착되어 있습니다. 본 제품의 Bluetooth 전파 모듈의 고장이 아닌 경우, 스마트 폰과 Bluetooth 연결이 안되는 것은 제품 보증에 포함되지 않습니다. Bluetooth 장치는 오랄비가 아닌 각 제조사에서 보장합니다. 오랄비는 해당 장치의 제조에 관여 하지 않습니다. 그러므로 오랄비는 Bluetooth 장치와 호환되는 장치의 개수에 대해 책임을 지지 않습니다. 오랄비는 오랄비 시스템 기능을 보완하기 위해 필요한 경우, 선행하지 없이 기술적 수정이나 장치 기능의 시스템 구현 변경 또는 메뉴 구조 변경을 할 수 있는 권리를 소유합니다.

그리고 본 제품의 구매일자가 판매점에 의해 혹은 구매 시의 영수증에 의해 확인되어야만 정상적인 품질 보증품으로 인정됩니다. (구입시 영수증을 잘 보관하시어 애프터 서비스 시 물이익이 없도록 하십시오.)

Bluetooth 전파 모듈에 관한 중요사항

Bluetooth 장치에 모든 표시된 기능을 지원하더라도, 오랄비는 Bluetooth 연결과 기능 작동에 대해 항상 적절한 작동한다고 100% 보장할 수 없습니다. 작동수행과 연결신뢰성은 각 Bluetooth 장치, 소프트웨어 버전, 각 Bluetooth 장치의 오퍼레이팅 시스템, 각 회사에서 구현한 장치의 보안규정과 직접적인 관련이 있습니다.

오랄비는 Bluetooth 장치가 오랄비 칫솔과 통신할 수 있도록 Bluetooth 표준에 준수합니다. 그러나 장치 제조사가 이 표준화 구현을 해내지 못했을 경우, Bluetooth 호환과 기능이 제대로 작동되지 않을 수 있으며, 사용자는 작동상의 문제나 기능에 관련된 문제를 겪을 수 있습니다. Bluetooth 장치에 관한 소프트웨어는 호환과 작동에 중대한 영향을 미칠 수 있음을 유의바랍니다.

칫솔모 교체 관련 품질보증

오랄-비 정품이 아닌 교체용 칫솔모를 사용하였을 경우에는 품질보증대상에서 제외됩니다.

오랄-비는 오랄-비 정품이 아닌 교체 칫솔모의 사용을 권장하지 않습니다.

- 오랄-비는 오랄-비 정품이 아닌 교체용 칫솔모의 품질을 보증할 수 없습니다. 따라서 오랄-비 정품이 아닌 교체용 칫솔모를 사용할 경우 최초 구매 시와 동일한 세정 성능을 보장할 수 없습니다. 블루투스 장치에 관한 소프트웨어는 호환과 작동에 중대한 영향을 미칠 수 있음을 유의바랍니다.
- 오랄-비 정품이 아닌 교체용 칫솔모는 장착이 잘 안 될 수 있으며, 오랄-비는 이를 보장할 수 없습니다.
- 오랄-비는 오랄-비 정품이 아닌 교체용 칫솔모를 오랄-비 전동칫솔 핸들에 장기간 사용할 경우 제품에 미칠 수 있는 영향에 대해 알 수 없습니다.

정품 교체용 칫솔모는 오랄-비의 로고를 가지고 있으며 오랄-비의 품질 기준에 적합합니다. 오랄-비는 다른 브랜드명으로 교체용 칫솔모나 핸들 부속품을 판매하지 않습니다.

본 제품은 3세 이하의 어린이가 사용하도록 제작되지 않았습니다. 3개월마다 혹은 칫솔모가 손상 마모된 경우 즉시 교체하시기를 권장합니다.

애프터 서비스

동부대우전자서비스 : 1588-1588

가까운 동부대우전자서비스에서 A/S를 받으실 수 있습니다.

본 제품은 소비자분쟁해결기준에 따라 교환 또는 보상 받으실 수 있습니다.

오랄-비 제품 : 전국 유명 백화점 및 전자상가에서 구입할 수 있습니다.
www.oralb.com 또는 www.oral-b.co.kr

품질보증서

본 제품은 철저한 품질관리와 검사를 거쳐서 제조·수입된 제품입니다.
아래 기재된 내용으로 품질을 보증합니다.

제 품 명	모 델 명
구 입 일	보증기간 구입일로부터 1년
고	판
객	매
	점

한국 피앤지 판매 (유)

서울시 강남구 테헤란로 203, 16층
소비자 상담실 전화: 080-920-6000(수신자부담)



문제해결

문제	원인	조치
치솔		
오랄비 치솔 핸들이 스마트가이드와 작동하지 않습니다(특정 모델에만 해당).	<ol style="list-style-type: none"> 스마트가이드 동기화에 실패 무선 송수신 장치가 해제되어 있습니다. 무선 송수신 디스플레이(i)가 꺼져있습니다. 핸들에 무선 송수신 장치가 없습니다. 	<ol style="list-style-type: none"> «전동치솔 핸들과 스마트가이드 동기화»에 따라, 치솔을 동기화 합니다. 무선 송수신 디스플레이(i)가 켜질 때까지 약3초간 전원버튼(c)와 모드버튼(d)를 동시에 길게 눌러 무선 송수신 장치를 활성화 합니다. 무선 송수신장치가 설치된 오랄-비 치솔 만 스마트 가이드와 통신가능합니다.
<ol style="list-style-type: none"> 짧은 진동이 울립니다. 녹색등이 30초마다 깜빡입니다. (답클린 모드에서는 45초마다) 진동이 울립니다. 녹색등이 2분이 지난 후 깜빡입니다. (답클린 모드에서는 3분 후) 	<ol style="list-style-type: none"> «프로페셔널 타이머»로 설정되어 있습니다. «2분 타이머»로 설정되어 있습니다. 	<ol style="list-style-type: none"> «2분 타이머»로 설정하십시오.«타이머 개인 맞춤»의 설명을 따라 설정해 주십시오. «프로페셔널 타이머»로 설정하십시오. (매 30초마다 진동이 울리며, 녹색등이 깜빡입니다.) «타이머 맞춤설정»의 설명을 따라 설정해 주십시오.
잇몸에 약간의 출혈이 있습니다.	<ol style="list-style-type: none"> 처음 사용하는 몇일 간은 약간의 출혈이 있을 수 있습니다. 치솔모 치솔질 모드 	<ol style="list-style-type: none"> 몇 일 후엔 출혈이 멈춥니다. 출혈이 계속될 경우, 치과 의사나 치위생사에게 진료를 받으시기 바랍니다. 오랄비 «센서티브» 치솔모를 사용해 보세요. 오랄비 «부드러운 세정» 모드로 치솔질 하십시오.
치솔모		
오랄-비 치솔모가 오랄-비 치솔핸들에 맞지 않습니다.	오랄-비 치솔모가 사용중인 치솔 핸들과 호환되지 않습니다.	사용중인 오랄-비 전동치솔 핸들의 치솔모는 «펄소닉», «소닉 컴플리트», «크로스액션 파워», «바이탈리티 소닉»과 호환되지 않습니다.
앱		
치솔이 오랄-비 앱을 작동하지 않습니다.	<ol style="list-style-type: none"> 오랄-비 앱을 실행시키지 않았습니다. 스마트폰의 <i>Bluetooth</i>가 활성화되지 않았습니다. 무선 송수신 기능이 해제되어 있습니다. 무선 송수신 디스플레이(i)가 꺼져있습니다. <i>Bluetooth</i>로 연결이 끊어졌습니다. 스마트폰이 <i>Bluetooth</i> 4.0 이상을 지원하지 않습니다. 	<ol style="list-style-type: none"> 오랄-비 앱을 실행시킵니다. 스마트폰의 <i>Bluetooth</i>를 활성화시킵니다; 자세한 방법은 스마트폰의 사용자 설명서를 참고바랍니다. 무선 송수신 장치를 활성화 하기위해, 무선 송수신 디스플레이(i)가 켜질때까지, on/off 버튼(c)과 치솔질 모드 선택 버튼(d)을 동시에 3초간 길게 눌러줍니다. 치솔질 모드 선택 버튼(d)을 눌러 재연결 합니다. 치솔질할 때, 스마트 폰을 치솔과 가까이 두십시오. 사용중인 치솔과 스마트폰을 연결하려면 스마트폰이 <i>Bluetooth</i> 4.0이상을 지원해야 합니다.

English

Welcome to Oral-B!

Before operating this toothbrush, please read these instructions and save this manual for future reference.

IMPORTANT

- Periodically check the cord for damage. If cord is damaged, take the charging unit to an Oral-B Service Centre. A damaged or non-functioning unit should no longer be used. Do not modify or repair the product. This may cause fire, electric shock or injury.
- This product is not intended for use by children under age three. Children from 3 to 14 years and persons with reduced physical, sensory or mental capabilities or lack of experience and knowledge can use the toothbrush, if they have been given supervision or instruction concerning use of the appliance in a safe way and understand the hazards involved.
- Cleaning and maintenance shall not be performed by children.
- Children shall not play with the appliance.
- Use this product only for its intended use as described in this manual. Do not use attachments which are not recommended by the manufacturer.
- Replace brush (head) every 3 months or sooner if brush head becomes loose due to damage.

SmartGuide batteries

- Batteries may leak if empty or not used for a long time. Avoid skin contact whilst handling leaking batteries.
- Keep away from children. Do not swallow. If swallowed, seek medical advice at once.
- Remove fully discharged batteries immediately. Replace all batteries at the same time. Do not mix used and

new batteries, different brands or types. Do not disassemble, recharge or dispose of in fire.

WARNING

- If the product is dropped, the brush head should be replaced before the next use even if no damage is visible.
- Do not place the charger in water or liquid or store where it can fall or be pulled into a tub or sink. Do not reach for it when fallen into water. Unplug immediately.
- Do not disassemble the product except when disposing of the battery. When taking out the battery for disposal of the unit, use caution not to short the positive (+) and negative (-) terminals.
- When unplugging, always hold the power plug instead of the cord. Do not touch the power plug with wet hands. This can cause an electric shock.
- If you are undergoing treatment for any oral care condition, consult your dental professional prior to use.
- This toothbrush is a personal care device and is not intended for use on multiple patients in a dental practice or institution.

Important Information

- Your Oral-B 4000/5000 can be used with an interactive wireless display (i) and/or with your smart phone (find details under «Connecting your toothbrush to your Smart Phone»).
- To avoid electromagnetic interference and/or compatibility conflicts, deactivate the radio transmission of your toothbrush handle (e) before using it in restricted surroundings, such as aircrafts or specially marked areas in hospitals.
- Deactivate radio transmission by simultaneously pressing the on/off (c) and mode button (d) for 3 seconds until the radio transmission display (f) goes off. Follow the same procedure to reactivate transmission again.
- Persons with pacemakers should always keep the toothbrush more than six inches (15 centimeters) from the pacemaker while turned on. Anytime you suspect interference is taking place, deactivate the radio transmission of your toothbrush.

Description

- a Brush head
- b Pressure sensor light (red)/visual timer light (green)
- c On/off button
- d Brushing mode button
- e Handle
- f Radio transmission display (with Bluetooth® wireless technology)

- g Charge level display
- h Charging unit (basic charger and brush head compartment with protective cover)
- i SmartGuide (depending on model)
- j SmartGuide holder (depending on model)
- k Wall mount (depending on model)
- l Adhesive ring (depending on model)

Connecting and charging

Your toothbrush has a waterproof handle, is electrically safe and designed for use in the bathroom.

- Plug the charger into an electrical outlet. For voltage specifications refer to the bottom of the charging unit.
- The flashing blue lights indicate that the toothbrush is charging (picture 1, page 5); once it is fully charged, the lights turn off. A full charge can take up to 24 hours and enables up to 10 days of regular brushing (twice a day, 2 minutes).
Note: After deep discharge, the blue lights might not flash immediately; it can take up to 10–15 minutes.
- If the rechargeable battery is low a blue light is flashing on the charge level display (g) for some seconds when turning your toothbrush on/off. If the rechargeable battery is empty the motor will stop and an orange light is flashing on the charge level display; it will need a 40-minute charge before you can use it for a 2-minute brushing.
- For everyday use, the handle can be stored on the charging unit to maintain it at full power. Overcharging is impossible.
- Battery maintenance: To maintain the maximum capacity of the rechargeable battery, unplug the charging unit and fully discharge the handle with regular use at least every 6 months.

SmartGuide adjustments

(depending on model)

The SmartGuide (i) comes with a demonstration mode. Deactivate this mode by removing the compartment cover in the back (picture A, page 4) and push the «set» or «h/min» button. A flashing «12:00» indicates that you can now adjust the clock time.

Note: If the SmartGuide display is blank before first use (no active demonstration mode/no batteries inserted) the batteries will need to be replaced/inserted before continuing. Batteries are supplied.











Clock Time

Press and hold the «set» button until «12h» is displayed. By briefly pressing the «h/min» button, you can toggle between «12h» or «24h» daytime format.

Push «set» to confirm your choice. Then the hour digit starts flashing. Press the «h/min» button until the right hour appears and confirm with «set». Proceed same way to set both minute digits (picture B, page 4).

SmartGuide Icons

(depending on model)

Displayed Icon	Meaning
	«Daily Clean» mode
	«Deep Clean» mode
	«Sensitive» mode
	«Whitening» mode
	«Gum Care» mode
	Too much pressure is applied. Reduce the brushing force.
	«Quadrant circle» Move to the next quadrant of your mouth when the relevant segment flashes.
	You reached the dentist recommended 2-minute brushing time (3-minute brushing time within the Deep Clean mode).
	After use your brushing time will be rewarded with stars.
 BATT	SmartGuide batteries are low. Change batteries of the SmartGuide.

Using your toothbrush

Brushing technique

Wet brush head and apply any kind of toothpaste. To avoid splashing, guide the brush head to your teeth before switching on the appliance (picture 2, page 5). When brushing your teeth with one of the

Oral-B **oscillating-rotating brush heads** guide the brush head slowly from tooth to tooth, spending a few seconds on each tooth surface (picture 3, page 5).

When using the Oral-B **«TriZone» brush head** place the toothbrush bristles against the teeth at a slight angle towards the gumline. Apply light pressure and start brushing in back and forth motions, just like you would do with a manual toothbrush (picture 4, page 5).

With any brush head start brushing the outsides, then the insides and finally the chewing surfaces. Brush all four quadrants of your mouth equally. You may also consult your dentist or dental hygienist about the right technique for you.

In the first days of using any electric toothbrush, your gums may bleed slightly. In general, bleeding should stop after a few days. Should it persist after 2 weeks, please consult your dentist or dental hygienist. If you have sensitive teeth and/or gums, Oral-B recommends using the «Sensitive» mode (optional in combination with an Oral-B «Sensitive» brush head).

Timer

You can choose between «Professional» or «2-Minute» timer.

The «2-Minute» timer signals with a short stuttering sound and a green light (b) that the dentist recommended 2-minute brushing time has been reached.

The «Professional» timer signals with a short stuttering sound and a green light at 30-seconds intervals to move to the next quadrant of your mouth (45 seconds intervals within «Deep Clean» mode) (picture 5, page 5). A long stuttering sound and a green light indicate the end of the professionally recommended 2-minute brushing time (3-minute brushing time within «Deep Clean» mode).

The timer memorizes the elapsed brushing time, even when the handle is briefly switched off during brushing. The timer resets if pausing longer than 30 seconds or briefly pressing the mode button (d) during pause.

Personalizing the timer

Your toothbrush comes with the «Professional» timer activated. To change this, press and hold the brushing mode button for 3 seconds until the SmartGuide shows «:30» and «timer».

Briefly press the on/off button to switch to the «2-Minute» timer. Push the mode button to confirm.

Pressure sensor

If you put excessive pressure on your teeth, the red pressure sensor light (b) will light up (picture 5, page 5). Additionally, when brushing in «Daily Clean» or «Deep Clean» mode, the brushing mode

will change to the «Sensitive» mode. Periodically check the operation of the pressure sensor by pressing moderately on the brush head during use.

Brushing modes

Your toothbrush offers different brushing modes:

- «Daily Clean» – Standard mode for daily mouth cleaning
- «Deep Clean» – Mouth cleaning with extended brushing time of 45 seconds per quadrant (3 minute total brushing time)
- «Sensitive» – Gentle, yet thorough cleaning for sensitive areas
- «Whitening» – Polishing for occasional or everyday use
- «Gum Care» – Gentle massage of gums

Your toothbrush automatically starts in the «Daily Clean» mode. To switch to the other modes, successively press the mode button (picture 6, page 5). To return from any mode back to the «Daily Clean» mode, press and hold the mode button. The brushing mode is memorised even when the handle is briefly switched off during brushing. When pausing longer than 30 seconds or briefly pressing the mode button (d) during pause the brushing mode resets to the «Daily Clean» mode

Brush heads

Oral-B offers you a variety of different Oral-B brush heads that fit your Oral-B toothbrush handle.

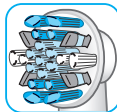
Our **oscillating-rotating brush heads** can be used for tooth-by-tooth precision cleaning

Oral-B CrossAction brush head



Our most advanced brush head. Angled bristles for a precise clean. Lifts and powers away plaque.

Oral-B FlossAction brush head



features micropulse bristles that allow for an outstanding plaque removal in the interdental areas.

Oral-B ProWhite brush head



features a special polishing cup to naturally whiten your teeth. Please note that children under 12 years old should not use the Oral-B ProWhite brush head.

Oral-B Sensitive brush head



features an extra soft bristle structure that is gentle on teeth and gums.

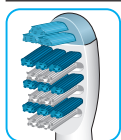
Oral-B Precision Clean brush head



cups each tooth with a curved bristle trim and reaches deep between teeth at the same time.

Our **sweeping «Trizone» brush head** can be used with all common brushing techniques.

Oral-B TriZone brush head



features triple zone cleaning action for outstanding plaque removal, even in between teeth.

Oral-B brush heads feature light blue **INDICATOR®** bristles to help you monitor brush head replacement need. With thorough brushing, twice a day for two minutes, the blue color will fade halfway approximately within 3 months, indicating the need to exchange your brush head. If the bristles splay before the color recedes, you may exert too much pressure on teeth and gums.

We do not recommend using the Oral-B FlossAction or Oral-B ProWhite brush head with braces. You may use the Oral-B Ortho brush head, specifically designed to clean around braces and wires.

Synchronizing your toothbrush (depending on model)

To avoid interference of display messages when using more than one Oral-B toothbrush with radio transmission and SmartGuide in the same household, you need to assign the handles to their respective SmartGuide.

You can synchronize a maximum of 2 handles with one SmartGuide. To do so, push the «h/min» button in the battery compartment for at least 3 seconds. The SmartGuide shows «L---». Turn on your handle to start the synchronization process. It is finished when «L-1-» is displayed. Turn off the handle.

To assign a second handle to the same SmartGuide turn on the other handle until «L-2-» is displayed. After having synchronized the second handle, «Full» will be displayed. Exit the synchronization mode by pressing the «h/min» or «set» button, otherwise it will end automatically after 30 seconds.

Connecting your toothbrush to your Smart Phone

Download the Oral-B™ app for free from App Store^(SM) or Google Play™. The Oral-B™ app gives you the opportunity to use your time more efficiently, chart your brushing progress and customize your toothbrush settings (for more benefits see the Oral-B™ app instructions).

- Before using the Oral-B™ app make sure *Bluetooth* is activated on your smart phone (for directions please refer to your smart phone's user manual). Your toothbrush will appear in the list of devices as: «Oral-B toothbrush». Note: Oral-B™ app functionality is limited if *Bluetooth* is deactivated.
- Start the Oral-B™ app. You can use the app and your SmartGuide (i) at the same time.
- Once you start using your toothbrush by lifting it off the plugged-in charger (h) or pressing any button (c)/(d), it automatically connects to the Oral-B™ app. If no connection has been established, briefly press the mode button (d) on your toothbrush handle and wait for a connection.
- Any further app instructions will be displayed on your smart phone.
- Keep your smart phone in close proximity when using it with your toothbrush handle. Make sure the smart phone is safely positioned in a dry place.

Note: Your smart phone must support *Bluetooth* 4.0 (or higher) in order to connect to your toothbrush handle.

Cleaning recommendations

After brushing, rinse your brush head under running water with the handle switched on. Switch off and remove the brush head. Clean handle and brush head separately; wipe them dry before reassembling. Disassemble the charging unit before cleaning. Brush head compartment and protective cover are dishwasher-safe. Both basic charger and SmartGuide should be cleaned with a damp cloth only (picture 7, page 5).

Wall mount (depending on model)

Use the adhesive ring (l) with the wall mount (k) if you prefer to mount the SmartGuide on a wall, mirror or other surface. Make sure the chosen surface is clean and dry before adhering. Stick the adhesive ring on the even side of the wall mount and press it firmly to the wall. Wait 24h

before sliding the SmartGuide holder (j) into the fixed wall mount. Place the SmartGuide into its holder (picture C, page 4). The adhesive ring will not work on dirt-repellent surfaces.

Subject to change without notice.

This appliance complies with the requirements covered by the European Directive 1999/5/EC. Receiver Class 3, Duty Cycle Class 3. To find the complete EC declaration of conformity, please visit www.oralb.com/ce.



Environmental Notice

Product contains batteries and/or recyclable electric waste. For environment protection do not dispose in household waste, but for recycling take to electric waste collection points provided in your country.



Guarantee

We grant 1 year limited guarantee on the product commencing on the date of purchase. Within the guarantee period we will eliminate, free of charge, any defects in the appliance resulting from faults in materials or workmanship, either by repairing or replacing the complete appliance as we may choose. This guarantee extends to every country where this appliance is supplied by Braun or its appointed distributor.

This guarantee does not cover: damage due to improper use, normal wear or use, especially regarding the brush heads, as well as defects that have a negligible effect on the value or operation of the appliance. The guarantee becomes void if repairs are undertaken by unauthorised persons and if original Braun parts are not used.

This appliance is equipped with a *Bluetooth* Smart approved radio module. Failure to establish a *Bluetooth* Smart connection to specific smart phones is not covered under the device guarantee, unless the *Bluetooth* radio module of this appliance is damaged.

The *Bluetooth* devices are warranted by their own manufacturers and not by Oral-B. Oral-B does not influence or make any recommendations to device manufacturers, and therefore Oral-B does not assume any responsibility for the number of compatible devices with our *Bluetooth* systems. Oral-B reserves the right, without any prior notice,

to make any technical modifications or changes to system implementation of device features, interface, and menu structure changes that are deemed necessary to ensure that Oral-B systems function reliably.

To obtain service within the guarantee period, hand in or send the complete appliance with your sales receipt to an authorised Braun Oral-B Service Centre.

Important information on *Bluetooth*[®] radio module

Although all indicated functions on the *Bluetooth* device are supported, Oral-B does not ensure 100% reliability in connection, and feature operation consistency. Operation performance and connection reliability are direct consequences of each individual *Bluetooth* device, software version as well as the operating system of those *Bluetooth* devices and company security regulations implemented on the device. Oral-B adheres to and strictly implements the *Bluetooth* standard by which *Bluetooth* devices can communicate and function in Oral-B toothbrushes. However, if device manufacturers fail to implement this standard, *Bluetooth* compatibility and features will be further compromised and the user may experience functional and feature-related issues. Please note that the software on the *Bluetooth* device can significantly affect compatibility and operation.

Warranty replacement brush heads

Oral-B warranty will be voided if electric rechargeable handle damage is found to be attributed to the use of non-Oral-B replacement brush heads.

Oral-B does not recommend the use of non Oral-B replacement brush heads.

- Oral-B has no control over the quality of non-Oral-B replacement brush heads. Therefore, we cannot ensure the cleaning performance of non-Oral-B replacement brush heads, as communicated with the electric rechargeable handle at time of initial purchase.
- Oral-B cannot ensure a good fit of non-Oral-B replacement brush heads.
- Oral-B cannot predict the long-term effect of non-Oral-B replacement brush heads on handle wear.

All Oral-B replacement brush heads carry the Oral-B logo and meet Oral-B's high quality standards. Oral-B does not sell replacement brush heads or handle parts under any other brand name.

Manufacturing date code:

To determine the year and month of manufacture, refer to the 4-digit production code located on the type plate of charger and handle.

First two digits of the production code refer to the year of manufacture. Next two digits refer to the month of manufacture.

Example: «1209» – means the product was manufactured in September of 2012.

Device description (Bluetooth LE)

- Operating Frequency : 2,402 MHz ~ 2,480 MHz
- Transmitter Power : Below 10 mW/MHz
- Operating Temperature: 0°C ~ +40°C
- Operating Voltage : 1.2 VDC

Device description (Proprietary)

- Operating Frequency : 2,403 MHz ~ 2,452 MHz
- Transmitter Power : Below 10 mW/MHz
- Operating Temperature: 0°C ~ +40°C
- Operating Voltage : 1.2 VDC

This device cannot do any human safety related service because of frequency interference

Trouble Shooting

Problem	Possible reason	Remedy
TOOTHBRUSH		
Oral-B handle does not operate with SmartGuide (depending on model)	<ol style="list-style-type: none"> 1. Synchronizing with SmartGuide failed 2. Radio transmission is deactivated; radio transmission display (f) is turned off. 3. Handle has no radio transmission installed 	<ol style="list-style-type: none"> 1. Synchronize your toothbrush(es) (again). Follow steps under «Synchronizing your Toothbrush» 2. «Activate the radio transmission by simultaneously pressing the on/off (c) and mode button (d) for 3 seconds until the radio transmission display (f) turns on. 3. Oral-B handle with radio transmission installed can operate with SmartGuide only.
<ol style="list-style-type: none"> 1. Short stuttering sounds/flashing green light every 30 seconds (45 seconds in Deep Clean mode) 2. Stuttering sound/flashing green light only after 2 minutes (3 minutes in Deep Clean mode) 	<ol style="list-style-type: none"> 1. «Professional timer» activated 2. «2-Minute timer» activated 	<ol style="list-style-type: none"> 1. Set your timer to 2-Minute timer; follow steps under «Personalizing the timer» 2. Set your timer to Professional timer (stuttering sounds/flashing green light every 30 seconds); follow steps under «Personalizing the timer»
Gums bleed slightly	<ol style="list-style-type: none"> 1. May happen in first days of usage 2. Brush head 3. Brushing mode 	<ol style="list-style-type: none"> 1. Bleeding should stop after a few days. Should it persist after 2 weeks, please consult your dentist or dental hygienist. 2. Try using the Oral-B «Sensitive» brush head. 3. Try using the «Sensitive» mode
BRUSH HEADS		
Oral-B brush head does not fit Oral-B handle	Oral-B brush head not compatible with your handle	Oral-B brush heads that fit your Oral-B handle do not fit «Pulsonic», «VitalitySonic», «Sonic Complete», «CrossAction Power»
APP		
Toothbrush does not operate (properly) with Oral-B app	<ol style="list-style-type: none"> 1. Oral-B app is turned off. 2. <i>Bluetooth</i> is not activated on your smart phone. 3. Radio transmission is deactivated; radio transmission display (f) is turned off. 4. Connection to <i>Bluetooth</i> has been lost. 5. Your smart phone does not support <i>Bluetooth</i> 4.0 (or higher). 	<ol style="list-style-type: none"> 1. Turn on Oral-B app. 2. Activate <i>Bluetooth</i> on your smart phone; described in its user manual. 3. Activate the radio transmission by simultaneously pressing the on/off (c) and mode button (d) for 3 seconds until the radio transmission display (f) turns on. 4. Briefly press the mode button (d) to re-connect. Keep your smart phone in close proximity when using it with the toothbrush handle. 5. Your smart phone must support <i>Bluetooth</i> 4.0 (or higher) in order to connect to your toothbrush handle.

Free Manuals Download Website

<http://myh66.com>

<http://usermanuals.us>

<http://www.somanuals.com>

<http://www.4manuals.cc>

<http://www.manual-lib.com>

<http://www.404manual.com>

<http://www.luxmanual.com>

<http://aubethermostatmanual.com>

Golf course search by state

<http://golfingnear.com>

Email search by domain

<http://emailbydomain.com>

Auto manuals search

<http://auto.somanuals.com>

TV manuals search

<http://tv.somanuals.com>