

JVC KW-AVX838/KW-AVX830/KW-ADV793/KW-AVX738/KW-AVX730

Installation/Connection Manual Manual de instalación/conexión

LVT2087-001B
[J/JW]

0110NYMMDWJEIN
EN, SP

© 2010 Victor Company of Japan, Limited

ENGLISH

This unit is designed to operate on **12 V DC, NEGATIVE ground electrical systems**. If your vehicle does not have this system, a voltage inverter is required, which can be purchased at JVC car audio dealers.

WARNINGS

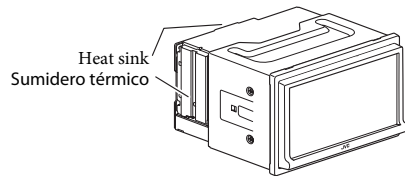
- DO NOT install any unit or wire any cable in a location where;
 - it may obstruct the steering wheel and gearshift lever operations, as this may result in a traffic accident.
 - it may obstruct the operation of safety devices such as air bags, as this may result in a fatal accident.
 - it may obstruct visibility.
- DO NOT operate any unit while manipulating the steering wheel, as this may result in a traffic accident.
- The driver must not watch the monitor while driving. It may lead to carelessness and cause an accident.
- If you need to operate the unit while driving, be sure to look around carefully or you may be involved in a traffic accident.
- If the parking brake is not engaged, "Parking Brake" appears on the monitor, and no playback picture will be shown.
 - This warning appears only when the parking brake lead is connected to the parking brake system built in the car.

To prevent short circuits, we recommend that you disconnect the battery's negative terminal and make all electrical connections before installing the unit.

- **Be sure to ground this unit to the car's chassis again after installation.**
- Be sure any cable is not caught on the car's chassis or under seats.

Notes on electrical connections:

- Replace the fuse with one of the specified rating. If the fuse blows frequently, consult your JVC car audio dealer.
- It is recommended to connect speakers with maximum power of more than 50 W (both at the rear and at the front, with an impedance of **4 Ω to 8 Ω**).
If the maximum power is less than 50 W, change <Amplifier Gain> setting to prevent the speakers from being damaged (see page 35 of the INSTRUCTIONS).
- To prevent short circuits, cover the terminals of the UNUSED leads with insulating tape.
- The heat sink becomes very hot after use. Be careful not to touch it when removing this unit.
- At the time of installation, be sure to fix all wires (wires both from this unit and from the car itself) in a way that any wires cannot come into contact with heat sinks on the rear and side of the unit.



ESPAÑOL

Esta unidad está diseñada para funcionar con **12 V de CC, con sistemas eléctricos de masa NEGATIVA**. Si su vehículo no posee este sistema, será necesario un inversor de tensión, que puede ser adquirido en los concesionarios de JVC de equipos de audio para automóviles.

ADVERTENCIAS

- NO instale ningún receptor o tienda ningún cable en una ubicación donde;
 - donde pueda obstruir la maniobra del volante de dirección y del cambio de engranajes, con el consiguiente riesgo de accidentes de tráfico.
 - donde pueda obstruir el funcionamiento de dispositivos de seguridad tales como bolsas de aire, pues podría resultar en un accidente fatal.
 - donde pueda obstruir la visibilidad.
- NO OPERE la unidad mientras está maniobrando el volante de dirección, pues podría producirse un accidente de tráfico.
- El conductor no debe mirar el monitor mientras conduce. Podría producirse un descuido, y causar un accidente.
- Si necesita operar la unidad mientras conduce, asegúrese de mirar atentamente a su alrededor pues de lo contrario, se podría producir un accidente de tráfico.
- Si el freno de mano no está en uso, aparecerá "Parking Brake (Freno de Mano)" en la pantalla y no se mostrará ninguna secuencia de imagen.
 - Esta advertencia aparece únicamente cuando el cable del freno de estacionamiento se encuentra conectado al sistema del freno de estacionamiento incorporado al automóvil.

Para evitar cortocircuitos, recomendamos que desconecte el terminal negativo de la batería y que efectúe todas las conexiones eléctricas antes de instalar la unidad.

- **Asegúrese de volver a conectar a masa esta unidad al chasis del automóvil después de la instalación.**
- Asegúrese de que ningún cable quede atrapado en el chasis del automóvil o debajo de los asientos.

Notas sobre las conexiones eléctricas:

- Reemplace el fusible por otro del régimen especificado. Si el fusible se funde frecuentemente, consulte con su concesionario de JVC de equipos de audio para automóviles.
- Se recomienda conectar los altavoces con una potencia máxima de más de 50 W (tanto atrás como adelante, con una impedancia de **4 Ω a 8 Ω**).
Si la potencia máxima es de menos de 50 W, cambie <Amplifier Gain> para evitar daños en los altavoces (consulte la página 35 del MANUAL DE INSTRUCCIONES).
- Para evitar cortocircuitos, cubra los cables NO UTILIZADOS con cinta aislante.
- El sumidero térmico estará muy caliente después del uso. Asegúrese de no tocarlo al desmontar esta unidad.
- Al realizar la instalación, asegúrese de fijar todos los cables (tanto los que proceden de esta unidad como los del vehículo en sí) de manera tal que ninguno quede en contacto con los disipadores térmicos de las partes traseras y laterales de la unidad.

Parts list for installation and connection

The following parts are provided for this unit.
If anything is missing, contact your dealer immediately.

Main unit/Sleeve/Trim plate
Unidad principal/Cubierta/Placa de guarnición

Monitor panel and soft case
Panel del monitor y estuche blando

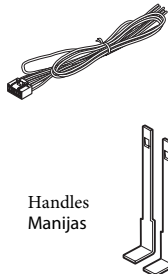
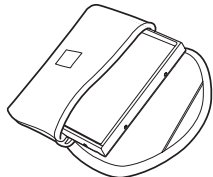
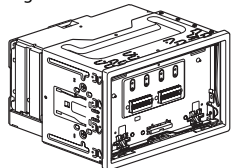
Power cord
Cordón de alimentación

Mounting bolt—M4 x 20 mm/M4 x 13/16"
Perno de montaje—
M4 x 20 mm/M4 x 13/16 pulgada

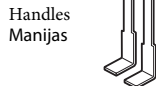
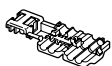
Washer (ø5)
Arandela (ø5)

Rubber cushion
Cojín de goma

Lock nut (M5)
Tuerca de seguridad (M5)



Crimp connector
Conector de sujeción



Flat head screws (M5 x 8 mm/M5 x 3/8")
Tornillos de cabeza plana
(M5 x 8 mm/M5 x 3/8 pulgada)



Use these screws when installing the unit without the supplied sleeve.
(See below.)

Round head screws (M5 x 8 mm/M5 x 3/8")
Tornillos de cabeza esférica
(M5 x 8 mm/M5 x 3/8 pulgada)



Utilice estos tornillos cuando instale la unidad sin la cubierta suministrada. (véase abajo)

Lista de piezas para instalación y conexión

Con esta unidad se suministran las siguientes piezas.

Si hay algún elemento faltante, póngase inmediatamente en contacto con su concesionario.

Mounting bolt—M4 x 20 mm/M4 x 13/16"
Perno de montaje—
M4 x 20 mm/M4 x 13/16 pulgada

Washer (ø5)
Arandela (ø5)

Rubber cushion
Cojín de goma

Lock nut (M5)
Tuerca de seguridad (M5)

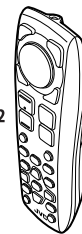


Only for KW-AVX838/KW-AVX738
Sólo para KW-AVX838/KW-AVX738

Only for KW-AVX838/KW-AVX830
Sólo para KW-AVX838/KW-AVX830

Remote controller
Control remoto

RM-RK252

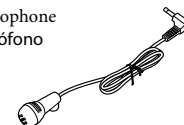


Bluetooth adapter (See page 4.)
Adaptador Bluetooth (Consulte la página 4.)



KS-UBT1

Microphone
Micrófono



Microphone clip
Presilla para micrófono



Microphone holder
Soporte del micrófono



INSTALLATION (IN-DASH MOUNTING)

The following illustration shows a typical installation. However, you should make adjustments corresponding to your specific car. If you have any questions or require information regarding installation kits, consult your JVC car audio dealer or a company supplying kits.

- If you are not sure how to install this unit correctly, have it installed by a qualified technician.

Before installing the unit

- Remove the audio system originally installed in the car, together with its mounting brackets. Be sure to keep all the screws and parts removed from your car for future use.
- When mounting the unit, be sure to use the screws provided, as instructed. If other screws are used, parts could become loose or damaged.
- When tightening screws or bolts, be careful not to pinch any connection cord.
- Make sure not to block the fan on the rear to maintain proper ventilation when installing the unit.
- You cannot install the unit on the car which has any obstacles in the space shown in "Required space for installation and the monitor panel ejection" on the following page.

When installing the unit without using the sleeve

- Use flat head screws or round head screws, depending on installation location. When you use flat head screws to install the unit, use the screws removed in step 1 on the following page. When you use screws other than those supplied, use 8 mm (3/8")-long screws. If longer screws are used, they could damage the unit.
- Tighten the screws firmly to prevent the unit from falling off.

INSTALACIÓN (MONTAJE EN EL TABLERO DE INSTRUMENTOS)

La siguiente ilustración muestra una instalación típica. Sin embargo usted deberá efectuar los ajustes correspondientes a su automóvil. Si tiene alguna pregunta o necesita información acerca de las herramientas para instalación, consulte con su concesionario de JVC de equipos de audio para automóviles o a una compañía que suministra tales herramientas.

- Si no está seguro de poder instalar la unidad correctamente, déjela en manos de un técnico cualificado.

Antes de instalar la unidad

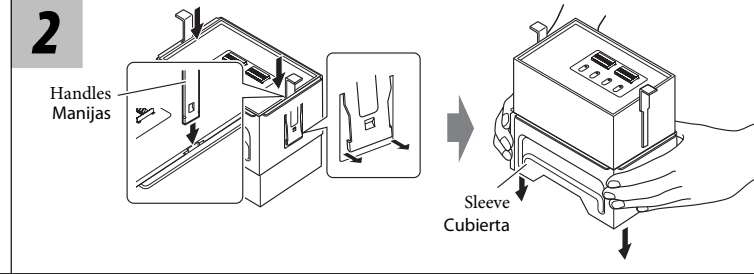
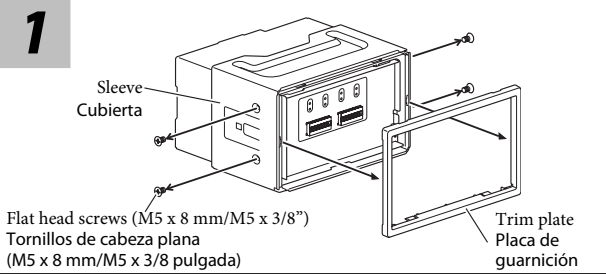
- Desmonte el sistema de audio instalado originalmente en el coche, junto con los ménsulas de montaje. Asegúrese de guardar todos los tornillos y piezas quitados de su vehículo para poderlos usar en el futuro.
- Al instalar la unidad, asegúrese de usar los tornillos suministrados, de acuerdo con las instrucciones. El uso de otros tornillos podrá provocar flojedad de o daños a las piezas.
- Al apretar los tornillos o los pernos, asegúrese de que ningún cable de conexión quede pillado.
- Al efectuar la instalación, asegúrese de no bloquear el ventilador del panel trasero a fin de mantener una ventilación correcta.
- No podrá instalar la unidad en un coche en que haya algún obstáculo en el espacio indicado en "Espacio requerido para la instalación y la expulsión del panel del monitor" en la página siguiente.

Instalación de la unidad sin utilizar la cubierta

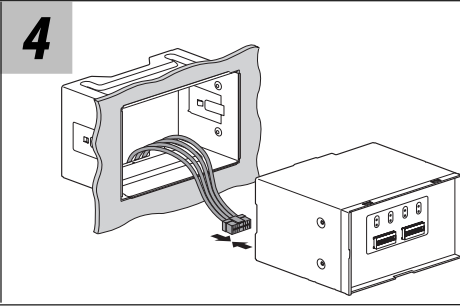
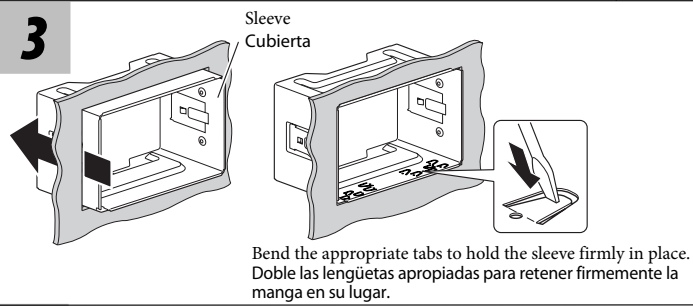
- Utilice tornillos de cabeza plana o esférica, dependiendo del lugar de instalación. Si decide utilizar tornillos de cabeza plana para instalar la unidad, utilice los tornillos extraídos en el paso 1 de la siguiente página. Si decide utilizar tornillos distintos de los suministrados, escoja tornillos de 8 mm (3/8") de largo. El uso de tornillos más largos producirá daños a la unidad.
- Apriete los tornillos firmemente para evitar que la unidad se caiga.

- 1 Detach the trim plate and remove the screws.
- 2 Detach the sleeve using the handles then slide off the sleeve.
- 3 Install the sleeve in the dashboard of the car.
- 4 Do the required electrical connections.
 - See pages 2 – 4.
- 5 Attach the trim plate to the main unit, then install the main unit in to the sleeve.
- 6 Attach the monitor panel.

- 1 Desmonte la placa de guarnición y extraiga los tornillos.
- 2 Sujetando las asas, desmonte la cubierta deslizándola.
- 3 Instale la cubierta en el tablero del automóvil.
- 4 Realice todas las conexiones eléctricas necesarias.
 - Consulte las páginas 2 – 4.
- 5 Fije la placa de guarnición a la unidad principal y, a continuación, instale ésta en la cubierta.
- 6 Fije el panel del monitor.



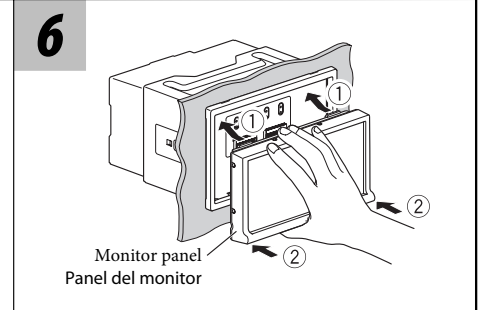
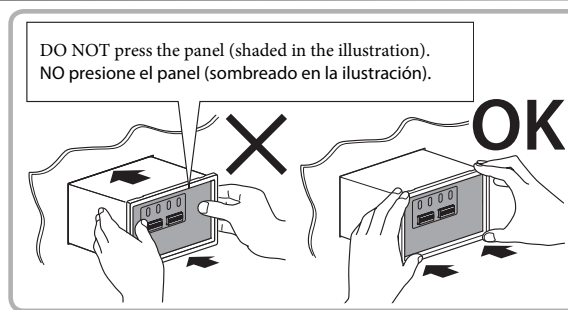
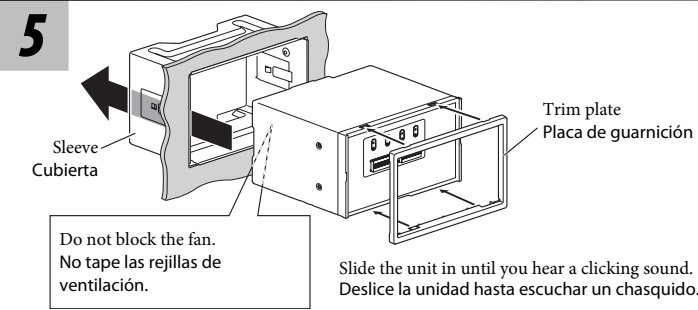
When you stand the unit, be careful not to damage the fuse on the rear.
Al poner la unidad vertical, tenga cuidado de no dañar el fusible provisto en la parte posterior.



For more stable attachment / Para una fijación más estable

- (A) Stay (option) / Soporte (opción)
- (B) Screw (option) / Tornillo (opción)
- (C) Lock nut / Tuerca de seguridad
- (D) Washer / Arandela
- (E) Mounting bolt / Perno de montaje

To the rear panel / Al panel trasero



Removing the unit

Before removing the unit, release the rear section.

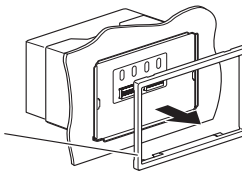
Extracción de la unidad

Antes de extraer la unidad, libere la sección trasera.

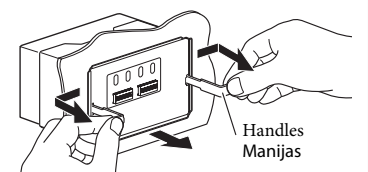
- 1 Detach the monitor panel (see page 5 of the INSTRUCTIONS). / Desmonte el panel del monitor (consulte la página 5 del MANUAL DE INSTRUCCIONES).

- 2 Detach the trim plate. / Desmonte la placa de guarnición.

Trim plate / Placa de guarnición

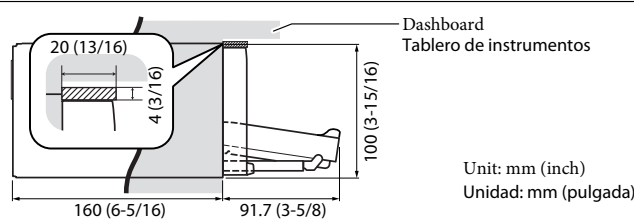


- 3 Insert the two handles, then pull them as illustrated so that the unit can be removed. / Inserte las dos manijas y, a continuación, jálelas tal como se muestra en la ilustración para desmontar la unidad.

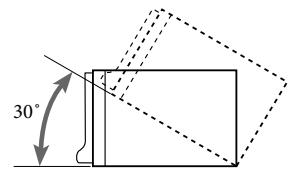


Required space for installation and the monitor panel ejection

Espacio requerido para la instalación y la expulsión del panel del monitor



Install the unit at an angle of less than 30°. / Instale la unidad a un ángulo de menos de 30°.



ELECTRICAL CONNECTIONS

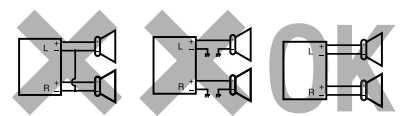
CONEXIONES ELÉCTRICAS

PRECAUTIONS on power supply and speaker connections:

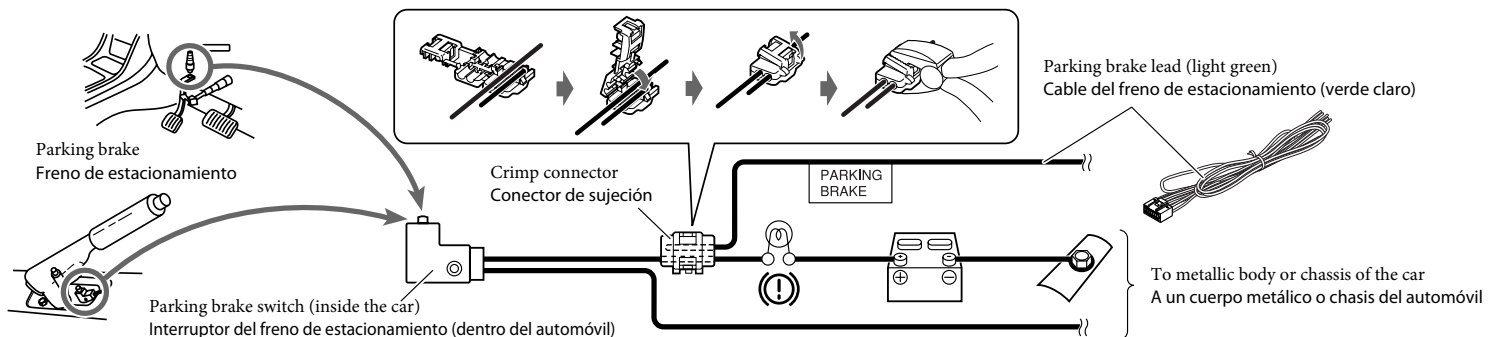
- DO NOT connect the speaker leads of the power cord to the car battery; otherwise, the unit will be seriously damaged.
- BEFORE connecting the speaker leads of the power cord to the speakers, check the speaker wiring in your car.

PRECAUCIONES sobre las conexiones de la fuente de alimentación y de los altavoces:

- NO conecte los conductores de altavoz del cable de alimentación a la batería de automóvil, pues podrían producirse graves daños en la unidad.
- ANTES de conectar a los altavoces los conductores de altavoz del cable de alimentación, verifique el conexionado de altavoz de su automóvil.



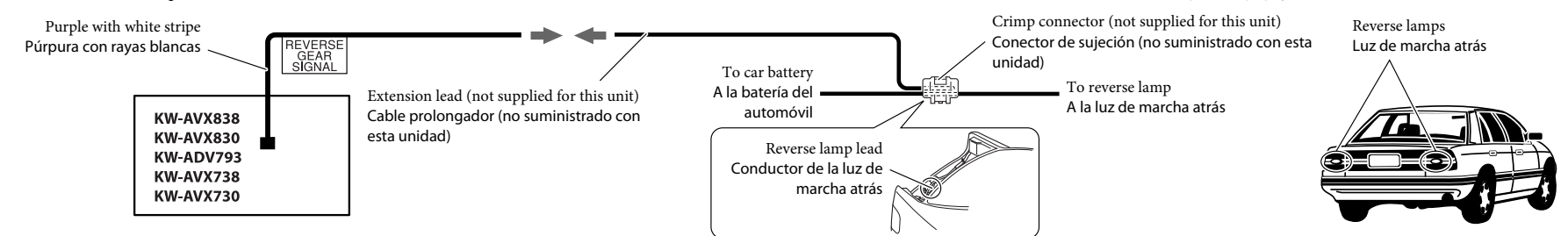
Connecting the parking brake lead / Conexión del cable del freno de estacionamiento



Connecting the reverse gear signal lead (for rear view camera) / Conexión del cable de señal del engranaje de marcha atrás (para cámara de retrovisión)

Locate the reverse lamp lead in the trunk.

Localice el conductor de la luz de marcha atrás en el portaequipajes.



Before connecting: Check the wiring in the vehicle carefully. Incorrect connection may cause serious damage to this unit.

The leads of the power cord and those of the connector from the car body may be different in color.

- 1 Connect the colored leads of the power cord in the order specified in the illustration below.
- 2 Connect the antenna cord.
- 3 Finally connect the wiring harness to the unit.

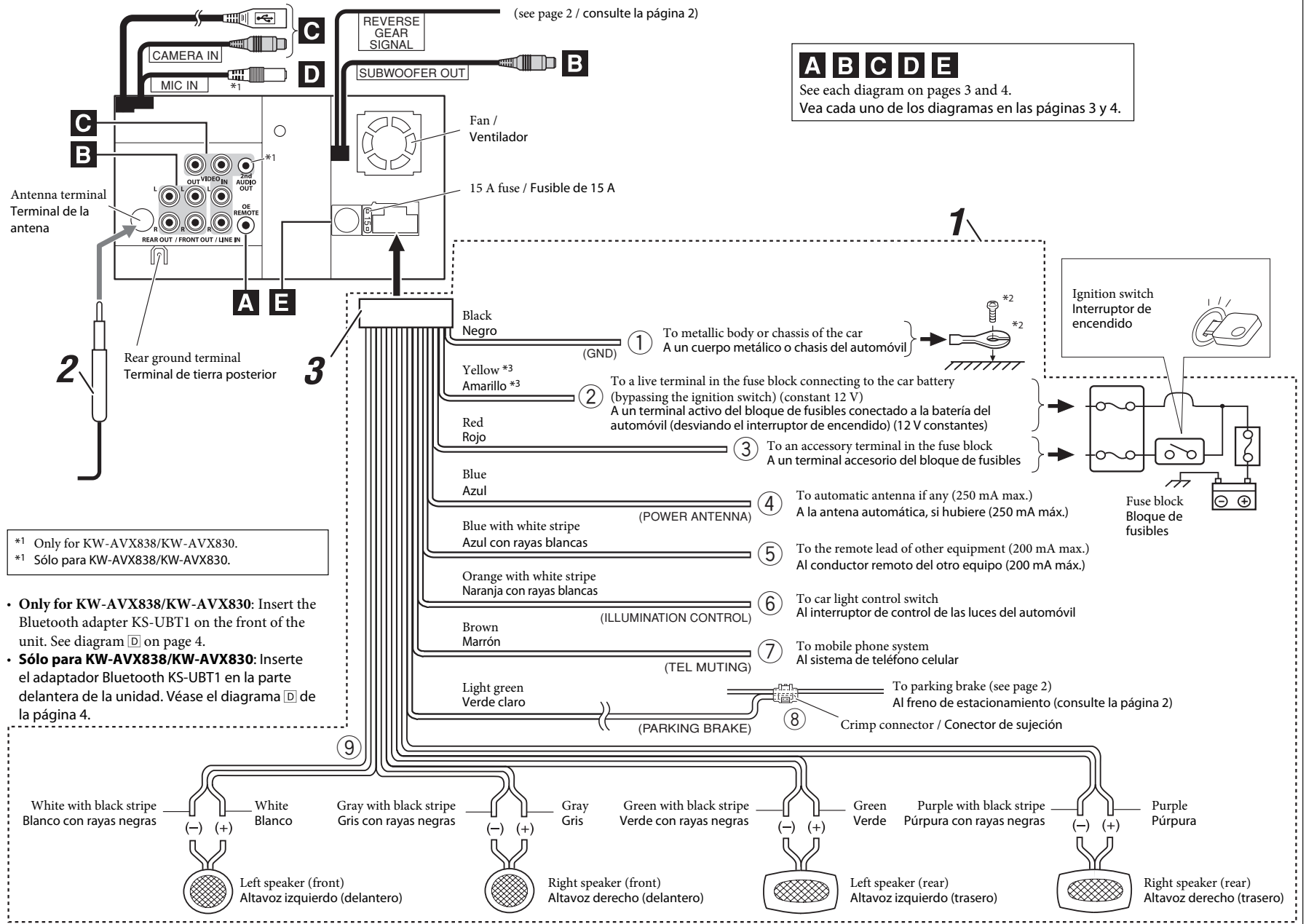
Antes de la conexión: Verifique atentamente el conexionado del vehículo. Una conexión incorrecta podría producir daños graves en la unidad.

Los cordones del cable de alimentación y los del conector procedentes de la carrocería del automóvil podrían ser de diferentes en color.

- 1 Conecte los conductores de color del cable de alimentación en el orden especificado en la ilustración de abajo.
- 2 Conecte el cable de antena.
- 3 Por último, conecte el cable de alimentación a la unidad.

The terminals and cables of all models are shown in the illustration for the purpose of explanation.

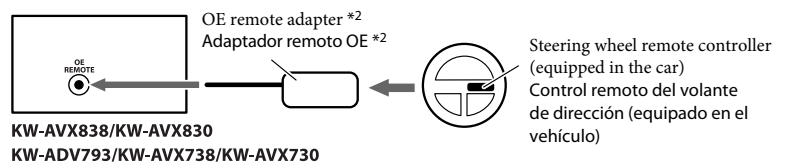
Los terminales y cables de todos los modelos se muestran en la ilustración con fines explicativos.



A Connecting to the steering wheel remote controller / Conexión al control remoto del volante de dirección

If your car is equipped with the steering wheel remote controller, you can operate this unit using the controller. For connection, an exclusive remote adapter (not supplied) which matches your car is required. For details, consult the same car audio dealer as where the unit is purchased.

Si su vehículo está equipado con control remoto en el volante de dirección, podrá hacer funcionar este receptor utilizando dicho control. Para la conexión, se requiere un adaptador remoto exclusivo (no suministrado) que sea adecuado para su automóvil. Para los detalles, consulte con el concesionario car audio donde compró el receptor.



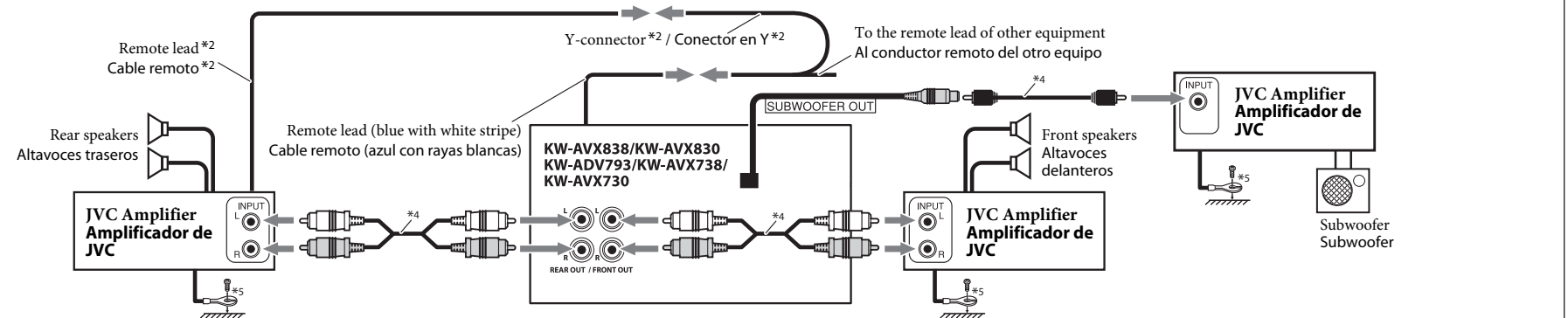
B Connecting the external amplifiers and subwoofer / Conexión de los amplificadores y subwoofer

You can connect an amplifier to upgrade your car stereo system.

- Connect the remote lead (blue with white stripe) to the remote lead of the other equipment so that it can be controlled through this unit.
- **Disconnect the speakers from this unit, and connect them to the amplifier. Leave the speaker leads of this unit unused.**
- You can switch off the built-in amplifier and send the audio signals only to the external amplifier(s) to get clear sounds and to prevent internal heat built-up inside the unit. See page 35 of the INSTRUCTIONS.

Puede conectar amplificadores para mejorar su sistema car estéreo.

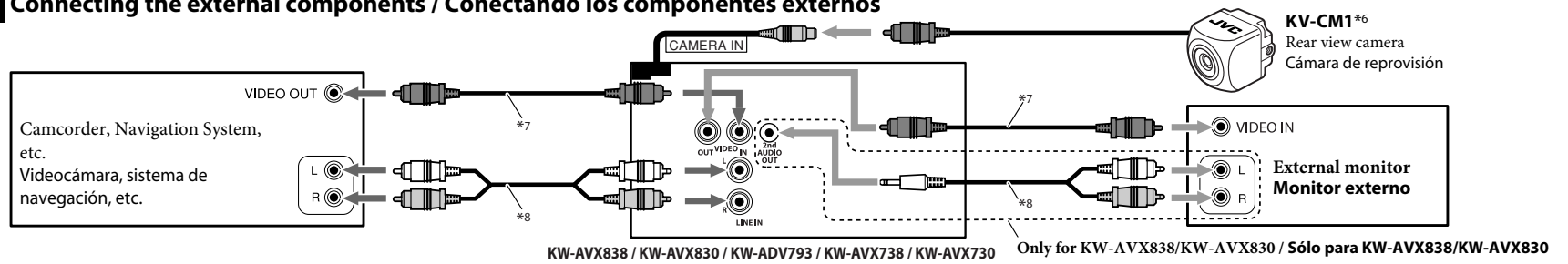
- Conecte el conductor remoto (azul con rayas blancas) al conductor remoto del otro equipo para poderlo controlar a través de esta unidad.
- **Desconecte los altavoces de esta unidad y conéctelos al amplificador. Los cables de los altavoces de esta unidad quedan sin usar.**
- Podrá desconectar el amplificador incorporado y enviar las señales de audio solamente al(los) amplificador(es) externo(s) para obtener sonidos nítidos y evitar que se caliente el interior de la unidad. Consulte la página 35 del MANUAL DE INSTRUCCIONES.



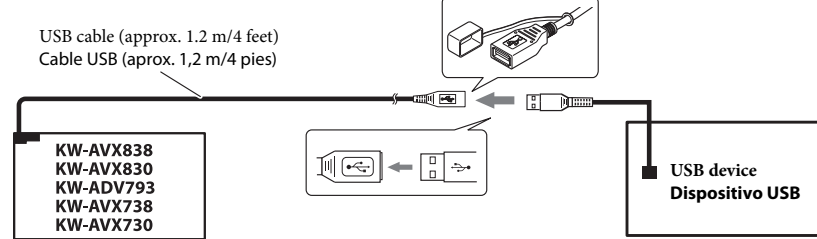
***2** Not supplied for this unit.
***3** Before checking the operation of this unit prior to installation, this lead must be connected, otherwise power cannot be turned on.
Do not connect the lead directly to the battery.
***4** Audio cord (not supplied for this unit).
***5** Firmly attach the ground wire to the metallic body or to the chassis of the car—to the place uncoated with paint (if coated with paint, remove the paint before attaching the wire). Failure to do so may cause damage to the unit.

***2** No suministrado con esta unidad.
***3** Antes de comprobar el funcionamiento de esta unidad previa a de la instalación, es necesario conectar este cable, de lo contrario no se podrá conectar la alimentación.
No conecte el conductor directamente a la batería.
***4** Cable de audio (no suministrado con esta unidad).
***5** Fije firmemente el cable de tierra a la carrocería metálica o al chasis—a un lugar no cubierto con pintura (si está cubierto con pintura, quítela antes de fijar el cable). De lo contrario, se podrían producir daños en la unidad.

C Connecting the external components / Conectando los componentes externos

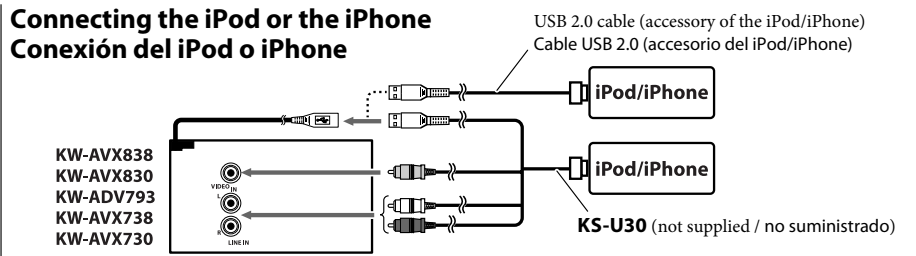


USB devices / Dispositivos USB



- *6 Not supplied for this unit.
- *7 Video cord (not supplied for this unit).
- *8 Audio cord (not supplied for this unit).
- *9 When using the cable, you need to change the setting on the unit (see page 19 of the INSTRUCTIONS).
- *6 No suministrado con esta unidad.
- *7 Cordón de video (no suministrado con esta unidad).
- *8 Cable de audio (no suministrado con esta unidad).
- *9 Cuando utilice el cable, deberá cambiar el ajuste en la unidad (consulte la página 19 del MANUAL DE INSTRUCCIONES).

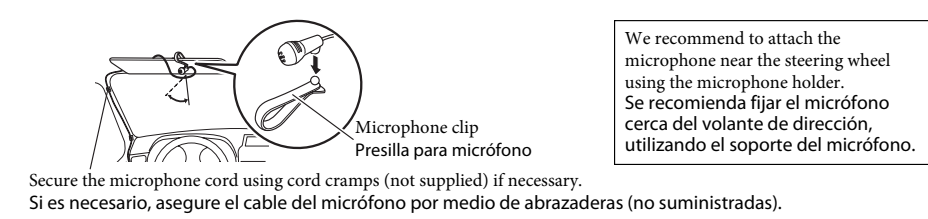
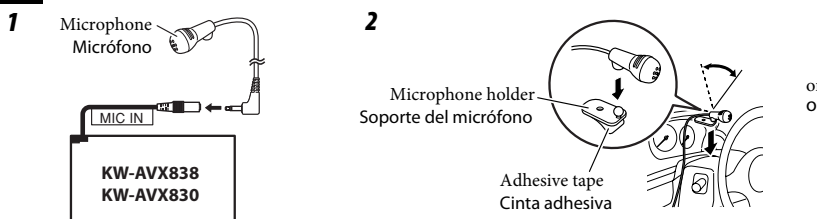
Connecting the iPod or the iPhone Conexión del iPod o iPhone



- To watch the video: USB Audio and Video cable for iPod/iPhone—KS-U30 (not supplied)*9
- To listen to the music: USB 2.0 cable (accessory of the iPod/iPhone)
- Para ver video: Cable USB audio y video para iPod/iPhone—KS-U30 (no suministrado)*9
- Para escuchar la música: Cable USB 2.0 (accesorio del iPod/iPhone)

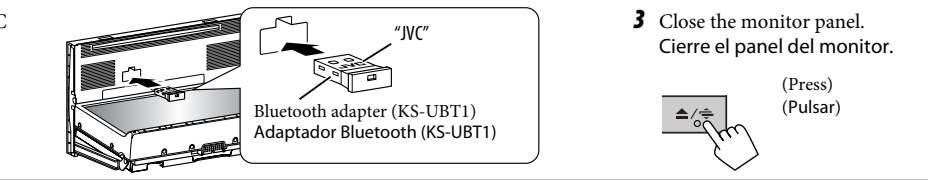
- iPod is a trademark of Apple Inc., registered in the U.S. and other countries.
- iPhone is a trademark of Apple Inc.
- iPod es una marca comercial de Apple Inc., registrada en los EE.UU. y otros países.
- iPhone es una marca comercial de Apple Inc.

D Connecting the microphone (Only for KW-AVX838/KW-AVX830) / Conexión de la unidad de micrófono (Sólo para KW-AVX838/KW-AVX830)



Inserting the Bluetooth adapter (Only for KW-AVX838/KW-AVX830) / Inserción del adaptador Bluetooth (Sólo para KW-AVX838/KW-AVX830)

- 1 Turn on the power then open the monitor panel (see page 6 of the INSTRUCTIONS).
Encienda la unidad y luego abra el panel del monitor (consulte la página 6 del MANUAL DE INSTRUCCIONES).
- 2 Insert the Bluetooth adapter with the JVC logo facing upside.
Inserte el adaptador Bluetooth con el logotipo de JVC hacia arriba.



E Connecting external components / Conexión de los componentes externos

When connecting the external components, refer also to the manuals supplied for the components and adapter.

CAUTION: Before connecting the external components, make sure that the unit is turned off.

You can connect the following JVC components to the expansion port.

JVC component	Model name
HD Radio™ tuner box	KT-HD300

You can connect the following components to the extension port using the appropriate JVC adapter.

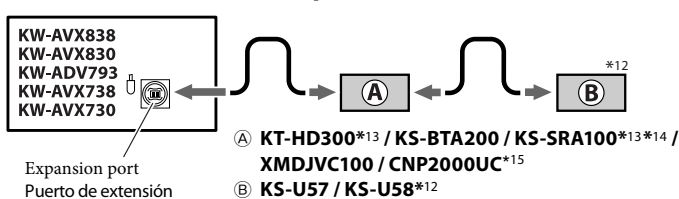
- Connection cords may need to be purchased separately.

Component	Adapter	Model name
Bluetooth device*10	Bluetooth adapter	KS-BTA200
XMDirect™ Tuner Box*11	Smart Digital Adapter	XMDJVC100
XMDirect2 Tuner System*11	XM Satellite Radio System	CNP2000UC and CNPJVC1
SIRIUS Satellite Radio*11	SIRIUS Satellite Radio System	SC-C1 and KS-SRA100 PnP, SC-VDOC1 and KS-SRA100
Portable audio player with line output jacks	Line input adapter	KS-U57
Portable audio player with 3.5 mm (3/16") stereo mini jack	AUX input adapter	KS-U58

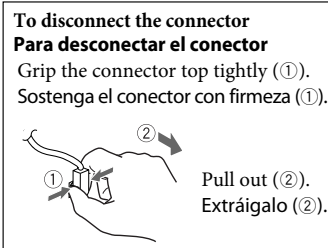
When connecting more than one component (maximum: three), it is recommended that you connect the components in series as explained below.

- XM Radio and SIRIUS satellite radio cannot be used together.

When connecting two components in series Cuando conecta dos componentes en serie



- HD Radio™ is a proprietary trademark of iBiquity Digital Corp.
- HD Radio™ es una marca comercial de iBiquity Digital Corp.



Quando conecte componentes externos, consulte, también, los manuales suministrados con los componentes y el adaptador.

PRECAUCIÓN: Antes de conectar los componentes externos, asegúrese de que la unidad esté apagada.

Puede conectar los siguientes componentes JVC al puerto de expansión.

Componente JVC	Nombre del modelo
Sintonizador HD Radio™	KT-HD300

Puede conectar los siguientes componentes al puerto de extensión utilizando el adaptador JVC apropiado.

- Puede ser necesario comprar los cables de conexión por separado.

Componente	Adaptador	Nombre del modelo
Dispositivo Bluetooth*10	Adaptador Bluetooth	KS-BTA200
XMDirect™ Tuner Box*11	Adaptador digital inteligente	XMDJVC100
Sistema de sintonizador XMDirect2*11	Sistema de radio XM Satellite	CNP2000UC y CNPJVC1
Radio por satélite SIRIUS*11	Sistema de radio satelital SIRIUS	SC-C1 y KS-SRA100 PnP, SC-VDOC1 y KS-SRA100
Reproductor de audio portátil con jacks de salida de línea	Adaptador de entrada por línea	KS-U57
Reproductor de audio portátil con jack mini estéreo de 3,5 mm (3/16 pulgada)	Adaptador de entrada AUX	KS-U58

Quando conecte más de un componente (máximo: tres), se recomienda que conecte los componentes en serie, como se explica a continuación.

- No puede utilizar juntas la radio XM y la radio satelital SIRIUS.

- *10 Only for KW-ADV793/KW-AVX730.
- *11 Only for KW-AVX830/KW-ADV793/KW-AVX730.
- *12 To use these components, set the external input setting correctly (see page 27 of the INSTRUCTIONS).
- *13 Power cannot be supplied to the component through the expansion port. You need to connect the power cord supplied for the component separately.
- *14 This model is a component of SIRIUS satellite radio System.
- *15 This model is a component of XM Satellite Radio System.
- *10 Sólo para KW-ADV793/KW-AVX730.
- *11 Sólo para KW-AVX830/KW-ADV793/KW-AVX730.
- *12 Para utilizar estos componentes, configure el ajuste de entrada externa correctamente (consulte la página 27 del MANUAL DE INSTRUCCIONES).
- *13 La alimentación no se puede suministrar al componente a través del puerto de expansión. Es necesario conectar, aparte, el cable de alimentación suministrado con el componente.
- *14 Este modelo es un componente del sistema de radio satelital SIRIUS.
- *15 Este modelo es un componente del sistema de radio XM Satellite.

TROUBLESHOOTING

- **The fuse blows.**
 - * Are the red and black leads connected correctly?
- **Power cannot be turned on.**
 - * Is the yellow lead connected?
- **No sound from the speakers.**
 - * Is the speaker output lead short-circuited?
- **Sound is distorted.**
 - * Is the speaker output lead grounded?
 - * Are the “-” terminals of L and R speakers grounded in common?
- **Noise interfere with sounds.**
 - * Is the rear ground terminal connected to the car’s chassis using shorter and thicker cords?
- **This unit becomes hot.**
 - * Is the speaker output lead grounded?
 - * Are the “-” terminals of L and R speakers grounded in common?
- **This unit does not work at all.**
 - * Have you reset your unit?

LOCALIZACIÓN DE AVERIAS

- **El fusible se quema.**
 - * ¿Están los conductores rojo y negro correctamente conectados?
- **No es posible conectar la alimentación.**
 - * ¿Está el cable amarillo conectado?
- **No sale sonido de los altavoces.**
 - * ¿Está el cable de salida del altavoz cortocircuitado?
- **El sonido presenta distorsión.**
 - * ¿Está el cable de salida del altavoz conectado a masa?
 - * ¿Están los terminales “-” de los altavoces L y R conectados a una masa común?
- **El ruido interfiere con los sonidos.**
 - * ¿El terminal de tierra trasero está conectado al chasis del automóvil utilizando los cordones más corto y más grueso?
- **La unidad se calienta.**
 - * ¿Está el cable de salida del altavoz conectado a masa?
 - * ¿Están los terminales “-” de los altavoces L y R conectados a una masa común?
- **Este receptor no funciona en absoluto.**
 - * ¿Reinició el receptor?

Free Manuals Download Website

<http://myh66.com>

<http://usermanuals.us>

<http://www.somanuals.com>

<http://www.4manuals.cc>

<http://www.manual-lib.com>

<http://www.404manual.com>

<http://www.luxmanual.com>

<http://aubethermostatmanual.com>

Golf course search by state

<http://golfingnear.com>

Email search by domain

<http://emailbydomain.com>

Auto manuals search

<http://auto.somanuals.com>

TV manuals search

<http://tv.somanuals.com>