

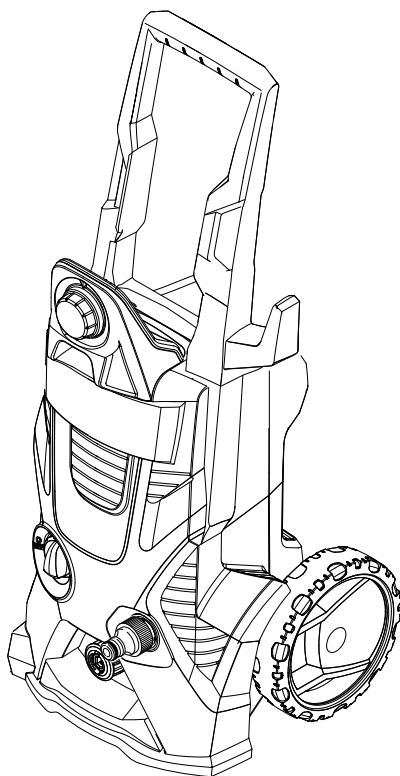
K 3.540



HIGH PRESSURE WASHER - OPERATOR MANUAL

NETTOYEUR HAUTE PRESSION - MANUEL D'UTILISATION

MANUAL DE USUARIO DEL LIMPIADOR DE ALTA PRESIÓN



English	3
Français	21
Español	42



59642330 (03/11)

HIGH PRESSURE WASHER OPERATOR MANUAL

MODEL OVERVIEW3
IMPORTANT SAFETY INSTRUCTIONS4
ASSEMBLY INSTRUCTIONS6
OPERATING INSTRUCTIONS8
USING THE ACCESSORIES10
WORKING WITH DETERGENTS11
TAKING A BREAK ..five minutes or more12
SHUTTING DOWN & CLEAN-UP13
WINTERIZING AND LONG-TERM STORAGE14
CARE AND MAINTENANCE INSTRUCTIONS14
CLEANING TIPS15
OPTIONAL CLEANING ACCESSORIES17
TROUBLESHOOTING19

Safety Alert Symbols

⚠ DANGER

indicates "an imminently hazardous situation which, if not avoided, will result in death or serious injury."

⚠ WARNING

indicates "a potentially hazardous situation which, if not avoided, could result in death or injury."

⚠ CAUTION

indicates "a potentially hazardous situation which, if not avoided, may result in minor or moderate injury or in property damage incidents."

Specifications

Max. Pressure	1800 PSI
Max. Water Flow	1.5 GPM
Amp draw	13 AMPS
Voltage	120 V
Part No.	1.603-100.0
Serial no.	

For household use only!

Owner/User Responsibility

The owner and/or user must have an understanding of the manufacturer's operating instructions and warnings before using this pressure washer. Warning information should be emphasized and understood. If the operator is not fluent in English, the manufacturer's instructions and warnings shall be read to and discussed with the operator in the operator's native language by the purchaser/owner, making sure that the operator comprehends its contents. Owner and/or user must study and maintain for future reference the manufacturers' instructions.

Customer Support USA and Canada

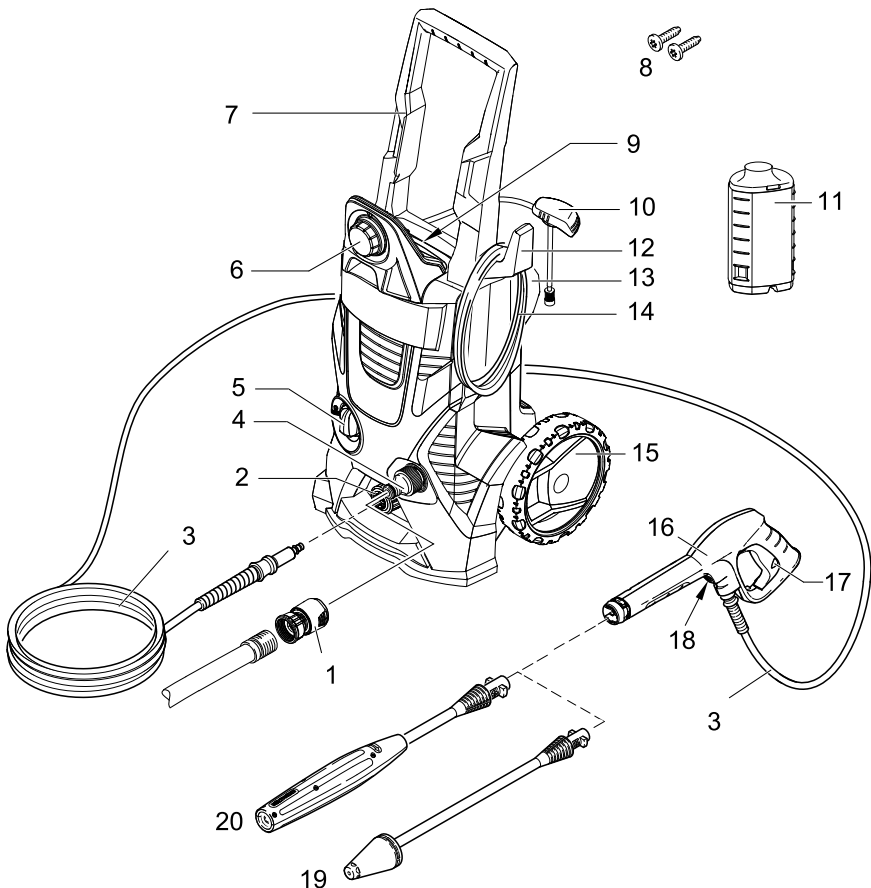
In the U.S. or Canada, please call **1-800-537-4129** for warranty issues and visit **www.karcher-help.com** for technical support and product assistance. Please take a moment to register your pressure washer online at **www.karcher-register.com**. Be sure to save your purchase receipt, it will be required for repairs covered by warranty.

Customer Support Mexico

Call: **01-800-024-13-13** for help or visit our website: **www.karcher.com.mx**

MODEL OVERVIEW

- | | |
|---|--|
| 1 Garden hose connector (female) | 12 Storage hook for mains connection cable |
| 2 Quick coupling for high pressure hose | 13 Accessory storage |
| 3 High pressure hose | 14 Power cord with Ground Fault Circuit Interrupter (GFCI) |
| 4 Water inlet with connector | 15 Wheels |
| 5 ON/OFF switch | 16 Trigger gun |
| 6 Dosage regulator for detergent | 17 Lock trigger gun |
| 7 Transport handle | 18 Key to detach the high pressure hose from the trigger gun |
| 8 Screws (Philips style) | 19 Dirtblaster® (Rotary spray wand) |
| 9 Storage for high-pressure hose | 20 Vario Power Spray wand |
| 10 Detergent suction tube with filter and cap | |
| 11 Detergent tank | |



IMPORTANT SAFETY INSTRUCTIONS

⚠ WARNING

When using this product basic precautions should always be followed, including the following:

READ ALL INSTRUCTIONS BEFORE USING THIS APPLIANCE

- To reduce the risk of injury, close supervision is necessary when a product is used near children.
- Know how to stop the product and bleed pressures quickly. Be thoroughly familiar with the controls.
- Stay alert – watch what you are doing.
- Do not operate the product when fatigued or under the influence of alcohol or drugs.
- Keep operating area clear of all persons.
- Do not overreach or stand on unstable support. Keep good footing and balance at all times.
- Follow the maintenance instructions specified in the manual.
- This product is provided with a Ground Fault Circuit Interrupter built into the power cord plug. If replacement of the plug or cord is needed, use only identical replacement parts.

⚠ WARNING

Risk of Injection or Injury – Do Not Direct Discharge Stream At Persons.

- High pressure jets can be dangerous if misused. The jet must not be directed at persons, animals, electrical devices, or the unit itself.
- Wear safety goggles.

⚠ WARNING

Risk Of Explosion – Do not spray flammable liquids.

- Do not use acids, alkaline, solvents, or any flammable material in this product. These products can cause physical injuries to the operator and irreversible damage to the machine.

⚠ CAUTION

Gun Kicks Back – Hold with both hands.

- The Trigger Gun Safety Lock prevents the trigger from accidentally being engaged. This safety feature DOES NOT lock trigger in the ON position.

⚠ WARNING – Risk of Electrocution

- Inspect cord before using – Do not use if cord is damaged.
- Keep all connections dry and off the ground.
- Do not touch plug with wet hands.
- Do not use extension cord with this product.
- Connect to individual branch circuit only.

⚠ CAUTION

This unit has been designed for use with cleaning detergents recommended by the manufacturer. The use of other cleaning detergents may affect the operation of the machine and void the warranty.

⚠ WARNING

Do not spray electrical apparatus and wiring.

Do not use with flammable liquids and toxic chemicals.

Injection hazard: equipment can cause serious injury if the spray penetrates

the skin. do not point the gun at anyone or any part of the body. In case of penetration seek medical aid immediately. This system is capable of producing 12400 kPa /1800 PSI to avoid rupture and injury, do not operate this pump with components rated less than 12400 kPa /1800 PSI working pressure (including but not limited to spray guns, hose and hose connections). Before servicing, cleaning or removing any parts, shut off power and relieve pressure.

GROUNDING INSTRUCTIONS

This product must be grounded. If it should malfunction or breakdown, grounding provides a path of least resistance for electric current to reduce the risk of electric shock. This product is equipped with a cord having an equipment-grounding conductor and a grounding plug. The plug must be plugged into an appropriate outlet that is properly installed and grounded in accordance with all local codes and ordinances.

⚠ DANGER

Improper connection of the equipment-grounding conductor can result in a risk of electrocution. Check with a qualified electrician or service personnel if you are in doubt as to whether the outlet is properly grounded. Do not modify the plug provided with the product - if it will not fit the outlet, have a proper outlet installed by a qualified electrician. Do not use any type of adapter with this product.

GROUND FAULT CIRCUIT INTERRUPTER PROTECTION

This pressure washer is provided with a ground-fault circuit-interrupter (GF-

CI) built into the plug of the power-supply cord. This device provides additional protection from the risk of electric shock. Should replacement of the plug or cord become necessary, use only identical replacement parts that include GFCI protection.

WATER SUPPLY (Cold Water Only)

⚠ CAUTION

When connecting the water inlet to the water supply mains, local regulations of your water company must be observed. In some areas the unit must not be connected directly to the public drinking water supply. This is to ensure that there is no feedback of chemicals into the water supply. Direct connection via a receiver tank or backflow preventer, for example, is permitted. Dirt in the feed water will damage the unit. To avoid this risk, we recommend fitting a water filter.

- Garden hose must be at least 1/2 inch or 5/8 inch in diameter.
- Flow rate of water supply must not fall below 2 GPM (gallons per minute).
- Flow rate can be determined by running the water for one minute into an empty 5-gallon container.
- The water supply temperature must not exceed 104°F/40°C.
- Never use the pressure washer to draw in water contaminated with solvents, e.g. paint thinners, gasoline, oil, etc.
- Always prevent debris from being drawn into the unit by using a clean water source.

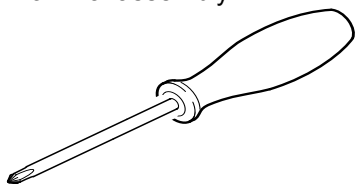
**SAVE THESE
INSTRUCTIONS !**

ASSEMBLY INSTRUCTIONS

- For more detailed information on how to assemble this pressure washer, please visit www.karcherresidential.com/assembly

Required tools

- A **Philips Screwdriver, medium size** (not supplied) for final assembly



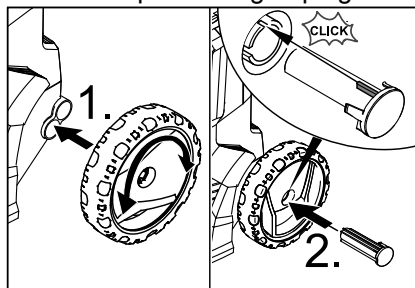
Assembly

Mount loose parts delivered with appliance prior to start-up.

Install wheels

→ STEP 1:

Insert the wheel into the body, rotating the wheel as you push it into place. You should hear a click when the wheel is completely inserted. Secure with the enclosed plug, watch for positioning of plug..



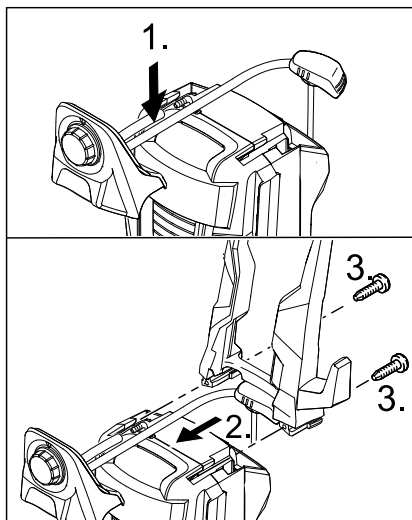
Install the transport handle

Before assembling the handle you need to place the tubes of the detergent regulator between handle and machine body.

→ STEP 2:

Attach detergent hose to the fitting, as indicated below.

Slide the transport handle into the guide and secure it with 2 screws.



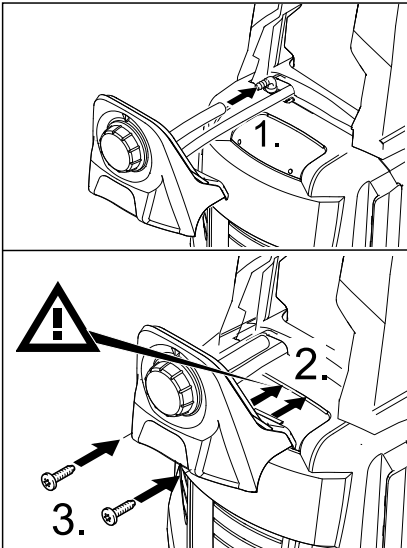
Install the dosage regulator for detergent

→ STEP 3:

Insert detergent suction tube onto the hose fitting.

Install the dosage regulator and connect using 2 screws.

Note: During installation you must make sure that the tongues of the dosage regulator match up with the intended recesses in the casing.



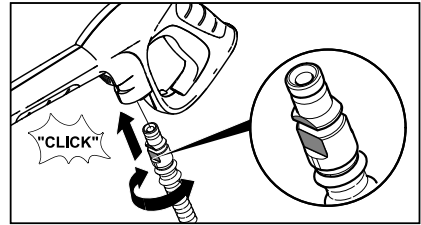
Connect the high pressure hose to the hand spray gun

→ STEP 4:

Push the high pressure hose into the trigger gun until it locks audibly.

Note: Make sure the connection nipple is aligned correctly.

Check the secure connection by pulling on the high pressure hose.



Disconnect:

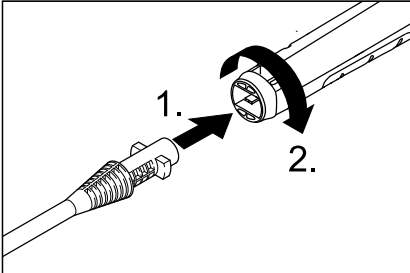
→ Press the disconnect key on the trigger gun and remove the high pressure hose from the trigger gun.

OPERATING INSTRUCTIONS

This pressure washer has been tested by Kärcher's quality assurance team. A small amount of water may be present in the water inlet or outlet. This is normal and will not affect the performance of the pressure washer.

→ STEP 1:

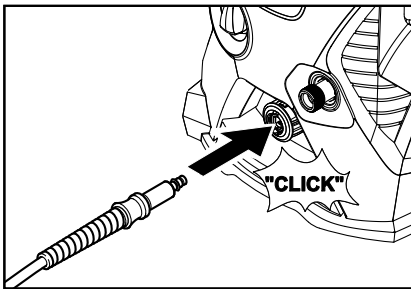
Insert the spray wand of your choice into the trigger gun. Press in against the spring tension and twist into locked position.



→ STEP 2:

Insert the high pressure hose tightly into the quick coupling on the appliance, it will lock in audibly.

Note: Make sure the connection nipple is aligned correctly. Check the secure connection by pulling on the high pressure hose.



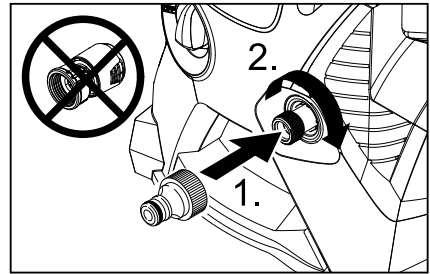
Disconnect:

→ Push the casing of the quick coupling for the high pressure hose toward the rear and disconnect the high pressure hose from the appliance.

→ STEP 3:

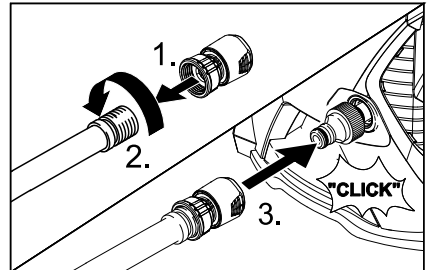
Install the supplied connector to the unit's water inlet.

Note: Never attach the garden hose connector to the unit's water inlet!



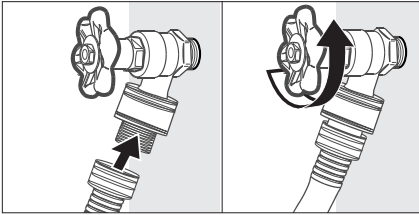
→ STEP 4:

Screw the supplied garden hose connector on to the end of your garden hose. Push the garden hose connector on to the water inlet connector and make sure you hear it click into place before proceeding.



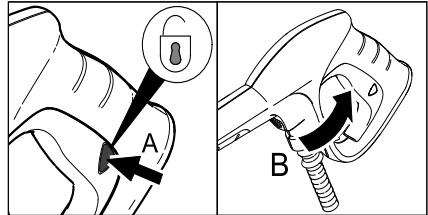
→ **STEP 5:**

Connect garden hose to the cold water source and turn water on completely.



→ **STEP 7:**

Unlock the trigger gun safety lock. Trigger the gun to eliminate trapped air, wait for a steady flow of water to emerge from the spray nozzle.



→ **STEP 6:**

Plug the Ground Fault Circuit Interrupter (GFCI) into a receptacle. Press RESET button, indicator should be "ON".

Press TEST button, indicator should be "OFF".

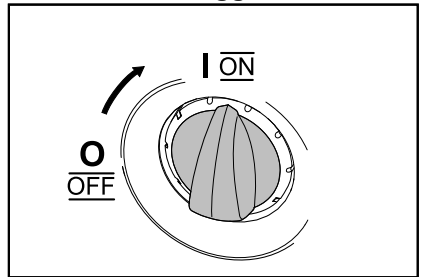
Press RESET button for use.

We recommend that you test the GFCI as part of your startup procedure each time you use your pressure washer. To learn how to perform this test on your unit, visit http://www.karcherresidential.com/gfci_test.php for detailed instructions for your type of GFCI.

→ **STEP 8:**

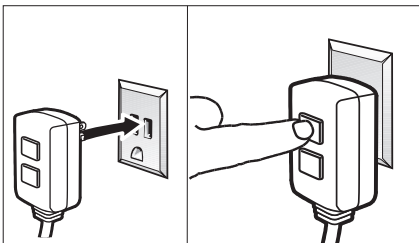
Turn on the high pressure washer (I/ON).

The motor starts only if the trigger of the gun is pulled and shuts off when the trigger is released.



⚠ WARNING

Do not use if above test fails.



USING THE ACCESSORIES

⚠ **WARNING**

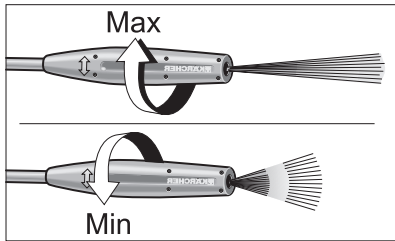
To avoid serious injury never point spray nozzle at yourself, other persons or animals.

Always test an inconspicuous area before cleaning with high pressure.

Vario Power Spray Wand

The Vario Power Spray Wand allows you to adjust the cleaning pressure.

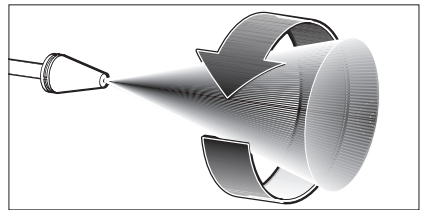
- To clean at maximum pressure, the wand must be positioned to the high pressure setting (Max).
- For lower pressure turn the wand collar in the minus (Min) direction.



- To apply detergent, the wand must be positioned to the lower pressure setting (Mix).

Dirtblaster®

- This nozzle features a 0° pencil jet which rotates 360° for maximum dirt cutting action, effectively increasing cleaning performance up to 50%. This nozzle combines the cleaning performance of a 0° pencil jet with the surface coverage of a wide angle nozzle.
- **Not recommended for soft materials, siding, painted surfaces, decks or autos.**
- Before cleaning any surface an inconspicuous area should be cleaned to test spray pattern and distance for maximum cleaning results.

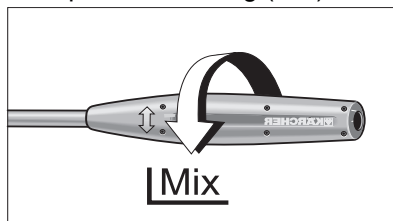


WORKING WITH DETERGENTS

Detergents can only be applied at low pressure setting (Mix).

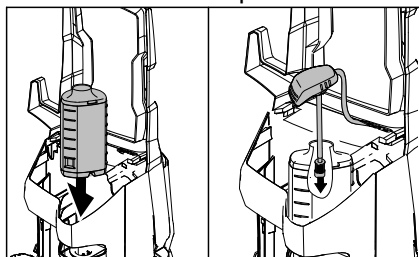
→ STEP 1:

Install the Vario Power Spray Wand. Set the spray wand to the low pressure setting (Mix).



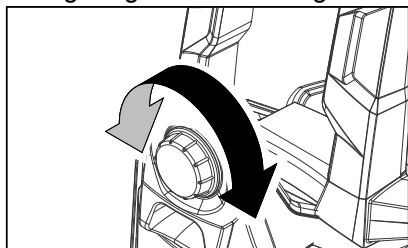
→ STEP 2:

Fill the detergent tank with Kärcher detergent and position the tank into its storage area. Insert the suction tube with filter into the tank and close it with the cap.



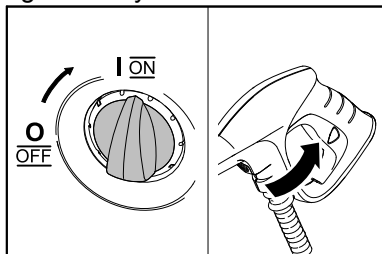
→ STEP 3:

Adjust the suction volume of the detergent solution by means of the dosage regulator for detergents.



→ STEP 4:

Turn on the pressure washer (I). Pull trigger to operate unit. Liquid detergent is drawn into the unit and mixed with water. Apply detergent to work area. Do not allow detergent to dry on surface.



→ STEP 5:

To rinse, move the VPS out of „Mix“ position and pull trigger to operate unit.

→ STEP 6:

Cleaning up: Always draw fresh water through the detergent tank or siphon tube when done to flush any remaining detergents from the injection system.

For best results see Cleaning Tips for specific information on how to clean different surfaces.

Always Use Kärcher® Detergent for Best Results

Kärcher® biodegradable detergents are specially formulated to protect the environment and your pressure washer. The special formula won't clog the suction tube filter and will protect the internal parts of the pressure washer for a longer life. For Kärcher® Detergents, check your retailer or visit our website:

www.buykarcher.com

⚠ CAUTION

Never use:

- Bleach, Chlorine products and other corrosive chemicals
- Liquids containing solvents (i.e., paint thinners, gasoline, oils)
- Tri-sodium phosphate products

- Ammonia products
- Acid-based products

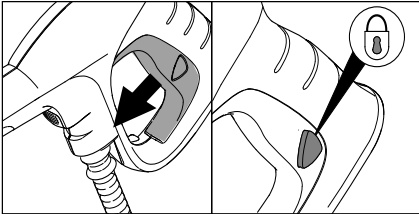
These chemicals will harm the unit and will damage the surface being cleaned.

Use of these items will void the warranty.

TAKING A BREAK ..five minutes or more

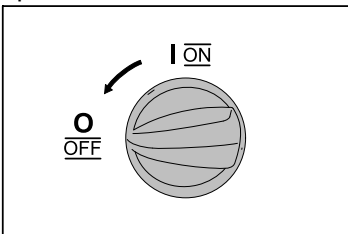
→ **STEP 1:**

Release trigger and engage gun safety lock.



→ **STEP 2:**

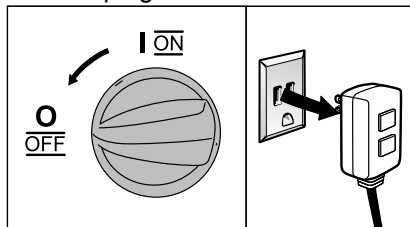
Turn pressure washer to OFF (0) position.



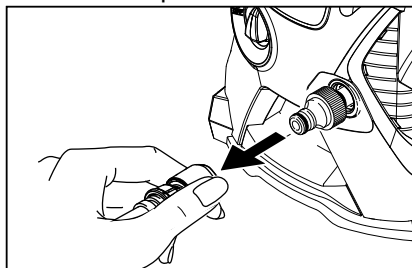
SHUTTING DOWN & CLEAN-UP

→ STEP 1:

Turn the switch to OFF (0) position and unplug cord from outlet.



water may leak from the connections after operation.

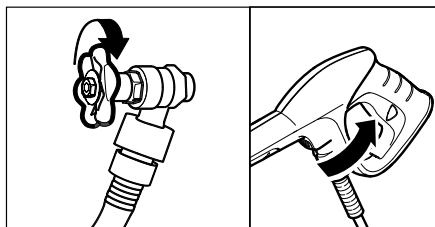


→ STEP 2:

Turn off the water source.

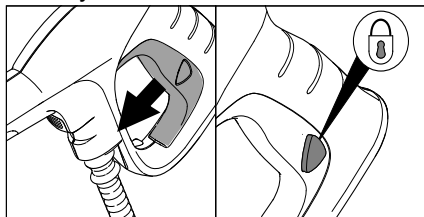
→ STEP 3:

Press trigger to release water pressure.



→ STEP 4:

Release trigger and engage gun safety lock.



→ STEP 5:

Disconnect the garden hose from the water inlet on the unit.

Caution: When disconnecting the supply or high pressure hose, warm

WINTERIZING AND LONG-TERM STORAGE

- **1:** Disconnect all water connections.
- **2:** Turn on the machine for a few seconds, until the water which had remained in the pump exits, turn off immediately.
- **3:** Do not allow high pressure hose to become kinked.
- **4:** Store the machine and accessories in a room which does not reach freezing temperatures. **DO NOT** store near furnace or other sources

of heat as it may dry out the pump seals.

⚠ **CAUTION**

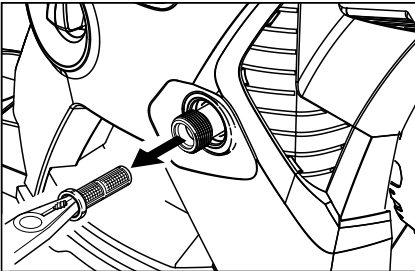
Failure to follow the above directions will result in damage to the pump assembly and accessories and will void the warranty.

Kärcher® also recommends the regular practice of using a pump protector like “Kärcher® Pump Guard” to prevent cold weather damage during storage in the winter months.

CARE AND MAINTENANCE INSTRUCTIONS

Cleaning the water inlet filter

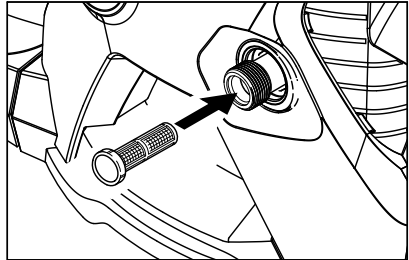
- **STEP 1:**
Pull out water inlet filter with flat-nose pliers.



- **STEP 2:**
Rinse out water inlet filter in warm water.



- **STEP 3:**
Reinsert water inlet filter.



Maintenance

The unit is maintenance-free.

CLEANING TIPS

⚠ CAUTION

- Before cleaning any surface an inconspicuous area should be cleaned to test spray pattern and distance for maximum cleaning results.
- If painted surfaces are peeling or chipping, use extreme caution as pressure washer may remove the loose paint from the surface.
- When using on surfaces which might come in contact with food, flush surfaces with plenty of drinking water.
- For additional cleaning tips and a complete video library, visit our website:

www.karcherresidential.com

Deck Cleaning

(with or without detergent). Pre-rinse deck and surrounding area with fresh water. If using detergent, apply to surface at low pressure. For best results, limit your work area to smaller sections of approximately 25 square feet. Allow detergent to remain on surface 1-3 minutes. Do not allow detergent to dry on surface. Rinse at high pressure in a long sweeping motion keeping the spray nozzle approximately 3-6 inches from the cleaning surface. Always clean from top to bottom and from left to right. When moving on to a new section of the cleaning surface, be sure to overlap the previous section to eliminate stop marks and ensure a more even cleaning result.

House Siding

(with or without detergent). Pre-rinse cleaning surface with fresh water. If using detergent, apply to surface at low pressure (for best results, limit your work area to sections of approximately 6 feet and always apply detergent from bottom to top). Allow detergent to remain on surface 1-3 minutes. Do not allow detergent to dry on surface, if surface appears to be drying, simply wet down surface with fresh water. If needed, use special wash brush attachment (not included) to remove stubborn dirt. Rinse at high pressure from top to bottom in an even sweeping motion keeping the spray nozzle approximately 6 inches from the cleaning surface.

Cement Patios, Brick and Stone

(with or without detergent). Pre-rinse cleaning surface with fresh water. If using detergent or Degreaser, apply to surface at low pressure. For best results, limit your work area to smaller sections of approximately 25 square feet. Allow detergent or Degreaser to remain on surface 1-3 minutes. Do not allow detergent to dry on surface. Rinse at high pressure in a sweeping motion keeping the spray nozzle approximately 3-6 inches from the cleaning surface. Always clean from top to bottom and from left to right. For removing extremely stubborn stains, use the Dirtblaster® Nozzle.

Cars, Boats & Motorcycles

(with or without detergent). Pre-rinse vehicle with fresh water. If using detergent, apply to surface at low pressure. For best results, clean one side of vehicle at a time and always apply detergent from bottom to top, do not allow detergent to dry on surface. If needed, use special wash brush attachment (not included) to remove stubborn dirt. Rinse at high pressure in a sweeping motion keeping the spray nozzle approximately 6-8 inches from the cleaning surface (distance should increase when rinsing pin-striping or other sensitive surfaces). Always clean from top to bottom and from left to right. For best results, wipe surface dry with a chambris or soft dry cloth.

Barbecue Grills, Outdoor Power Equipment & Gardening Tools

(with or without detergent). Pre-rinse cleaning surface with fresh water. If using detergent or Degreaser, apply detergent at low pressure. Allow detergent to remain on surface 1-3 minutes. Do not allow detergent to dry on surface. Rinse at high pressure keeping the spray nozzle approximately 3-6 inches from the cleaning surface. For removing extremely stubborn dirt, it may be necessary to move the spray nozzle even closer to the surface for greater dirt cutting action.

Patio & Lawn Furniture

(with or without detergent). Pre-rinse furniture and surrounding area with fresh water. If using detergent, apply to surface at low pressure. Allow detergent to remain on surface 1-3 minutes. Do not allow detergent to dry on surface. If needed use special Wash

Brush Attachment (not included) to remove stubborn dirt. Rinse at high pressure in a sweeping motion keeping the spray nozzle approximately 3-6 inches from the cleaning surface. For best results, clean from top to bottom and from left to right.

OPTIONAL CLEANING ACCESSORIES

Optional accessories are available to further enhance your cleaning capabilities. These accessories are accurate as of the printing date of this manual. Please check our website for pricing and up-to-date information.

Pump Guard

Specially formulated to protect your pressure washer from freezing, corrosion and premature wear. The Pump Guard also adds lubrication to valves and seals to prevent sticking. Highly recommended for all Kärcher® pressure washers!

Part No. 9.558-998.0

25 Ft. Extension High-Pressure Hose

Extension Hose for all Kärcher® high pressure washers between the original equipment hose and gun up to 2000 PSI.

Part No. 2.642-588.0

66" Extension Wand (Four piece)

Need to clean second story windows or other high areas? Increase the reach of your pressure washer by up to 66" with this extension kit. Includes 4 aluminum sections for variable length. 66" fully assembled. Fits most Kärcher® pressure washers up to 2300 PSI. (bayonet)

Part No. 2.640-746.0

Rotating Wash Brush (bayonet)

For more effortless cleaning of all smooth surfaces (painted, glass and plastic) try the Kärcher® Rotating Wash Brush. Use it on your automobile, house siding or windows. The water pressure from your pressure washer causes the inner brushes to gently spin, making your cleaning job much easier. The angle of brush head is adjustable to help you reach difficult areas. Excellent for the application of detergent. A must-have accessory designed for Kärcher® pressure washers up to 2300 PSI. (bayonet)

Part No. 2.640-743.0

Soft Clean Washing Brush

Made with soft bristles that will not harm painted surfaces. Easily attaches directly to the trigger gun. Ideal for stubborn dirt on cars, boats, patio furniture and other surfaces. Great for applying detergent. Fits most Kärcher® pressure washers up to 2300 PSI. (bayonet)

Part No. 2.640-740.0

25 ft. Pipe Cleaning Kit (bayonet)

Need to clean blocked pipes, drains or downspouts? The Kärcher® pipe cleaning kit is the answer! The pipe cleaner propels itself forward while simultaneously flushing out debris. For example, insert the cleaning nozzle in the base of a downspout, pull the trigger on the pressure washer gun and watch as the nozzle shoots out leaves and other debris while climbing upward. Connects directly to the trigger gun of most Kärcher® pressure washers up to 2300 PSI. (bayonet)

Part No. 2.640-747.0

Wet Sandblasting Kit (bayonet)

Why spend hours stripping old paint and rust by hand using harsh chemicals? Let the Kärcher® Wet Sandblasting Kit do the work! Attach the kit to your pressure washer, add abrasive material and attack the rust and paint with our eco-friendly alternative. Fits most Kärcher® pressure washers up to 2300 PSI. (bayonet)

Part No. 2.638-792.0

Detergent Foamer Attachment

Ideal for applications which require a thick foam. Simply fill the reservoir cup with liquid pressure washer detergent to generate a foam spray. Connects directly to the trigger gun. Fits most Kärcher® pressure washers up to 2300 PSI. (bayonet)

Part No. 6.964-507.0

T 200 Wide Area Surface Cleaner

For cleaning surfaces such as patios, terraces and driveways without splash-back, there is no better solution than the Kärcher® T 200. It saves time by cleaning a one foot wide area gently as it hovers, providing consistent, streak-free cleaning. When you finish cleaning the patio and driveway, remove the wand and use the handle to clean garage doors and other vertical surfaces. Includes two nozzles which spin at high speed for optimum results. Our top selling accessory for Kärcher® pressure washers up to 2300 PSI. (bayonet)

Part No. 2.642-188.0

TROUBLESHOOTING

⚠ CAUTION

Disconnect the machine from the power source before making any repair.

Symptom	Cause	Solution
Motor will not start	On/Off switch is in the "OFF" (0) position.	Turn switch to the "ON" (I) position
	Power cord is not plugged in.	Plug in power cord.
	Electrical outlet does not supply adequate power.	Try a different outlet.
	Tripped GFCI plug.	Press "RESET" button on GFCI plug.
	Tripped circuit breaker.	Switch off pressure washer. The reset comes automatically once the temperature of the unit drops.
Unit does not reach high pressure.	Diameter of garden hose is too small.	Replace with a 5/8 inch or larger garden hose.
	Water supply is restricted.	Check garden hose for kinks, leaks and blockage.
	Not enough inlet water supply.	Open water source full force.
	Water inlet filter is clogged.	Remove filter and rinse out in warm water.
	Spray wand is on low pressure position.	Turn spray wand to high pressure position.
Output pressure varies high and low.	Not enough inlet water supply.	Turn water on full force. Check garden hose for kinks, leaks or blockage.
	Pump is sucking air.	Check that hoses and fittings are air tight. Turn off machine and purge pump by squeezing trigger gun until a steady flow of water emerges through the nozzle.
	Water inlet filter is clogged.	Remove filter and rinse out in warm water.
	Discharge nozzle is obstructed.	Blow out or remove debris with a fine needle.
	Calcified gun, hose or spray wand.	Run distilled vinegar through detergent suction tube.

Symptom	Cause	Solution
No detergent.	Detergent suction tube not properly connected to the machine.	Check connection.
	Detergent is too thick.	Dilute detergent, for best results use Kärcher® detergent.
	Filter on detergent suction tube is clogged.	Run warm water through filter to remove debris.
	Damaged or clogged detergent suction tube.	Remove obstruction or replace detergent suction tube.
	Spray wand is in high pressure position.	Turn spray wand tip to low pressure position.
	Discharge nozzle is obstructed.	Blow out or remove debris with fine needle.
Garden hose connection leaks.	Loose fittings.	Tighten fittings.
	Missing/worn rubber washer.	Insert new washer.
Spray wand leaks.	Spray wand not properly attached.	Insert the spray wand into the trigger gun. Carefully press in against the spring tension and twist into the locked position.
	Broken o-ring or plastic insert.	Call Customer Support
Pump is noisy.	Pump is sucking air.	Check that hoses and fittings are air tight. Turn off machine and purge pump by squeezing trigger gun until a steady flow of water emerges through the nozzle.
Water leaks from pump (up to 10 drops per minute is permissible).	Loose fittings.	Check that all fittings are tight.
	Water seals are damaged or worn.	Call Customer Support
Oil Drip.	Oil seals are damaged or worn.	Call Customer Support

If you encounter any additional difficulties not listed, please visit our website.

USA / Canada:

www.karcher-help.com

México:

www.karcher.com.mx

NETTOYEUR HAUTE PRESSION - MANUEL D'UTILISATION

GÉNÉRALITÉS 22
CONSIGNES DE SÉCURITÉ IMPOR- TANTES 23
INSTRUCTIONS DE MONTAGE 26
MODE D'EMPLOI 28
UTILISATION DES ACCESSOIRES 30
EMPLOI DE DÉTERGENTS 31
PRENDRE UNE PAUSE ...cinq mi- nutes ou plus 32
ARRÊT DE L'APPAREIL ET NET- TOYAGE 33
REMISAGE HIVERNAL ET ENTRE- POSAGE A LONG TERME 34
INSTRUCTIONS D'ENTRETIEN ET DE MAINTENANCE 34
CONSEILS DE NETTOYAGE 35
ACCESSOIRES DE NETTOYAGE EN OPTION 37
DÉPANNAGE 39

Symboles d'alerte de sécurité

⚠ DANGER

Identifie "une situation de danger imminente qui, si elle n'est pas évitée, entraîne la mort ou des blessures graves".

⚠ AVERTISSEMENT

Identifie "une situation de danger potentiel qui, si elle n'est pas évitée, pourrait entraîner la mort ou des blessures".

⚠ ATTENTION

Identifie "une situation de danger potentiel qui, si elle n'est pas évitée, peut éventuellement entraîner des blessures légères ou modérées" ou des dommages matériels.

Caractéristiques

Pression max.	1800 PSI
Débit d'eau max.	1.5 GPM
Ampérage	13 AMPS
Tension	120 V

N° de pièce	1.603-100.0
N° de série	

A usage domestique seulement !

Responsabilité du propriétaire/ de l'utilisateur

Avant d'utiliser ce nettoyeur pression, le propriétaire et/ou l'utilisateur doit impérativement avoir pris connaissance des consignes d'utilisation et mises en garde du fabricant.

Il est nécessaire d'insister sur les avertissements et de les comprendre.

Si l'utilisateur ne parle pas couramment l'anglais, l'acheteur/le propriétaire doit lire les consignes et mises en garde du fabricant avec l'utilisateur dans la langue maternelle de ce dernier et s'assurer qu'il en comprend bien le contenu.

Le propriétaire et/ou l'utilisateur doit se familiariser avec les consignes du fabricant et les conserver afin de pouvoir s'y référer ultérieurement.

Service client USA et Canada

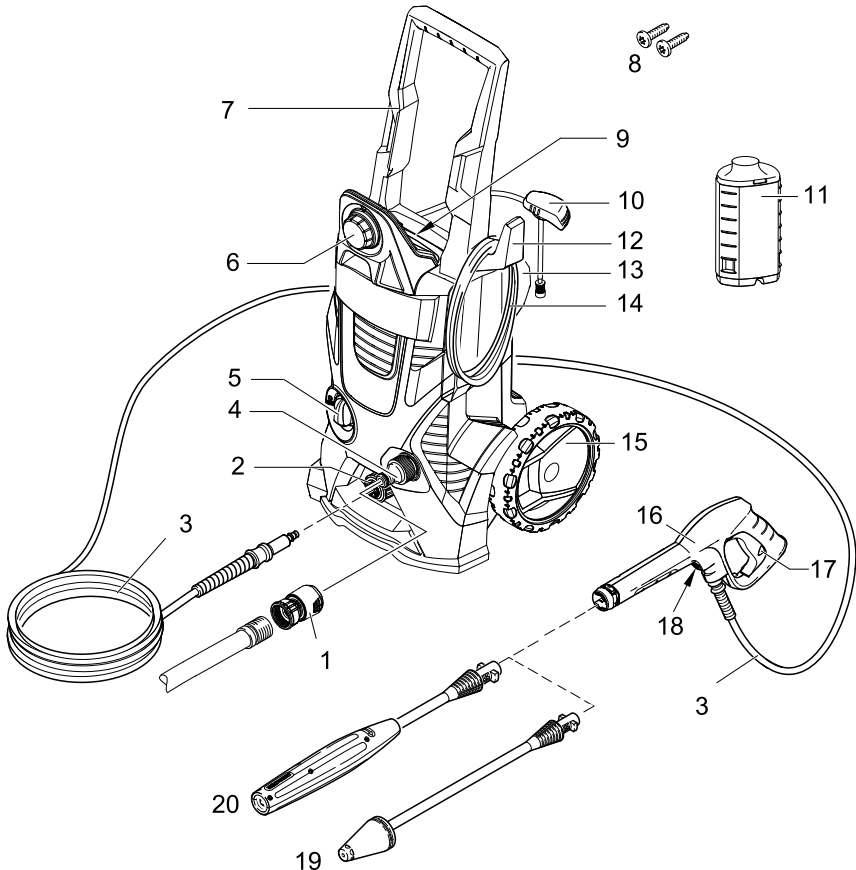
Pour faire valoir une demande en garantie, appeler : **1-800-537-4129**. Tous les autres informations sont disponibles sous : **www.karcher-help.com**
Prenez le temps d'enregistrer votre nettoyeur haute pression en ligne en vous adressant à **www.karcher-register.com**. Veillez à conserver précieusement votre bon d'achat, dont la présence est nécessaire en cas de réparation sous le couvert de la garantie.

Assistance Mexique

Appeler : **01-800-024-13-13** pour obtenir de l'aide ou visiter notre site Web : **www.karcher.com.mx**

GÉNÉRALITÉS

- | | |
|---|--|
| 1 Raccord pour tuyau d'arrosage (female) | 11 Réservoir de détergent |
| 2 Accouplement rapide pour flexible haute pression | 12 Crochet-support pour le câble d'alimentation. |
| 3 Tuyau à haute pression | 13 Compartiment de rangement des accessoires |
| 4 Arrivée d'eau avec raccord | 14 Cordon d'alimentation avec disjoncteur différentiel |
| 5 Interrupteur marche/arrêt | 15 Roues |
| 6 Régulateur de dosage pour le détergent | 16 Poignée-pistolet |
| 7 Poignée de transport | 17 Verrouillage poignée-pistolet |
| 8 Vis (modèle Philips) | 18 Touche pour séparer le flexible haute pression de la poignée-pistolet |
| 9 Support pour le flexible haute pression | 19 Dirtblaster® (lance rotative) |
| 10 Flexible d'aspiration du détergent avec filtre et capuchon | 20 Lance Vario |



CONSIGNES DE SÉCURITÉ IMPORTANTES

⚠ **AVERTISSEMENT**

En utilisant ce produit, toujours observer une certaine prudence élémentaire, incluant notamment:

LIRE TOUTES LES INSTRUCTIONS AVANT D'UTILISER LE PRODUIT

- Afin de minimiser les risques de blessure, ne jamais laisser l'appareil sans surveillance lorsque celui-ci est utilisé à proximité d'enfants.
- Il est impératif de savoir arrêter et mettre l'appareil hors pression rapidement. Une connaissance approfondie des commandes est nécessaire.
- Rester attentif – se concentrer sur la tâche en cours.
- L'utilisateur ne doit jamais faire usage de l'appareil lorsqu'il est fatigué ou sous l'emprise d'alcool ou de drogues.
- Veiller à ce qu'aucun individu ne se trouve dans la zone de travail.
- Ne jamais passer ou monter sur des supports instables. Toujours rester stable et équilibré.
- Respecter les consignes d'entretien figurant dans le manuel.
- Ce produit est fourni avec un disjoncteur différentiel monté dans la fiche du cordon d'alimentation. Si le remplacement de la fiche ou du cordon d'alimentation s'avère nécessaire, n'utiliser que des pièces de rechange identiques.

⚠ **AVERTISSEMENT**

Risque de projection ou de blessure – Ne pas diriger le jet de vapeur en direction d'individus.

- En cas d'utilisation incorrecte, les jets haute pression peuvent être dangereux. Ne jamais diriger les jets de vapeur en direction d'individus, d'animaux, de dispositifs électriques ou de l'appareil lui-même.
- Le port de lunettes de protection est obligatoire.

⚠ **AVERTISSEMENT**

Risque d'explosion – Ne pas vaporiser de liquides inflammables.

- N'utiliser en aucun cas d'acides, de solutions alcalines, de solvants ou de produits inflammables dans cet appareil. Ces produits peuvent être à l'origine de blessures graves ou d'endommagement irréversible de l'appareil.

⚠ **ATTENTION**

Le pistolet génère une force de propulsion – Le maintenir toujours à deux mains.

- Le dispositif de sécurité de la poignée-pistolet permet d'éviter tout actionnement accidentel de la gâchette. Ce dispositif de sécurité NE verrouille PAS la gâchette en position marche (ON).

⚠ **AVERTISSEMENT**

– **Risque d'électrocution**

- Examiner le cordon avant de l'utiliser – Ne pas utiliser de cordon endommagé.
- Garder toutes les connexions au sec et ne pas les laisser à terre.
- Ne pas toucher la fiche avec les mains mouillées.
- Ne pas utiliser que des rallonges.
- Brancher à une dérivation distincte.

⚠ ATTENTION

Cette machine a été conçue pour être utilisée avec des détergents du fabricant. L'utilisation d'autres détergents peut altérer le fonctionnement de la machine et annuler la garantie.

⚠ AVERTISSEMENT

Il est dangereux de trop arroser le matériel et les câbles électriques.

Risque d'injection de peinture: le matériel peut entraîner des graves blessures s'il y a pénétration de la peau par la peinture. Ne jamais pointer le pistolet vers une personne ou vers soi-même. en cas d'accident, demander immédiatement des soins médicaux.

Cet appareil peut produire une pression de 12400 kPa /1800 PSI afin d'éviter des ruptures et des blessures, ne pas utiliser cette pompe avec des éléments dont la pression nominale de service est inférieure à 12400 kPa / 1800 PSI (y compris les pulvérisateurs, tuyaux flexibles et raccords).

Couper le courant et détendre la pression avant de procéder au dépannage, au nettoyage, ou d'enlever toute pièce.

Instructions de mise à terre

Ce produit doit être mis à la terre. En cas de mauvais fonctionnement ou de panne, la mise à la terre établit un chemin de moindre résistance pour le courant électrique afin de réduire le risque de décharge électrique. Ce produit est équipé d'un cordon doté d'un conducteur de mise à la terre de l'équipement et d'une prise de mise à la terre. La prise doit être branchée dans une prise appropriée qui est correctement installée et mise à la terre en conformité avec les codes et ordonnances locaux.

⚠ DANGER

Un conducteur de mise à la terre d'équipement incorrectement branché peut entraîner un risque d'électrocution. Vérifier avec un électricien ou un technicien d'entretien qualifié en cas de doute sur la mise à terre correcte de la prise. Ne pas modifier la fiche fournie avec le produit - si elle ne peut pas être branchée, faire installer une prise appropriée par un électricien qualifié. Ne pas utiliser n'importe quel type d'adaptateur avec ce produit.

Protection par disjoncteur différentiel

Ce produit est fourni avec un disjoncteur différentiel intégré dans la fiche de cordon d'alimentation. Ce dispositif fournit une protection supplémentaire contre les risques de décharges électriques. Utiliser des pièces de rechange identiques en cas de remplacement du cordon ou de la fiche.

ALIMENTATION EN EAU (eau froide seulement)

⚠ ATTENTION

Lors de la connexion de l'entrée d'eau à la canalisation d'alimentation en eau, les régulations locales de votre compagnie d'eau doivent être observées.

Dans certaines zones, l'appareil ne doit pas être connecté directement à l'alimentation en eau potable publique. Il s'agit de s'assurer qu'il n'y a pas de retour de produits chimiques dans l'alimentation en eau. Une connexion directe par l'intermédiaire d'un réservoir de réception ou d'un disconnecteur hydraulique par exemple est autorisée. D'éventuelles impuretés dans l'eau d'alimentation endommagent l'appareil. Pour prévenir ce risque, nous recommandons d'installer un filtre à eau.

- Le tuyau d'eau doit avoir un diamètre d'au moins 1/2" (13 mm) ou 5/8" (16 mm).
- Le débit d'alimentation en eau ne doit pas être inférieur à 7,6 l/min (litres par minute).
- Le débit peut être déterminé en laissant couler de l'eau pendant une minute dans un bidon vide de 20 litres.
- La température de l'eau d'alimentation ne doit pas excéder 40°C/ 104°F.
- Ne jamais utiliser le nettoyeur à haute pression pour aspirer de l'eau contaminée par des solvants, des diluants, de l'essence, de l'huile, etc.
- Toujours utiliser une source d'eau propre pour éviter d'aspirer des débris.

**CONSERVER CES
INSTRUCTIONS !**

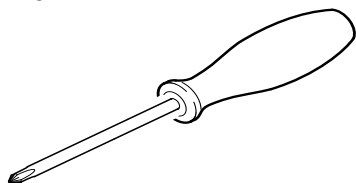
INSTRUCTIONS DE MONTAGE

- Pour de plus amples détails quant à la manière d'assembler ce nettoyeur haute pression, consulter le site

www.karcherresidential.com/assembly

Outils nécessaires

- A **Tournevis Philips, médiale** (non fourni)
pour l'assemblage final de l'appareil.



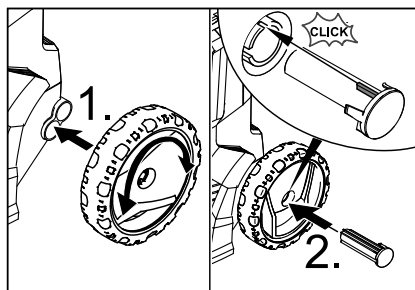
Montage

Monter les pièces jointes en vrac à l'appareil avant la mise en service.

Montage des roues

→ ETAPE 1 :

Insérer la roue dans l'emplacement en la faisant tourner pour la mettre en place. Un clic audible indique que la roue est bien mise en place. Freiner à l'aide de la fiche, en veillant à son positionnement correct.

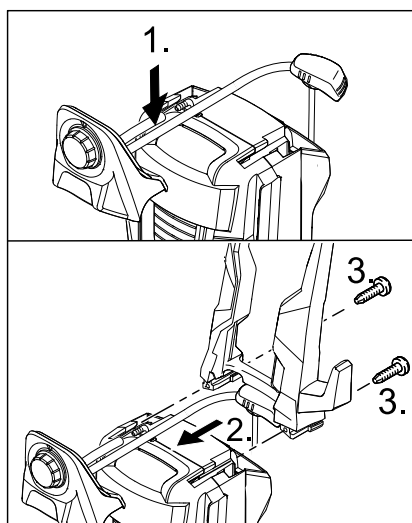


Montage de la poignée de transport
Avant de monter la poignée, placer les flexibles du régulateur de détergent entre la poignée et le corps de la machine.

→ ETAPE 2 :

Fixer le flexible de détergent sur la garniture, comme ci-dessous indiqué.

Insérer la poignée de transport dans le guidage et la freiner à l'aide des 2 vis.



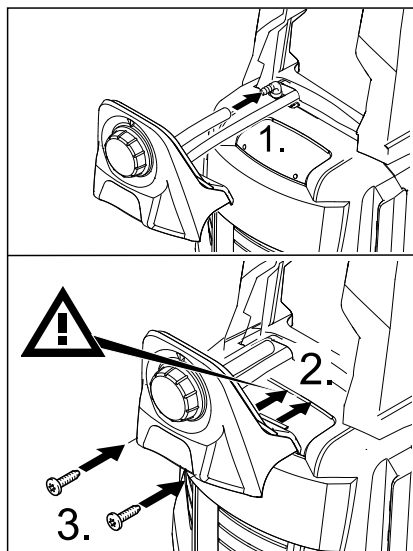
Montage du régulateur de dosage pour le détergent

→ ETAPE 3 :

Insérer le flexible d'aspiration de détergent sur la garniture de flexible.

Mettre le régulateur de dosage en place et le fixer à l'aide des 2 vis.

Remarque : Lors du montage, veiller impérativement à ce que les languettes du régulateur de dosage viennent se fixer dans les échancrures prévues à ce effet sur le boîtier.



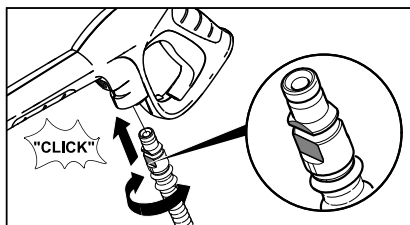
Relier le flexible haute pression à la poignée-pistolet

→ ETAPE 4 :

Enficher le flexible haute pression dans la poignée-pistolet jusqu'à ce qu'il s'enclenche de manière audible.

Remarque : Veiller à un alignement correct du nippel de raccordement.

Contrôler que la connexion est bien fixée en tirant sur le flexible haute pression.



Débrancher:

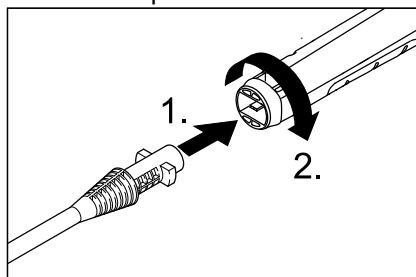
→ Appuyer sur la touche de séparation de la poignée-pistolet et séparer le flexible haute pression de celle-ci.

MODE D'EMPLOI

Cette laveuse à pression a été testée par l'équipe d'assurance de la qualité de Kärcher. Il est possible qu'une petite quantité d'eau soit présente dans l'entrée d'eau ou la sortie d'eau. Ceci est normal et n'aura aucun effet sur le rendement de la laveuse à pression.

→ ETAPE 1 :

Fixer la lance choisie à la poignée-pistolet. Presser contre le ressort et tourner en position verrouillée.

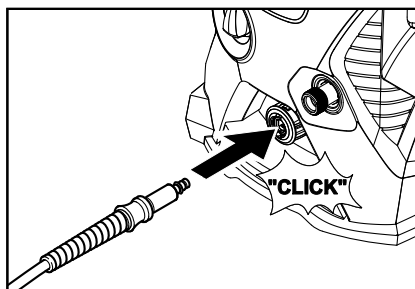


→ ETAPE 2 :

Enficher fermement le flexible haute pression dans le coupleur rapide sur l'appareil, jusqu'à ce qu'il s'encliquette de façon audible.

Remarque : Veiller à un alignement correct du nippes de raccordement.

Contrôler que la connexion est bien fixée en tirant sur le flexible haute pression.



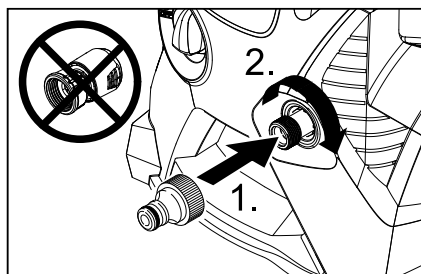
Débrancher:

→ Pousser le logement du couplage rapide pour le flexible haute pression dans le sens de la flèche et sortir le flexible haute pression.

→ ETAPE 3 :

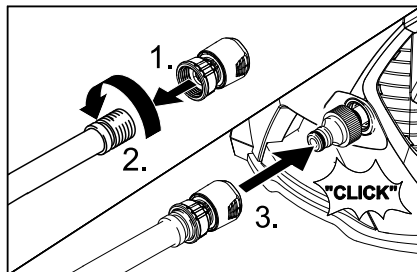
Mettre le raccord fourni sur l'arrivée d'eau de l'unité.

Remarque : Ne jamais raccorder le tuyau d'arrosage à l'arrivée d'eau de l'unité !



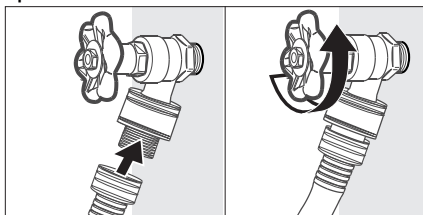
→ ETAPE 4 :

Visser le tuyau de jardin fourni sur l'extrémité de votre tuyau de jardin. Relier le tuyau de jardin au raccord d'arrivée d'eau et s'assurer qu'un clic audible soit perceptible, avant de continuer.



→ **ETAPE 5 :**

Raccorder le tuyau d'arrosage à la source d'eau froide et ouvrir complètement le robinet.



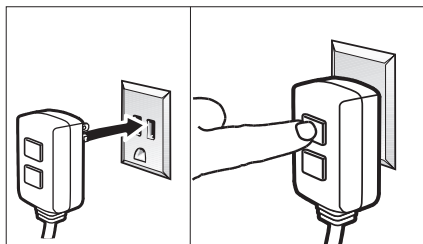
→ **ETAPE 6 :**

Brancher l'interrupteur de protection contre les courts-circuits à la masse (GFCI) dans une prise appropriée. Appuyer sur le bouton RESET, l'indicateur devrait être sur "ON". Appuyer sur le bouton TEST, l'indicateur devrait être sur "OFF". Appuyer sur le bouton RESET pour la mise en service.

Nous vous recommandons de tester le GFCI comme partie intégrante de votre procédure de démarrage à chaque fois que vous utilisez votre nettoyeur haute pression. Pour apprendre comment réaliser ce test sur votre unité, visitez http://www.karcherresidential.com/gfci_test.php où vous trouverez des instructions détaillées pour votre type de GFCI.

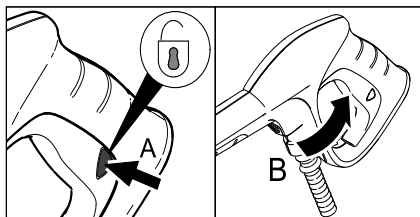
⚠ AVERTISSEMENT

Ne pas mettre l'appareil en service si le test ci-dessus échoue.



→ **ETAPE 7 :**

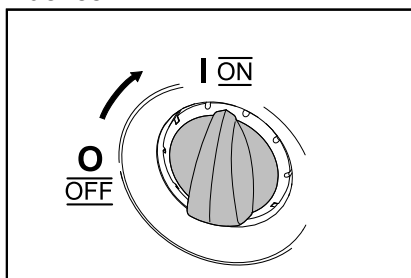
Déverrouiller la sécurité de la poignée-pistolet. Appuyer sur la gâchette pour purger l'air jusqu'à obtenir un jet d'eau régulier à la lance.



→ **ETAPE 8 :**

Mettre le nettoyeur à haute pression en marche (I/ON).

Le moteur démarre seulement lorsque la gâchette est actionnée et s'éteint lorsque celle-ci est relâchée.



UTILISATION DES ACCESSOIRES

⚠ AVERTISSEMENT

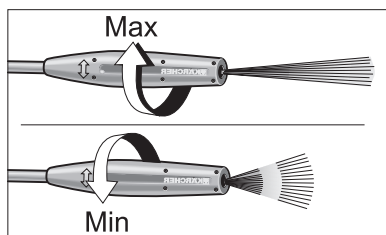
Afin d'éviter de graves blessures, ne jamais pointer la lance sur soi-même, d'autres personnes ou des animaux.

Toujours tester sur une zone discrète avant de procéder au nettoyage haute pression.

Lance Vario

La lance Vario permet de régler la pression de nettoyage.

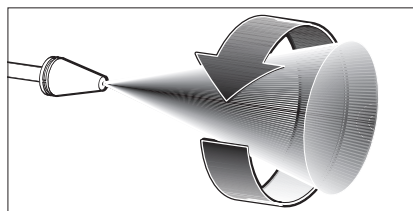
- Pour nettoyer à la pression maximale, la lance doit être tournée en position haute pression (Max).
- Pour réduire la pression, tourner la lance vers la position basse pression (Min).



- Pour appliquer du détergent, la lance doit être tournée en position basse pression (Mix).

Dirtblaster®

- Cette buse comporte un jet crayon de 0° en rotation sur 360° pour une efficacité maximale du dégraisage, permettant d'augmenter les performances de nettoyage jusqu'à 50%. La buse allie le pouvoir nettoyant d'un jet crayon de 0° au pouvoir couvrant d'une buse à grand angle. **Non recommandé pour les matériaux tendres, les revêtements de façades, les surfaces peintes, les terrasses en bois et les automobiles.**
- Avant de nettoyer une quelconque surface, procéder à un essai sur une petite surface discrète pour déterminer le mode d'action et la distance qui produiront les meilleurs résultats de nettoyage.

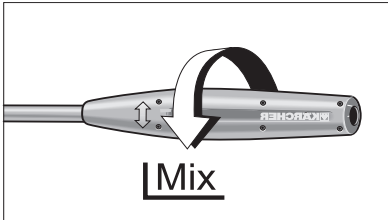


EMPLOI DE DÉTERGENTS

Les détergents ne peuvent être appliqués qu'à basse pression (Mix).

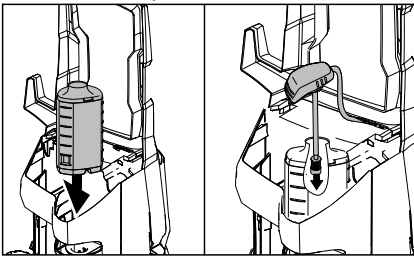
→ ETAPE 1 :

Monter la lance Vario. Régler la lance en position de basse pression (Mix).



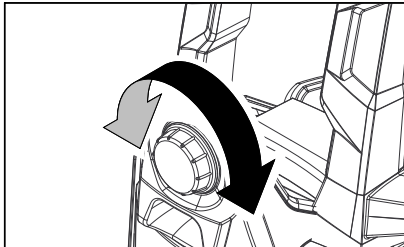
→ ETAPE 2 :

Remplir le réservoir de détergent de détergent Kärcher et remettre le réservoir dans sa position initiale. Insérer le tube d'aspiration avec filtre dans le réservoir et le fermer à l'aide du capuchon.



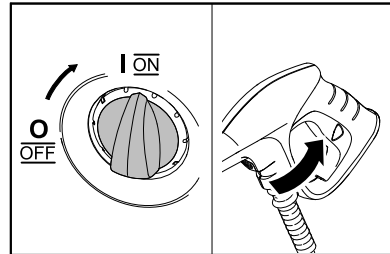
→ ETAPE 3 :

Régler la quantité de dosage de la solution de détergent avec le régulateur de dosage pour le détergent.



→ ETAPE 4 :

Mettre le nettoyeur à haute pression en marche (I). Appuyer sur la gâchette pour faire fonctionner l'appareil : le détergent liquide est aspiré dans l'appareil et mélangé à l'eau. Appliquer le détergent sur la surface à nettoyer. Ne pas laisser sécher.



→ ETAPE 5 :

Pour rincer, placer le VPS hors position « Mix » et tirer le déclencheur pour faire fonctionner l'unité.

→ ETAPE 6 :

Nettoyage : Une fois les travaux de nettoyage terminés, il convient de toujours rincer le réservoir à détergent à l'eau propre afin d'éliminer tout résidu de détergent du système d'injection.

Pour obtenir les meilleurs résultats, voir les conseils donnant des informations propres au nettoyage des différents types de surfaces.

Toujours utiliser les détergents Kärcher® pour produire les meilleurs résultats.

Les détergents biodégradables de Kärcher® sont spécialement élaborés pour ménager l'environnement et le nettoyeur à haute pression. La formule spéciale évite d'encrasser le filtre du tuyau d'aspiration et protège les pièces internes du nettoyeur à haute pression

pour en prolonger la durée de vie. Pour obtenir des détergents Kärcher®, s'adresser au revendeur ou visiter notre site Web :

www.buykarcher.com

⚠ ATTENTION

Ne jamais utiliser :

- javellisant, produits à base de chlore et autres produits chimiques corrosifs
- liquides contenant des solvants (p.ex. diluants pour peintures, essence, huiles)

- produits à base de trisodium de phosphate
- produits à base d'ammoniaque
- produits à base d'acide

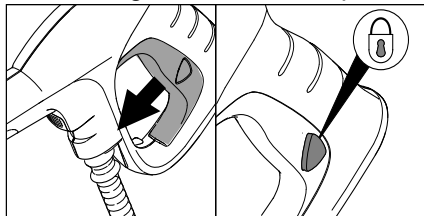
Ces produits chimiques endommagent l'appareil et altèrent la surface à nettoyer.

L'utilisation de ces produits entraînera l'annulation de la garantie.

PRENDRE UNE PAUSE ...cinq minutes ou plus

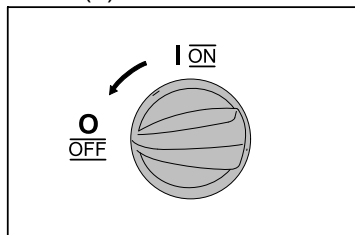
→ **ETAPE 1 :**

Relâcher la gâchette et engager le verrouillage de sécurité du pistolet.



→ **ETAPE 2 :**

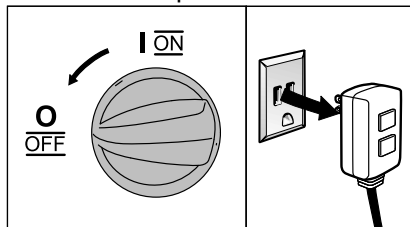
Arrêter le nettoyeur à haute pression en tournant l'interrupteur sur OFF (0).



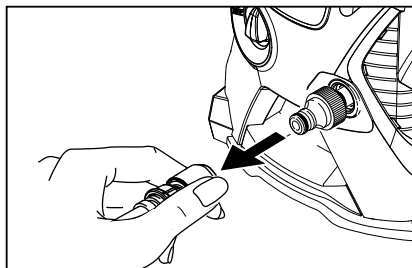
ARRÊT DE L'APPAREIL ET NETTOYAGE

→ ÉTAPE 1 :

Tourner l'interrupteur d'alimentation sur OFF (0) et débrancher le cordon de la prise.



per des raccords avec le fonctionnement.

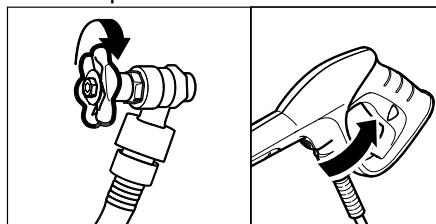


→ ÉTAPE 2 :

Fermer l'arrivée d'eau.

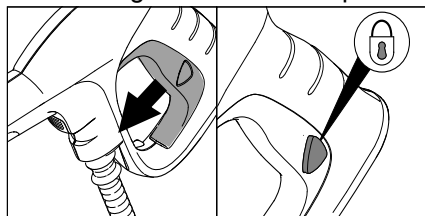
→ ÉTAPE 3 :

Appuyer sur la gâchette pour évacuer la pression de l'eau.



→ ÉTAPE 4 :

Relâcher la gâchette et engager le verrouillage de sécurité du pistolet.



→ ÉTAPE 5 :

Débrancher le tuyau d'arrosage de l'entrée d'eau sur l'appareil.

Attention : En cas de séparation du flexible d'amenée ou haute pression, de l'eau chaude peut s'échap-

REMISAGE HIVERNAL ET ENTREPOSAGE A LONG TERME

- **1:** Débrancher tous les raccordements d'eau.
- **2:** Mettre l'appareil en marche pendant quelques secondes pour évacuer toute l'eau restant dans les pompes, puis l'arrêter immédiatement.
- **3:** Ne pas laisser le tuyau d'arrosage tordu.
- **4:** Ranger l'appareil et les accessoires dans une pièce à l'abri du gel. **NE PAS** stocker près d'un fourneau ou d'autres sources de cha-

leur, afin d'éviter un dessèchement des joints de la pompe.

⚠ **ATTENTION**

L'inobservation des instructions ci-dessus cause des dégâts au bloc-pompe et aux accessoires en outre, d'entraîner l'annulation de la garantie .

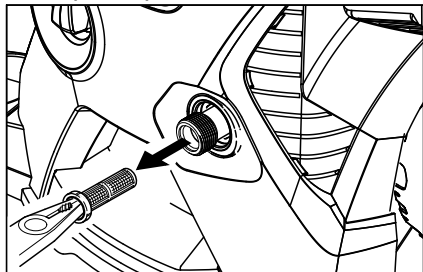
Kärcher® recommande d'utiliser correctement un dispositif de protection de pompe tel que "Kärcher® Pump Guard" afin de garantir un meilleur stockage au cours de l'hiver.

INSTRUCTIONS D'ENTRETIEN ET DE MAINTENANCE

Nettoyage du filtre d'admission d'eau

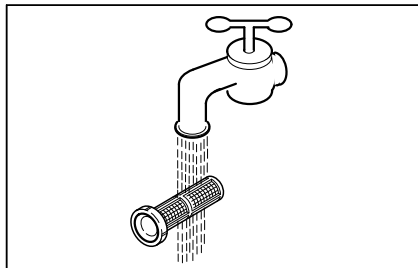
→ **ETAPE 1 :**

Sortir le filtre d'arrivée d'eau avec une pince plate.



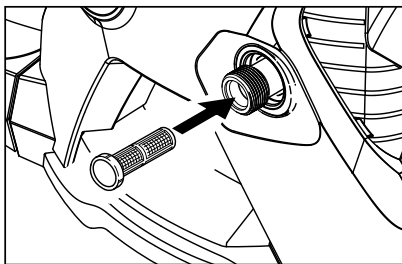
→ **ETAPE 2 :**

Rincer le filtre d'arrivée d'eau à l'eau chaude.



→ **ETAPE 3 :**

Remettre le filtre d'arrivée d'eau dans l'arrivée d'eau.



Maintenance

L'appareil n'exige aucune maintenance.

⚠ ATTENTION

- Avant de nettoyer une quelconque surface, procéder à un essai sur une petite surface discrète pour déterminer le mode d'action et la distance qui produiront les meilleurs résultats de nettoyage.
- Si des surfaces peintes s'écaillent, procéder avec une extrême précaution car le nettoyeur à haute pression peut détacher la peinture à ces endroits.
- Rincer abondamment à l'eau potable les surfaces traitées pouvant éventuellement entrer en contact avec de la nourriture.

Terrasses en bois

(avec ou sans détergent). Commencer par un prérinçage de la terrasse et des abords à l'eau fraîche. S'il est prévu d'utiliser du détergent pour terrasses et clôtures en bois Kärcher®, l'appliquer à basse pression. Pour obtenir de meilleurs résultats, limiter la surface de travail à environ 2,3 mètres carrés. Laisser le détergent agir 1-3 minutes sur la surface. Ne pas laisser sécher. Rincer à haute pression d'un ample mouvement de balayage en maintenant la buse à environ 7,5-15 cm de la surface à nettoyer. Toujours nettoyer de haut en bas et de gauche à droite. En entamant une nouvelle section de la surface à nettoyer, veiller à chevaucher la section précédente afin de ne pas laisser de marques et d'assurer un résultat uniforme.

Revêtements de façades

(avec ou sans détergent) Commencer par un prérinçage à l'eau fraîche. S'il est prévu d'utiliser du nettoyeur Kärcher®, l'appliquer à basse pression sur la surface (pour obtenir de meilleurs résultats, limiter la surface de travail à des sections d'environ 1,8 mètre et toujours appliquer le détergent de bas en haut). Laisser le détergent agir 1-3 minutes sur la surface. Ne pas laisser sécher. Si la surface semble sécher, il suffit de la mouiller avec de l'eau fraîche. Au besoin, utiliser l'embout spécial à brosse de lavage (non compris) pour éliminer la saleté tenace. Rincer à haute pression de haut en bas d'un mouvement de balayage régulier en maintenant la buse à environ 15 cm de la surface à nettoyer.

Patios de ciment, briques et pierres

(avec ou sans détergent) Commencer par un prérinçage à l'eau fraîche. S'il est prévu d'utiliser du nettoyeur ou du dégraisseur Kärcher®, l'appliquer à basse pression. Pour obtenir de meilleurs résultats, limiter la surface de travail à environ 2,3 mètres carrés. Laisser le nettoyeur ou le dégraisseur agir 1 - 3 minutes sur la surface. Ne pas laisser sécher. Rincer à haute pression d'un mouvement de balayage en maintenant la buse à environ 7,5 - 15 cm de la surface à nettoyer. Toujours nettoyer de haut en bas et de gauche à droite. Pour éliminer la saleté extrêmement tenace, utiliser la lance rotative.

Autos, bateaux et motos

(avec ou sans détergent) Commencer par un prérinçage du véhicule à l'eau fraîche. S'il est prévu d'utiliser du détergent pour véhicules Kärcher®, l'appliquer à basse pression. Pour obtenir de meilleurs résultats, nettoyer un côté du véhicule après l'autre et toujours appliquer le détergent de bas en haut. Ne pas laisser sécher. Au besoin, utiliser l'embout spécial à brosse de lavage (non compris) pour éliminer la saleté tenace. Rincer à haute pression d'un mouvement de balayage en maintenant la buse à environ 15-20 cm de la surface à nettoyer (augmenter la distance pour des surfaces fragiles). Toujours nettoyer de haut en bas et de gauche à droite. Pour obtenir de meilleurs résultats, essuyer la surface avec une peau de chamois ou un chiffon doux.

Grilles de barbecue, équipements mécaniques d'extérieur et outils de jardinage

(avec ou sans détergent) Commencer par un prérinçage à l'eau fraîche. S'il est prévu d'utiliser du nettoyeur haute pression ou du dégraisseur Kärcher®, l'appliquer à basse pression. Laisser le détergent agir 1-3 minutes sur la surface. Ne pas laisser sécher. Rincer à haute pression en maintenant la buse à environ 7,5-15 cm de la surface à nettoyer. Pour éliminer la saleté extrêmement tenace, il peut s'avérer nécessaire d'approcher la buse plus près de la surface afin d'augmenter l'efficacité du nettoyage.

Meubles de patio et de jardin

(avec ou sans détergent) Commencer par un prérinçage des meubles et des abords à l'eau fraîche. S'il est prévu d'utiliser du nettoyeur haute pression Kärcher®, l'appliquer à basse pression. Laisser le détergent agir 1-3 minutes sur la surface. Ne pas laisser sécher. Au besoin, utiliser l'embout spécial à brosse de lavage (non compris) pour éliminer la saleté tenace. Rincer à haute pression d'un mouvement de balayage en maintenant la buse à environ 7,5-15 cm de la surface à nettoyer. Pour obtenir de meilleurs résultats, nettoyer de haut en bas et de gauche à droite.

ACCESSOIRES DE NETTOYAGE EN OPTION

Des accessoires sont disponibles en option afin d'augmenter encore l'efficacité du nettoyage : Ces accessoires sont disponibles à la date d'impression du présent catalogue. Veuillez consulter notre site Web pour de plus amples informations sur les prix et les nouveautés.

Protecteur de pompe

Formule spéciale pour protéger le nettoyeur à haute pression contre le gel, la corrosion et l'usure prématurée. Le protecteur de pompe ajoute également du lubrifiant aux valves et joints afin de prévenir les adhérences. Hautement recommandé pour tous les nettoyeurs à haute pression Kärcher® !

N° de pièce 9.558-998.0

Flexible d'extension à haute pression 7.5 m

Le flexible d'extension à tous les nettoyeurs à haute pression Kärcher® entre le flexible de l'équipement d'origine et la machine jusqu'à 2000 PSI.

N° de pièce 2.642-588.0

Extension de lance 66" (1,67 m) (quatre pièces)

Comment nettoyer des fenêtres au deuxième étage ou d'autres zones en hauteur ? Ce kit d'extension permet d'augmenter de 66" le rayon d'action du nettoyeur à haute pression. Comprend 4 sections en aluminium pour une longueur variable. Longueur complètement assemblée de 66". Convient à la plupart des nettoyeurs à haute pression Kärcher® jusqu'à 2300 PSI. (Baïonnette)

N° de pièce 2.640-746.0

Brosse de lavage rotative (baïonnette)

Pour un nettoyage à moindre effort de toute surface lisse (peinture, verre et plastique), la brosse rotative Kärcher® s'impose. Elle s'utilise sur les voitures, les revêtements de façades ou les fenêtres. La pression de l'eau du nettoyeur à haute pression fait tourner douce ment les brosses intérieures, exigeant ainsi moins d'effort pour le travail de nettoyage. L'angle de la tête de brosse est ajustable pour faciliter l'accès aux moindres recoins. Excellent pour l'application de détergent. Un accessoire indispensable pour les nettoyeurs à haute pression Kärcher® jusqu'à 2300 PSI. (Baïonnette)

N° de pièce 2.640-743.0

Brosse de rinçage douce

Faite de poils doux qui n'endommagent pas les surfaces peintes. Se fixe facilement sur la poignée-pistolet. Idéale contre la saleté tenace sur les voitures, les bateaux, les meubles de patio et autres surfaces. Parfaite pour l'application de détergent. Convient à la plupart des nettoyeurs à haute pression Kärcher® jusqu'à 2300 PSI. (Baïonnette)

N° de pièce 2.640-740.0

Kit de nettoyage de conduite 25 Ft. (7,5 m) (baïonnette)

Des conduites, gouttières ou canalisations bouchées à nettoyer ? La réponse est un kit de nettoyage de conduite Kärcher® ! Le nettoyeur de conduites se propulse lui-même en avant, tout en évacuant les débris. Par exemple, en insérant la buse de net-

toyage au bas de la gouttière, il suffit d'appuyer sur la gâchette du pistolet du nettoyeur à haute pression pour voir la buse dégager des feuilles et autres débris tout en grimant vers le haut. Se branche directement sur la poignée-pistolet de la plupart des nettoyeurs à haute pression Kärcher® jusqu'à 2300 PSI. (Baïonnette)

N° de pièce 2.640-747.0

Kit de sablage humide (baïonnette)

Pourquoi passer des heures à décaper d'anciennes peintures ou de la rouille à la main à l'aide de produits chimiques agressifs ? Alors qu'il suffit de laisser le kit de sablage humide Kärcher® s'en charger ! Fixer le kit sur le nettoyeur à haute pression, ajouter l'abrasif et attaquer la rouille et la peinture avec notre alternative ménageant l'environnement. Convient à la plupart des nettoyeurs à haute pression Kärcher® jusqu'à 2300 PSI. (Baïonnette)

N° de pièce 2.638-792.0

Embout moussant

Idéal pour les applications requérant une mousse épaisse. Il suffit de remplir le réservoir avec du détergent liquide de nettoyeur à haute pression pour produire un jet moussant. Se fixe directement sur la poignée-pistolet. Convient à la plupart des nettoyeurs à haute pression Kärcher® jusqu'à 2300 PSI. (Baïonnette)

N° de pièce 6.964-507.0

Nettoyeur grande surface T-Racer

Pour nettoyer des surfaces telles que patios, terrasses et allées sans bordures, il n'y a pas de meilleure solution que le T-Racer de Kärcher®. Il fait gagner du temps en agissant sur une largeur de 30 cm, assurant ainsi un nettoyage régulier, sans traces. Après avoir terminé le nettoyage du patio ou de l'allée, il suffit d'enlever la lance et d'utiliser la poignée pour nettoyer les portes du garage et autres surfaces verticales. Comprend deux buses tournant à grande vitesse pour produire des résultats parfaits. Notre accessoire le plus vendu pour les nettoyeurs à haute pression Kärcher® jusqu'à 2300 PSI. (Baïonnette)

N° de pièce 2.642-188.0

DÉPANNAGE

⚠ ATTENTION

Débrancher l'appareil du secteur avant de procéder à une quelconque réparation.

Symptôme	Cause	Solution
Le moteur ne démarre pas.	Assurer que l'interrupteur principal est sur OFF (O).	Tourner l'interrupteur du moteur en position ON (I).
	Cordon d'alimentation non branché.	Brancher le cordon d'alimentation.
	Prise fournissant un courant insuffisant.	Essayer une autre prise.
	Fiche GFCI disjonctée.	Appuyez sur le bouton "RESET" de la fiche GFCI.
	Disjoncteur déclenché.	Arrêter le nettoyeur à haute pression. Réinitialisation automatique, attendre que la température baisse.
L'appareil n'atteint pas le niveau de haute pression.	Diamètre du tuyau d'arrosage insuffisant.	Remplacer par un tuyau d'arrosage de 5/8" ou plus.
	Débit d'eau restreint.	Vérifier si le tuyau d'arrosage est tordu, s'il présente des fuites ou est bouché.
	Alimentation d'eau insuffisante.	Ouvrir le robinet d'eau à fond.
	Filtre d'admission d'eau encrassé.	Retirer le filtre et le rincer à l'eau tiède.
	Lance en position basse pression.	Mettre la lance en position haute pression.

Symptôme	Cause	Solution
La pression de sortie varie.	Alimentation d'eau insuffisante.	Ouvrir le robinet d'eau à fond. Vérifier si le tuyau d'arrosage est tordu, s'il présente des fuites ou est bouché.
	Pompe aspirant de l'air.	Vérifier l'étanchéité des tuyaux et raccords. Arrêter l'appareil et purger la pompe en appuyant sur la gâchette jusqu'à obtenir un jet d'eau régulier à la sortie de la buse.
	Filtre d'admission d'eau encrassé.	Retirer le filtre et le rincer à l'eau tiède.
	Buse obstruée.	Souffler dans la buse ou retirer le débris à l'aide d'une aiguille.
	Calcification du pistolet, du tuyau ou de la lance.	Faire couler du vinaigre distillé dans le tube d'aspiration de détergent.
Il n'y a pas de détergent.	Tube d'aspiration de détergent mal raccordé à l'appareil.	Vérifier le raccord.
	Détergent trop épais.	Diluer le détergent; pour de meilleurs résultats, utiliser du détergent Kärcher®.
	Filtre ou tube d'aspiration de détergent obstrué.	Faire couler de l'eau tiède à travers le filtre pour éliminer les débris.
	Tube d'aspiration de détergent endommagé ou obstrué.	Éliminer l'obstruction ou remplacer le tube d'aspiration de détergent.
	Lance en position haute pression.	Tourner l'extrémité de la lance en position basse pression.
	Buse obstruée.	Souffler dans la buse ou retirer le débris à l'aide d'une aiguille.
Le raccord du tuyau d'arrosage fuit.	Raccords desserrés.	Serrer les raccords.
	Rondelle caoutchouc perdue ou usée.	Monter une nouvelle rondelle.

Symptôme	Cause	Solution
La lance fuit.	Lance mal fixée.	Réinsérer la lance dans la poignée-pistolet. Presser soigneusement contre le ressort et tourner en position verrouillée.
	Joint torique ou insert plastique brisé.	Appeler le service après-vente.
La pompe est bruyante.	Pompe aspirant de l'air.	Vérifier l'étanchéité des tuyaux et raccords. Arrêter l'appareil et purger la pompe en appuyant sur la gâchette jusqu'à obtenir un jet d'eau régulier à la sortie de la buse.
La pompe présente des fuites d'eau (jusqu'à 10 gouttes par minute sont admissibles).	Raccords desserrés.	Vérifier si tous les raccords sont bien serrés.
	Joints d'eau endommagés ou usés.	Appeler le service après-vente.
De l'huile s'égoutte.	Joints d'huile endommagés ou usés.	Appeler le service après-vente.

En cas d'apparition d'un problème ne figurant pas dans cette liste, faire rendre sur le site Web.

États-Unis / Canada :

www.karcher-help.com

Mexique :

www.karcher.com.mx

MANUAL DE USUARIO DEL LIMPIADOR DE ALTA PRESIÓN

VISTA GENERAL DEL MODELO	..43
INSTRUCCIONES IMPORTANTES DE SEGURIDAD	..44
INSTRUCCIONES DE MONTAJE	..47
INSTRUCCIONES DE FUNCIONAMIENTO	..49
UTILIZACIÓN DE LOS ACCESORIOS	..51
TRABAJAR CON DETERGENTES	..52
TOMARSE UN DESCANSO de cinco minutos o más	..53
APAGADO Y LIMPIEZA	..54
PROTECCIÓN CONTRA LOS AGENTES INVERNALES Y ALMACENAMIENTO PROLONGADO	..55
INSTRUCCIONES DE CONSERVACIÓN Y MANTENIMIENTO	..55
CONSEJOS DE LIMPIEZA	..56
ACCESORIOS DE LIMPIEZA OPCIONALES	..58
LOCALIZACIÓN Y REPARACIÓN DE AVERÍAS	..60

Nº de serie

Sólo para uso doméstico.

Responsabilidades del propietario/usuario

El propietario y/o el usuario deben comprender bien las instrucciones de servicio y advertencias del fabricante antes de empezar a utilizar este limpiador de alta presión.

Debe prestarse especial atención y tener muy claras las advertencias.

Si el operador no habla bien el español, el propietario/comprador debe responsabilizarse de leer y comentar las instrucciones y las advertencias en su lengua natal, y asegurarse de que entienda a la perfección su contenido.

El propietario y/o el usuario deben leer y guardar como referencia para el futuro las instrucciones del fabricante.

Símbolos de aviso de seguridad

⚠ PELIGRO

indica "una situación de peligro inminente que, si no se evita, puede causar lesiones graves e incluso la muerte".

⚠ ADVERTENCIA

indica "una situación de peligro potencial que, si no se evita, puede causar lesiones e incluso la muerte".

⚠ ATENCIÓN

indica "una situación de peligro potencial que, si no se evita, puede causar lesiones de poca importancia o leves", o daños materiales.

Especificaciones

Máx. presión	1800 PSI
Máx. caudal de agua	1.5 GPM
Corriente	13 AMPS
Tensión	120 V
Nº de pieza	1.603-100.0

Ayuda a clientes EE.UU. y Canadá

En EE.UU. o Canadá, llame al **1-800-537-4129** para temas de garantía y visite **www.karcher-help.com** para el servicio técnico y asesoramiento sobre productos.

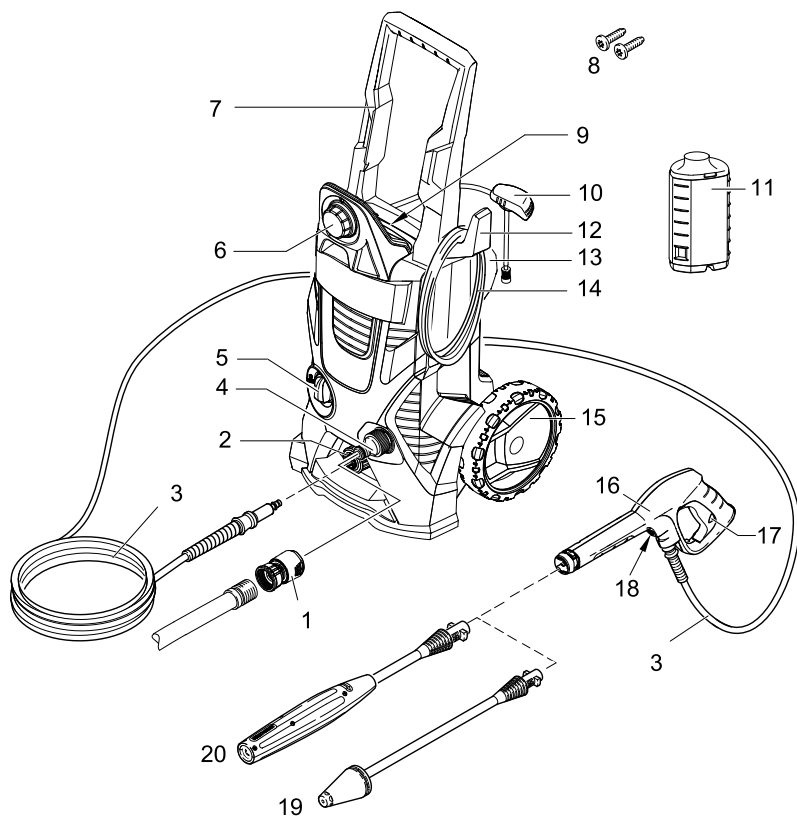
Registre su limpiadora a alta presión online en **www.karcher-register.com**. Guarde bien el ticket de compra, será necesario para reparaciones que cubra la garantía.

Soporte México

Llame al: **01-800-024-13-13** si necesita ayuda o visite nuestra página Web: **www.karcher.com.mx**

VISTA GENERAL DEL MODELO

- | | |
|---|--|
| 1 Conector para manguera de jardín (female) | 12 Gancho de almacenamiento del cable de alimentación de red |
| 2 Acoplamiento rápido para manguera de alta presión | 13 Soporte de accesorios |
| 3 Manguera de alta presión | 14 Cable de potencia con interruptor de circuito de avería por puesta a tierra |
| 4 Entrada de agua con conector | 15 Ruedas |
| 5 Interruptor de encendido/apagado | 16 Pistola de disparo |
| 6 Regulador de dosificación de detergente | 17 Bloqueo de la pistola pulverizadora manual |
| 7 Mango para el transporte | 18 Tecla para separar la manguera de alta presión de la pistola pulverizadora manual |
| 8 Tornillos (tipo Philips) | 19 Dirtblaster® (Lanza rotativa de alta presión) |
| 9 Zona de recogida para la manguera de alta presión | 20 Lanza de alta presión variable |
| 10 Tubo de succión de detergente con filtro y tapa | |
| 11 Depósito de detergente | |



INSTRUCCIONES IMPORTANTES DE SEGURIDAD

⚠ ADVERTENCIA

Al utilizar este producto, tome siempre las precauciones básicas, incluidas las siguientes:

LEA TODAS LAS INSTRUCCIONES ANTES DE UTILIZAR EL PRODUCTO

- Para reducir el riesgo de lesiones, es preciso vigilar atentamente si se usa el producto cerca de niños.
- Es necesario saber cómo parar rápidamente el producto y parar hemorragias. Estar familiarizado con los mandos.
- Estar atento, prestar atención a lo que se está haciendo.
- No ponga en funcionamiento el producto si está cansado o está bajo la influencia de alcohol o drogas.
- Mantenga la zona de trabajo libre de personas.
- No sobrecargar o colocar sobre un soporte inestable. Mantener el equilibrio en todo momento.
- Seguir las instrucciones de mantenimiento especificadas en el manual.
- Este producto se suministra con un interruptor de circuito de avería por puesta a tierra, que está montado en el enchufe del cable de potencia. Si es necesario reemplazar el enchufe o el cable, utilice sólo piezas de repuesto idénticas.

⚠ ADVERTENCIA

Riesgo de inyección o lesiones - no dirigir el chorro directamente sobre personas.

- Los aparatos a alta presión pueden resultar peligrosos si se usan de

forma incorrecta. No se debe dirigir el aparato a personas, animales, dispositivos eléctricos o la equipo mismo.

- Utilizar gafas de seguridad.

⚠ ADVERTENCIA

Riesgo de explosión - no pulverizar sobre líquidos inflamables.

- No usar ácidos, alcalinos, disolventes, o cualquier material inflamable con este producto. Estos productos pueden causar heridas físicas al operario y daños irreparables a la máquina.

⚠ ATENCIÓN

La pistola tiene efecto de retroceso - sujetar con las dos manos.

- El seguro del gatillo de la pistola evita que el gatillo salte de forma involuntaria. El dispositivo de seguridad NO bloquea el gatillo en la posición ON (encendido).

⚠ ADVERTENCIA – Riesgo de electrocución

- Examine el cable eléctrico antes del uso – No utilice cable dañados.
- Mantenga todas las conexiones secas y alejadas del suelo.
- No toque el enchufe con las manos mojadas.
- No se debe usar el cable de extensión para esta máquina.
- Conéctese solo a un circuito eléctrico individual.

⚠ ATENCIÓN

Este aparato ha sido diseñado para ser utilizado con detergentes de limpieza del fabricante. El uso de otros detergentes de limpieza puede afectar al funcionamiento del aparato y hacer que deje de tener validez la garantía.

⚠ ADVERTENCIA

No pulverice aparatos eléctricos ni cableado.

No use líquidos inflamables y productos químicos tóxicos.

Peligro de inyección: el equipo puede causar heridas graves si el pulverizador penetra la piel, no dirija la pistola a nadie ni ninguna parte del cuerpo. En caso de penetración, consulte inmediatamente a un médico.

Este sistema es capaz de producir 12400 kPa/1800 PSI para evitar ruptura y heridas, no opere esta bomba con componentes que tenga una tasa menor de 12400 kPa /1800 PSI de presión de trabajo (incluido pero no limitado a pistolas pulverizadoras, mangueras y conectoras de mangueras).

Antes de realizar el mantenimiento, limpieza o retirada de cualquiera de las piezas, desconectar el interruptor y aliviar la presión.

Instrucciones de puesta a tierra

Este producto se tiene que poner a tierra. Si funcionase mal o si se rompiese, la puesta a tierra proporcionaría un circuito menos resistente a la energía eléctrica para reducir el riesgo de electrochoque. Este producto está equipado con un cable que tiene un conductor a tierra y un enchufe a tierra para el equipo. El enchufe se tiene que enchufar a un tomacorriente adecuado, que esté correctamente instalado y puesto a tierra conforme a todas las normas y reglamentos locales.

⚠ PELIGRO

Si la conexión del conductor a tierra del equipo es incorrecta puede existir riesgo de electrochoque. En caso de duda, compruebe con ayuda de un

electricista cualificado o del personal del servicio técnico que el tomacorriente está correctamente puesto a tierra. No modifique el enchufe proporcionado con el producto; si no encaja en el tomacorriente, pida a un electricista cualificado que le instale un tomacorriente adecuado. No utilice ningún tipo de adaptador con este producto.

Protección mediante interruptor de circuito de avería por puesta a tierra

Este producto se suministra con un interruptor de circuito de avería por puesta a tierra montado en el enchufe del cable de potencia. Este aparato proporciona una protección adicional contra el riesgo de electrochoque. Si es necesario reemplazar el enchufe o el cable, utilice piezas idénticas.

SUMINISTRO DE AGUA (sólo agua fría)

⚠ ATENCIÓN

Al conectar la toma de agua a la red de suministro del agua, es obligatorio respetar la normativa local establecida por la compañía del agua. En algunas zonas, está prohibido conectar la unidad directamente a la red pública de suministro de agua potable. Esto es así para garantizar que no penetren sustancias químicas en la red de suministro del agua. Sí se permite efectuar la conexión directamente por ejemplo a través de un depósito receptor o un dispositivo antirretorno.

Si el agua de alimentación está sucia, la unidad sufrirá daños. Para evitar este riesgo, le recomendamos que monte un filtro de agua.

- La manguera de agua tiene que tener al menos 1/2" (13 mm) pulgadas de diámetro.
- El caudal de agua no debe ser inferior a 450 l/h (litros por hora).
- El caudal de agua se puede determinar llenando de agua un recipiente vacío de 8 litros durante un minuto.
- La temperatura de la toma de agua no debe sobrepasar los 104°F/40°C.
- No utilice nunca el limpiador a presión para aspirar agua contaminada con disolventes como, p. ej., diluyentes de pintura, gasolina, aceite, etc.
- Evite siempre que la unidad aspire residuos utilizando una fuente de abastecimiento cuya agua esté limpia.

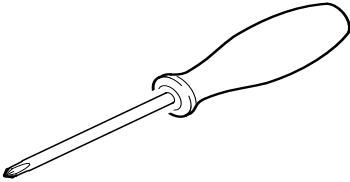
**GUARDE ESTAS
INSTRUCCIONES !**

INSTRUCCIONES DE MONTAJE

- Para obtener información más detallada sobre cómo montar esta limpiadora a presión, visitar www.karcherresidential.com/assembly

Herramientas necesarias

- A **Destornillador Philips, tamaño mediano** (no viene incluido) para montar la unidad.



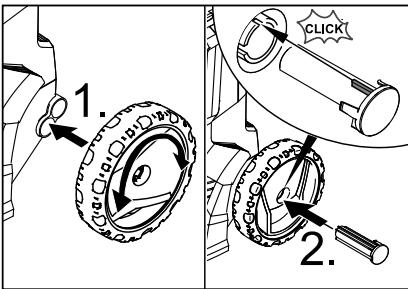
Montaje

Antes de la puesta en marcha montar las piezas sueltas suministradas con el aparato.

Montar ruedas

→ PASO 1:

Insertar la rueda en el cuerpo y girarla mientras se coloca en su sitio. Se tiene que oír un clic cuando la rueda está totalmente insertada. Asegúrela con el enchufe que viene incluido, respete la posición del enchufe.



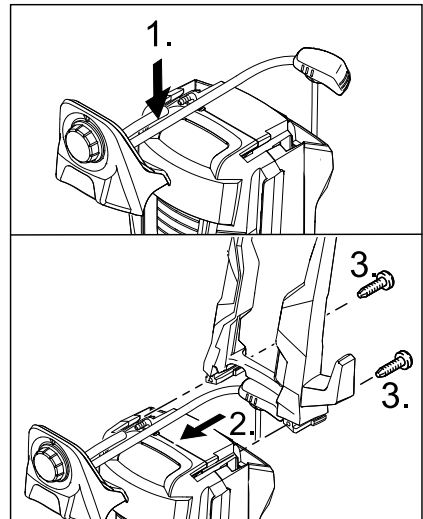
Montar el asa de transporte

Antes de montar el asa, tiene que colocar los tubos del regulador de detergente entre el asa y el cuerpo de la máquina.

→ PASO 2:

Sujetar la manguera de detergente en la guarnición como se indica más abajo.

Insertar el asa de transporte en la guía y asegurar con dos tornillos.



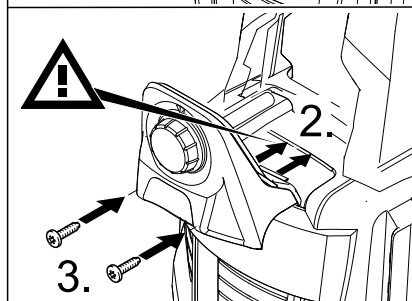
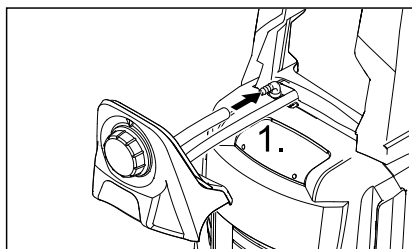
Montar el regulador de dosificación de detergente

→ PASO 3:

Insertar el tubo de succión de detergente en la guarnición de la manguera.

Colocar el regulador de dosificación y fijar con los dos tornillos.

Indicación: A la hora de realizar el montaje, procurar que las lengüetas del regulador de dosificación queden fijadas en las ranuras de la carcasa.



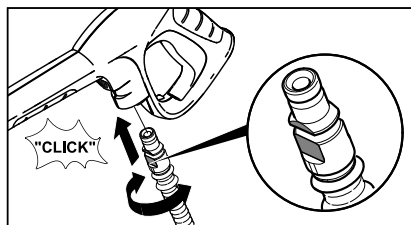
Conectar la manguera de alta presión con la pistola pulverizadora manual

→ PASO 4:

Introducir la manguera de alta presión en la pistola pulverizadora manual hasta que esta haga un ruido al encajarse.

Nota: Procurar que el racor de conexión esté alineado correctamente.

Comprobar si la conexión es segura tirando de la manguera de alta presión.



Desconecte:

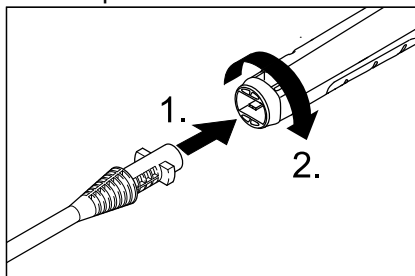
→ Pulsar el botón de desconexión en la pistola pulverizadora manual y desconectar manguera de alta presión de la pistola pulverizadora manual.

INSTRUCCIONES DE FUNCIONAMIENTO

Esta lavadora a presión ha sido probada por el equipo de control de calidad de Kärcher. Puede haber una pequeña cantidad de agua en la entrada o salida del agua. Esto es normal y no afecta el rendimiento de la lavadora a presión.

→ PASO 1:

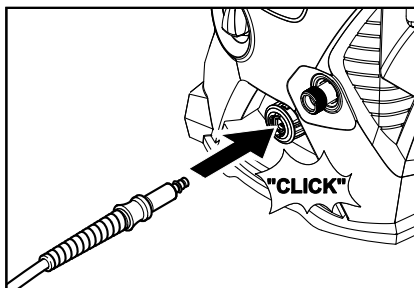
Inserte la lanza de alta presión de su elección en la pistola de disparo. Empújelo en sentido contrario al de la tensión que ejerce el muelle y gírelo hasta que quede en la posición de bloqueo.



→ PASO 2:

Insertar la manguera de alta presión en el acoplamiento rápido del aparato hasta que encaje.

Nota: Procurar que el racor de conexión esté alineado correctamente. Comprobar si la conexión es segura tirando de la manguera de alta presión.



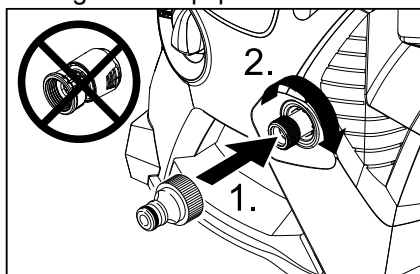
Desconecte:

→ Presionar en la dirección que indica la flecha la carcasa del acoplamiento rápido para la manguera de alta presión y extraer la manguera de alta presión.

→ PASO 3:

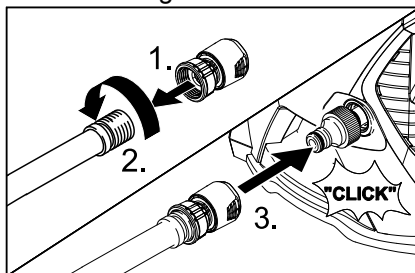
Instalar el conector suministrado a la toma de agua del equipo.

Nota: No sujetar nunca el conector de la manguera de jardín a la toma de agua del equipo.



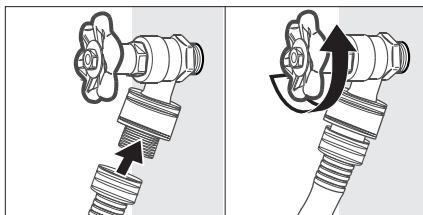
→ PASO 4:

Enroscar el conector de manguera suministrado al extremo de su manguera de jardín. Empujar el conector de la manguera de jardín al conector de la toma de agua y asegúrese de oír el clic cuando encaje antes de seguir.



→ **PASO 5:**

Conecte la manguera de jardín a la toma de agua fría y abra el agua del todo.



→ **PASO 6:**

Conectar el interruptor del circuito de toma a tierra (GFCI) a un enchufe.

Pulsar el botón RESET, el indicador debe ponerse en "ON".

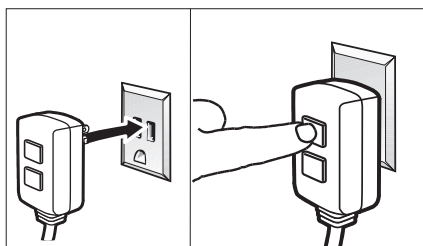
Pulsar el botón TEST, el indicador debe ponerse en "OFF".

Pulsar el botón RESET para usar.

Recomendamos que pruebe el GFCI como parte de su procedimiento de arranque cada que use su arandela de presión. Para conocer cómo realizar esta prueba en su unidad, visite http://www.karcherresidential.com/gfci_test.php para más información para su modelo de GFCI.

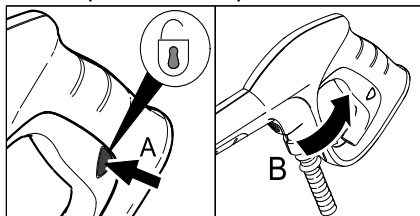
⚠ ADVERTENCIA

No usar si el test anterior da error.



→ **PASO 7:**

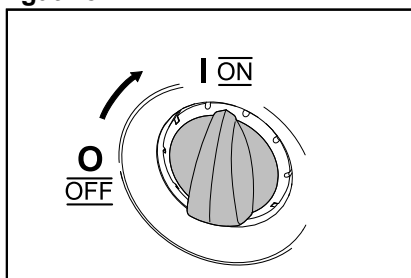
Desbloquee el pestillo de seguridad de la pistola de alta presión. Dispare la pistola para eliminar el aire aprisionado y espere hasta que salga un caudal de agua constante de la boquilla de alta presión.



→ **PASO 8:**

Encienda el limpiador de alta presión (I/ON).

El motor sólo arranca si se presiona el gatillo de la pistola, y se desconecta cuando se libera el gatillo.



UTILIZACIÓN DE LOS ACCESORIOS

⚠ ADVERTENCIA

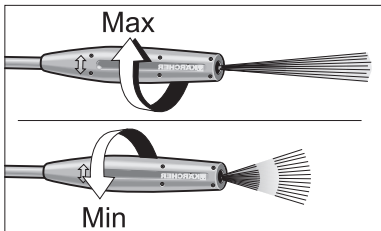
Para evitar heridas graves, nunca dirija la boquilla de alta presión hacia usted mismo, hacia otras personas o hacia animales.

Haga una prueba siempre en las áreas que pasan desapercibidas antes de limpiar con alta presión.

Lanza variable de alta presión accionada mecánicamente

La lanza variable de alta presión accionada mecánicamente le permite ajustar la presión de limpieza.

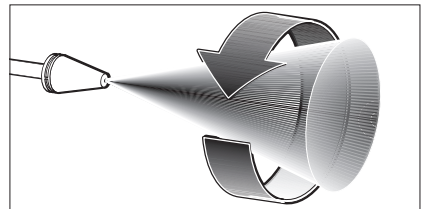
- Para limpiar a la presión máxima, la lanza de alta presión se tiene que posicionar en el ajuste de alta presión (Max).
- Para una presión menor, gire el anillo de la lanza en dirección al mínimo (Min).



- Para aplicar detergente, la lanza se tiene que posicionar en el ajuste de presión más baja (Mix).

Dirtblaster®

- Esta boquilla cuenta con chorro fino de 0° que rota 360° para que la acción erosiva sea máxima, lo que aumenta de forma efectiva la potencia de limpieza hasta un 50%. Esta boquilla combina la potencia de limpieza del chorro fino de 0° con la cobertura de superficie de la boquilla de gran ángulo.
- **Non recommandé pour les matériaux tendres, les revêtements de façades, les surfaces peintes, les terrasses en bois et les automobiles.**
- Antes de limpiar cualquier superficie, se debe limpiar una parte de la misma que sea poco visible para probar el ajuste del chorro a presión y la distancia para obtener los mejores resultados de limpieza.

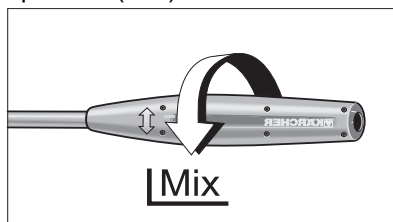


TRABAJAR CON DETERGENTES

Los detergentes sólo se pueden aplicar a baja presión (Mix).

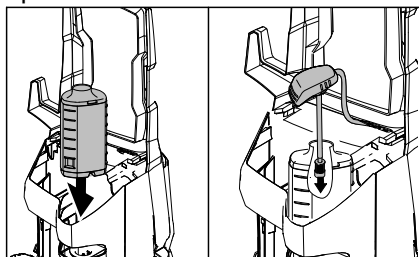
→ PASO 1:

Monte la lanza variable de alta presión accionada mecánicamente. Gire la boquilla al ajuste de baja presión (Mix).



→ PASO 2:

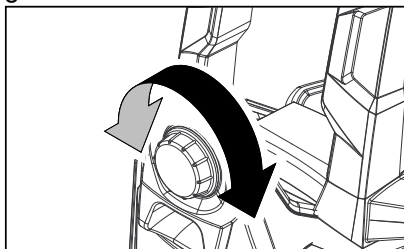
Llenar el depósito de detergente con detergente Kärcher y colocar el depósito en su zona de almacén. Insertar el tubo de succión con filtro en el depósito y cerrarlo con la tapa.



→ PASO 3:

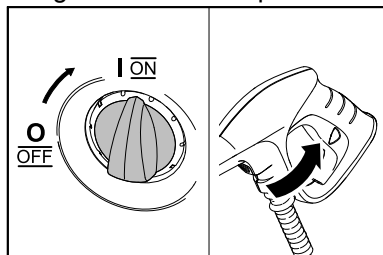
Ajustar la cantidad de absorción de la solución de detergente con el re-

gulador de dosificación de detergente.



→ PASO 4:

Encienda el limpiador de alta presión (I). Presione el gatillo para poner en funcionamiento la unidad: el detergente líquido es succionado en la unidad y mezclado con agua. Aplique detergente al área de trabajo. No deje que se seque el detergente sobre la superficie.



→ PASO 5:

Para enjuagar, mueva la VPS fuera de la posición "Mix" y tire del disparador para operar la unidad.

→ PASO 6:

Limpieza: Al terminar, haga correr siempre agua limpia por el depósito del detergente para eliminar todos los restos del sistema de inyección.

Para obtener mejores resultados, consulte la sección de consejos de limpieza para obtener información específica sobre cómo limpiar diferentes superficies.

Utilice siempre detergente Kärcher® para obtener los mejores resultados

Los detergentes biodegradables de Kärcher® han sido especialmente concebidos para proteger el medio ambiente y el limpiador a presión. Su fórmula especial no obstruirá el filtro de la manguera de succión y protegerá las piezas internas del limpiador de alta presión para que su vida útil sea más larga. Para adquirir los detergentes Kärcher®, diríjase a su comerciante minorista o visite nuestra página Web: www.karcher.com.mx

⚠ ATENCIÓN

No utilice nunca:

- Lejía, productos que contengan cloro ni otro tipo de productos químicos corrosivos
- Líquidos que contengan disolventes (p. ej., diluyentes de pintura, gasolina, aceites)
- Productos de fosfato trisódico
- Productos con amoníaco
- Productos con base ácida

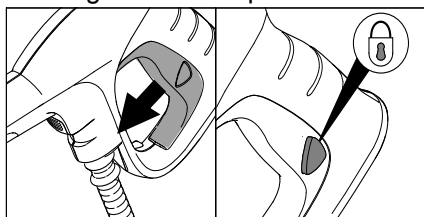
Los productos químicos mencionados dañarán la unidad y dañarán la superficie que se limpie.

El uso de estos productos invalidará la garantía.

TOMARSE UN DESCANSO de cinco minutos o más

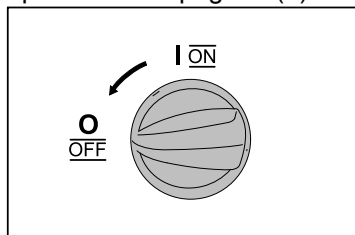
→ PASO 1:

Suelte el gatillo y accione el pestillo de seguridad de la pistola.



→ PASO 2:

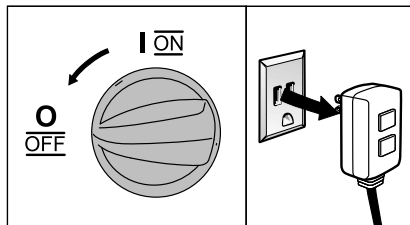
Ponga el limpiador a presión en la posición de apagado (0).



APAGADO Y LIMPIEZA

→ PASO 1:

Gire el interruptor y póngalo en la posición de apagado (0); después, desenchufe el cable del tomacorriente.

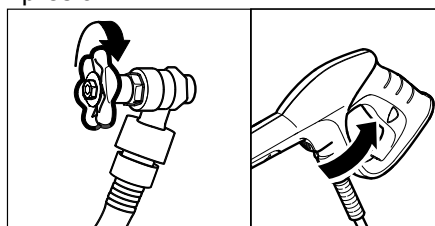


→ PASO 2:

Cierre el grifo del agua.

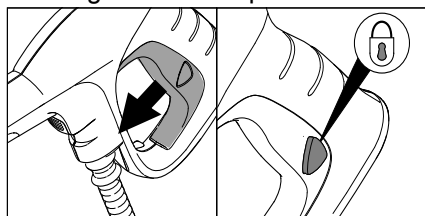
→ PASO 3:

Presione el gatillo para que salga la presión.



→ PASO 4:

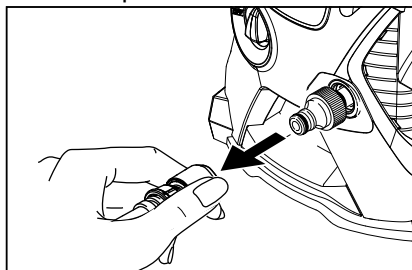
Suelte el gatillo y accione el pestillo de seguridad de la pistola.



→ PASO 5:

Desconecte la manguera de jardín de la toma de agua de la unidad.

Precaución: Al separar el tubo de alimentación o el de alta presión, puede salir agua caliente de las tomas después del funcionamiento.



PROTECCIÓN CONTRA LOS AGENTES INVERNALES Y ALMACENAMIENTO PROLONGADO

- **1:** Desconecte todas las conexiones de agua.
- **2:** Encienda el aparato durante unos segundos hasta que haya salido el agua que haya quedado en la bomba, y apáguelo inmediatamente.
- **3:** Evite que la manguera de alta presión se retuerza.
- **4:** Almacene el aparato y los accesorios en una habitación que no llegue a temperaturas bajo cero. NO lo almacene cerca de hornos u otras fuentes de calor, ya que se

podrían secar las juntas de estanqueidad de la bomba.

⚠ **ATENCIÓN**

Si no se cumplen las instrucciones mencionadas arriba, el grupo de la bomba y los accesorios sufrirán daños y anular su garantía.

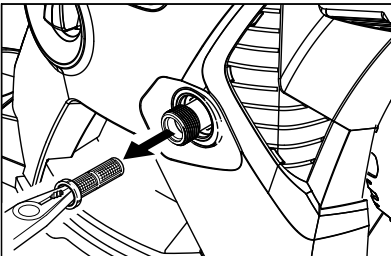
Kärcher® también recomienda el práctica general de usar un protector de bomba como "Protección de bomba Kärcher®" para ayudar en el almacenamiento durante los meses de invierno.

INSTRUCCIONES DE CONSERVACIÓN Y MANTENIMIENTO

Limpieza del filtro de entrada de agua

→ PASO 1:

Sacar el filtro de entrada de agua con pinzas planas.



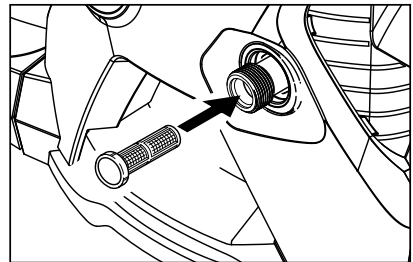
→ PASO 2:

Enjuagar el filtro de entrada de agua en agua caliente.



→ PASO 3:

Reinsertar el filtro de entrada de agua.



Mantenimiento

La unidad no necesita mantenimiento.

⚠ **ATENCIÓN**

- Antes de limpiar cualquier superficie, se debe limpiar una parte de la misma que sea poco visible para probar el ajuste del chorro a presión y la distancia para obtener los mejores resultados de limpieza.
- Si las superficies pintadas se están pelando o descascarando, exteme las precauciones, ya que el limpiador a presión podría arrancar la pintura suelta de la superficie.
- Cuando se utilice en superficies que puedan entrar en contacto con comida, enjuáguelas abundantemente con agua potable.

Limpieza de cubiertas

(con o sin detergente). Preenjuague la cubierta y el área circundante con agua limpia. Si utiliza Deck Wash de Kärcher®, aplíquelo en la superficie a baja presión. Para obtener mejores resultados, divida el área de trabajo en pequeñas secciones de aprox. 2.5 metros cuadrados. Deje el Deck Wash sobre la superficie durante 1-3 minutos. No deje que se seque el detergente sobre la superficie. Enjuague a alta presión mediante un movimiento de barrido, manteniendo la boquilla de alta presión a aprox. 8 a 15 cm de la superficie a limpiar. Limpie siempre de arriba a abajo y de izquierda a derecha. Cuando pase a la siguiente sección de la superficie a limpiar, asegúrese de solapar la nueva sección con la sección anterior para evitar que queden marcas de separación y garantizar, así, un resultado homogéneo.

Paredes de la casa

(con o sin detergente). Preenjuague la superficie a limpiar con agua limpia. Si utiliza Paredes de Kärcher®, aplíquelo a la superficie a baja presión (para obtener mejores resultados, divida la zona de trabajo en secciones de aproximadamente 2 m y aplique siempre el detergente de abajo a arriba). Deje el detergente para alta presión sobre la superficie durante 1-3 minutos. No deje que el detergente se seque sobre la superficie. Si ve que la superficie se va a secar, simplemente moje la superficie con agua limpia. Si es necesario, utilice un accesorio especial con cepillo de lavado (no incluido) para quitar la suciedad difícil. Enjuague a alta presión mediante un movimiento de barrido homogéneo, manteniendo la boquilla de alta presión a aprox. 15 centímetros de la superficie a limpiar.

Patios de cemento, ladrillos y piedras

(con o sin detergente). Preenjuague la superficie a limpiar con agua limpia. Si utiliza detergente para alta presión ó desengrasante de Kärcher®, aplíquelo en la superficie a baja presión. Para obtener mejores resultados, divida el área de trabajo en pequeñas secciones de aprox. 2.5 metros cuadrados. Deje el detergente para alta presión ó desengrasante sobre la superficie durante 1-3 minutos. No deje que se seque el detergente sobre la superficie. Enjuague a alta presión mediante un movimiento de barrido, manteniendo la boquilla de alta presión a aprox. 8 a 15 cm de la superficie a limpiar. Limpie

siempre de arriba a abajo y de izquierda a derecha. Para quitar manchas especialmente difíciles, utilice la boquilla desincrustante.

Autos, lanchas y motos

(con o sin detergente). Preenjuague el vehículo con agua limpia. Si utiliza Touchless Vehicle Wash de Kärcher®, aplíquelo en la superficie a baja presión. Para obtener mejores resultados, limpie un lado del vehículo cada vez y aplique siempre el detergente de abajo a arriba. No deje que el detergente se seque sobre la superficie. Si es necesario, utilice un accesorio especial con cepillo de lavado (no incluido) para quitar la suciedad difícil. Enjuague a alta presión mediante un movimiento de barrido y manteniendo la boquilla pulverizadora a aprox. 15 a 20 centímetros de la superficie a limpiar (la distancia se debe incrementar en el caso de que se enjuaguen superficies con ranuras u otras superficies delicadas). Limpie siempre de arriba a abajo y de izquierda a derecha. Para obtener mejores resultados, seque la superficie con una gamuza o un trapo suave y seco.

Parrillas de asadores, equipos con motor exteriores y herramientas de jardín

(con o sin detergente). Preenjuague la superficie a limpiar con agua limpia. Si utiliza detergente para alta presión o desengrasante, aplique el detergente a baja presión. Deje el detergente para alta presión sobre la superficie 1-3 minutos. No deje que el detergente se seque sobre la superficie. Enjuague a alta presión manteniendo la boquilla pulverizadora a aprox. 8 a 15 cm de la superficie a limpiar. Para quitar sucie-

dad especialmente difícil, puede ser necesario tener que poner la boquilla de alta presión más cerca para que la potencia de limpieza sea mayor.

Mobiliario de patios y jardines

(con o sin detergente). Preenjuague el mueble y el área circundante con agua limpia. Si utiliza detergente para alta presión de Kärcher®, aplíquelo a la superficie a baja presión. Deje el Pressure Wash sobre la superficie durante 1-3 minutos. No deje que se seque el detergente sobre la superficie. Si es necesario, utilice un accesorio especial con cepillo de lavado (no incluido) para quitar la suciedad difícil. Enjuague a alta presión mediante un movimiento de barrido, manteniendo la boquilla de alta presión a aprox. 8 a 15 cm de la superficie a limpiar. Para obtener mejores resultados, limpie de arriba a abajo y de izquierda a derecha.

ACCESORIOS DE LIMPIEZA OPCIONALES

Disponemos de accesorios de limpieza opcionales para mejorar la capacidad de limpieza. Estos accesorios son precisos desde la fecha de impresión de este manual. Consulte nuestra página Web para obtener información acerca de precios e información actualizada.

Protector de bomba

Especialmente indicado para proteger el limpiador a presión de las heladas, la corrosión y el desgaste prematuro. El protector de bomba también añade lubricante a las válvulas y juntas de estanqueidad para prevenir del engarrotamiento. ¡Muy recomendable para todos los limpiadores a presión de Kärcher®!

Nº de pieza 9.558-998.0

Manguera alargadora para limpiadoras de presión de 7.5 m

Manguera alargadora para limpiadoras de presión Kärcher® entre la manguera del equipo original y la máquina (hasta 2000 PSI).

Nº de pieza 2.642-588.0

Extensión de lanza de alta presión de 1.7 m (cuatro piezas)

¿Necesita limpiar ventanas de segundos pisos u otras áreas altas? Aumente el alcance del limpiador a presión hasta 1.7 m con este kit alargador. Incluye 4 piezas de aluminio para que la longitud sea variable. De 1.7 m montado por completo. Encaja en la mayoría de limpiadores a presión de Kärcher® de hasta 2300 PSI. (bayoneta)

Nº de pieza 2.640-746.0

Cepillo de lavado rotatorio (bayoneta)

Para que la limpieza de las zonas más delicadas (superficies pintadas, cristal y plástico) le cueste menos esfuerzo, pruebe el cepillo de lavado rotatorio Kärcher®. Utilícelo en el automóvil, paredes o ventanas de casa. La presión del agua del limpiador a presión hace que giren suavemente los cepillos internos, haciendo mucho más fácil la tarea de limpieza. El ángulo de la cabeza del cepillo es ajustable para ayudarle a llegar a áreas de difícil acceso. Excelente para la aplicación de detergente. Un accesorio imprescindible diseñado para los limpiadores a presión de Kärcher® de hasta 2300 PSI. (bayoneta)

Nº de pieza 2.640-743.0

Cepillo de lavado de suave

Hecho con cerdas suaves que no dañan las superficies pintadas. Se monta fácilmente en la pistola de disparo. Ideal para la suciedad difícil de autos, lanchas, muebles de patios y otras superficies. Fantástico para la aplicación de detergente. Encaja en la mayoría de limpiadores a presión de Kärcher® de hasta 2300 PSI. (bayoneta)

Nº de pieza 2.640-740.0

Kit de limpieza de tuberías de 7.5 m (bayoneta)

¿Necesita limpiar tubos, desagües o bajadas de agua atascados? ¡El kit de limpieza de tuberías de Kärcher® es la solución! El limpiador de tubos se propulsa así mismo hacia delante y quita a la vez la suciedad. Por ejemplo, inserte la boquilla de limpieza en la base

de una bajada de agua, presione el gatillo del limpiador a presión y observe como la boquilla hace saltar las hojas y la suciedad conforme asciende por la tubería. Se conecta, directamente, a la pistola de disparo de la mayoría de los limpiadores a presión de Kärcher® de hasta 2300 PSI. (bayoneta)

Nº de pieza 2.640-747.0

Kit de limpieza mediante aspersión de arena húmeda (bayoneta)

¿Por qué emplear horas rascando la pintura vieja y el óxido a mano usando productos químicos fuertes? ¡Deje que haga el trabajo el kit de limpieza mediante aspersión de arena húmeda! Monte el kit en el limpiador a presión, añada material abrasivo y ataque el óxido y la pintura con nuestra alternativa ecológica. Encaja en la mayoría de limpiadores a presión de Kärcher® de hasta 2300 PSI. (bayoneta)

Nº de pieza 2.638-792.0

Accesorio espumador de detergente

Ideal para aplicaciones que requieren mucha espuma. Simplemente llene el tapón del depósito con detergente líquido para el limpiador a presión para generar la pulverización de espuma. Se conecta, directamente, a la pistola de disparo. Encaja en la mayoría de limpiadores a presión de Kärcher® de hasta 2300 PSI. (bayoneta)

Nº de pieza 6.964-507.0

Limpiador de superficies de zonas amplias T 200

Para limpiar superficies como patios, terrazas y caminos sin salpicar. No hay solución mejor que el T 200 de Kärcher®. Ahorra tiempo al limpiar un área a un pie suavemente mientras "le-

vita", proporcionando una limpieza consistente sin rayar. Cuando termine de limpiar el patio o camino, quite el pulverizador y utilice el asa para limpiar las puertas del garaje y otras superficies verticales. Incluye dos boquillas que giran a gran velocidad para que el resultado sea óptimo.

Nuestro accesorio líder en ventas para limpiadores a presión de Kärcher® de hasta 2300 PSI. (bayoneta)

Nº de pieza 2.642-188.0

LOCALIZACIÓN Y REPARACIÓN DE AVERÍAS

⚠ ATENCIÓN

Desconecte el aparato de la fuente de alimentación antes de hacer cualquier reparación.

Síntoma	Causa	Solución
El motor no arranca	El interruptor de encendido/apagado está en la posición de "apagado" (O).	Gire el interruptor hasta la posición de "encendido" (I).
	El cable eléctrico no está enchufado.	Enchufe el cable eléctrico.
	El tomacorriente eléctrico no suministra la corriente adecuada.	Inténtelo con otro tomacorriente.
	Tomacorriente GFCI equivocado.	Pulsar el botón "RESET" del enchufe GFCI.
	El interruptor automático está desconectado.	Apague el limpiador a presión. El reencendido será automático, por tanto, espere hasta que la temperatura baje.
La unidad no llega a la alta presión.	El diámetro de la manguera de jardín es demasiado pequeño.	Sustituir con una manguera de jardín de 5/8 pulgadas o más.
	El suministro de agua está restringido.	Compruebe si la manguera de jardín tiene grietas, fugas o si está obstruida.
	El suministro de agua de entrada no es suficiente.	Abra la toma de agua del todo.
	El filtro de entrada de agua está obstruido.	Quite el filtro y enjuáguelo en agua caliente.
	La lanza de alta presión está en la posición de baja presión.	Ponga la lanza de alta presión en la posición de alta presión.

Síntoma	Causa	Solución
La presión de salida varía entre alta y baja presión.	El suministro de agua de entrada no es suficiente.	Abra el grifo de agua del todo. Compruebe si la manguera de jardín tiene grietas, fugas o si está obstruida.
	La bomba está succionando aire.	Compruebe que las mangueras y conectores están bien apretados. Apague el aparato y purgue la bomba apretando la pistola de disparo hasta que salga un caudal constante de la boquilla.
	El filtro de entrada de agua está obstruido.	Quite el filtro y enjuáguelo en agua caliente.
	La boquilla de descarga está obstruida.	Limpie con aire comprimido o quite la suciedad con una aguja fina.
	Pistola, manguera o lanza de alta presión calcificados.	Vierta vinagre destilado por la manguera de succión de detergente.
No entra detergente.	La manguera de succión de detergente no está correctamente conectada al aparato.	Compruebe la conexión.
	El detergente está demasiado espeso.	Diluya el detergente. Para obtener mejores resultados utilice detergente Kärcher®.
	El filtro de la manguera de succión de detergente está obstruido.	Deje correr agua caliente por el filtro para quitar la suciedad.
	La manguera de succión de detergente está dañado u obstruido.	Quite la obstrucción o reemplace la manguera de succión de detergente.
	La lanza de alta presión está en la posición de alta presión.	Ponga la punta del pulverizador telescópico en la posición de baja presión.
	La boquilla de descarga está obstruida.	Limpie con aire comprimido o quite la suciedad con una aguja fina.
La conexión de la manguera de jardín fuga.	Las conexiones están sueltas.	Apriete las conexiones.
	No hay arandela de hule o está desgastada.	Inserte una arandela nueva.

Síntoma	Causa	Solución
La lanza de alta presión fuga.	La lanza de alta presión no está montado correctamente.	Inserte la lanza de alta presión en la pistola de disparo. Presiónelo en contra de la tensión que ejerce el muelle y gírelo hasta que quede en la posición de bloqueo.
	Anillo tórico o inserción de plástico rotos.	Llame al Servicio de asistencia al cliente.
La bomba hace ruido.	La bomba está succionando aire.	Compruebe que las mangueras y conectores están bien apretados. Apague el aparato y purgue la bomba apretando la pistola de disparo hasta que salga un caudal constante de la boquilla.
Fuga agua de la bomba (hasta 10 gotas por minuto es permisible).	Las conexiones están sueltas.	Compruebe que todos los accesorios están apretados.
	Las juntas de estanqueidad de agua están dañadas o desgastadas.	Llame al Servicio de asistencia al cliente.
Goteo de aceite.	La juntas de estanqueidad de aceite están dañadas o desgastadas.	Llame al Servicio de asistencia al cliente.

Si tiene más problemas de los que están indicados, visite nuestra página web.

USA / CDN:

www.karcher-help.com

México:

www.karcher.com.mx

Free Manuals Download Website

<http://myh66.com>

<http://usermanuals.us>

<http://www.somanuals.com>

<http://www.4manuals.cc>

<http://www.manual-lib.com>

<http://www.404manual.com>

<http://www.luxmanual.com>

<http://aubethermostatmanual.com>

Golf course search by state

<http://golfingnear.com>

Email search by domain

<http://emailbydomain.com>

Auto manuals search

<http://auto.somanuals.com>

TV manuals search

<http://tv.somanuals.com>