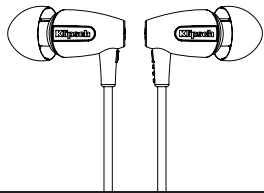
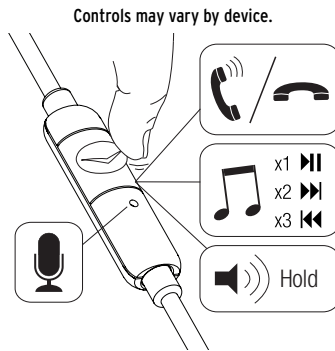


# Klipsch



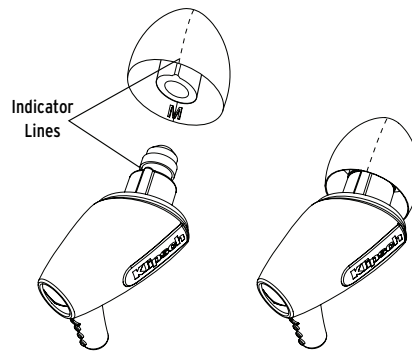
## S3m Headphones

Owner's Manual



### COMPATIBILITY

Apple®, BlackBerry®, Windows, and Android® Devices.  
Additional functionality when used with Klipsch Control for Android.



Align indicator lines on the ear tip  
and headphone nozzle for proper seal

# Klipsch®

3502 Woodview Trace  
Indianapolis, IN 46268  
1-800-KLIPSCH • klipsch.com

## English

### IMPORTANT SAFETY INFORMATION

- 1) READ these instructions.
- 2) KEEP these instructions.
- 3) HEED all warnings.
- 4) FOLLOW all these instructions.
- 5) DO NOT use this apparatus near water or moisture.
- 6) If you hear ringing or experience pain or discomfort in your ears during or after using any in-ear audio product, that is a sign you are listening too loud. When your ears are exposed to high volumes (in excess of 85dB) for over an hour, you may be permanently damaging your hearing.
- 7) Turn down your listening device's volume to zero before you insert the Klipsch headphones and turn on the device. Once you have the headphones on, gradually increase the volume to a comfortable, moderate volume.
- 8) Do not install near any heat sources such as radiators, heat registers, stoves, or other apparatus (including amplifiers) that produce heat.
- 9) ONLY USE attachments/accessories specified by the manufacturer.
- 10) REFER all servicing to qualified service personnel. Servicing is required when the apparatus has been damaged in any way, such as power-supply cord or plug is damaged, liquid has been spilled or objects have fallen into the apparatus, the apparatus has been exposed to rain or moisture, does not operate normally, or has been dropped
- 11) NEVER operate a motor vehicle while listening to or wearing your headphones. Not only dangerous, it is illegal in many places.
- 12) NEVER operate heavy machinery while listening to or wearing your headphones.
- 13) We don't recommend you use the headphones while riding a bicycle, running, or walking in heavy traffic areas.

### WARNING:

Except in case of emergency, Klipsch recommends you do not use these headphones or headsets (headphones plus microphone) as aviation communication equipment as they are not engineered for many environmental conditions common in commercial or non-commercial aircraft (including, but not limited to: altitude, temperature, noise conditions, unpressurized aircraft, etc.) resulting in possible interference to critical communications.

The Occupational Safety Health Administration (OSHA) has issued headphone usage recommendations for maximum daily exposure and sound pressure levels (measured in decibels (dB)). A decibel is a unit of measure of sound, and decibels increase exponentially as sound gets louder. For example, conversational speech is typically around 60dB, and a rock concert in a stadium is often about 110dB.

### OSHA GUIDELINES FOR NOISE EXPOSURE LIMITS

Sound Pressure Level	Recommended Maximum Exposure
	Per Day
90dB	8 Hours
92dB	6 Hours
95dB	4 Hours
97dB	3 Hours
100dB	2 Hours
102dB	1.5 Hours
105dB	1 Hour
110dB	30 Minutes
115dB	15 Minutes or less
120dB	Avoid as damage may occur

### EU COMPLIANCE INFORMATION

Eligible to bear the CE mark; Conforms to European Union Low Voltage Directive 2006/95/EC; European Union EMC Directive 2004/108/EC; European Union RoHS Directive 2002/95/EC; European Union WEEE Directive 2002/96/EC; European Union Registration, Evaluation, Authorization and Restriction of Chemicals (REACH) Directive 2006/12/EC.

### WEEE NOTICE

Note: This mark applies only to countries within the European Union (EU) and Norway.

This appliance is labeled in accordance with European Directive 2002/96/EC concerning waste electrical and electronic equipment (WEEE). This label indicates that this product should not be disposed of with household waste. It should be deposited at an appropriate facility to enable recovery and recycling.



## German

### Wichtige Sicherheitshinweise

- 1) LESEN Sie diese Anweisungen durch.
- 2) BEHALTEN Sie diese Anweisungen.
- 3) BEACHTEN Sie alle Warnhinweise.
- 4) FOLGEN Sie allen Anleitungen.
- 5) Verwenden Sie diese Geräte NICHT in der Nähe von Wasser.
- 6) Wenn Sie während oder nach der Verwendung eines im Ohr getragenen Audioprodukts ein Klingeln hören oder Schmerzen im Ohr verspüren, zeigt das, dass Sie mit zu hoher Lautstärke hören. Wenn Ihre Ohren über eine Stunde lang hohen Lautstärkepegeln (über 85 dB) ausgesetzt sind, kann dies zu permanenten Hörschäden führen.
- 7) Drehen Sie die Lautstärke Ihres Geräts auf Null, bevor Sie den Klipsch-Kopfhörer einstecken und das Gerät einschalten. Sobald Sie den Kopfhörer aufgesetzt haben, drehen Sie die Lautstärke langsam höher, bis Sie eine angenehme, nicht zu hohe Lautstärke erreicht haben.
- 8) Installieren Sie sie nicht in der Nähe von Wärmequellen wie Heizkörpern, Warmlufteintrittsöffnungen, Öfen oder anderen wärmeerzeugenden Geräten (einschließlich Verstärkern).
- 9) Verwenden Sie AUSSCHLIESSLICH vom Hersteller empfohlene Zusatzgeräte/Zubehör.
- 10) Lassen Sie ALLE Wartungen von geschulten Kundendiensttechnikern durchführen. Eine Wartung ist nötig, wenn das Gerät auf irgendeine Weise beschädigt wurde, z. B. durch Schäden am Netzkabel oder -stecker, durch Verschütten von Flüssigkeiten, durch das Hineinfallen von Objekten, durch Regen oder Feuchtigkeit, wenn es nicht

richtig funktioniert oder wenn es fallengelassen wurde.

- 11) Fahren Sie NIE ein Kraftfahrzeug, während Sie den Kopfhörer verwenden. Das ist nicht nur gefährlich, sondern vielerorts auch illegal.
- 12) Verwenden Sie NIE schwere Maschinen, während Sie den Kopfhörer verwenden.
- 13) Wir empfehlen, den Kopfhörer nicht beim Radfahren, Joggen oder beim Gehen in Bereichen mit hohem Verkehr zu verwenden.

### WARNING:

Mit Ausnahme von Notfällen empfiehlt Klipsch, diese Kopfhörer oder Headsets (Kopfhörer plus Mikrofon) nicht in Kommunikationssystemen in Flugzeugen zu verwenden, da sie nicht auf die in kommerziellen und nicht-kommerziellen Flugzeugen auftretenden vielfältigen Umweltbedingungen ausgelegt sind. Hierzu gehören unter anderem: Höhe, Temperatur, Lärmbedingungen, nicht unter Druck stehende Flugzeuge etc., was zu Interferenzen bei wichtigen Meldungen führen kann.

Die US-Behörde Occupational Safety and Health Administration (OSHA) hat Richtlinien bezüglich der täglichen Verwendungszeiten und der Schalldruckpegel (in Dezibel -dB) bei der Nutzung von Kopfhörern herausgegeben. Ein Dezibel ist eine Lautstärkeeinheit, und die Einheiten nehmen bei steigender Lautstärke exponentiell zu. Beispielsweise ist ein typisches Gespräch etwa 60 dB laut, ein Rock-Konzert in einem Stadium hingegen oft um 110dB.

### FCC AND CANADA EMC COMPLIANCE INFORMATION

NOTE: This equipment has been tested and found to comply with the limits for a Class B digital device, pursuant to part 15 of the FCC Rules. These limits are designed to provide reasonable protection against harmful interference in a residential installation. This equipment generates, uses and can radiate radio frequency energy and, if not installed and used in accordance with the instructions, may cause harmful interference to radio communications. However, there is no guarantee that interference will not occur in a particular installation. If this equipment does cause harmful interference to radio or television reception, which can be determined by turning the equipment off and on, the user is encouraged to try to correct the interference by one or more of the following measures:

- Reorient or relocate the receiving antenna.
- Increase the separation between the equipment and receiver.
- Connect the equipment into an outlet on a circuit different from that to which the receiver is connected.
- Consult the dealer or an experienced radio/TV technician for help.

Approved under the verification provision of FCC Part 15 as a Class B Digital Device.

Caution: Changes or modifications not expressly approved by the manufacturer could void the user's authority to operate this device.

This Class B digital apparatus complies with Canadian ICES-003.

Cet appareil numérique de la classe B est conforme à la norme NMB-003 du Canada.

### PRODUCT REGISTRATION

Register your product online at [www.klipsch.com/register](http://www.klipsch.com/register)

- Klipsch will keep you up-to-date on new products and promotions.
- Your personal information will never be resold.
- This registration information is not used for warranty purposes.

Please retain your receipt for warranty claims.

©2013, Klipsch Group, Inc. is a wholly-owned subsidiary of Voxx International Corporation. Klipsch, Image and SA4 are trademarks of Klipsch Group Inc., registered in the U.S. and other countries.

### OSHA-RICHTLINIEN FÜR LÄRM-IMMISSIONSGRENZWERTE

Schalldruckpegel und empfohlene maximale	Nutzungsdauer Pro Tag
90dB	8 Stunden
92dB	6 Stunden
95dB	4 Stunden
97dB	3 Stunden
100dB	2 Stunden
102dB	1,5 Stunden
105dB	1 Stunden
110dB	30 Minuten
115dB	Maximal 15 Minuten
120dB	Zu vermeiden, da Hörschäden auftreten können

### EINHALTUNG VON EU-RICHTLINIEN

Darf das CE-Zeichen führen. Entspricht der EU-Niederspannungsrichtlinie 2006/95/EC; EU-Richtlinie 2004/108/EC (Elektromagnetische Verträglichkeit); EU RoHS-Richtlinie 2002/95/EC; EU-Richtlinie über Elektro- und Elektronik-Altgeräte (WEEE) 2002/96/EC; EU-Verordnung zur Registrierung, Bewertung, Zulassung und Beschränkung chemischer

Your phone's basic music app may not communicate with the Klipsch Control app. To enjoy the full benefit of your S3m's control functions, you should download a free music app from the Android Market.

Some functions may vary on your device due to overriding system functions. Limited functionality when not used with Klipsch Control app or on non-Android devices.



Apple is a trademark of Apple Inc. Android is a trademark of Google Inc. Google Play is a trademark of Google Inc. The Trademark BlackBerry® is owned by Research In Motion Limited and is registered in the United States and may be pending or registered in other countries. Klipsch Group, Inc. is not endorsed, sponsored, affiliated with or otherwise authorized by Research In Motion Limited. Windows is a registered trademark of Microsoft Corporation in the United States and other countries.

### WEEE-HINWEIS

Hinweis: Dieses Zeichen gilt nur für Länder innerhalb der europäischen Union (EU) und Norwegen.

Dieses Gerät ist entsprechend der europäischen Richtlinie 2002/96/EC über Elektro- und Elektronik-Altgeräte (WEEE) ausgezeichnet. Dieses Etikett zeigt an, dass das Produkt nicht mit dem Hausmüll entsorgt werden darf. Es sollte an einer dafür vorgesehenen Einrichtung abgeliefert werden, um Wiederverwendung und Recycling zu ermöglichen.



### PRODUKTREGISTRIERUNG

Registrieren Sie Ihr Produkt online unter [www.klipsch.com/register](http://www.klipsch.com/register)

- Klipsch wird Sie über neue Produkte und Sonderangebote informieren.
  - Ihre personenbezogenen Daten werden nie verkauft.
  - Diese Registrierungsdaten werden nicht zu Garantiezwecken verwendet.
- Bewahren Sie bitte Ihre Quittung auf, um die Garantie in Anspruch nehmen zu können.

## French

### CONSIGNES DE SÉCURITÉ IMPORTANTES

- LIRE ces instructions.
- CONSERVER ces instructions.
- RESPECTER tous les avertissements.
- SUIVRE toutes les instructions.
- NE PAS utiliser cet appareil à proximité de l'eau ou d'un endroit humide.
- Un bourdonnement, une douleur ou une sensation désagréable dans les oreilles pendant ou après l'utilisation d'un accessoire d'écoute intra-auriculaire, indique que le volume d'écoute est trop élevé. L'exposition des oreilles à un volume excessif (supérieur à 85 dB) pendant plus d'une heure peut endommager irréversiblement l'ouïe.
- Mettre le volume de l'appareil d'écoute au minimum avant d'y raccorder les écouteurs Klipsch et de le mettre sous tension. Une fois les écouteurs en place, augmenter progressivement le volume jusqu'à un niveau raisonnable et agréable.
- Ne pas installer à proximité de sources de chaleur telles que les radiateurs, les grilles de chauffage, les cuisinières et les autres appareils (notamment les amplificateurs) dégageant de la chaleur.
- UTILISER UNIQUEMENT les accessoires préconisés par le constructeur.
- CONFIER tout travail de dépannage à un réparateur professionnel compétent. Faire réparer l'appareil en cas de dommages, par exemple : fiche ou cordon d'alimentation endommagé, liquide renversé sur l'appareil ou objet inséré dans l'appareil, appareil exposé à la pluie ou à l'humidité, mauvais fonctionnement ou après une chute.
- Ne JAMAIS conduire un véhicule à moteur avec les écouteurs dans les oreilles. C'est dangereux, mais aussi illégal dans de nombreux endroits.
- NE JAMAIS conduire une grosse machine avec les écouteurs aux oreilles.
- Nous déconseillons d'utiliser les écouteurs pour faire du vélo, courir ou marcher dans des endroits très fréquentés.

### AVERTISSEMENT :

Sauf en cas d'urgence, Klipsch déconseille l'utilisation de ces écouteurs ou des casques (écouteurs plus microphone) en tant qu'équipement de communication d'aviation car ils ne sont pas adaptés à un grand nombre des conditions environnementales se produisant couramment dans le cas des avions commerciaux ou non-commerciaux (incluant mais sans s'y limiter : l'altitude, la température, les conditions de bruit, les vols sans pressurisation, etc.), qui risquent d'entraîner une interférence avec des communications cruciales.

L'administration américaine d'hygiène et de sécurité du travail (OSHA) a publié des recommandations d'utilisation des écouteurs, définissant des niveaux maximaux d'exposition quotidienne et de pression acoustique (mesurée en décibels, dB). Le décibel est l'unité de mesure du son. Le nombre de décibels augmente exponentiellement avec l'intensité du son. Par exemple, le niveau d'une conversation est généralement d'environ 60 dB, et celui d'un concert de rock dans un stade est souvent d'environ 110 dB.

## Spanish

### CONSIGNES DE SÉCURITÉ IMPORTANTES

- LEA estas instrucciones.
- GUARDE estas instrucciones.
- RESPETE todas las advertencias.
- SIGA todas las instrucciones.
- NO use este aparato cerca del agua o la humedad.
- Oír un zumbido o sentir dolor o molestias en los oídos durante o después de utilizar cualquier dispositivo que produzca sonido en el conducto auditivo externo es señal de que el volumen es demasiado alto. Exponer los oídos a alto volumen (más de 85 dB) durante más de una hora puede dañar el oído permanentemente.
- Baje el volumen del dispositivo de audición a cero antes de ponerse los auriculares Klipsch y encender el dispositivo. Una vez que tenga los auriculares puestos, aumente gradualmente el volumen hasta llegar a un nivel cómodo y moderado.
- NO lo instale cerca de fuentes de calor tales como radiadores, rejillas de calefacción, cocinas u otros aparatos (incluso amplificadores) que generan calor.
- USE SÓLO los accesorios especificados por el fabricante.
- ENCARGUE todo servicio al personal de servicio calificado. Se requiere servicio cuando el aparato ha sido dañado de alguna manera, tal como cuando se ha dañado el enchufe o el cordón de alimentación, han caído líquidos u objetos dentro del aparato, o el aparato se ha dejado caer, ha dejado de funcionar normalmente o ha sido expuesto a la lluvia o a la humedad.
- NUNCA maneje vehículos motorizados con los auriculares puestos, con o sin sonido. No sólo es peligroso sino también ilegal en muchos lugares.
- NUNCA maneje maquinaria pesada con los auriculares puestos, con o sin sonido.
- Recomendamos no usar los auriculares mientras ande en bicicleta, corra, o camine en lugares con mucho tráfico.

### ADVERTENCIA:

Excepto en caso de emergencia, Klipsch recomienda no usar estos auriculares o auriculares con micrófono como equipo de comunicación de aviación, pues no han sido diseñados para muchas de las condiciones ambientales comunes en aeronaves comerciales o no comerciales (tales como, entre otras, altitud, temperatura, ruido, carencia de presurización, etc.) lo cual puede dar como resultado interferencia en comunicaciones de importancia crítica.

La Administración de Salud y Seguridad Ocupacional (Occupational Safety and Health Administration, OSHA) ha emitido recomendaciones sobre máximos de exposición diaria y presión de sonido (medida en decibeles (dB)). El decibel es una unidad de medida de sonido. Los decibeles aumentan exponencialmente a medida que aumenta el volumen. Por ejemplo, la conversación normal se produce por lo general a aproximadamente 60 dB; un concierto de rock en un estadio genera a menudo 110 dB.

### DIRECTIVES OSHA POUR LES LIMITES DE DURÉE D'EXPOSITION AU BRUIT

Niveau de pression acoustique	Durée d'exposition maximum recommandée par jour
90dB	8 heures
92dB	6 heures
95dB	4 heures
97dB	3 heures
100dB	2 heures
102dB	1,5 heures
105dB	1 heures
110dB	30 Minutes
115dB	15 Minutes ou moins
120dB	À éviter car risque de lésions auditives

### INFORMATIONS DE CONFORMITÉ UE

Autorisé à porter la marque CE. Conforme à la directive sur la basse tension 2006/95/CE de l'Union européenne, à la directive MCE 2004/108/CE de l'Union européenne, à la directive RoHS 2002/95/CE de l'Union européenne, à la directive DEEE (Déchets d'équipements électriques et électroniques) 2002/96/CE de l'Union européenne, au règlement sur l'enregistrement, l'évaluation, l'autorisation et le contrôle des substances chimiques (REACH) 2006/121/CE de l'Union européenne.

### AVIS DEEE

Remarque: Cette marque n'est applicable qu'aux pays de l'Union Européenne (UE) et à la Norvège.

Cet appareil est étiqueté conformément à la directive européenne 2002/96/CE relative à la gestion des déchets d'équipements électriques et électroniques (DEEE). Cette étiquette indique que ce produit ne doit pas être jeté avec les ordures ménagères. Il faut le déposer dans une décharge adéquate permettant la récupération et le recyclage.



Presión de sonido	Exposición diaria máxima recomendada
90dB	8 Horas
92dB	6 Horas
95dB	4 Horas
97dB	3 Horas
100dB	2 Horas
102dB	1,5 Horas
105dB	1 Horas
110dB	30 Minutos
115dB	15 minutos o menos
120dB	Evítela, pues puede hacer daño

### INFORMACIÓN DE CONFORMIDAD EN LA UNIÓN EUROPEA (EUROPEAN UNION, EU)

Tiene derecho a llevar la marca CE, satisfice la directiva de bajo voltaje 2006/95/EC de la Unión Europea; la directiva de EMC 2004/108/EC de la Unión Europea; la directiva de Restricción de Sustancias Peligrosas (Restriction of Hazardous Substances, RoHS) 2002/95/EC de la Unión Europea; la directiva de Desechos de Equipo Eléctrico y Electrónico (DEEE) (Waste Electrical and Electronic Equipment, WEEE) 2002/96/EC de la Unión Europea y la directiva de Registro, Evaluación y Autorización de Sustancias y Preparados Químicos (Registration, Evaluation and Authorization of Chemicals, REACH) 2006/121/EC de la Unión Europea.

### AVISO DE LA DEEE

Nota: Esta marca se aplica sólo a países de la Unión Europea (European Union, EU) y Noruega.

Este dispositivo ha sido etiquetado de acuerdo con la directiva europea 2002/96/EC sobre Desechos de Equipo Eléctrico y Electrónico (DEEE) (Waste Electrical and Electronic Equipment, WEEE). Esta etiqueta indica que este producto no se debe deschar con desperdicios domésticos. Se debe dejar en un establecimiento apropiado para su recuperación y reciclaje.



### INFORMATIONS DE CONFORMITÉ FCC ET CEM CANADA

REMARQUE : Cet appareil a été testé et reconnu compatible avec les limites des appareils numériques de classe B, en application de la section 15 des règles de la FCC. Ces limites ont été établies de façon à offrir une protection raisonnable contre les interférences nuisibles dans les installations résidentielles. Ce matériel génère, utilise et peut émettre des radio-fréquences et, s'il n'est pas installé et utilisé en accord avec les directives fournies, peut provoquer des interférences avec les communications radio. Il est effectivement impossible de garantir que des interférences ne se produiront pas dans une installation donnée. Si cet appareil entraîne des interférences nuisibles à la réception des programmes de radio ou de télévision, ce qui peut se vérifier en le mettant hors tension puis de nouveau sous tension, l'utilisateur peut prendre les mesures suivantes pour essayer de corriger les interférences :

- réorientation ou déplacement de l'antenne de réception ;
- augmentation de la distance entre l'appareil et le récepteur ;
- branchement de l'appareil sur une prise de courant reliée à un circuit électrique différent de celui du récepteur ;
- consulter le détaillant ou un technicien radio/TV compétent sur ce sujet.

Homologation comme appareil numérique de classe B au titre des modalités de vérification FCC section 15.

Attention : Les changements ou modifications non expressément approuvés par le fabricant peuvent annuler le droit de l'utilisateur à utiliser cet appareil.

Cet appareil numérique de la classe B est conforme à la norme NMB-003 du Canada.

Cet appareil numérique de la classe B est conforme à la norme NMB-003 du Canada.

### ENREGISTREMENT DU PRODUIT

Enregistrez le produit en ligne à l'adresse www.klipsch.com/register

- Klipsch vous tiendra au courant des nouveaux produits et des promotions.
- Vos coordonnées ne seront jamais revendues.
- Ces informations d'enregistrement ne sont pas utilisées pour la garantie. Conservez le reçu pour les réclamations sous garantie.

## INFORMACIÓN SOBRE CONFORMIDAD DE COMPATIBILIDAD ELECTROMAGNÉTICA (ELECTROMAGNETIC COMPATIBILITY, EMC) DE LA FCC Y DE CANADÁ

OTA: Este equipo ha sido sometido a pruebas y se ha determinado que cumple con los límites establecidos para dispositivos digitales Clase B, en conformidad con la Parte 15 del Reglamento de la FCC. Estos límites se han fijado para ofrecer una protección razonable contra la interferencia perjudicial en una instalación residencial. Este equipo genera, emplea y puede radiar energía de frecuencias de radio y, si no se instala y emplea de acuerdo con las instrucciones, puede causar interferencia perjudicial en las comunicaciones de radio. Sin embargo, no hay garantía de que no habrá interferencia en una instalación en particular. Si este equipo causa interferencia perjudicial a la recepción de radio o de televisión, lo cual puede determinarse apagando y encendiendo el equipo, el usuario puede tratar de corregir la interferencia por medio de una o varias de las siguientes medidas:

- Reorientar o reubicar la antena de recepción.
- Alejar el equipo del receptor
- Conectar el equipo y el receptor a tomacorrientes de circuitos diferentes.
- Consultar al distribuidor o a un técnico experimentado de radio y televisión.

Aprobado bajo la disposición de verificación de la Parte 15 del Reglamento de la

FCC como dispositivo digital Clase B.

Precaución: Los cambios o modificaciones no aprobados expresamente por el fabricante pueden anular la autorización del usuario para hacer funcionar este dispositivo.

Este dispositivo digital Clase B cumple con la norma canadiense ICES-003.

Cet appareil numérique de la classe B est conforme à la norme NMB-003 du Canada.

### REGISTRO DEL PRODUCTO

Registre su producto en línea en www.klipsch.com/register

- Klipsch lo mantendrá al día sobre nuevos productos y promociones.
- Sus datos personales nunca serán vendidos.
- Esta información de registro no es para propósitos de garantía.

Conserve su recibo para hacer las reclamaciones de garantía.

## Chinese

### 重要安全信息

- 阅读本说明书。
- 保管本说明书。
- 注意各类警告。
- 遵循所有这些说明。
- 不可在水旁使用本设备。
- 如果您在使用任何耳内音频产品后出现耳鸣或疼痛不适，则说明您的音量过大。 当您的耳朵收听高音量（超过 85dB）超过一个小时，您的听力将受到永久伤害。
- 在将 Klipsch 耳机插入之前将收听设备的音量调整到零，然后打开设备。 配戴耳机后，逐渐调高音量，达到适中的舒适音量。
- 本设备禁止安装在热源附近，如散热器、热记录仪、火炉或其它发热设备（包括放大器）。
- 仅使用制造商指定的附件/配件。
- 所有维修工作都要由合格的维修人员完成。 若设备损坏，如电源线或插头损坏、液体/物体掉入设备、设备受到雨淋或受潮、设备工作异常或掉落，需要进行维修。
- 切勿在开车时佩戴耳机收听节目。 这不仅危险，而且在很多地方属于违法行为。
- 切勿在操作重型机械时佩戴耳机收听节目。
- 我们不建议您 在骑车、跑步或在车流密集的区域步行时佩戴耳机。

### 警告:

除非出现紧急情况，否则 Klipsch 建议您不要将这些耳机或听筒（耳机及麦克风）作为飞行通信设备，因为其设计不适合商用或非商用飞机上常见的许多条件（包括但不限于： 高度、温度、噪音条件、未加压的飞机等），其结果可能会干扰重要通信。

职业安全与卫生署（OSHA）已经颁布了有关每日最大使用量和声压级别（分贝（dB））的耳机使用建议。 分贝是测量声音的单位，分贝增加，声音变响。 例如，谈话声音一般为 60dB，体育馆内举办的摇滚音乐会经常可以达到 110dB。

### OSHA 噪音暴露限制指南

推荐的最大接受的声压等级	每日
90dB	8 小时
92dB	6 小时
95dB	4 小时
97dB	3 小时
100dB	2 小时
102dB	1.5 小时
105dB	1 小时
110dB	30 分钟
115dB	15 分钟或更短
120dB	应避免，因为会出现伤害

### EU 合规信息

合资格承受 CE 标志；符合欧盟低电压指令 2006年/95/EC；欧洲联盟 EMC 指令 2004年/108/EC；欧盟 RoHS 指令 2002年/95/EC；欧洲联盟 WEEE 指令 2002年/96/EC；欧洲联盟注册、评估、授权和限制的化学品（REACH）2006年/121/EC 指令。

### WEEE 注意事项

注： 本标志只适用于欧盟（EU）各国和挪威。本项标志按照欧洲 2002/96/EC 关于报废电子电气设备（WEEE）指令作标记。 该标签说明此产品不得与生活垃圾一起处理。 应存放于适当的设施内使之能回收及重复利用。



### FCC 与加拿大 EMC 合规信息

注： 此设备经过测试，符合《FCC 规定》的 第 15 部分对“B 类”数字设备的限定。 制定此类限定旨在对住宅安装的设备提供合理的保护，避免有害干扰。 此设备会产生、使用并能发射射频能量，如果未按照指示信息安装和使用，可能对无线电通信造成有害干扰。 尽管如此，不保证具体的安装不会发生干扰。 如果本设备对无线电或电视接收造成有害干扰（可通过关闭和打开本设备来判定），用户可采取以下一项或多项措施来消除干扰:

调整接收天线的方向或位置。
增加设备与接收机之间的距离。
将设备和接收机接到不同线路的插座上。
请咨询经销商或经验丰富的无线电/电视技术人员获取帮助。

根据 FCC 第 15 章验证条款，批准为“B 类”数字设备。

注意： 未经 Klipsch 明确同意做出更改或修改将使用户使用本品的权限失效。

本 B 类数字设备符合加拿大 ICE-003 要求。

产品注册
访问 www.klipsch.com/register 在线注册您的产品
Klipsch 将通过您最新的产品和促销信息。
您的个人信息不会被转售。
注册信息并非用于保修用途。

请保留您的收据以便保修之用。

## Free Manuals Download Website

<http://myh66.com>

<http://usermanuals.us>

<http://www.somanuals.com>

<http://www.4manuals.cc>

<http://www.manual-lib.com>

<http://www.404manual.com>

<http://www.luxmanual.com>

<http://aubethermostatmanual.com>

Golf course search by state

<http://golfingnear.com>

Email search by domain

<http://emailbydomain.com>

Auto manuals search

<http://auto.somanuals.com>

TV manuals search

<http://tv.somanuals.com>