

Numark® DXM06

PROFESSIONAL DJ MIXER

Quick Start Owner's Manual

BOX CONTENTS

- MIXER
- POWER SUPPLY

Manual de inicio rápido para el usuario (ESPAÑOL)

CONTENIDOS DE LA CAJA

- MEZCLADOR
- FUENTE DE ALIMENTACIÓN

Schnellbedienungsanleitung (DEUTSCH)

SCHACHTELINHALT

- MISCHPULT
- STROMKABEL

Manuel d'utilisation du propriétaire (FRANÇAIS)

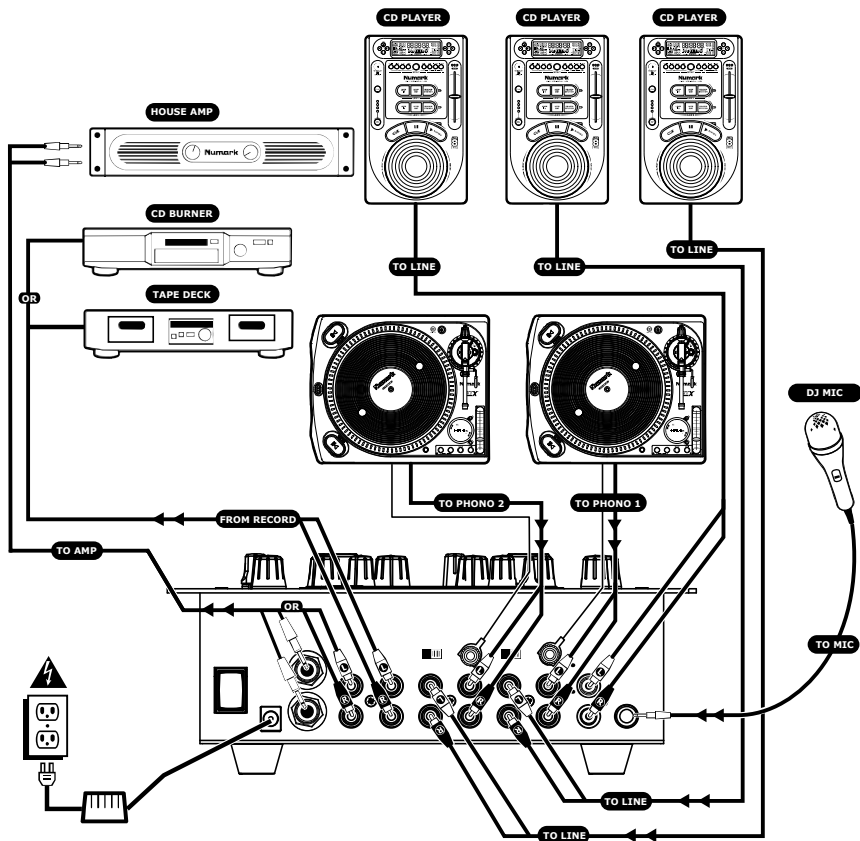
CONTENU DE LA BOÎTE

- MIXER
- BLOC D'ALIMENTATION

Manuale rapido di utilizzazione (ITALIANO)

CONTENUTO DELLA CONFEZIONE

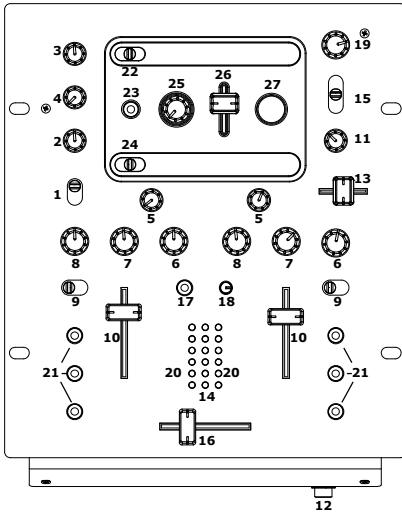
- MIXER
- CAVI DI ALIMENTAZIONE



MIXER QUICK SETUP GUIDE (ENGLISH)

1. Make sure all items listed on the front of this guide are included in the box.
2. **READ SAFETY INSTRUCTION BOOKLET BEFORE USING THE PRODUCT**
3. Study this setup diagram.
4. Place mixer in an appropriate position for operation.
5. Make sure all devices are turned off and all faders are at "zero"
6. Connect all stereo input sources as indicated in the diagram.
7. Connect the stereo outputs to the power amplifier(s), tape decks, and/or audio sources.
8. Plug your mixer and other devices into AC power.
9. Switch everything on in the following order.
 - audio input sources (i.e. turntables or CD players)
 - your mixer
 - last, any amplifiers
10. When turning off, always reverse this operation by,
 - turning off amplifiers
 - your mixer
 - last, any input devices
11. Go to <http://www.numark.com> for product registration.

FRONT PANEL FEATURES

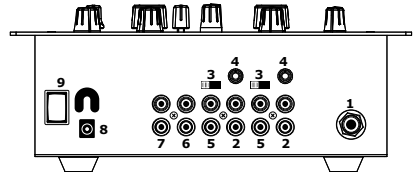


1. **Mic /Aux Button:** Activates Mic /Aux inputs.
2. **Mic /Aux Gain:** Adjusts the volume of the microphone and AUX inputs.
3. **Mic Treble:** Adjusts the high-tone of the microphone.
4. **Mic Bass:** Adjusts the low-tone of the microphone.
5. **Channel Gain:** Adjusts the pre-fader input level.
6. **Channel Treble:** Adjusts the high-tone level.
7. **Channel Middle:** Adjusts the middle-tone level.
8. **Channel Bass:** Adjusts the low-tone level.
9. **Input Selector:** Selects what input source is routed to the channel from the rear panel connected units.
10. **Channel Fader:** Adjusts the level sent to program mix.
11. **Headphone Volume:** Adjusts the volume level of the headphone output.
12. **Headphone Jack:** Your headphones can be connected to this 1/4" terminal. The volume should always be set at its lowest setting while connecting and disconnecting headphones to prevent damage to headphones and/or your hearing.
13. **Cue Slider:** Channels 1 and 2 can be previewed using this mini-crossfader. Sliding this to the left plays the left "channel-1" and sliding to the right plays the right "channel-2".
14. **Cue Meter:** Audio level display of the cue output. Depending on the Cue Selector switch, this could be Master, CH1-CH2 mini cue-fader mix, or FX. When in CH-1-CH-2 this meter shows the peak, "PFL", Pre Fader levels of channels 1 and 2. You can use the channel "Gain" and "EQ" controls to match the levels of input signals while cueing.
15. **Cue Selector:** The cue selector has 3 modes:
 - a. Master: The Master Output is routed to the headphones.
 - b. FX: The FX block output is routed to the headphones. This allows you to cue the FX before applying it.
 - c. CH1-CH2: Allows cueing of CH1-CH2 using the mini cue-fader
16. **Replaceable Crossfader:** Blends audio between the channels assigned to the left and right assign switches.

Note: This fader is user replaceable if it should ever wear out. Simply remove the facepanel and then remove the screws holding it in position. Replace the fader with a quality authorized replacement from your local Numark retailer.

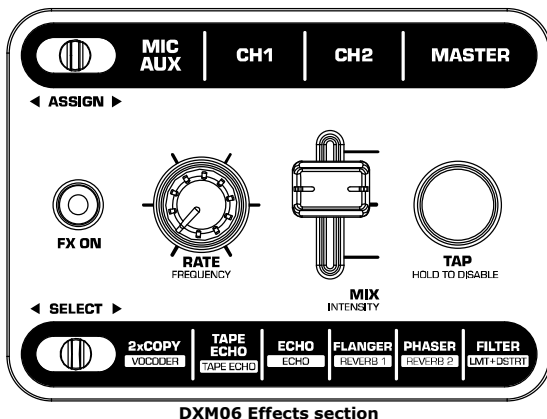
17. **Crossfader Direction Button:** Activation of this switch reverses the assignment of CH-1 and CH-2 on the crossfader.
18. **Crossfader Slope Control:** The position of this knob determines how quickly or intensely the crossfader will blend.
19. **Master Output Knob:** Adjusts the main output volume.
20. **Master Meter:** Shows audio level of the master output.
21. **KILL Switches:** Eliminate High, Mid, or Low frequencies for a unique effect.
22. **Effects Assign:** Selects channel to be processed.
23. **Effects Process:** activates the processor.
24. **Effect Select:** Sets desired effect.
25. **Rate/Frequency:** Adjust the Rate/ Frequency of the effect. Depending on the selected effect, this can be a continuous control or synchronized to the beat.
26. **Effect Mix:** Adjusts amount of effect to be blended with the original sound.
27. **Beat Tap:** Tap this button to the tempo (or half the tempo) to align effects to the music. Press and hold the button to disable beat synch control.

REAR PANEL FEATURES



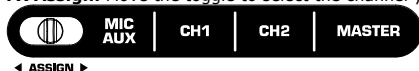
Note: It is recommended that the mixer be turned off before connecting and disconnecting any sources to the inputs of the mixer.

1. **Microphone Input:** Microphones with a 1/4" connector can be connected to this input terminal.
2. **Phono Inputs:** This input is used for connecting your turntables through the sensitive RIAA phono preamplifiers. Only turntables with phono level output should be attached. Line level turntables and other devices may be attached if the Phono/Line rear panel switch is set to the line position.
3. **Phono/Line Source Switch:** This switch activates and deactivates the sensitive RIAA phono preamplifiers. **Only turntables with phono level output should be assigned when the switch is in the phono position.** Some turntables offer line level output. To use these turntables and other line devices like CD players, switch the input to Line.
4. **GND:** This screw connector should be used to secure any turntables or other devices connected to the mixer that need to be grounded.
5. **Line Inputs:** CD players, Tape Decks, Samplers or other line level input devices should be connected to these inputs.
6. **Record Output:** This RCA output is for connecting a recording device such as a tape deck or CD recorder. The level of the record output is based upon pre-master levels.
7. **Master Output (RCA):** This output is for connecting an external monitoring device such as a PA system, powered monitors or a home stereo. The level of the master stereo output signal is controlled by the master fader.
8. **AC In:** This mixer is designed to work with the power supply assembly that comes with the unit. While the power is switched off, plug the power supply into the mixer first, then plug it into the outlet.
9. **Power Switch:** Use this switch to turn on the mixer after all input devices are already connected to prevent damage to your equipment. Turn the mixer on before you turn on amplifiers and turn of amplifiers before you turn off the mixer.



DXM06 Effects section

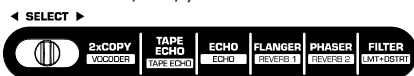
FX Assign: Move the toggle to select the channel you would like to process.



FX ON: Activates and deactivates the effects



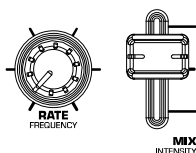
FX Select: The effects can be applied to MIC/AUX, CH1, CH2, or MASTER. When FX Assign is set to MIC/AUX, you can select from the 6 FX written in small text along the bottom row (Vocoder, Tape echo, Echo, Reverb 1, Reverb 2, LMT+DSTR).



When set to CH1, CH2 or MASTER, you can select from the 6 FX written in the in large text along the top row (2XCOPY, Tape Echo, Echo, Flanger, Phaser, Filter).

FX Parameters: These controls vary by effect. **WARNING** Adjust slowly while learning these effects.

These effects are dangerously fun to play with. When you're playing alone, go nuts. When you play live, remember that your crowd sometimes just wants to hear the song. Be subtle!



BEAT SYNC/TAP ASSIST: In order to align the effects with the beat, tap the beat sync to the rhythm 3-4 times on the beat. If it has trouble syncing, try again. The beat sync often works best when tapping to half the tempo. For example, try tapping on just the snare drums (typically the "2" and "4" count). If the beat tap loses sync slightly, don't worry about tapping it in again, the FX will likely still maintain sync. Otherwise, you can tap on beat once to re-sync.



When in beat sync, effects below denoted with an asterisk (*) will have rates or times which are related to the tempo. Use the RATE/FREQUENCY knob to adjust the multiple of the tempo (1x, 2x, 4x, etc.).

To disable beat sync and have continuous control over the rate/time of an effect, simply press and hold the beat sync button until it remains lit. Now the RATE/FREQUENCY knob will allow you to precisely tune a rate or frequency. To re-enable beat sync, tap out the beat again.

Channel FX:

2XCOPY*: A copy of the signal is delayed by a defined time. The WET/DRY fader will act like a sharp contour crossfader, fading between the original (MIX/INTENSITY fader down) and the delayed (MIX/INTENSITY fader up). Pro DJs will often keep 2 copies of a record so they can do beat juggling tricks like this. Try using this effect with the beat tap sync and move the MIX/INTENSITY fader up and down to the tempo. Now try it with different multiples of the tempo using the RATE knob. You're having fun, we know... when you're done annoying everyone, read on. There's more!

TAPE ECHO*: A much sought after echo sound developed in the 1960s. No reggae, jungle, house, techno, hip hop or soul DJ should be without one. In beat synch mode, the RATE/FREQUENCY controls the tempo multiple. When beat synch is disabled, the RATE/FREQUENCY will continuously control the delay time. The MIX/INTENSITY fader controls the input into the echo. This makes it very useful for selecting a phrase, vocal word or beat to echo. Simply turn up the mix momentarily during the snippet of music you wish to emphasize and bring it back down. You'll notice how the audio which was playing during that time will now echo away. Now, try turning up the MIX/INTENSITY fader for a measure, then cutting out the music with the phono/line switch. Let it echo for a bit, then bring down the MIX fader and cut the music back in... Congratulations! you are now a remix artist. WARNING! This tape echo, like its inspirations, will saturate and have high feedback gain when the MIX/INTENSITY fader is set high. By carefully riding the MIX/INTENSITY fader you can synthesize sounds; the trick is to tame them.

ECHO*: Regular echo effect. The configuration of this echo is a little different. This time, the MIX/INTENSITY fader controls the output of echo. When the fader is up, it will echo. Push the fader further, and it will feedback heavily_ just like the tape echo. When the fader is at the bottom, the echo effect is cut out completely. This effect is very useful for juggling beats and emphasizing musical phrases.

FLANGER*: Sweeping flanger effect. In beat synch mode, the RATE/FREQUENCY controls the sweep rate as a multiple of the tempo. When beat synch is disabled, the RATE/FREQUENCY will continuously control the sweep rate. The MIX/INTENSITY controls the intensity of the flange effect.

PHASER*: Sweeping phase shifter effect. It is similar to the flanger effect, except that a flanger has a more pronounced harmonic sound, reminiscent of a jet engine passing overhead. A phase shifter is enharmonic, and has a more "swooshing" sound. In beat synch mode, the RATE/FREQUENCY controls the sweep rate as a multiple of the tempo. When beat synch is disabled, the RATE/FREQUENCY will continuously control the sweep rate. The MIX/INTENSITY controls the intensity of the phase shifter effect.

FILTER: 4-pole Low Pass Filter. The RATE/FREQUENCY controls the corner frequency of the low pass filter. The MIX/INTENSITY controls the resonance (Q) of the low pass filter. At high resonance settings, the filter will "whistle".

MIC FX:

VOCODER: Square Wave Vocoder with Sibilance. Robot voice sound straight from the early days of electronic music. RATE/FREQUENCY controls the pitch of the vocoder. MIX/INTENSITY mixes between your voice and the vocoder sound.

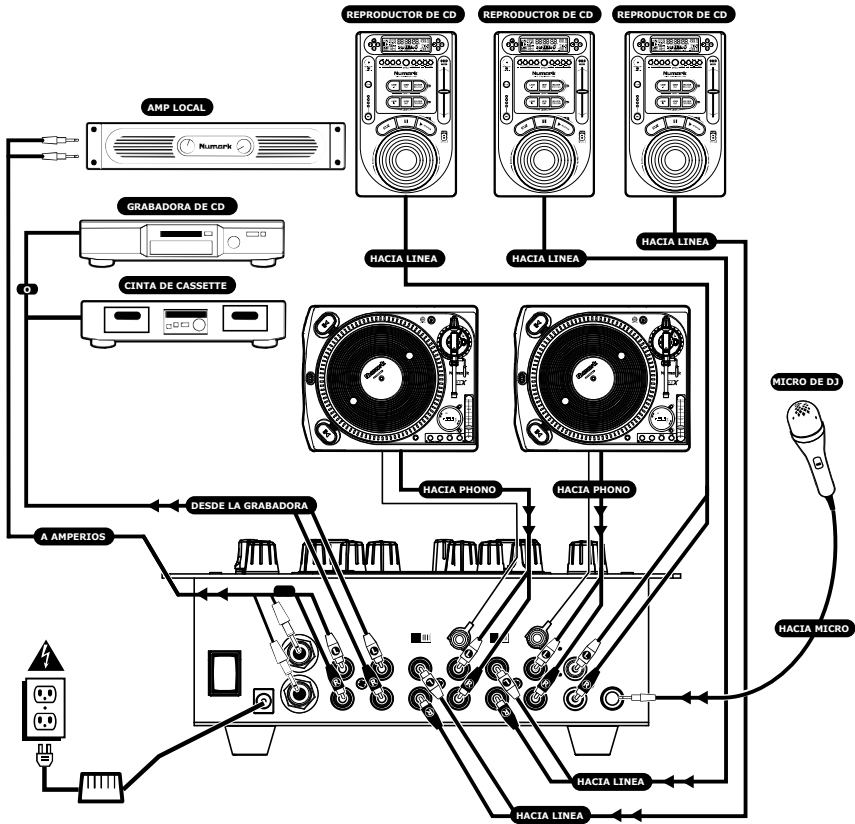
TAPE ECHO*: See description in section, "Channel FX".

ECHO*: See description in section "Channel FX".

REVERB 1: Hall Reverberation Simulator. RATE/FREQUENCY controls the decay (size of the room), MIX/INTENSITY controls the wet/dry mix of the reverb effect.

REVERB 2: Reverse Reverb. A very eerie sound. RATE/FREQUENCY controls the delay time, MIX/INTENSITY controls the wet/dry mix of the reverb effect.

LMT+DISTORT: Band limited Distortion. Shout out "Rock the house!" or "REWIND!!!" with this effect. They'll definitely get the point! RATE/FREQUENCY controls the distortion amount, MIX/INTENSITY controls the wet/dry mix of the distortion effect.

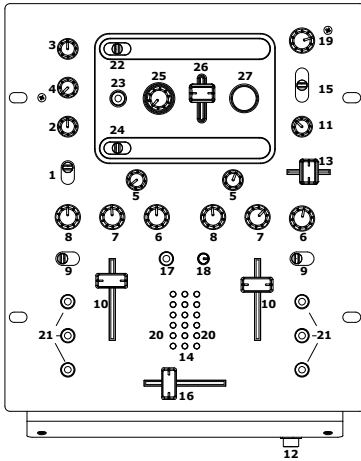


MANUAL DE INICIO RÁPIDO PARA EL MEZCLADOR (ESPAÑOL)

1. Asegúrese de que todos los artículos incluidos al inicio de este manual están incluidos en la caja.
2. **LEA LAS INSTRUCCIONES DEL FOLLETO DE SEGURIDAD ANTES DE UTILIZAR EL PRODUCTO.**
3. Estudie este diagrama de instalación.
4. Coloque el mezclador en una posición adecuada para su funcionamiento.
5. Asegúrese de que todos los dispositivos están apagados y de que todos los faders están en "cero".
6. Conecte todas las fuentes de entrada al estéreo como se indica en el diagrama.
7. Conecte las salidas del estéreo a el/los amplificador/es de alimentación, unidades de cinta magnética y/o fuentes de audio.
8. Enchufe su mezclador y otros dispositivos a la toma de corriente alterna.
9. Prenda todo en el siguiente orden:
 - fuentes de entrada de audio (por ej. giradiscos o reproductores de CD)
 - su mezclador
 - por último, cualquier amplificador
10. Al apagar, realice siempre esta operación al contrario,
 - apague los amplificadores
 - su mezclador
 - por último, cualquier dispositivo de entrada
11. Visite <http://www.numark.com> para registrar el producto.

Para más información sobre este producto visítenos en <http://www.numark.com>

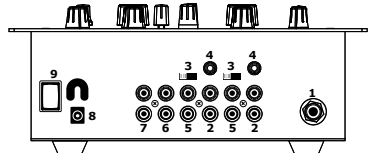
CARACTERÍSTICAS DEL PANEL FRONTAL



- Botón Mic/Aux:** Activa las entradas de Mic/Aux.
 - Ganancia de Mic/Aux:** Ajusta el volumen de las salidas de micrófono y AUX.
 - Agudos de micro:** Ajusta el tono alto del micrófono.
 - Graves de micro:** Ajusta el tono bajo del micrófono.
 - Ganancia de canal:** Ajusta el nivel de entrada del pre-fader.
 - Agudos de canal:** Ajusta el nivel de tono alto.
 - Medio de canal:** Ajusta el nivel de tono medio.
 - Graves de canal:** Ajusta el nivel de tono bajo.
 - Selector de entrada:** Selección de canal desde las unidades conectadas al panel trasero.
 - Fader de canal:** Ajusta el nivel enviado a la mezcla del programa.
 - Volumen de los auriculares:** Ajusta el nivel de volumen de la salida de los auriculares.
 - Jack de auriculares:** Puede conectar sus auriculares a este terminal de 1/4". El volumen debe ser siempre regulado en su posición más baja cuando se conecten los auriculares para prevenir que se dañen los auriculares y/o su oído.
 - Deslizador de Cue:** Se pueden escuchar previamente los canales 1 y 2 usando este minicrossfader. Deslizándolo hacia la izquierda suena el "canal 1" de la izquierda y deslizándolo hacia la derecha suena el "canal 2" de la derecha.
 - Medidor de Cue:** Display del nivel de audio de la salida de Cue. Dependiendo del conmutador de selección de Cue, podría ser Master, mezcla mini cue-fader de CAN1 y CAN2 o FX. Cuando está en los canales 1 ó 2, este medidor muestra los picos, "PFL", niveles de Pre-Fader de los canales 1 y 2. Usted puede usar los controles de "Ganancia" y "EQ" de los canales para igualar los niveles de señales de entrada mientras avisa por medio de señales.
 - Selector Cue:** El selector Cue tiene 3 modos:
 - Master: La salida Master es guiada hacia los auriculares.
 - FX: La salida de bloque FX es guiada hacia los auriculares. Esto le permite dar una señal de aviso al FX antes de aplicarlo.
 - Canales 1 y 2: Permite el dar la señal de aviso a ambos canales usando el mini cue-fader.
 - Crossfader reemplazable:** Combina el audio entre los canales asignados a los conmutadores de la izquierda y de la derecha.
- Nota:** El usuario puede reemplazar este fader en caso de que se desgaste. Simplemente retire el panel frontal y luego retire los tornillos que lo mantienen sujeto. Cambie el fader por un repuesto de calidad autorizado en su vendedor de Numark más cercano.
- Botón de dirección para el crossfader:** Al activar este conmutador invierte la asignación de los canales 1 y 2 en el crossfader.

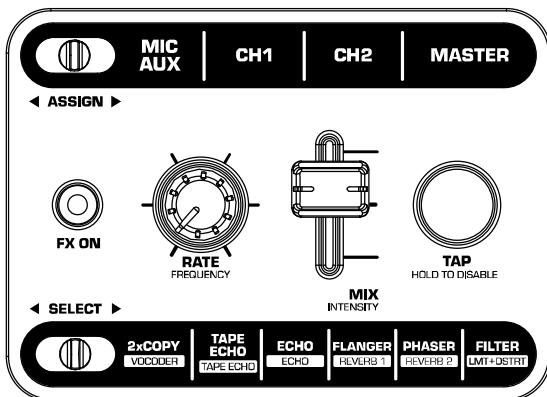
- Control de pendiente para el crossfader:** La posición de este control determina lo rápido o lento que se mezclará el crossfader.
- Botón de salida Master:** Ajusta el volumen de la salida principal.
- Medidor de Master:** Muestra el nivel de audio de la salida de Master.
- Conmutadores KILL:** Eliminan las frecuencias altas, medias o bajas para dar un efecto único.
- Asignación de efectos:** Selección del canal que será procesado.
- Procesado de efectos:** Activa el procesador.
- Selección de efecto:** Configura el efecto deseado.
- Índice/Frecuencia:** Ajusta el Índice/Frecuencia del efecto. Dependiendo del efecto seleccionado, puede ser un control continuo o sincronizado del beat.
- Mezcla de efecto:** Ajusta una cantidad de efectos para que sean combinados con el sonido original.
- Golpe del beat:** Golpee este botón al tiempo (o medio tiempo) para alinear los efectos a la música. Pulse el botón y déjelo pulsado para desactivar el control de sincronización del beat.

CARACTERÍSTICAS DEL PANEL TRASERO



Nota: Es recomendable que se apague el mezclador antes de conectar y desconectar cualquier fuente a las entradas del mezclador.

- Entrada de micrófono:** Los micrófonos con un conector de 1/4" pueden conectarse a esta terminal de entrada.
- Entradas de phono:** Esta entrada se usa para conectar sus giradiscos utilizando los pre-amplificadores phono RIAA. Solo los giradiscos con salida de nivel phono deben ser conectados. Los giradiscos con nivel de línea y otros dispositivos pueden ser conectados si el interruptor de phono/línea del panel trasero es ajustado a la posición de línea.
- Interruptor de fuente phono/línea:** Este interruptor activa y desactiva los pre-amplificadores phono sensitivos de RIAA. **Solo los giradiscos con salida de nivel phono deberían ser asignados cuando el interruptor esté en posición phono.** Algunos giradiscos ofrecen salida de nivel de línea. Para usar estos giradiscos y otros dispositivos de línea como reproductores de CD, cambie la entrada a "línea".
- GND:** Este conector de tornillo debería ser usado para sujetar cualquier giradiscos u otro dispositivo conectado al mezclador que debe ser conectado a tierra.
- Entradas de línea:** Los reproductores de CD, unidades de cinta magnética, samplers u otros dispositivos de entrada de nivel de línea deben ser conectados a estas entradas.
- Salida de grabación:** Esta salida RCA es para conectar un dispositivo de grabación como una unidad de cinta magnética o grabador de CD. El nivel de la salida de grabación se basa en los niveles de pre-master.
- Salida Master (RCA):** Esta salida es para conectar un dispositivo de monitorización externo como un sistema de megafonía, monitores de potencia o un estéreo. El nivel de la señal de salida de la zona de estéreo está controlado por el master fader.
- AC In:** Este mezclador está diseñado para trabajar con el montaje de suministro de alimentación que acompaña a la unidad. Mientras la alimentación está apagada, enchufe el suministro de alimentación al mezclador primero y luego enchúfelo a la toma de corriente.
- Interruptor de alimentación:** Use este conmutador para prender el mezclador después de que todos los dispositivos de entrada hayan sido conectados para prevenir daño a su equipo. Prenda el mezclador antes de prender los amplificadores y apague los amplificadores antes de apagar el mezclador.



Sección de efectos del DXM06

Asignación FX: Mueva el conmutador para seleccionar el canal que le gustaría procesar.



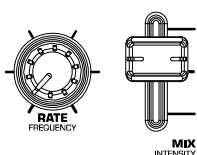
FX ON [Encendido]: Activa y desactiva los efectos.



Selector FX: Los efectos pueden aplicarse al MIC/AUX, CAN1, CAN2 o MASTER. Cuando la asignación FX esté ajustada para MIC/AUX, usted podrá seleccionar entre los 6 FX escritos en letra pequeña a lo largo de la fila inferior (*Vocoder, Tape echo, Echo, Reverb1, Reverb 2, LMT+DSTR*). Cuando se ajuste para los CAN1, CAN2 o MASTER, usted podrá seleccionarlo de los 6 FX escritos en texto más grande a lo largo de la fila superior (*2XCOPY, Tape Echo, Echo, Flanger, Phaser, Filter*).



Parámetros de FX: Estos controles varían según el efecto. **ADVERTENCIA:** Cuando esté aprendiendo a utilizar estos efectos, ajústelos lentamente. Estos efectos son propicios a que se juegue con ellos. Cuando esté jugando solo, vuélvase loco. Cuando esté haciéndolo sonar en directo, recuerde que su audiencia a veces solo desea oír la canción. ¡Sea sutil!



BEAT SYNC/TAP ASSIST [Apoyo de Golpe/Sincronización del Beat]: Con el fin de alinear los efectos con el beat, golpee la sincronización del beat con el ritmo 3 ó 4 veces en el beat. Si tiene algún problema sincronizando, inténtelo de nuevo. La sincronización del beat suele funcionar mejor cuando se golpea a mitad del tiempo. Por ejemplo, intente golpear solo en las *snare drums* (tambores) (por lo general los números "2" y "4"). Si el golpe del beat pierde sincronización ligeramente, no se preocupe por golpearlo de nuevo, lo más probable es que el FX aún conserve sincronización. Por otra parte, puede golpear el beat una vez más para re-sincronizar.



En la sincronización del beat, los efectos de abajo marcados con un asterisco (*) tendrán índices o tiempos que están relacionados con el tiempo. Utilice el botón de ÍNDICE/FRECUENCIA para ajustar los múltiplos del tiempo (1x, 2x, 4x, etc).

Para deshabilitar el beat sync (sincronización del beat) y tener un control continuo sobre el índice/tiempo de un efecto, simplemente pulse y mantenga pulsado el botón de *beat sync* hasta que se quede encendido. Ahora el botón de ÍNDICE/FRECUENCIA le permitirá sintonizar una frecuencia o índice de forma precisa.

Canal FX:

2XCOPY*: Una copia de la señal está retardada por un tiempo definido. El fader de SONIDO ORIGINAL/SONIDO DE EFECTO (WET/DRY) actuará como un crossfader de contorno agudo, fundiéndose entre el original (fader de MEZCLA/INTENSIDAD abajo) y el retardado (fader de MEZCLA/INTENSIDAD arriba). Los DJ profesionales normalmente conservarán 2 copias de un disco para así poder realizar juegos malabares como estos con el beat. Intente usar este efecto con la sincronización del golpe del beat y desplace el fader de MEZCLA/INTENSIDAD hacia arriba y abajo al tiempo. Ahora inténtelo con múltiples diferentes del tiempo usando el botón de ÍNDICE. Se está divirtiendo, lo sabemos...cuando haya terminado de molestar a todo el mundo, siga leyendo. ¡Hay más!

TAPE ECHO* [ECO DE CINTA]: Un gran descubrimiento tras la creación del sonido eco en los años 60. Ningún DJ de *reggae*, *jungle*, *house*, *techno*, *hip hop* o *soul* debería pasar sin uno. En modo de *beat sync* (sincronización del beat), el ÍNDICE/FRECUENCIA controla los múltiplos de tiempo. Cuando se deshabilita en *beat sync*, el ÍNDICE/FRECUENCIA controlará de forma continua el tiempo de retraso. El fader de MEZCLA/INTENSIDAD controla la entrada al eco. Esto lo hace muy útil a la hora de seleccionar una frase, una palabra o un beat para el eco. Simplemente, suba el mix (mezcla) momentáneamente durante el fragmento de música que desea enfatizar y bájelo de nuevo. Usted observará que el audio que estaba sonando durante ese tiempo tendrá un eco que se va alejando. Ahora, pruebe a subir el fader de MEZCLA/INTENSIDAD para un compás, entonces corte la música con el conmutador de phono/línea. Déjelo en eco por un momento y vuelva bajar el fader de MEZCLA, vuelva a dar entrada a la música. ¡Felicidades! Ya es usted un artista del remix. ¡ADVERTENCIA! Este eco de cinta, al igual que sus inspiraciones, se saturará y tendrá una alta ganancia de retroalimentación cuando el fader de MEZCLA/INTENSIDAD se ajuste con valores altos. Utilizando el fader de MEZCLA/INTENSIDAD cuidadosamente usted podrá sintetizar sonidos; el truco está en hacerlo de forma progresiva.

ECHO* [ECO]: Efecto de eco regular. La configuración de este eco es ligeramente diferente. Esta vez, el fader de MEZCLA/INTENSIDAD controla la salida del eco. Cuando el fader está hacia arriba, el eco estará activo. Lleve el fader más allá y sufrirá de gran retroalimentación al igual que eco de cinta. Cuando el fader está en abajo, el efecto eco es anulado completamente. Este efecto es muy útil para beats malabares y para el énfasis de frases musicales.

FLANGER*: Barrido del efecto flanger. En modo *beat sync*, el ÍNDICE /FRECUENCIA controla el índice de barrido como un múltiplo de tiempo. Cuando se deshabilite el *beat sync*, en ÍNDICE/FRECUENCIA seguirá controlando el índice de barrido. El ÍNDICE/FRECUENCIA controla la intensidad del efecto flanger.

PHASER*: Barrido del efecto *phase shifter*. Es similar al efecto flanger, salvo en que el flanger tiene un sonido armónico más pronunciado, que recuerda al motor de un jet que pasa por encima. Un *phase shifter* es enarmónico y tiene un sonido más "de zumbido". En modo *beat sync*, el ÍNDICE/FRECUENCIA controla el índice de barrido como un múltiplo de tiempo. Cuando se deshabilite el *beat sync*, el ÍNDICE/FRECUENCIA controlará de forma continua el índice de barrido. La MEZCLA/INTENSIDAD controla la intensidad del efecto *phase shifter*.

FILTER [FILTRO]: Filtro de paso bajo de 4 polos. El ÍNDICE/FRECUENCIA controla la frecuencia esquina del filtro de paso bajo. La MEZCLA/INTENSIDAD controla la resonancia (Q) del filtro de paso bajo. Si se ajusta la resonancia a un nivel alto, el filtro "silbará".

MIC [Micrófono] FX:

VOCODER: Vocoder de onda cuadrada con carácter silbante. El sonido de voz de robot tuvo su inicio en los primeros días de la música electrónica. El ÍNDICE/FRECUENCIA controla el pitch del vocoder. La MEZCLA/INTENSIDAD mezcla entre su voz y el sonido vocoder.

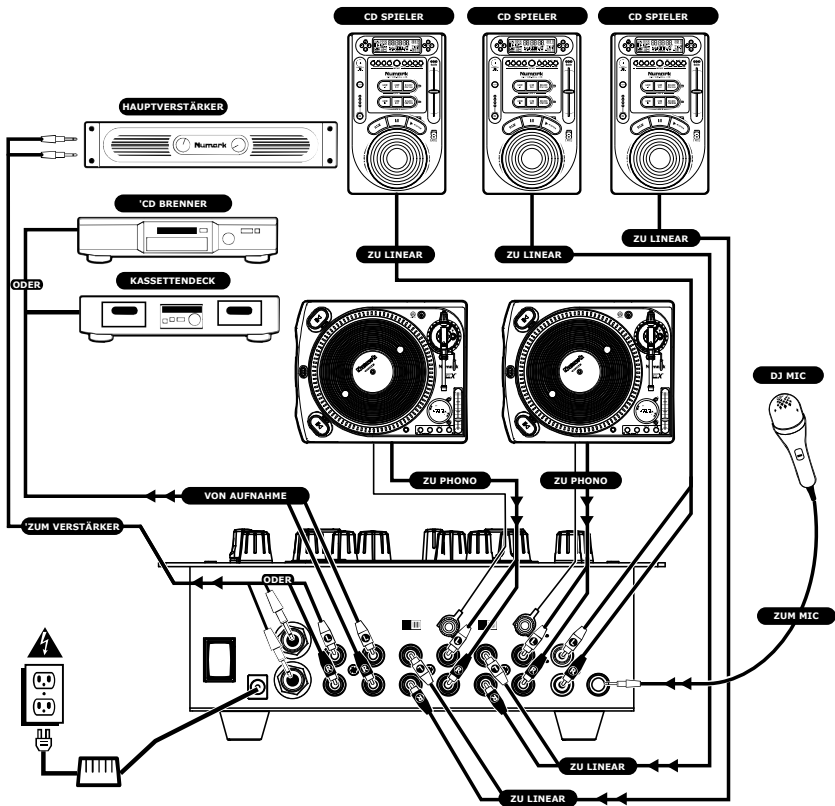
TAPE ECHO* [ECO DE CINTA]: Véase la descripción en la sección "Canal FX".

ECHO* [ECO]: Véase la descripción en la sección "Canal FX".

REVERB 1: Simulador de repercusión Hall. El ÍNDICE/FRECUENCIA controla la caída (el tamaño de la sala), la MEZCLA/INTENSIDAD controla la mezcla de sonido original/sonido de efecto (wet/dry) del efecto reverb.

REVERB 2: Reverb reverso. Un sonido muy espectral. El ÍNDICE/FRECUENCIA controla el tiempo de retardo, la MEZCLA/INTENSIDAD controla la mezcla de sonido original/sonido de efecto (wet/dry) del efecto reverb.

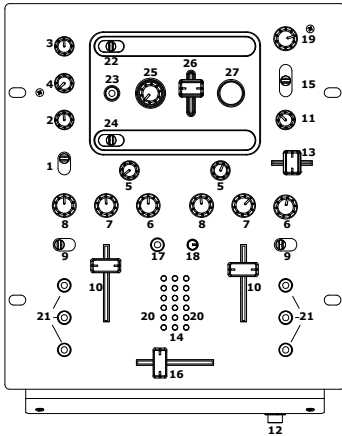
LMT+DISTORT: Distorsión limitada de banda. Grite "¡Que todo el mundo se divierta!" u "¡Otra vez!" con este efecto. ¡Seguro que van saber de lo que habla! El ÍNDICE/FRECUENCIA controla la cantidad de distorsión. La MEZCLA/INTENSIDAD controla la mezcla de sonido original/sonido de efecto (wet/dry) del efecto de distorsión.



MISCHPULT SCHNELLAUFBAUANLEITUNG (DEUTSCH)

1. Versichern Sie sich, daß alle im Anfang dieser Anleitung aufgeführten Teile in der Schachtel enthalten sind.
2. **LESEN SIE DIE SICHERHEITSBROSCHÜRE BEVOR SIE DAS GERÄT BENUTZEN.**
3. Sehen Sie sich dieses Aufbaudiagramm sorgfältig an.
4. Stellen Sie das Mischpult an eine für den Betrieb geeignete Stelle.
5. Stellen Sie sicher, daß sämtliche Vorrichtungen ausgeschaltet sind und alle Fader und Regler auf "Null" stehen.
6. Schließen Sie alle Stereoeingabequellen wie im Diagramm gezeigt an.
7. Schließen Sie die Stereoausgänge an den (die) Verstärker, Kassettendecks und/oder andere Tonquellen an.
8. Schließen Sie das Mischpult und die anderen Geräte an eine Wechselstromversorgung an.
9. Schalten Sie alles in der folgenden Reihenfolge ein.
 - Toneingabequellen (z.B. Plattenspieler oder CD-Spieler)
 - Ihr Mischpult
 - zuletzt, vorhandene Verstärker
10. Beim Ausschalten drehen Sie die Reihenfolge um und schalten Sie
 - Verstärker
 - Ihr Mischpult
 - und zuletzt, vorhandene Eingabequellen, aus
11. Um das Produkt zu registrieren, besuchen Sie bitte <http://www.numark.com>.
Mehr Informationen über dieses Produkt können auf <http://www.numark.com> gefunden werden.

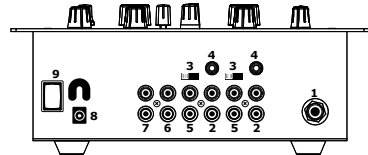
BEDIENUNGSELEMENTE VORDERSEITE



- Mic (Mikrofon)/Aux-Schalter:** aktiviert die Mikrofon-/Aux-Anschlüsse.
- Mic / Aux Gain:** Stellt die Lautstärke der Mikrofon- und AUX-Eingaben ein.
- Mic Höhen:** Dieser Regler stellt die hohen Tonlagen des Mikrofons ein.
- Mic Tiefen:** Stellt die tiefen Tonlagen des Mikrofons ein.
- Kanal Gain:** Stellt den Pre-Fader Eingabepegel ein.
- Kanal Höhen:** Stellt die hohen Tonpegel ein.
- Kanal Mitten:** Stellt die mittleren Tonpegel ein.
- Kanal Bässe:** Stellt die tiefen Tonpegel ein.
- Eingabeauswahl:** Hier kann gewählt werden, mit welcher Eingabequelle der rückseitig angeschlossenen Geräte der Kanal belegt wird.
- Kanal-Fader:** Stellt den Pegel, welcher zur Programmierung gesendet wird, ein.
- Kopfhörerlautstärke:** Stellt die Lautstärke der Kopfhörerausgabe ein.
- Kopfhöreranschluss:** An diesen ¼-Zoll-Anschluß kann Ihr Kopfhörer angeschlossen werden. Beim Ein- und Ausstecken des Kopfhörers sollte die Lautstärke immer auf den niedrigsten Wert eingestellt sein um eine Beschädigung des Kopfhörers und/oder eine Beeinträchtigung Ihres Hörvermögens zu vermeiden.
- Cue-Schieberegler:** Kanäle 1 und 2 können mit diesem Mini-Crossfader vorkontrolliert werden. Schieben dieses Reglers nach links spielt den linken "Kanal-1", und Schieben nach rechts spielt den rechten "Kanal-2".
- Cue-Messer:** Anzeige des Cue-Wiedergabe-Tonpegels. Je nach Stellung des Cue-Auswahlschalters kann dies Master, Kanal1-Kanal2 Mini-Cuefader-Mix oder FX sein. Bei Kanal-1-Kanal-2 zeigt dieser Messer die Spitze, "PFL", Vor-Fader-Pegel der Kanäle 1 und 2. Die Regler für Kanal "Gain" und "EQ" können verwendet werden um die Pegel der Eingangssignale während des Cueings abzugleichen.
- Cue-Auswahlschalter:** Der Cue-Auswahlschalter hat drei Modi:
 - Master: Die Master-Wiedergabe wird zum Kopfhörer geleitet.
 - FX: Die FX-Block-Wiedergabe wird zum Kopfhörer geleitet. Dies ermöglicht Cueing des FX vor Freigabe.
 - CH1-CH2: Ermöglicht Cueing von Kanal1-Kanal2 unter dem Mini-Cuefader
- austauschbarer Crossfader:** mischt den Ton zwischen den Kanälen, welche durch die linken und rechten Zuordnungsschalter zugeordnet sind.
Hinweis: Dieser Fader kann im Falle von Abnutzung vom Bediener ausgewechselt werden. Entfernen Sie einfach die Abdeckung und lösen Sie dann die Schrauben welche den Fader befestigen. Ersetzen Sie den Fader mit einem von Ihrem örtlichen Numark-Händler anerkannten Ersatzteil.
- Crossfader-Richtungsschalter:** Aktivierung dieses Schalters tauscht die Zuordnung von K-1 und K-2 auf dem Crossfader gegeneinander aus.
- Crossfader Neigungskontrolle:** Die Stellung dieses Reglers bestimmt, wie schnell oder intensiv der Crossfader überblendet.

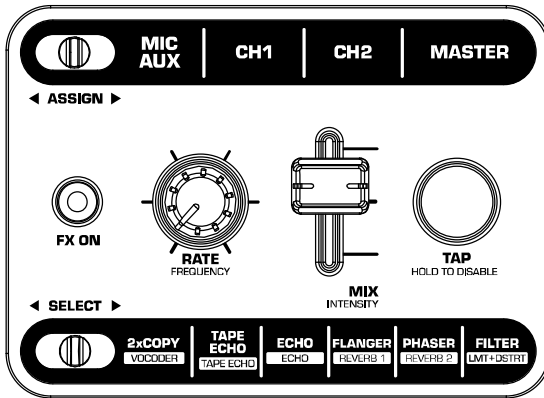
- Master-Wiedergaberegler:** Stellt die Hauptausgabelaustärke ein.
- Master-Messer:** Zeigt den Tonpegel der Master-Wiedergabe an.
- KILL-Schalter:** Um hohe, mittlere oder tiefe Frequenzen zur Erzielung eines einmaligen Effekts zu unterbinden.
- Effektzuordnung:** Wählt den Kanal, welcher bearbeitet werden soll.
- Effektbearbeitung:** Aktiviert den Prozessor.
- Effektauswahl:** Stellt den gewünschten Effekt ein.
- Rate/Frequenz:** Stellt die Rate/Frequenz des Effekts ein. Abhängig vom gewählten Effekt, kann dies eine andauernde Kontrolle oder eine dem Rythmus angepasste Kontrolle sein.
- Effektmischung:** Einstellung des Effektanteils am originalen Sound.
- Rythmus-Tap:** Tippen Sie diesen Knopf zum Tempo (oder zur Hälfte des Tempos) an, um die Effekte mit der Musik abzugleichen. Drücken und halten Sie den Knopf gedrückt um Rythmussynchronisationskontrolle zu unterbinden.

BEDIENUNGSELEMENTE RÜCKSEITE



Hinweis: Es wird empfohlen, das Mischpult vor Ein- und Ausstecken jeglicher Quellen in die Anschlüsse des Mischpults auszuschalten.

- Mikrofon Anschluß:** Mikrofone mit einem ¼" Stecker können an diesen Anschluß angeschlossen werden.
- Phono Anschlüsse:** Dieser Anschluß dient zum Anschließen Ihrer Plattenspieler durch die empfindlichen RIAA Phono-Vorverstärker. Nur Plattenspieler, welche über eine Phono-Ausgabe verfügen, sollten angeschlossen werden. Lineare Plattenspieler und andere Geräte können angeschlossen werden, wenn der rückseitige Phono/Linear-Schalter auf die Linear-Position geschaltet ist.
- Phono/Linear Quelle-Schalter:** Dieser Schalter aktiviert und deaktiviert die empfindlichen RIAA Phono-Vorverstärker. **Falls der Schalter sich in Phono-Position befindet, sollten nur Plattenspieler, welche über eine Phono-Ausgabe verfügen, angeschlossen werden.** Einige Plattenspieler bieten lineare Ausgabe an. Um diese Plattenspieler und andere lineare Geräte wie CD-Spieler zu verwenden, schalten Sie den Anschluß auf Linear.
- GND:** Diese Schraubverbindung sollte zur Sicherheit aller Plattenspieler und anderer Geräte, welche geerdet werden müssen und mit dem Mischpult verbunden sind, verwendet werden.
- Lineare Anschlüsse:** CD-Spieler, Kassettendecks, Sampler oder andere lineare Eingabegeräte sollten an diese Anschlüsse angeschlossen werden.
- Aufnahmeausgabe:** Diese RCA-Ausgabe dient dazu, ein Aufnahmegerät wie z.B. ein Kassettendeck oder einen CD-Recorder anzuschließen. Der Ausgabepegel der Aufnahme basiert auf den Pre-Master-Pegeln.
- Master-Ausgabe (RCA):** Dieser Anschluß dient zum Anschließen eines externen Monitorgeräts wie z.B. einer PA, eines aktiven Monitors oder einer Heimstereoanlage. Der Stereo-Ausgabepegel des Master-Signals wird über den Master-Fader kontrolliert.
- Wechselstrom Ein:** Dieses Mischpult wurde zum Betrieb mit dem beigelegten Stromkabel entworfen. Während das Gerät abgeschaltet ist, stecken Sie das Stromkabel zuerst in das Mischpult und dann in die Steckdose.
- Ein/Aus-Schalter:** Benutzen Sie diesen Schalter, um das Mischpult, nachdem alle Eingabegeräte angeschlossen sind, einzuschalten, um Beschädigung zu vermeiden. Schalten Sie das Mischpult ein, bevor Sie den Verstärker einschalten und schalten Sie den Verstärker aus, bevor Sie das Mischpult ausschalten.



DXM06 Abschnitt Effekte

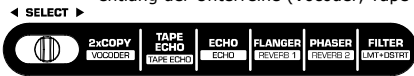
FX-Zuordnung: Kippschalter betätigen um den Kanal, welcher verarbeitet werden soll, auszuwählen.



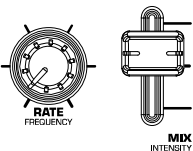
FX-EIN: Aktiviert und De-Aktiviert die Effekte.



FX-Auswahl: Die Effekte können auf die Kanäle MIC/AUX, K1, K2, oder MASTER appliziert werden. Falls FX-Zuordnung auf MIC/AUX eingestellt ist, können Sie von den mit kleiner Schrift beschrifteten 6 FX entlang der Unterreihe (Vocoder, Tape Echo, Echo, Widerhall 1, Widerhall 2, LMT+DSTR) auswählen. Falls auf K1, K2 oder MASTER eingestellt, können Sie von den mit großer Schrift beschrifteten 6 FX entlang der Oberreihe (2XCOPY, Tape Echo, Echo, Flanger, Phaser, Filter) auswählen.



FX-Parameter: Diese Steuerungen sind für jeden Effekt verschieden. **WARNUNG** Während des Lernens dieser Effekte sollten diese langsam eingestellt werden. Spielen mit diesen Effekten ist ein gefährliches Abenteuer. Falls Sie alleine sind, probieren Sie alles. Falls Sie live spielen, vergessen Sie nicht, daß Ihr Publikum manchmal einfach nur das Lied hören möchte. Legen Sie wert auf die Feinheiten!



RYTH SYNC/TAP HILFE: Tippen Sie den Rythmussynchronisator 3-4mal im Rythmus an, um die Effekte auf den Rythmus einzustimmen. Falls die Synchronisation Probleme bereitet, versuchen Sie es noch einmal. Der Rythmussynchronisator funktioniert oft dann am Besten, wenn man ihn zur halben Rythmusgeschwindigkeit antippt. Zum Beispiel, versuchen Sie im Rythmus mit den Snare-Drums (generell auf den Takten "2" und "4") anzutippen. Falls der Rythmstipper etwas außerhalb der Synchronisation liegt, scheuen Sie sich nicht, ihn noch einmal anzutippen, der FX wird die Synchronisation höchstwahrscheinlich beibehalten. Anderenfalls können Sie noch einmal im Takt antippen, um die Synchronisation wieder herzustellen.



Wenn in Synchronisation mit dem Rythmus, arbeiten die unten mit einem Stern (*) markierten Effekte in einer dem Tempo angepassten Rate oder Zeit. Um ein Mehrfaches des Tempos (1x, 2x, 4x, usw.) einzustellen, benutzen Sie den RATE/FREQUENZ-Drehregler.

Um den Rythmussynchronisator auszuschalten und laufende Kontrolle über die Rate/Zeit eines Effektes zu haben, drücken Sie einfach den Rythmussynchronisator-Button und halten Sie ihn gedrückt, bis er beleuchtet bleibt. Nun ermöglicht es Ihnen der RATE/FREQUENZ-Regler eine Rate oder eine Frequenz genau einzustellen. Durch ein weiteres Antippen zum Herausstellen des Buttons wird der Rythmussynchronisator wieder eingeschaltet.

Kanal-FX:

2XCOPY*: Eine Kopie des Signals wird um eine bestimmte Zeit verzögert. Der WET/DRY-Fader fungiert wie ein Sharp-Contour-Crossfader, und blendet zwischen dem Original (MISCHUNG/INTENSITÄT-Fader unten) und der Verzögerung (MISCHUNG/INTENSITÄT-Fader oben). Professionelle DJs werden oftmals 2 Kopien einer Platte benutzen um Tricks solcher Art mit dem Rythmus vorzunehmen. Probieren Sie diesen Effekt mit dem Rythmussynchronisator aus und schieben Sie den Fader für MISCHUNG/INTENSITÄT zum Tempo auf und ab. Probieren Sie es nun mit verschiedenen Mehrfachen des Tempos indem Sie den RATE-Button benutzen. Es macht Spaß, das wissen wir... falls Sie damit fertig sind, jeden zu verärgern, lesen Sie weiter. Es gibt noch viel mehr!

TAPE ECHO*: Ein sehr populärer Echo-Sound, welcher in den Sechzigern entwickelt wurde. Kein Reggae, Jungle, House, Techno, Hip-Hop oder Soul-DJ sollte ohne diesen sein. Im Rythmussynchronbetrieb steuert RATE/FREQUENZ das Tempo vervielfacht. Falls Rythmussynchronisation ausgeschaltet wird, steuert RATE/FREQUENZ weiterhin die Verzögerungsspanne. Der MISCHUNG/INTENSITÄT-Fader steuert die Eingabe in das Echo. Dies ist ideal um einen Notensatz, ein gesungenes Wort oder einen Rythmus für ein Echo auszuwählen. Drehen Sie die Mischung einfach momentan während des zur Hervorhebung gewünschten Ausschnitts auf und drehen Sie es wieder herunter. Sie werden merken, wie der Ton, welcher während dieser Zeit gespielt wurde, nun ausehoet. Versuchen Sie nun, den MISCHUNG/INTENSITÄT-Fader ein wenig nach oben zu schieben und schalten Sie die Musik mit dem Phono/Line-Schalter aus. Lassen Sie es etwas Widerhallen, dann bringen Sie den MISCHUNGS-Fader wieder herunter und schalten Sie die Musik wieder ein ... Herzlichen Glückwunsch! Sie sind nun ein Remix-Künstler. **WARNUNG!** Dieses Tape-Echo, ebenso dessen Inspirationen, wird saturieren und einen hohen Rückkopplungs-Gain haben, falls der MISCHUNG/INTENSITÄT-Fader hoch eingestellt ist. Durch vorsichtiges Verschieben des MISCHUNG/INTENSITÄT-Faders können Sie Sounds synthetisieren; das Geschick liegt darin, sie zu zähmen.

ECHO*: Herkömmlicher Echoeffekt. Die Konfiguration dieses Echos ist etwas unterschiedlich. Dieses Mal steuert der MISCHUNG/INTENSITÄT-Fader die Ausgabe des Echos. Falls der Fader oben ist, kommt das Echo. Schieben Sie den Fader weiter und eine starke Rückkopplung wird auftreten ebenso wie beim Tape-Echo. Falls sich der Fader ganz unten befindet, wird das Echo total abgestellt. Dieser Effekt ist zum Jonglieren mit Rythmen und zur Hervorhebung musikalischer Notensätze.

FLANGER*: Sweeping-Flanger-Effekt. Im Rythmussynchronbetrieb steuert RATE/FREQUENZ die Sweep-Rate als eine Mehrfachzahl des Tempos. Wenn die Rythmussynchronisation abgeschaltet ist, steuert RATE/FREQUENZ die Sweep-Rate weiterhin. MISCHUNG/INTENSITÄT steuert die Intensität des Flange-Effekts.

PHASER*: Sweeping-Phase-Verlagerungseffekt. Dieser ist ähnlich zum Flanger-Effekt, nur daß der Flanger einen mehr ausgeprägten, harmonischen Sound, ähnlich dem eines überfliegenden Düsentriebwerks hat. Ein Phasenverlagerer ist enharmonisch und hat einen "rauschenderen" Sound. Im Rythmussynchronbetrieb steuert RATE/FREQUENZ die Sweep-Rate als eine Mehrfachzahl des Tempos. Wenn die Rythmussynchronisation abgeschaltet ist, steuert RATE/FREQUENZ die Sweep-Rate weiterhin. MISCHUNG/INTENSITÄT steuert die Intensität des Phasenverlagerungseffekts.

FILTER: 4-poliger Tiefenpaß-Filter. RATE/FREQUENZ steuert die Eck-Frequenz des Tiefenpaßfilters. MISCHUNG/INTENSITÄT steuert die Resonanz (Q) Tiefenpaßfilters. Bei hoher Resonanzeinstellung "pfeift" der Filter.

MIC FX:

VOCODER: Square-Wave-Vocoder mit Sibilance. Roboterstimmen direkt von den Anfängen der elektronischen Musik. RATE/FREQUENZ steuert den Pegel des Vocoders. MISCHUNG/INTENSITÄT mischt Ihre Stimme mit dem Vocoder-Sound.

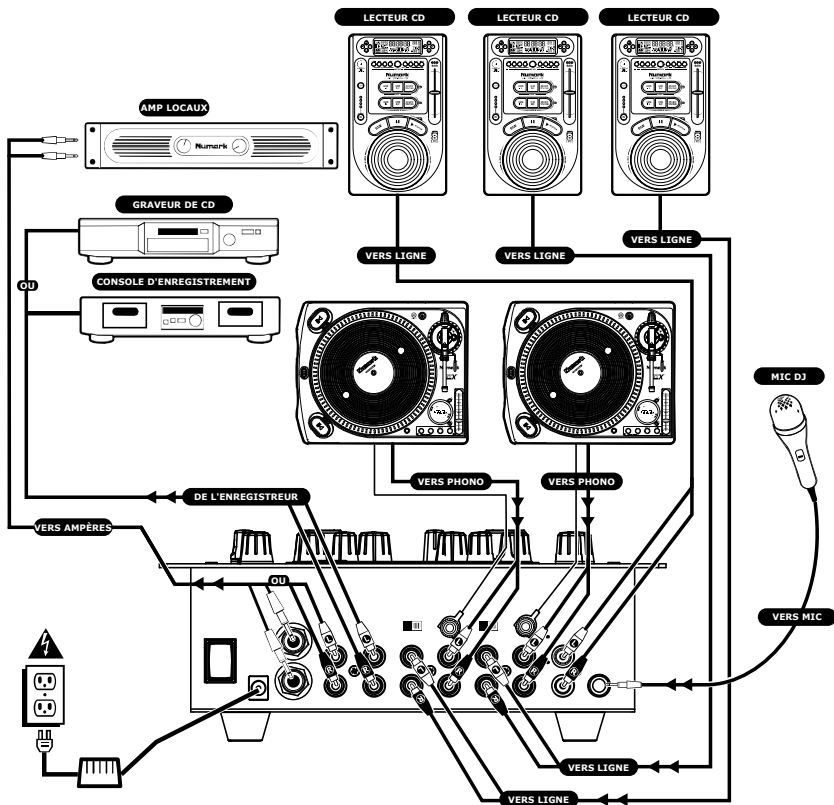
TAPE ECHO*: Sehen Sie dazu die Beschreibung in Abschnitt, "Kanal FX".

ECHO*: Sehen Sie dazu die Beschreibung in Abschnitt, "Kanal FX".

WIDERHALL 1: Hallen-Widerhall-Simulator. RATE/FREQUENZ steuert das Abfallen (Größe des Raumes), MISCHUNG/INTENSITÄT steuert die Wet/Dry-Mischung des Widerhalleseffekts.

WIDERHALL 2: Umkehr-Widerhall. Ein sehr schauerlicher Sound. RATE/FREQUENZ steuert die Verzögerung, MISCHUNG/INTENSITÄT steuert die Wet/Dry-Mischung des Widerhalleseffekts.

LMT+VERZERRUNG: Band-limitierte Verzerrung. Rufen Sie "Rock the house!" oder "REWIND!!!" mit diesem Effekt. Die werden das auf jeden Fall kapieren! RATE/FREQUENZ steuert den Grad der Verzerrung, MISCHUNG/INTENSITÄT steuert die Wet/Dry-Mischung des Verzerrungseffekts.

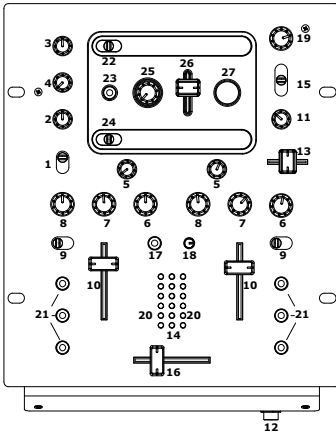


GUIDE D'INSTALLATION RAPIDE DU MIXER (FRANÇAIS)

1. Vous assurer que tous les articles énumérés au début de ce guide sont inclus dans la boîte.
2. **LIRE LE LIVRET D'INSTRUCTION DE SÉCURITÉ AVANT DE FAIRE USAGE DU PRODUIT**
3. Étudier le diagramme de montage.
4. Placer le mixer dans une position appropriée pour l'utilisation.
5. Vous assurer que tous les dispositifs sont éteints et que tous les atténuateurs (faders) sont à « zéro »
6. Connecter toutes les sources d'entrée (input) de la stéréo tel qu'indiqué sur le diagramme.
7. Brancher toutes les sources de sortie (output) à l'amplificateur(s) de puissance, consoles d'enregistrement et/ou source(s) d'audio.
8. Branchez votre mixer et autres dispositifs à l'alimentation de courant alternatif (AC)
9. Tout allumer dans l'ordre qui suit.
 - sources d'entrée (input) audio (i.e. platines ou lecteurs de disques compacts
 - votre mixer
 - en dernier, tout amplificateur.
10. Pour éteindre, toujours inverser l'opération :
 - Éteindre les amplificateurs
 - votre mixer
 - en dernier lieu, tous les dispositifs d'entrée (input)
11. Allez à <http://www.numark.com> pour enregistrer le produit.

Vous trouverez plus d'information sur ce produit à <http://www.numark.com>

CARACTÉRISTIQUES DU PANNEAU AVANT

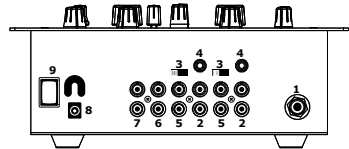


- Bouton microphone/auxiliaire** : Active l'entrée microphone/auxiliaire.
- Gain du Mic/Aux** : Ce bouton ajuste le volume de l'entrée (input) du microphone.
- Mic Aigu (treble)** : Ce bouton ajuste les sons aigus du microphone.
- Mic Bass (bass)** : Ce bouton ajuste les sons de basses du microphone.
- Gain par Voie (channel)** : Ce contrôleur rotatif ajuste le niveau d'entrée (input) du préamplificateur.
- Voie Aiguë (treble)** : Ce contrôleur rotatif ajuste le niveau des sons aigus (treble).
- Voie moyenne (middle)** : Ce contrôleur rotatif ajuste le niveau des demi-sons (middle-tone).
- Voie grave (bass)** : Ce contrôleur rotatif ajuste le niveau des sons graves. (low-tone).
- Entrée Sélecteur : Sélectionne quelle source d'entrée est acheminée à la voie à partir des unités reliées au panneau arrière.
- Atténuateur de Voie (channel Fader)** : Ajuste le niveau acheminé au programme.
- Volume des écouteurs** : Ajuste le niveau du volume de la sortie des écouteurs. (output).
- Prise des écouteurs** : Vos écouteurs peuvent être branchés à ce terminal de 1/4". Le volume devrait toujours être à sa tonalité la plus faible lors de la connexion et de la déconnexion pour prévenir les dommages aux écouteurs et/ou à votre ouïe.
- Curseur de pré-écoute** : Voies 1 et 2 peuvent être visionnées en se servant de ce mini crossfader. En le glissant vers la gauche, seul le canal 1 joue et en le glissant vers la droite, seul le canal 2 joue. « voie-2 ».
- Compteur de pré-écoute** : Affiche le niveau de sortie du signal. Selon le sélecteur de pré-écoute, cela peut être le principal, voie 1-2, le mini atténuateur de pré-écoute ou l'effet. Le compteur indique le maximum, « PFL » de voies 1 et 2. Vous pouvez utiliser le contrôle des voies (channels) « Gain » et « EQ » pour harmoniser les niveaux d'entrée (input) de signal durant la synchronisation.
- Sélecteur de pré-écoute : Le sélecteur de pré-écoute à 3 modes :
 - Principal : La sortie principale est acheminée aux écouteurs.
 - FX : La sortie de réduction d'effet est acheminée aux écouteurs, ce qui permet de faire l'écoute de l'effet avant de l'utiliser.
 - Voie 1-2** : Permet la pré-écoute des voies 1-2 en utilisant le mini atténuateur de pré-écoute.
- Crossfader remplaçable** : Le fader à coulisse mixe l'audio entre les voies de gauche et de droite.

Note : Ce fader peut être remplacé par l'utilisateur si jamais il se détériore. Simplement enlever le panneau devant ensuite enlever les vis qui le retiennent en place. Remplacer le fader par un remplacement de qualité autorisé par votre détaillant local Numark.
- Le Bouton de Direction Crossfader** : L'activation de cet interrupteur inversera la mission du CH-1 et CH-2 sur le crossfader.

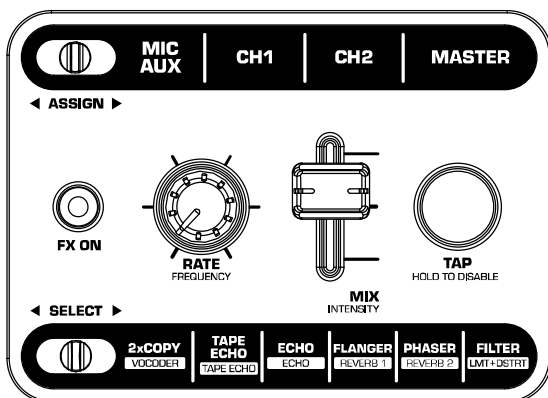
- Commande de pente du crossfader** : La position de ce bouton déterminera à quelle vitesse ou intensité le crossfader fera le mélange.
- Sortie Principale (RCA)** : Ce contrôleur rotatif ajuste la sortie du volume principal.
- Compteur principal** : Indique le niveau audio de la sortie principale.
- Interrupteurs coupe-circuits** : Éliminent les fréquences hautes, moyennes et les basses pour un effet unique.
- Assignment des effets** : Sélectionne la voie à utiliser.
- Traitement d'effets** : active le processeur.
- Sélecteur d'effet** : Régle l'effet désiré.
- Rythme/Fréquence** : Ajuste le rythme et la fréquence de l'effet. Selon l'effet sélectionné, peut être continu ou synchronisé au rythme.
- Effet du Mix** : Ajuste le niveau d'effet à être mixé avec le son original.
- Touche tempo** : Tapez ce bouton au tempo (ou à la moitié du tempo) pour aligner des effets en musique. Appuyez et maintenez le bouton pour neutraliser la commande de synchronisation du battement.

CARACTÉRISTIQUES DU PANNEAU ARRIÈRE



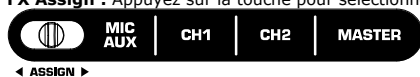
Note : Il est recommandé d'éteindre le mixer avant de brancher ou débrancher n'importe laquelle des sources d'entrée (input) du mixer.

- Entrée de Microphone (input)** Les microphones ayant un raccord de 1/4" peuvent être connectés à ce terminal d'entrée.
- Entrée Phono** : Cette entrée sert à vos connexions de platines aux préamplificateurs sensibles du phono RIAA. Seules les platines avec niveau de sortie (output) pour phono pourront être reliées. Niveau d'alignement des platines et autres dispositifs peuvent être reliés si l'interrupteur de la Ligne/Phono du panneau arrière est positionné sur la ligne.
- Ligne/Phono De l' Interrupteur Source (switch)** : Cet interrupteur active et désactive les préamplificateurs sensibles de phono RIAA. **Seules les platines ayant un niveau de sortie (output) peuvent être reliées quand l'interrupteur est en position phono.** Il y a des platines qui offrent une sortie (output) à niveau en ligne. Pour utiliser ces platines et autres dispositifs comme lecteurs de disques compacts, changer l'entrée à Ligne **GND** : Ce raccord à vis devrait être utilisé pour stabiliser toutes platines et autres les dispositifs branchés au mixer qui ont besoin d'être mis à terre (grounded).
- Entrée de Ligne (input)** : Lecteur de disque compact, lecteur de cassette, Samplers ou autres dispositifs de niveau à ligne devraient être branchés à ces entrées.
- Sortie d'enregistrement** : Cette sortie (output) RCA est pour la liaison d'un dispositif d'enregistrement telle une console d'enregistrement ou un enregistreur de disque compact. Le niveau de sortie (output) pour enregistrer est basé sur les niveaux pré-originiaux (pre-master).
- Sortie Principale (RCA)** : La sortie est pour brancher un dispositif de surveillance externe tel un système PA, moniteur alimenté ou une chaîne stéréo maison. Le niveau du stéréo original, le signal de sortie (output) étant contrôlé par le fader original.
- CA In** : Le mixer est construit pour fonctionner depuis l'alimentation électrique qui est incluse avec l'unité. Pendant la puissance est fermée (off), brancher l'alimentation électrique dans le mixer en premier, ensuite branchez le dans la prise de sortie (output).
- Interrupteur de courant électrique** : Utiliser cet interrupteur pour faire fonctionner le mixer après que toutes les autres dispositifs sont déjà branchés (ON) pour prévenir un dommage à votre équipement. Activer le mixer avant d'allumer (ON) les amplificateurs et éteindre les amplificateurs à OFF avant désactiver le mixer.



Section effets pour la console DXM06

FX Assign : Appuyez sur la touche pour sélectionner le canal que vous désirez traiter.



FX ON : Active et désactive les effets.



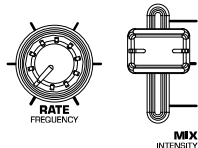
FX ON

FX Select : Les effets peuvent être appliqués aux entrées MIC/AUX, CH1, CH2 ou au MASTER. Lorsque FX Assign est affecté à l'entrée MIC/AUX, vous pouvez choisir parmi les six effets écrits en petit sur la rangée inférieure (Vocoder, Tape echo, Echo, Reverb 1, Reverb 2, LMT+DSTR). Lorsqu'il est affecté aux entrées CH1, CH2 or MASTER, vous pouvez choisir parmi les six effets écrits en gros sur la rangée supérieure (2XCOPY, Tape Echo, Echo, Flanger, Phaser, Filter).



Flanger, Phaser, Filter).

FX Parameters : Ces réglages diffèrent selon l'effet. **Avertissement :** Il faut vous ajuster lentement durant l'apprentissage de ces effets. Ces effets sont dangereusement amusants. Lorsque vous êtes seul, laissez libre cours à votre imagination. Mais lorsque vous vous produisez devant public, rappelez-vous que la foule parfois veut tout simplement entendre la chanson. Soyez subtile!



BEAT SYNC/TAP ASSIST : Pour synchroniser les effets au tempo, tapez en rythme sur le beat sync trois à quatre fois. S'ils ne sont pas synchronisés, recommencez. Le beat sync semble mieux fonctionner en tapant la moitié du tempo. Par exemple, essayez de taper sur les caisses claires (typiquement au 2^{ème} et 4^{ème} coup). Si le beat sync perd le rythme légèrement, vous n'êtes pas obligé de recommencer, l'effet restera probablement synchronisé. Dans le cas contraire, retapez une fois pour resynchroniser.



TAP HOLD TO DISABLE

Lorsque vous êtes en mode beat sync, les effets marqués d'un astérisque (*) auront une vitesse ou durée liés au tempo. Utilisez le bouton RATE/FREQUENCY pour régler les multiples du tempo (1x, 2x, 4x, etc.).

Pour désactiver le beat sync et avoir le contrôle continu sur la vitesse et la durée d'un effet, appuyez et maintenez enfoncé la touche beat sync jusqu'à ce qu'elle demeure allumée. Maintenant le bouton RATE/FREQUENCY vous permettra de régler la vitesse ou la fréquence. Pour réactiver le beat sync, retapez le rythme à nouveau.

Channel FX (effet des voies) :

2XCOPY*: Une copie du signal est retardée selon une durée définie. L'atténuateur du signal traité/non traité (WET/DRY) agit comme un fondu enchaîné marqué, permettant une transition entre le signal original (l'atténuateur MIX/INTENSITY sur pente ascendante) et celui retardé (l'atténuateur MIX/INTENSITY sur pente descendante). Les DJ professionnels se font souvent une copie d'un disque pour faire des effets de rythme de ce type. Essayez cet effet avec le beat tap sync et déplacez l'atténuateur MIX/INTENSITY de haut en bas au rythme du tempo. Maintenant, essayez de modifier les multiples du tempo avec le bouton RATE. Vous vous amusez beaucoup, nous comprenons très bien... Lorsque vous aurez terminé d'ennuyer tous le monde avec vos essais, lisez la suite. Il y en a encore plus!

TAPE ECHO* : Un effet de retard (écho) très recherché qui a été développé dans les années soixante. Aucun DJ reggae, jungle, house, techno, hip hop ou soul ne devrait s'en passer. En mode beat sync, le bouton RATE/FREQUENCY commande le multiple du tempo. Lorsque le beat sync est désactivé le RATE/FREQUENCY commande en continu le temps de retard (delay). L'atténuateur MIX/INTENSITY commande l'entrée du signal dans l'effet de retard (echo). Très utile pour sélectionner une phrase, un mot ou un rythme à reproduire. Vous n'avez qu'à augmenter le mixage durant le segment de musique que vous désirez accentuer et le diminuer une fois le segment terminé. Vous remarquerez que le son qui jouait durant ce temps va maintenant avoir un effet de retard (écho). Maintenant, essayez d'augmenter le MIX/INTENSITY pour une mesure en coupant la musique avec l'interrupteur phono/line. Laissez l'effet de retard quelques secondes, rebaissez ensuite l'atténuateur MIX et réintégrez la musique. Félicitations ! vous êtes maintenant un artiste du mixage. Avertissement! Le tape echo (echo de bande), tout comme ses inspirations, peuvent saturer le signal et fournir un niveau de rétroaction élevé lorsque l'atténuateur MIX/INTENSITY est élevé. En augmentant doucement l'atténuateur MIX/INTENSITY vous pouvez synthétiser des sons. Le truc, c'est de les apprivoiser.

ECHO* : Effet de retard standard. La configuration de cet effet de retard est légèrement différente. Durant cet effet, l'atténuateur MIX/INTENSITY commande la sortie de l'effet de retard (echo). Il faut monter l'atténuateur pour produire l'effet de retard (echo). Plus vous montez l'atténuateur, le niveau de rétroaction sera élevé comme pour le tape echo (écho de bande). Lorsque l'atténuateur est au plus bas, l'effet de retard est coupé complètement. Cet effet est très utile pour jongler avec la mesure et pour souligner certaines expressions.

FLANGER* : Effet flanger avec balayage. En mode beat sync, le bouton RATE/FREQUENCY commande la vitesse de balayage comme un multiple du tempo. Lorsque le beat sync est désactivé le RATE/FREQUENCY commande en continu la vitesse de balayage. L'atténuateur MIX/INTENSITY commande l'intensité de l'effet Flanger.

PHASER* : Effet de déphasage. Effet similaire au flanger sauf que ce dernier a un son harmonique plus prononcé, comme si un avion à réaction vous passait au-dessus de la tête. Le déphaseur est enharmonique et a une sonorité qui ressemble plus à celle produite par le mouvement d'une vague. En mode beat sync, le bouton RATE/FREQUENCY commande la vitesse de balayage comme un multiple du tempo. Lorsque le beat sync est désactivé le RATE/FREQUENCY commande en continu la vitesse de balayage. L'atténuateur MIX/INTENSITY commande l'intensité de l'effet de déphasage.

FILTER: Filtre passe-bas à quatre bandes. Le bouton RATE/FREQUENCY commande la fréquence de coupure du filtre passe-bas. Le bouton MIX/INTENSITY commande l'effet de résonance du filtre passe-bas. À haute résonance le filtre produira un sifflement.

MIX FX :

VOCODER : Vocodeur à signaux carrés avec sifflement. Une voix de robot sortie tout droit des années de la musique électronique. Le bouton RATE/FREQUENCY commande la tonalité du vocodeur. MIX/INTENSITY fait le mixage de votre voix et du son produit par le vocodeur.

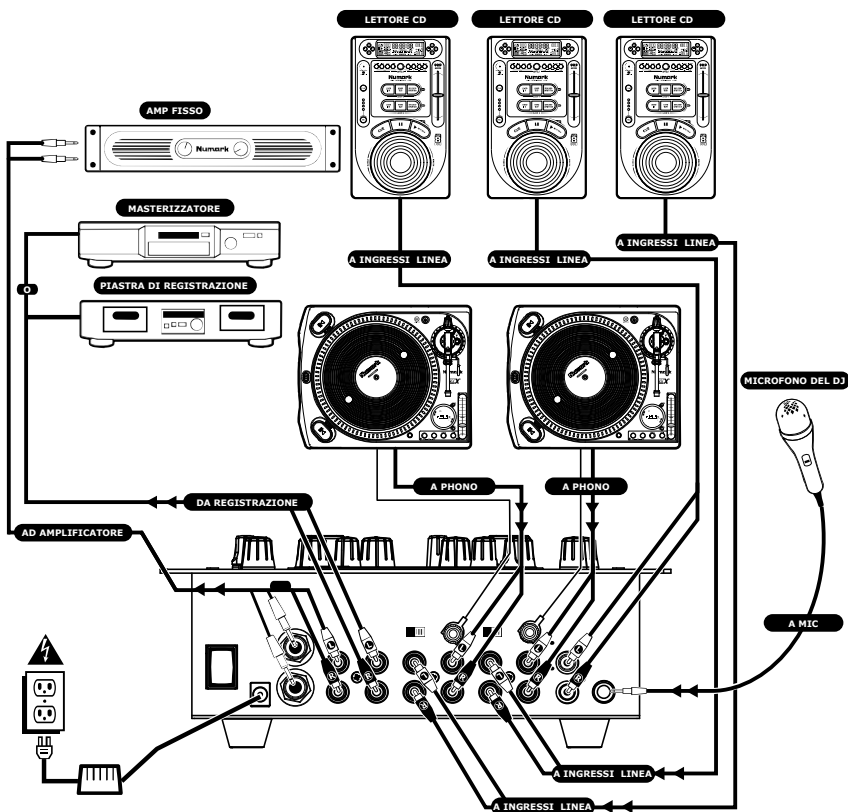
TAPE ECHO* : Voir la description dans la section « Channel FX ».

ECHO* : Voir la description dans la section « Channel FX ».

REVERB 1: Simulateur de réverbération hall. Le bouton RATE/FREQUENCY commande le decay ou décroissance (grandeur de la pièce), le bouton MIX/INTENSITY commande le signal traité/non traité (wet/dry) de l'effet de réverbération.

REVERB 2 : Réverbération inversée. Un son très sinistre. Le bouton RATE/FREQUENCY commande la durée du decay ou décroissance, le bouton MIX/INTENSITY commande le signal traité/non traité (wet/dry) de l'effet de réverbération.

LMT+DISTORT: Distorsion à bande limitée. Criez « BRASSEZ LA CABANE! » ou « REWIND!!! » avec cet effet. Ils comprendront vite l'idée! Le bouton RATE/FREQUENCY commande le niveau de distorsion, le bouton MIX/INTENSITY commande le signal traité/ non traité (wet/dry) de l'effet de distorsion.

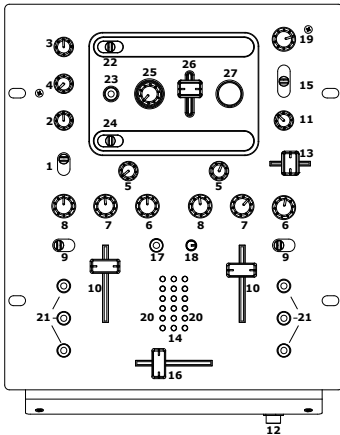


MANUALE RAPIDO DI MONTAGGIO DEL MIXER (ITALIANO)

1. Verificate che tutti gli elementi elencati sul frontespizio di questo manuale siano inclusi nella confezione.
2. **PRIMA DI UTILIZZARE IL PRODOTTO LEGGETE IL LIBRETTO DELLE ISTRUZIONI DI SICUREZZA**
3. Esaminate attentamente lo schema di montaggio.
4. Posizionate il mixer in modo adeguato all'operazione.
5. Assicuratevi che tutti i dispositivi siano spenti e che tutti i fader siano a "zero"
6. Collegate tutti gli ingressi stereo come indicato nello schema.
7. Collegate le uscite stereo agli amplificatori, alle piastre di registrazione e/o a sorgenti audio.
8. Collegate il vostro mixer e gli altri dispositivi alla corrente c.a.
9. Accendete tutto nel seguente ordine:
 - sorgenti di ingresso audio (cioè le piastre o i lettori CD)
 - il vostro mixer
 - per ultimi, tutti gli amplificatori
10. Al momento dello spegnimento, invertite sempre questa operazione,
 - spegnendo gli amplificatori,
 - il vostro mixer,
 - per ultimi, tutti i dispositivi di ingresso
11. Andate sul sito <http://www.numark.com> per la registrazione del prodotto.

Potrete trovare ulteriori informazioni relative a questo prodotto sul sito <http://www.numark.com>

CONFIGURAZIONE PANNELLO ANTERIORE



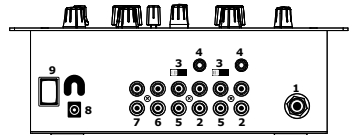
- Tasto Mic / Aux:** Attiva gli ingressi Mic / Aux.
- Guadagno Mic / Aux:** Regola il volume del microfono e degli ingressi AUX.
- Mic Acuti (Treble):** Regola i toni acuti del microfono.
- Mic Bassi (Bass):** Regola i toni bassi del microfono.
- Guadagno Canale:** Regola il livello degli ingressi pre-fader.
- Canale Acuti (Treble):** Regola il livello dei toni acuti.
- Canale Medi:** Regola il livello dei toni medi.
- Canale Bassi (Bass):** Regola il livello dei bassi.
- Selettore di Ingressi:** Selezione quale sorgente di input verrà incanalata dalle unità connesse al pannello posteriore.
- Cursori (Fader) Canale:** Regola il livello inviato al missaggio del programma.
- Volume Cuffie:** regola il livello del volume dell'uscita delle cuffie stereofoniche.
- Jack Cuffie:** Le vostre cuffie possono essere connesse a questo terminale da 1/4". Il volume dovrebbe sempre essere impostato al minimo durante l'inserimento ed il disinserimento delle cuffie per prevenire danni alle cuffie stesse e/o al vostro udito.
- Cursori Cue:** Usando questo mini-crossfader si può effettuare un ascolto preliminare dei Canali 1 e 2. Facendolo scorrere a sinistra suonerà il "canale-1" di sinistra, facendolo scorrere a destra suonerà il "canale-2" di destra.
- Misuratore Cue:** Visualizzazione del livello Audio dell'uscita cue. A seconda di come viene impostato il Selettore Cue, questo può essere Master, CH1-CH2 mini cue-fader mix, o FX. Quando si trova in CH1-CH2 il misuratore mostra il picco, "PFL", livelli Pre Fader dei canali 1 e 2. Potete usare i controlli "Guadagno canale" ed "EQ" per abbinare i segnali in ingresso durante il cueing.
- Selettore Cue:** Il Selettore Cue ha 3 modalità:
 - Master: Alle cuffie viene incanalata l'Uscita Master.
 - FX: Alle cuffie viene incanalata l'uscita del blocco FX. Questo vi permette di eseguire il cueing di FX prima di applicarlo.
 - CH1-CH2: Permette il cueing di CH1-CH2 utilizzando il mini cue-fader.
- Crossfader Sostituibile:** Questo fader a cursore miscela l'audio tra i canali assegnati agli interruttori di assegnazione di sinistra e di destra.

Attenzione: Il cursore è sostituibile dall'utente caso mai si dovesse usurare. Rimuovete semplicemente il pannello frontale e le viti che lo mantengono in posizione. Sostituite il cursore con un ricambio autorizzato che troverete presso il vostro rivenditore locale Numark.

- Tasto Direzione Crossfader:** L'attivazione di questo interruttore inverte l'assegnazione del CH-1 e CH-2 sul crossfader.
- Controllo Taglio Crossfader:** La posizione di questa manopola determina quanto il crossfader misurerà velocemente od intensamente.

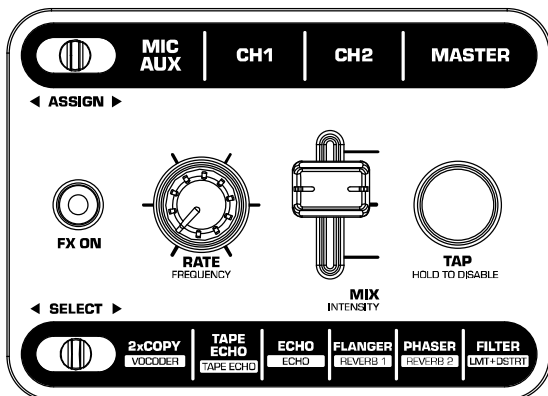
- Manopola Uscita Master:** Regola il volume dell'uscita principale.
- Misuratore Master:** Mostra il livello audio dell'uscita master.
- Interruttori KILL:** Elimina le frequenze Alte, Medie, o Basse per ottenere un effetto eccezionale.
- Assegnazione Effetti:** Selezione il canale da processare.
- Processo Effetti:** attiva il processore.
- Selezione Effetti:** Imposta l'effetto desiderato.
- Rate/Frequenza:** Regola la Rate/ Frequenza dell'effetto. A seconda dell'effetto selezionato, il controllo può essere continuo o sincronizzato al beat.
- Missaggio Effetti:** Regola la quantità di effetti da miscelare con il suono originale.
- Battito "Beat":** Battere questo tasto a tempo (o a mezza tempo) per allineare gli effetti alla musica. Premere il tasto e mantenerlo premuto per disabilitare il controllo beat sync.

CONFIGURAZIONE PANNELLO POSTERIORE



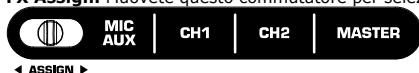
Attenzione: Il mixer deve essere spento prima di connettere o disconnettere qualsiasi sorgente agli ingressi del mixer stesso.

- Ingresso Microfono:** A questi terminali di ingresso possono essere connessi microfoni con connettori a 1/4"
- Ingressi Phono:** Questi ingressi vengono utilizzati per connettere i vostri piatti attraverso i preamplificatori sensibili phono RIAA. A questi ingressi devono essere collegati solo piatti con uscite di livello phono. Piatti ed altri dispositivi con uscite a livello di linea possono esservi collegati se il commutatore sorgente Phono/Linea è impostato su linea.
- Commutatore Sorgente Phono/Linea:** Questo commutatore attiva e disattiva i preamplificatori phono RIAA. **Solo piatti con uscite a livello phono devono essere assegnati quando il commutatore è in posizione phono.** Alcuni piatti presentano uscite a livello di linea. Per utilizzare questi piatti e altri dispositivi a livello di linea quali i lettori CD, commutate gli ingressi su Linea.
- GND:** Questo connettore a vite dev'essere utilizzato per assicurare piatti o altri dispositivi collegati al mixer che richiedono una messa a terra.
- Ingressi Linea:** Lettori CD, Piastre di Registrazione, Campionatori o altri dispositivi con ingressi a livello di linea devono essere collegati a questi ingressi.
- Uscita Registrazione:** Questa uscita RCA è designata al collegamento di dispositivi di registrazione quali una piastra di registrazione o un registratore CD. Il livello di uscita del registratore è basato sui livelli pre-master.
- Uscita Master (RCA):** Questa uscita è designata al collegamento di dispositivi di monitoraggio esterni quali un sistema di diffusione sonora, diffusori o un impianto di home stereo. Il livello del segnale di uscita stereo master è regolata dall'attenuatore (fader) del master.
- Collegamento CA:** Questo mixer è predisposto al funzionamento tramite l'insieme dei componenti di alimentazione forniti con l'unità. Quando l'alimentazione è spenta, inserite la spina dell'alimentazione prima nel mixer, e quindi collegatela alla presa di corrente.
- Interruttore di Accensione:** Utilizzate questo interruttore per accendere il mixer solo dopo che sono stati collegati tutti i dispositivi di ingresso per prevenire danni al vostro equipaggiamento. Accendete il mixer prima di accendere gli amplificatori e spegnete gli amplificatori prima di spegnere il mixer.



Sezione effetti DXM06

FX Assign: Muovete questo commutatore per selezionare il canale che vorreste elaborare.



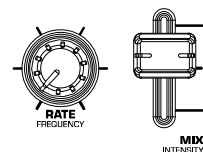
FX ON: Attiva e disattiva gli effetti



FX Select: Gli effetti possono essere applicati a MIC/AUX, CH1, CH2, o MASTER. Quando FX Assign è impostato su MIC/AUX, potete selezionare uno dei 6 FX scritti in piccolo a livello dell'ultima riga (Vocoder, Tape echo, Echo, Reverb 1, Reverb 2, LMT+DSTR). Quando è impostato su CH1, CH2 o MASTER, potete selezionare uno dei 6 FX scritti in grosso a livello della riga superiore (2xCopy, Tape Echo, Echo, Flanger, Phaser, Filter).



FX Parameters: Questi comandi cambiano a seconda degli effetti. **ATTENZIONE** Eseguite le regolazioni lentamente mentre imparate a utilizzare questi effetti. Giocare con questi effetti è pericolosamente divertente. Quando suonate da soli, fate follie. Quando suonate dal vivo, ricordatevi che a volte il vostro pubblico vuole soltanto ascoltare la canzone. Siate astuti!



BEAT SYNC/TAP ASSIST: Per allineare gli effetti al beat, battete il beat sync al ritmo 3-4 volte sul beat. Se incontra problemi a sincronizzare, provate ancora. Il beat sync spesso funziona meglio se viene battuto a tempo dimezzato. Per esempio, provate a battere solo le percussioni (solitamente il "2" e "4" segnale). Se il beat tap perde leggermente in sync, non preoccupatevi di batterlo nuovamente, probabilmente FX rimarrà comunque sincronizzato. In caso contrario, potete battere una volta su beat per ri-sincronizzare.



Quando vi trovate in beat sync, i seguenti effetti evidenziati con un asterisco (*) avranno ritmi o tempi basati sul tempo. Utilizzate la manopola RATE/FREQUENCY per regolare i multipli del tempo (1x, 2x, 4x, ecc.).

Per disattivare beat sync e avere un controllo continuo sul ritmo/tempo di un effetto, sarà sufficiente premere il tasto beat sync e mantenere la pressione fino a quando rimarrà acceso. Ora la manopola RATE/FREQUENCY vi consentirà di accordare con precisione il ritmo o la frequenza. Per riattivare il beat sync, battete di nuovo leggermente su beat.

Canale FX:

- 2XCOPY*:** Una copia del segnale è rimandata (delay) per un periodo definito. Il fader WET/DRY agirà come un preciso taglio del crossfader, sfumando dall'originale (fader MIX/INTENSITY in basso) al delay (fader MIX/INTENSITY in alto). I DJ professionisti spesso terranno 2 copie di un disco in modo da poter mettere in pratica trucchetti di beat juggling come questi. Provate a usare questo effetto con il beat tap sync e muovete il fader MIX/INTENSITY su e giù a tempo. Ora provate con diversi multipli di tempo usando la manopola RATE. Lo sappiamo, vi state divertendo... quando ne avrete avuto abbastanza di infastidire tutti, continuate a leggere. C'è di più!
- TAPE ECHO*:** Un eco molto richiesto sviluppato negli anni '60. Nessun DJ reggae, jungle, house, techno, hip hop o soul potrebbe farne a meno. In modalità beat synch, il comando RATE/FREQUENCY controlla il multiplo di tempo. Quando beat synch è disattivato, RATE/FREQUENCY controllerà in maniera continua il tempo di ritardo. Il fader MIX/INTENSITY controlla l'ingresso nell'eco. Questo lo rende molto utile per selezionare una frase, una parola o un battito da echeggiare. Semplicemente, alzate momentaneamente il mix durante il ritaglio musicale che desiderate enfatizzare, e poi riportatelo in basso. Noterete che l'audio che stava suonando in quel momento ora risuona nell'eco. Ora, provate ad alzare il fader MIX/INTENSITY per una misura, quindi a tagliare fuori la musica con l'interruttore cutting phono/linea. Lasciatelo echeggiare per un po', poi portate giù il fader MIX e fate rientrare la musica... Complimenti! Siete diventati un artista del remix. ATTENZIONE! Il tape echo, come le sue ispirazioni, saturerà e avrà un alto ritorno di guadagno (gain) quando il fader MIX/INTENSITY è impostato alto. Guidando attentamente il fader MIX/INTENSITY potrete sintetizzare i suoni; il trucco sta nel domarli.
- ECHO*:** Normale effetto eco. La configurazione di questo eco è leggermente diversa. Questa volta, il fader MIX/INTENSITY controlla l'uscita dell'eco. Quando il fader è alzato, si otterrà l'eco. Spingete ulteriormente il fader, e darà un ritorno pesante proprio come il tape echo. Quando il fader è posizionato in fondo, l'effetto eco è completamente tagliato fuori. Questo effetto è molto utile per i beat di juggling e per enfatizzare le frasi musicali.
- FLANGER*:** Effetto flanger con una gamma ampia. In modalità beat synch, il comando RATE/FREQUENCY controlla il ritmo della curva come un multiplo del tempo. Quando beat synch è disattivato, il comando RATE/FREQUENCY controllerà in maniera continua il ritmo della curva. Il comando MIX/INTENSITY controlla l'intensità dell'effetto di flange.
- PHASER*:** Effetto phaser con un'ampia gamma fluttuazione. È simile all'effetto flanger, salvo per il fatto che un flanger presenta un suono armonico più pronunciato, che ricorda il rumore di un jet che ti passa sopra la testa. Un variatore di fase è enarmonico, ed ha un suono più "ondoso". In modalità beat synch, il comando RATE/FREQUENCY controlla il ritmo della curva come un multiplo del tempo. Quando beat synch è disattivato, il comando RATE/FREQUENCY controllerà in maniera continua il ritmo della curva. Il comando MIX/INTENSITY controlla l'intensità dell'effetto del variatore di fase.
- FILTER:** Filtro Passa Basso a 4 poli. Il comando RATE/FREQUENCY controlla la frequenza d'angolo (frequenza di taglio) del filtro passa basso. Il comando MIX/INTENSITY controlla la risonanza (Q) del filtro passa basso. Con un'impostazione ad alti livelli di risonanza, il filtro "fischierà".

MIC FX:

- VOCODER:** Vocoder a Onda Quadra con effetto di Sibilo. Voce robotica che proviene direttamente dai recenti giorni della musica elettronica. Il comando RATE/FREQUENCY controlla il pitch del vocoder. Il comando MIX/INTENSITY missa la vostra voce ed il suono del vocoder.
- TAPE ECHO*:** Vedi descrizione alla sezione "Channel FX".
- ECHO*:** Vedi descrizione alla sezione "Channel FX".
- REVERB 1:** Simulatore effetti di Riverbero da Sala. Il comando RATE/FREQUENCY regola il decadimento (dimensione della sala), MIX/INTENSITY controlla il missaggio wet/dry dell'effetto di riverbero.
- REVERB 2:** Riverbero Reverse (effetto simile a un nastro riprodotto all'indietro). Un suono da far veramente accapponare la pelle. Il comando RATE/FREQUENCY controlla il delay, MIX/INTENSITY controlla il missaggio wet/dry dell'effetto di riverbero.
- LMT+DISTORT:** Limitata Distorsione di Banda. Provate a gridare "Rock the house!" o "TUTTI INSIEME!!!" con questo effetto. Sicuramente il messaggio arriverà a destinazione! Il comando RATE/FREQUENCY controlla la quantità di distorsione, MIX/INTENSITY controlla il missaggio wet/dry dell'effetto di distorsione.

Free Manuals Download Website

<http://myh66.com>

<http://usermanuals.us>

<http://www.somanuals.com>

<http://www.4manuals.cc>

<http://www.manual-lib.com>

<http://www.404manual.com>

<http://www.luxmanual.com>

<http://aubethermostatmanual.com>

Golf course search by state

<http://golfingnear.com>

Email search by domain

<http://emailbydomain.com>

Auto manuals search

<http://auto.somanuals.com>

TV manuals search

<http://tv.somanuals.com>