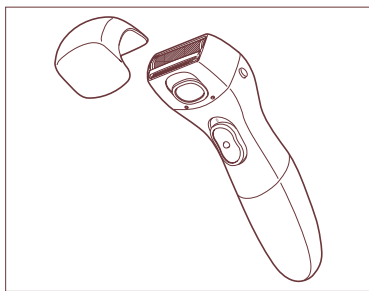
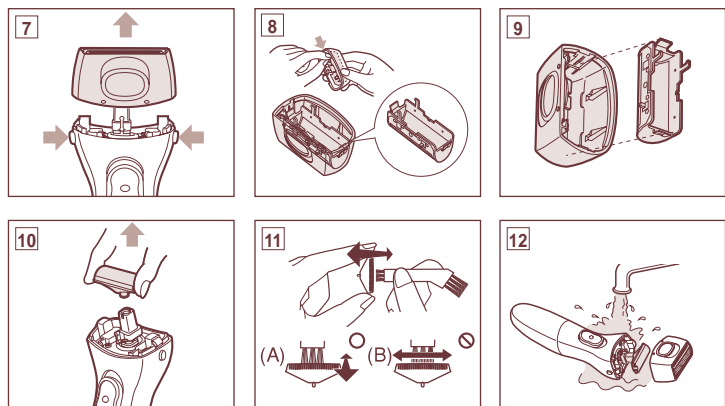
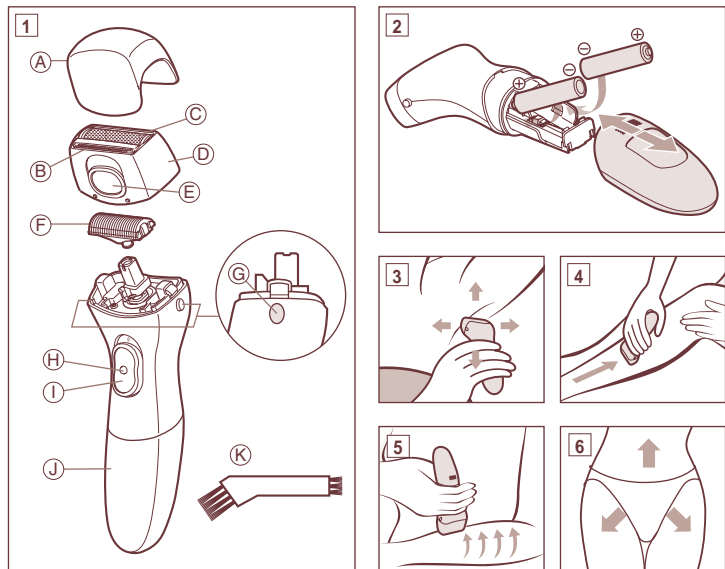


Wet/Dry Ladies' Shaver Operating Instructions Model No. ES2235



Before operating this unit, please read these instructions completely.



Service • Assistance • Accessories
800-338-0552 (In USA)
www.panasonic.com

IN USA CONTACT:
Panasonic Consumer Electronics
Company
Division of Panasonic Corporation of
North America
One Panasonic Way 1H-1 Secaucus, NJ
07094

IN PUERTO RICO CONTACT:
Panasonic Puerto Rico, Inc.
San Gabriel Industrial Park 65th Infantry
Avenue KM9.5
Carolina, Puerto Rico 00630

EN MEXICO CONTACTE CON:
Panasonic de México, S.A de C.V.
México D.F.
Moras 313 Col. Tlacoquemecatl Del Valle
Del. Benito Juarez Mexico, D.F.03200
Tel: 54 88 10 00

EN PANAMA CONTACTE CON:
Panasonic Latin America, S.A.
Apartado 7592 Panamá 5,
República de Panamá
Teléfono: (507) 229-2955 Fax: (507) 229-
3271

Before use

This Ladies Wet/Dry Shaver can be used for wet shaving with shaving lather or for dry shaving. You can use this watertight shaver in the shower and clean it in water. Our research has shown that you can enjoy closer and smoother shaves using warm water and shaving lather. Treat yourself to wet lather shaves for at least three weeks and notice the difference. And our popup trimmer will be able to cut longer hairs with ease. Cleaning is so simple. Just rinse out the shaving head under the tap or shower. No mess, no fuss!



Caution

- Do not leave the appliance in places where it will be exposed to high temperature or direct contact with sunlight.
- Do not leave the shaver in direct sunlight to dry with the outer foil removed.
- Wash the shaver with tap water. Do not use salt water or boiling water. Do not submerge the shaver in the water for a long time.
- Do not wipe any part of the shaver with thinner, benzine or alcohol. Clean it by using a cloth dampened with soapy water.
- Do not take the housing apart as this can affect the watertight construction.
- If the shaver is not used for a long time, remove the batteries to prevent possible leakage.
- If the shaver is not working properly, have it inspected at the place of purchase or an authorized service center.
- Always use your shaver for its intended use, as described in this manual.

Parts identification (Fig. 1)

- | | |
|---------------------------|-------------------------------|
| (A) Protective cap | (G) Foil frame release button |
| (B) Pop-up trimmer | (H) Lock button |
| (C) Outer foil | (I) ON/OFF switch |
| (D) Outer foil frame | (J) Battery cover |
| (E) Pop-up trimmer switch | (K) Cleaning brush |
| (F) Inner blade | |

Replacing batteries (Fig. 2)

Before replacing the batteries, wipe the shaver free of moisture to prevent the inside from getting wet. When the blade speed decreases, this indicates that the batteries should be replaced with new ones. Do not use this shaver with weak batteries. Remove the battery cover, and insert two AAA alkaline batteries observing the (+) and (-) positions indicated inside the battery compartment. (Fig. 2) Do not use a new battery with an old battery. Also, do not use rechargeable batteries. Remove the batteries when not using the shaver for a long time.

Using your shaver

Caution - The outer foil is very thin and can be damaged if the shaver is dropped or not handled properly. Check that the foil is not damaged before each use. Do not use the shaver if the foil is damaged as you will cut your skin.

- Remove the protective cap, then keep pressing the lock button (H) and slide the ON/OFF switch up to operate.
- Hold the shaver blade flat against the skin. Hold the shaver blade so that it is gently in contact with the skin.
- Slowly move the shaver against the direction of hair growth.
- Use the pop-up trimmer to cut long hairs.
- Gently hold the blade in contact with the skin and move slowly.
- Underarm: Lift the arm to stretch the skin and shave in various directions. (Fig. 3)
- Legs: Shave from ankles to knees. (Fig. 4)
- Arms: Shave from outside to inside. (Fig. 5)
- Bikini: Use the trimmer for the bikini line. Pop up the trimmer and cut excess hair along the desired bikini line. (Fig. 6)

Replacing shaving head components

It is recommended that you replace the outer foil at least every year and the inner blade at least every two years to maintain your shaver's cutting performance.

► Replacing the outer foil

Press the foil frame release buttons to remove the outer foil frame. (Fig. 7) Then, squeeze the front and the back side of the foil frame and lift up one of the two knobs on the outer foil. (Fig. 8)

► Inserting the new outer foil

Slip the foil into the frame and guide the plastic edges onto the hooks in the foil frame until it clicks into place. (Fig. 9)

► Replacing the inner blade (Fig. 10)

Squeeze the foil frame release buttons and lift the outer foil frame upward to remove it. Remove the inner blade by grasping it firmly at both ends and pulling straight away from the shaver. To insert the new inner blade, hold the blade at both ends and press downward until it snaps into place.

○ Maintenance

► Cleaning with the brush (Fig. 11)

1. Clean the inner blade using the short brush by moving it in direction (A). Clean the outer foil, the shaver body and the trimmer using the long brush.

- Do not move the short brush in direction (B) as it will damage the inner blade and affect its sharpness.-
- Do not use the short brush to clean the outer foil.

► Washing with water (Fig. 12)

- Remove the frame.
- Wash in cold or warm water.
- Attach the frame and wipe off all water. Dry the shaver, and then attach the cap.

○ Specifications

Power supply: Batteries
Battery size: Two AAA alkaline batteries (Sold separately)
Weight: Approx. 4.4 oz. (including batteries)

This product is intended for household use only.

FOR YOUR CONVENIENCE, WE HAVE ESTABLISHED A TOLL-FREE (IN USA ONLY) NATIONAL ACCESSORY PURCHASE HOT LINE AT 1-800-338-0552.

ESPAÑOL

○ Antes de usar

Esta depiladora de arranque Wet&Dry puede ser usada tanto en seco como en húmedo. Se puede usar esta depiladora de arranque impermeable en la ducha y lavarla con agua. Nuestras investigaciones demuestran que se puede disfrutar de un depilado al corte más suave y más al ras usando agua caliente y espuma de afeitado. Depílese al corte con agua y espuma durante por lo menos tres semanas y notará la diferencia, con nuestra depiladora de corte podrá cortar con mucha facilidad vellos más largos.
¡La limpieza es tan simple! Sólo enjuague el cabezal en el grifo o en la ducha. ¡Sin desorden ni complicaciones!



○ Cuidado

- No deje el aparato en lugares expuestos a altas temperaturas o con contacto directo al sol.
- No deje secándose la depiladora de corte a la luz directa del sol con la lámina exterior retirada.
- Lave la depiladora de corte con agua del grifo. No use agua salada o agua hirviendo. No sumerja la depiladora de corte en el agua durante largo tiempo.
- No limpie ninguna parte de la depiladora de corte con acetona, bencina o alcohol. Límpiela usando un paño remojado en agua de jabón.
- No desarme la depiladora de corte ya que esto puede afectar la construcción impermeable.
- Si la depiladora de corte no se usa durante largo tiempo, retire las pilas para prevenir posibles fugas.
- Si la depiladora de corte no está funcionando correctamente, hágalo revisar en el lugar en que lo adquirió o en un centro de servicio autorizado.
- Siempre use la depiladora de corte para el uso al que es destinado, como se describe en este manual.

○ Identificación de partes (Fig. 1)

- | | |
|--|--|
| (A) Tapa de protección | (G) Botón de soltar el bastidor de la lámina |
| (B) Recortador rebatible | (H) Botón de bloqueo |
| (C) Lámina exterior | (I) Interruptor Encendido/Apagado |
| (D) Bastidor de la lámina exterior | (J) Cubierta de las pilas |
| (E) Interruptor del recortador rebatible | (K) Cepillo de limpieza |
| (F) Cuchilla interior | |

○ Reemplazando las pilas (Fig. 2)

Antes de reemplazar las pilas, pásele un paño y quite la humedad del depilador de corte para prevenir que el interior se moje. Cuando la velocidad de la cuchilla disminuye, esto indica que las pilas deberán ser reemplazadas por otras nuevas. No use esta depiladora de corte con pilas gastadas.

Retire la cubierta de las pilas, e inserte dos pilas alcalinas AAA observando las posiciones (+) y (-) indicadas dentro del compartimento de pilas. (Fig. 2)

No use una pila nueva con una vieja. Asimismo, no use pilas recargables. Saque las pilas cuando no use el depilador de corte durante largo tiempo.

○ Usando su depilador de corte

Precaución - La lámina exterior es muy delgada y puede resultar dañada si se arroja o no se manipula apropiadamente la afeitadora. Controle que la lámina no se encuentre dañada antes de cada uso. No utilice la afeitadora si la lámina se encuentra dañada ya que ocasionará heridas cortantes en su piel.

- Retire la tapa protectora, luego mantenga oprimido el botón de bloqueo (H) y deslice el Interruptor Encendido/Apagado hacia arriba para hacerlo funcionar.
- Mantenga la cuchilla del depilador de corte plana contra la piel. Mantenga la cuchilla del depilador de corte de modo que esté en contacto suave con la piel.
- Lentamente mueva el depilador de corte en contra de la dirección del crecimiento del pelo.
- Use el recortador rebatible para cortar vellos largos.
- Suavemente sostenga la cuchilla en contacto con la piel y muévala lentamente.
- Axila: Levante el brazo para estirar la piel y depile al corte en varias direcciones. (Fig. 3)
- Piernas: Depile al corte desde los tobillos hasta las rodillas. (Fig. 4)
- Brazos: Depile al corte desde afuera hacia adentro. (Fig. 5)
- Bikini: Use el recortador para la línea de bikini. Saque el recortador y corte el exceso de vello a lo largo de la línea de bikini deseada. (Fig. 6)

○ Reemplazando los componentes del cabezal de afeitado

Se recomienda que reemplace la lámina exterior por lo menos una vez al año y la lámina interior por lo menos cada dos años para mantener el rendimiento de corte de su depiladora al corte.

► Reemplazando la lámina exterior

Oprima los botones de soltar el bastidor de la lámina para retirar el bastidor de la lámina exterior. (Fig. 7)
Luego, pellizque el lado frontal y el posterior del bastidor de la lámina y levante una de las perillas en la lámina exterior. (Fig. 8)

► Insertando la nueva lámina exterior

Deslice la lámina dentro del bastidor y guíe los filos plásticos hacia los ganchos en el bastidor de la lámina hasta que entre en su lugar con un clic. (Fig. 9)

► Reemplazando la cuchilla interior (Fig. 10)

Pellizque los botones de soltar el bastidor de la lámina y levante el bastidor de la lámina exterior hacia arriba para retirarlo. Retire la cuchilla interior cogiéndola firmemente por ambos extremos y situándola hacia afuera del afeitador. Para insertar la nueva cuchilla interior, sostenga la cuchilla por ambos extremos y presione hacia abajo hasta que entre en su lugar.

○ Mantenimiento

► Limpiando con el cepillo (Fig. 11)

1. Limpie la cuchilla interna usando la escobilla corta moviéndola en dirección (A).
Limpie la lámina exterior, el cuerpo de la afeitadora y la recortadora usando la escobilla larga.
 - No mueva la escobilla corta en dirección (B) ya que dañaría la cuchilla interna y afectaría su filo.
 - No utilice la escobilla corta para limpiar la lámina exterior.

► Lavando con agua (Fig. 12)

- Retire el bastidor.
- Lávelo en agua fría o caliente.
- Coloque el bastidor y limpie toda el agua. Seque el depiladora de corte, y luego coloque la tapa.

○ Especificaciones

Fuente de alimentación: Pilas
Tamaño de las pilas: Dos pilas alcalinas AAA (Vendidas por separado)
Peso: Aprox. 4.4 oz. (incluyendo las pilas)

Este producto está diseñado sólo para uso doméstico.

PARA SU CONVENIENCIA, HEMOS ESTABLECIDO UNA LINEA DIRECTA GRATUITA DE ADQUISICION DE ACCESORIOS NATIONAL (SOLO EN EEUU) EN EL 1-800-338-0552.

Free Manuals Download Website

<http://myh66.com>

<http://usermanuals.us>

<http://www.somanuals.com>

<http://www.4manuals.cc>

<http://www.manual-lib.com>

<http://www.404manual.com>

<http://www.luxmanual.com>

<http://aubethermostatmanual.com>

Golf course search by state

<http://golfingnear.com>

Email search by domain

<http://emailbydomain.com>

Auto manuals search

<http://auto.somanuals.com>

TV manuals search

<http://tv.somanuals.com>