



SA6014

SA6015

SA6024

SA6025

SA6044

SA6045

SA6046

SA6065

SA6066

SA6085

SA6086

SA6087

[www.philips.com/welcome](http://www.philips.com/welcome)

---

Ψηφιακή συσκευή αναπαραγωγής  
βίντεο

---

**PHILIPS**

# I Σημαντικές πληροφορίες ασφαλείας

## Γενικές οδηγίες συντήρησης

- Μην εκθέτετε τη συσκευή σε θερμότητα προερχόμενη από εξοπλισμό θέρμανσης ή άμεση επαφή με τον ήλιο.
- Μην αφήνετε τη συσκευή αναπαραγωγής να πέσει και μην ρίχνετε αντικείμενα επάνω στη συσκευή.
- Μη βυθίζετε τη συσκευή αναπαραγωγής σε νερό. Μην αφήνετε να εισέλθει νερό στην υποδοχή του ακουστικού ή στο διαμέρισμα της μπαταρίας, καθώς η είσοδος νερού στη συσκευή μπορεί να προκαλέσει σημαντική βλάβη.
- Μη χρησιμοποιείτε καθαριστικά τα οποία περιέχουν οινόπνευμα, αμμωνία, βενζίνη ή τριπτικά συστατικά, καθώς μπορεί να καταστρέψουν τη φινιρισμένη επιφάνεια της συσκευής αναπαραγωγής.
- Η ύπαρξη ενεργοποιημένων κινητών τηλεφώνων στη γύρω περιοχή μπορεί να δημιουργήσει παρεμβολές στη συσκευή.
- Δημιουργήστε εφεδρικά αντίγραφα ασφαλείας των αρχείων σας. Παρακαλούμε βεβαιωθείτε ότι έχετε κρατήσει τα αρχικά αρχεία τα οποία κατεβάσατε στη συσκευή σας. Η Πθιμιππ δε φέρει καμία ευθύνη για τυχόν απώλεια περιεχομένου σε περίπτωση πρόκλησης ζημιών στη συσκευή ή μη δυνατότητας ανάγνωσης.
- Διαχειριστείτε (μεταφορά, διαγραφή, κλπ.) τα αρχεία σας μόνο μέσω του παρεχόμενο λογισμικού μουσικής για να αποφύγετε τα προβλήματα!

### Σχετικά με τη λειτουργία και τις θερμοκρασίες αποθήκευσης

- Λειτουργήστε τη συσκευή σε χώρο όπου η θερμοκρασία είναι μεταξύ 0 και 35°C.
- Αποθηκεύστε την σε χώρο όπου η θερμοκρασία είναι μεταξύ -20 και 45°C.
- Η διάρκεια ζωής της μπαταρίας ίσως μειωθεί σε συνθήκες χαμηλής θερμοκρασίας.

### παραγγελίες ανταλλακτικών/ αξεσουάρ

Επισκεφτείτε την ιστοσελίδα [www.philips.com/support](http://www.philips.com/support) ή επικοινωνήστε με τη Γραμμή Βοήθειας Φροντίδας Πελατών (μπορείτε να βρείτε τον αριθμό στην πρώτη σελίδα του παρόντος εγχειριδίου) για παραγγελίες ανταλλακτικών/ αξεσουάρ.

## Ασφάλεια της ακοής σας



### Κάνετε ακρόαση σε μέτρια ένταση ήχου.

- Η χρήση ακουστικών σε υψηλή ένταση ήχου μπορεί να βλάψει την ακοή σας. Αυτό το προϊόν μπορεί να παράγει ήχους σε περιοχές ηχητικής ισχύος (decibel) οι οποίες είναι δυνατόν να προκαλέσουν απώλεια ακοής σε έναν φυσιολογικό άνθρωπο, ακόμη κι αν ο χρόνος έκθεσης σε αυτούς τους ήχους είναι μικρότερος του ενός λεπτού. Οι υψηλότερες περιοχές ηχητικής ισχύος προσφέρονται για τα άτομα που ίσως έχουν ήδη υποστεί κάποια απώλεια ακοής.
- Ο ήχος μπορεί να εξαπατήσει. Με την πάροδο του χρόνου, το "επίπεδο άνεσης" της ακοής σας προσαρμόζεται στις υψηλότερες εντάσεις ήχου. Έτσι, μετά από ακρόαση για

μεγάλο χρονικό διάστημα, αυτό που ακούγεται "φυσιολογικό" μπορεί στην πραγματικότητα να είναι δυνατό και επιβλαβές για την ακοή σας. Για να προστατευθείτε από αυτόν τον κίνδυνο, ρυθμίστε την ένταση του ήχου σας σε ένα ασφαλές επίπεδο πριν προσαρμοστεί η ακοή σας και αφήστε την ρυθμισμένη εκεί.

### **Για να προσδιορίσετε ένα ασφαλές επίπεδο έντασης:**

- Ρυθμίστε την ένταση του ήχου σας σε ένα χαμηλό επίπεδο.
- Αυξήστε αργά την ένταση μέχρι το σημείο όπου μπορείτε να ακούτε τον ήχο άνετα και καθαρά χωρίς παραμορφώσεις.

### **Κάνετε ακρόαση για λογικά χρονικά διαστήματα:**

- Η έκθεση στον ήχο για πολύ μεγάλα χρονικά διαστήματα, ακόμη και στα φυσιολογικά "ασφαλή" επίπεδα, μπορεί επίσης να προκαλέσει απώλεια ακοής.
- Φροντίστε οπωσδήποτε να χρησιμοποιείτε τη συσκευή σας σε λογικά πλαίσια και να κάνετε ανάλογα διαλείμματα.

### **Φροντίστε οπωσδήποτε να τηρείτε τις ακόλουθες βασικές οδηγίες όταν κάνετε χρήση των ακουστικών σας.**

- Κάνετε ακρόαση σε λογικά επίπεδα έντασης για λογικά χρονικά διαστήματα.
- Φροντίστε να μην αλλάζετε την ένταση του ήχου καθώς προσαρμόζεται η ακοή σας.
- Μη δυναμώνετε την ένταση σε σημείο που να μη μπορείτε να ακούτε τι συμβαίνει γύρω σας.
- Να είστε προσεκτικός ή να διακόπτετε προσωρινά τη χρήση σε ενδεχομένως επικίνδυνες καταστάσεις.
- Μη χρησιμοποιείτε ακουστικά όταν οδηγείτε μηχανοκίνητο όχημα, όταν κάνετε ποδήλατο, τλαυεβοασδ, κλπ.. Αυτό μπορεί να αποτελέσει κίνδυνο για την οδική κυκλοφορία και είναι παράνομο σε πολλές περιοχές/χώρες.

### **Σημαντικό (για μοντέλα που παρέχονται με ακουστικά):**

Η Philips εγγυάται τη συμμόρφωση με τη μέγιστη στάθμη ηχητικής ισχύος των συσκευιών αναπαραγωγής ήχου της, όπως αυτή καθορίζεται από τους αρμόδιους ρυθμιστικούς φορείς, μόνο με χρήση του αρχικού μοντέλου των παρεχόμενων ακουστικών. Σε περίπτωση που αυτό το μοντέλο χρειαστεί αντικατάσταση, σάς συνιστούμε να επικοινωνήσετε με τον τοπικό σας αντιπρόσωπο λιανικής πώλησης προκειμένου να παραγγείλετε ακριβώς το ίδιο μοντέλο με το αρχικό, το οποίο παρέχεται από τη Philips.

## **Πληροφορίες σχετικά με τα πνευματικά δικαιώματα**

Όλες οι υπόλοιπες εμπορικές ονομασίες και ονόματα προϊόντων είναι εμπορικά σήματα των αντίστοιχων εταιρειών ή οργανισμών.

Η μη εξουσιοδοτημένη δημιουργία αντιγράφων ηχογραφήσεων, είτε αυτά έχουν ληφθεί από το Ιξυεσζευ είτε έχουν πραγματοποιηθεί από ΓΔ, συνιστά παραβίαση των νόμων περί πνευματικών δικαιωμάτων και τις διεθνείς συμβάσεις.

Η έκδοση μη εξουσιοδοτημένων αντιγράφων υλικού που διαθέτει προστασία από

αντιγραφή, συμπεριλαμβανομένων προγραμμάτων υπολογιστών, αρχείων, εκπομπών και ηχογραφήσεων, μπορεί να αποτελέσει παράβαση της προστασίας των πνευματικών δικαιωμάτων και συνιστά ποινικό αδίκημα. Αυτός ο εξοπλισμός δεν πρέπει να χρησιμοποιείται για τέτοιους σκοπούς.

Αυτό το προϊόν προστατεύεται από συγκεκριμένα δικαιώματα πνευματικής ιδιοκτησίας της Microsoft Corporation. Απαγορεύεται η χρήση ή η διανομή αυτής της τεχνολογίας ανεξάρτητα από αυτό το προϊόν, χωρίς την άδεια της Microsoft ή εξουσιοδοτημένης θυγατρικής εταιρείας αυτής.

Οι εταιρείες παροχής περιεχομένου χρησιμοποιούν την τεχνολογία διαχείρισης ψηφιακών δικαιωμάτων για Windows Media, που περιέχεται σε αυτή τη συσκευή ("WM-DRM"), προκειμένου να προστατέψουν την ακεραιότητα του περιεχομένου τους ("Ασφαλές Περιεχόμενο"), έτσι ώστε να αποτρέπεται η κατάχρηση της πνευματικής ιδιοκτησίας, όπως των πνευματικών δικαιωμάτων, που περιλαμβάνει τέτοιου είδους περιεχόμενο. Αυτή η συσκευή χρησιμοποιεί το λογισμικό WM-DRM για την αναπαραγωγή Ασφαλούς Περιεχομένου ("Λογισμικό WM-DRM"). Εάν διακυβεύεται η ασφάλεια του Λογισμικού WM-DRM σε αυτή τη συσκευή, η Microsoft μπορεί να ανακαλέσει (είτε ανεξάρτητα είτε κατόπιν αιτήματος των ιδιοκτητών του Ασφαλούς Περιεχομένου ("Ιδιοκτήτες Ασφαλούς περιεχομένου") το δικαίωμα του Λογισμικού WMDRM

να αποκτά νέες άδειες αντιγραφής, προβολής και/ή αναπαραγωγής Ασφαλούς Περιεχομένου. Η ανάκληση ενδέχεται, επίσης, να ακυρώσει τη δυνατότητα της συσκευής σας να μεταφέρει, να αποθηκεύει, να αντιγράφει, να προβάλλει και/ή να αναπαράγει Ασφαλές Περιεχόμενο που είχατε παλαιότερα αποθηκεύσει στη Συσκευή σας. Η ανάκληση δεν επηρεάζει τη δυνατότητα του Λογισμικού WM-DRM να αναπαράγει περιεχόμενο χωρίς προστασία. Κάθε φορά που κάνετε λήψη μιας άδειας χρήσης Ασφαλούς Περιεχομένου από το Διαδίκτυο ή από ηλεκτρονικό υπολογιστή, αποστέλλεται στη συσκευή σας μια λίστα με το Λογισμικό WM-DRM που έχει ανακληθεί. Η Νιγσοτοζυ ενδέχεται, σε συνδυασμό με αυτές τις άδειες, να στείλει λίστες ανάκλησης στη συσκευή σας εκ μέρους των Ιδιοκτητών Ασφαλούς Περιεχομένου, οι οποίες ενδέχεται να ακυρώσουν τη δυνατότητα της συσκευής σας να αντιγράφει, να προβάλλει και/ή να αναπαράγει Ασφαλές Περιεχόμενο.

Σε περίπτωση ανάκλησης, η Πθιμιππ θα προσπαθήσει να σας παρέχει ενημερωμένες εκδόσεις λογισμικού, προκειμένου να αποκαταστήσει, εν μέρει ή πλήρως, τη δυνατότητα της συσκευής για μεταφορά, αποθήκευση, προσπέλαση, αντιγραφή, προβολή και/ή αναπαραγωγή Ασφαλούς Περιεχομένου.

Ωστόσο, η δυνατότητα παροχής τέτοιου είδους ενημερωμένων εκδόσεων δεν εξαρτάται αποκλειστικά από τη Philips. Η Philips δεν εγγυάται ότι, μετά την ανάκληση, θα έχετε στη διάθεσή σας τέτοιου είδους ενημερωμένες εκδόσεις λογισμικού. Εάν δεν έχετε αυτές τις ενημερωμένες εκδόσεις, η συσκευή σας δεν θα είναι σε θέση να μεταφέρει, να αποθηκεύει, να αντιγράφει, να προβάλλει και/ή να αναπαράγει Ασφαλές Περιεχόμενο - ακόμη και εάν πρόκειται για Ασφαλές Περιεχόμενο το οποίο είχατε παλαιότερα αποθηκεύσει στη συσκευή.

Επιπλέον, ακόμη κι αν αυτές οι ενημερωμένες εκδόσεις είναι διαθέσιμες, η Συσκευή σας ενδέχεται να μην μπορεί να μεταφέρει, να αποθηκεύει, να αντιγράφει, να προβάλλει και/ή να αναπαράγει Ασφαλές Περιεχόμενο που είχε αποθηκευτεί παλαιότερα στη Συσκευή σας. Σε ορισμένες περιπτώσεις, ίσως μπορείτε να μεταφέρετε το περιεχόμενο από τον ηλεκτρονικό υπολογιστή. Σε άλλες περιπτώσεις, ίσως χρειαστεί να αγοράσετε και πάλι Ασφαλές Περιεχόμενο που είχατε αποκτήσει παλαιότερα. Περιληπτικά, η Microsoft, οι Ιδιοκτήτες Ασφαλούς Περιεχομένου και οι Διανομείς Ασφαλούς Περιεχομένου ενδέχεται να αρνηθούν να σας παρέχουν πρόσβαση, ή ενδέχεται να περιορίσουν τις δυνατότητες πρόσβασης που έχετε, σε Ασφαλές Περιεχόμενο. Ενδέχεται, επίσης, να ακυρώσουν τη δυνατότητα της συσκευής σας να μεταφέρει, να αποθηκεύει, να αντιγράφει, να προβάλλει και/ή να αναπαράγει Ασφαλές Περιεχόμενο που έχετε πληρώσει και αποκτήσει παλαιότερα. Οι παραπάνω έχουν δικαίωμα να αρνηθούν, να ανακαλέσουν ή να περιορίσουν με οποιονδήποτε άλλο τρόπο την πρόσβασή σας σε Ασφαλές Περιεχόμενο ή να ακυρώσουν τη δυνατότητα της συσκευής σας για μεταφορά, αποθήκευση, προσπέλαση, αντιγραφή, προβολή και/ή αναπαραγωγή Ασφαλούς Περιεχομένου, χωρίς τη δική σας συγκατάθεση ή τη συγκατάθεση και την έγκριση της Πθιμιπτ. Η Πθιμιπτ δεν εγγυάται ότι θα έχετε τη δυνατότητα μεταφοράς, αποθήκευσης, προσπέλασης, αντιγραφής, προβολής και/ή αναπαραγωγής Ασφαλούς Περιεχομένου

Το Windows Media και το λογότυπο των Windows είναι εμπορικά σήματα ή σήματα κατατεθέντα της Microsoft Corporation στις Ηνωμένες Πολιτείες και/ή σε άλλες χώρες.

## Καταγραφή δεδομένων

Η Philips έχει δεσμευθεί για τη βελτίωση της ποιότητας των προϊόντων σας και της εμπειρίας Πθιμιπτ του χρήστη. Για να γίνει κατανοητό το προφίλ χρήσης αυτής της συσκευής, η συσκευή αυτή καταγράφει ορισμένες πληροφορίες/δεδομένα στη διατηρήσιμη περιοχή μνήμης της συσκευής. Τα δεδομένα αυτά χρησιμοποιούνται για την αναγνώριση και ανίχνευση αστοχιών ή προβλημάτων που μπορεί εσείς σαν χρήστης να αντιμετωπίσετε κατά τη χρήση της συσκευής. Τα δεδομένα που αποθηκεύονται, για παράδειγμα, θα είναι η διάρκεια της αναπαραγωγής στη λειτουργία μουσικής, η διάρκεια της αναπαραγωγής στη λειτουργία δέκτη, πόσες φορές αντιμετωπίσατε εξασθενημένη μπαταρία κλπ. Τα δεδομένα που αποθηκεύονται δεν αποκαλύπτουν το περιεχόμενο ή τα μέσα που χρησιμοποιήθηκαν στη συσκευή ή την πηγή των δοψζμοαδτ. Τα δεδομένα που αποθηκεύονται στη συσκευή ανακτώνται και χρησιμοποιούνται ΜΟΝΟ εάν ο χρήστης επιστρέψει τη συσκευή στο κέντρο σέρβις της Philips και ΜΟΝΟ για να απλοποιήσουν την ανίχνευση και πρόληψη σφαλμάτων. Τα δεδομένα που αποθηκεύονται θα είναι διαθέσιμα στο χρήστη μόλις τα ζητήσει.

# Απόρριψη του παλιού προϊόντος σας



Το προϊόν σας έχει σχεδιαστεί και κατασκευαστεί με υλικά και εξαρτήματα υψηλής ποιότητας, τα οποία μπορούν να ανακυκλωθούν και να ξαναχρησιμοποιηθούν.

Όταν ένα προϊόν διαθέτει το σύμβολο ενός διαγραμμένου τροχήλατου κάδου απορριμάτων, αυτό σημαίνει ότι το προϊόν αυτό διέπεται από την Ευρωπαϊκή Οδηγία 2002/96/ΕΚ.

Ενημερωθείτε σχετικά με το τοπικό σύστημα ξεχωριστής συλλογής ηλεκτρικών και ηλεκτρονικών προϊόντων.

Συμμορφωθείτε με την ισχύουσα τοπική νομοθεσία και μην απορρίπτετε τα παλιά σας προϊόντα μαζί με τα οικιακά απορρίμματα. Η σωστή απόρριψη των παλιών σας προϊόντων θα βοηθήσει στη μείωση των πιθανών αρνητικών επιπτώσεων για το περιβάλλον και την ανθρώπινη υγεία.

## Τροποποιήσεις

Τροποποιήσεις χωρίς τη σχετική άδεια του κατασκευαστή μπορεί να ακυρώσουν τη δικαιοδοσία του χρήστη για λειτουργία της συσκευής.

## Σημείωση για την Ευρωπαϊκή Ένωση

Η συσκευή αυτή συμμορφώνεται με τις απαιτήσεις περί ηλεκτρομαγνητικών παρεμβολών της Ευρωπαϊκής Ένωσης.



είναι εμπορικό σήμα της SRS Labs, Inc.

Η τεχνολογία WOW χρησιμοποιείται κατόπιν αδειάς της SRS Labs, Inc.

# 4 Οργάνωση και μεταφορά μουσικής και φωτογραφιών με το Ψιξδοψτ Νεδια Πμαρσ Ι Ι

## 4.1 Πληροφορίες για το Ψιξδοψτ Νεδια Πμαρσ Ι Ι

Παρόλο που η συσκευή σας μπορεί να λειτουργήσει με το **Windows Media Player 10**, σάς συνιστούμε να χρησιμοποιήσετε το **Windows Media Player 11** για μια πιο "πλούσια" εμπειρία πολυμέσων, τόσο στον υπολογιστή σας όσο και στη συσκευή σας.

Το **Windows Media Player 11** είναι ένα "όλα σε ένα" πρόγραμμα αναπαραγωγής και εγγραφής, το οποίο σάς επιτρέπει να κάνετε αναπαραγωγή των ΓΔ σας, εξαγωγή (σιππιξή) μουσικών κομματιών από ΓΔ στο σκληρό δίσκο σας, μεταφορά αρχείων πολυμέσων στη συσκευή σας, κλπ. Αυτό το κεφάλαιο περιγράφει τα βήματα που πρέπει να ακολουθήσετε για την επιτυχή ρύθμιση παραμέτρων του προγράμματος και μεταφορά μουσικής και φωτογραφιών στη συσκευή σας. Για περισσότερες πληροφορίες, βλ. "Βοήθεια για το Windows Media Player" στον υπολογιστή σας ή επισκεφθείτε την ιστοσελίδα [www.microsoft.com/windows/windowsmedia/player/faq/default.mspx](http://www.microsoft.com/windows/windowsmedia/player/faq/default.mspx)

**!** **Σημαντικό** Βεβαιωθείτε ότι έχετε εγκαταστήσει το λογισμικό μεταφοράς μουσικής και φωτογραφιών **Windows Media Player 11**, το οποίο περιέχεται στο CD που συνοδεύει τη συσκευή σας.

Παρόλο που το **Windows Media Player** σάς επιτρέπει να κάνετε επίσης μεταφορά αρχείων βίντεο από τον υπολογιστή σας στη συσκευή, παρακαλούμε να χρησιμοποιείτε το **MediaConverter for Philips**, το οποίο περιέχεται στο συνοδευτικό CD, για μεταφορά βίντεο. Για περισσότερες πληροφορίες σχετικά με τη μεταφορά βίντεο, βλ. **3.7 Μεταφορά βίντεο**.

**!** **Σημαντικό** Για να εκτελέσετε τις ακόλουθες διαδικασίες, θα πρέπει να έχετε συνδεθεί ως Διαχειριστής (αδνιξιτυσαουσ) ή ως μέλος της Ομάδας διαχειριστών. Για περισσότερες πληροφορίες, παρακαλούμε επισκεφθείτε την ιστοσελίδα [www.microsoft.com](http://www.microsoft.com)

## 4.1.1 Πριν εγκαταστήσετε το Ψιξδοψτ Νεδια Πμασεσ Ι Ι (προαιρετικά)

Εάν είναι απαραίτητο, πριν εγκαταστήσετε το **Windows Media Player 11**, μεταβείτε στο Ψιξδοψτ Φπδαυε και εγκαταστήστε ενημερώσεις υψηλής προτεραιότητας που ενδεχομένως υπάρχουν για τον υπολογιστή σας.


Εκτελέστε τα ακόλουθα βήματα εάν θέλετε να αποθηκεύετε πληροφορίες πολυμέσων και χαρακτηρισμούς με αστέρια στα αρχεία μέσων σας, καθώς και εάν θέλετε να δημιουργείτε αντίγραφα ασφαλείας (back up) των ήδη υπαρχόντων δεδομένων σας:

- 1 Στο **Windows Media Player 10**, κάντε κλικ στο μενού **Tools** (Εργαλεία) και κατόπιν κάντε κλικ στο στοιχείο μενού **Options** (Επιλογές).
- 2 Κάντε κλικ στην καρτέλα **Library** (Βιβλιοθήκη) και επιλέξτε το πλαίσιο επιλογής **Maintain my star ratings as global ratings in the media files** (Διατήρηση των χαρακτηρισμών μου με τα αστέρια ως γενικών χαρακτηρισμών).
  - > Οι χαρακτηρισμοί χρήστη για τα κομμάτια σας θα αποθηκεύονται στα αρχεία πολυμέσων σας και όχι στο αρχείο βάσης δεδομένων της βιβλιοθήκης σας (αυτό μπορεί να διαρκέσει μερικά λεπτά).
- 3 Κάντε κλικ στο μενού **Tools** (Εργαλεία) και κατόπιν κάντε κλικ στο στοιχείο μενού **Process media information now** (Άμεση επεξεργασία πληροφοριών πολυμέσων).
  - > Με αυτό τον τρόπο, διασφαλίζεται ότι οι χαρακτηρισμοί σας (καθώς και οποιεσδήποτε αλλαγές που κάνετε σε άλλες πληροφορίες πολυμέσων) θα αποθηκεύονται άμεσα στα αρχεία πολυμέσων σας.
- 4 Επιλέξτε **Start** (Εναρξη) > **All Programs** (Όλα τα προγράμματα) > **Accessories** (Βοηθήματα) > **System Tools** (Εργαλεία συστήματος) > **Backup** (Αντίγραφα ασφαλείας) για να δημιουργήσετε αντίγραφα ασφαλείας (backup) των ήδη υπαρχόντων δεδομένων σας.




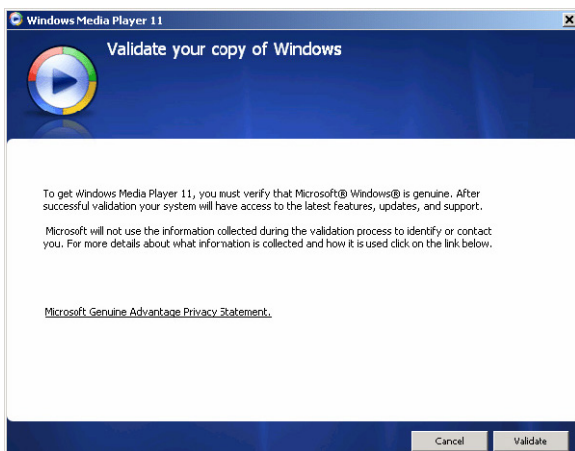
## 4.1.2 Εγκατάσταση του Ψιξδοψτ Νεδια Πρασεσ Ι Ι

1 Τοποθετήστε το συνοδευτικό ΓΔ στη μονάδα δίσκου ΓΔ-ΣΟΝ του υπολογιστή σας.

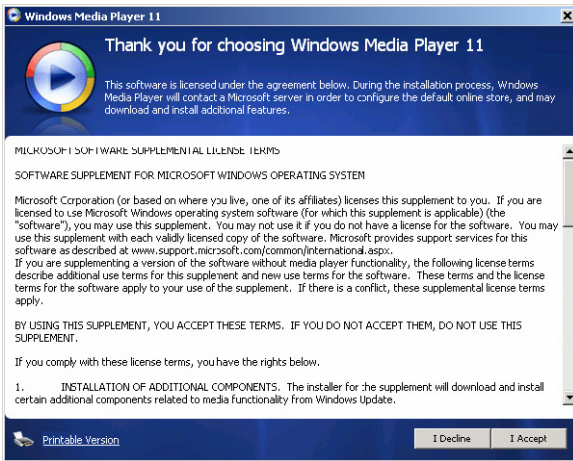
 **Σημείωση** Εάν το πρόγραμμα εγκατάστασης δεν εκκινηθεί αυτόματα, περιηγηθείτε στο περιεχόμενο του ΓΔ χρησιμοποιώντας το **Εξερεύνηση των Ψιξδοψτ** και εκτελέστε το πρόγραμμα κάνοντας διπλό κλικ στο αρχείο με την επέκταση **.exe**.

2 Ακολουθήστε τις οδηγίες στην οθόνη για να εκτελέσετε την εγκατάσταση του **Windows Media Player 11**.

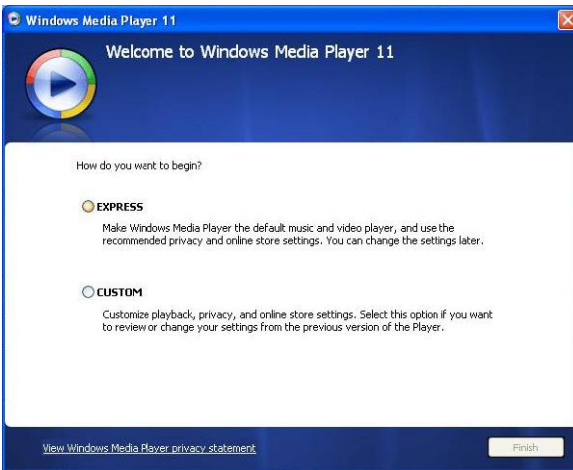
 **Σημείωση** Εάν εμφανιστούν τα ακόλουθα πλαίσια διαλόγου κατά την εγκατάσταση, διαβάστε τα κείμενα που περιέχουν πριν συνεχίσετε με την εγκατάσταση:



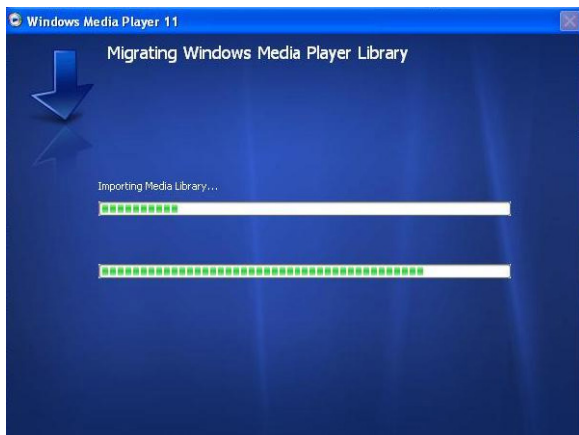
3 Κάντε κλικ στο κουμπί **Validate** (Επικύρωση) για να συνεχίσετε.



4 Κάντε κλικ στο κουμπί **I Accept** (Αποδέχομαι) για να συνεχίσετε.



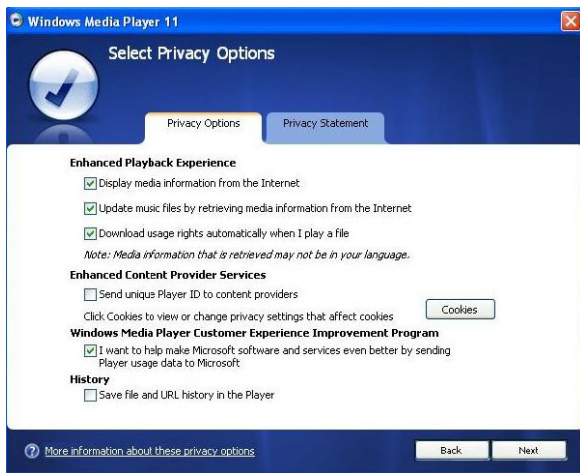
5 Επιλέξτε **EXPRESS** (ΓΡΗΓΟΡΗ) και κάντε κλικ στο κουμπί **Finish** (Τέλος).



**Σημείωση** Η ήδη υπάρχουσα βιβλιοθήκη πολυμέσων σας αρχίζει να μεταφέρεται στην αναβαθμισμένη έκδοση **Windows Media Player 11**. Αυτό μπορεί να διαρκέσει μερικά λεπτά ανάλογα με το μέγεθος της υπάρχουσας βιβλιοθήκης πολυμέσων σας.



- 6 Κάντε κλικ στα πλαίσια επιλογής για να επιλέξετε τους τύπους αρχείων που θέλετε να αναπαράγονται ως προεπιλεγμένοι από το **Windows Media Player** ή κάντε κλικ στο κουμπί **Select all** (Επιλογή όλων) και κατόπιν κάντε κλικ στο κουμπί **Finish** (Τέλος).



- 7 Κάντε κλικ στα πλαίσια επιλογής για να επιλέξετε τις επιλογές εμπιστευτικότητάς σας και κατόπιν κάντε κλικ στο κουμπί **Next** (Επόμενο) για να εκτελέσετε τις απαραίτητες ρυθμίσεις.

### 4.1.3 Υπαναχώρηση σε μια προηγούμενη έκδοση του **Windows Media Player**

Εάν αντιμετωπίζετε προβλήματα με το **Windows Media Player 11**, μπορείτε απλά να κάνετε υπαναχώρηση (roll-back) στην έκδοση που υπήρχε προηγουμένως εγκατεστημένη στον υπολογιστή σας.

- 1 Αποσυνδέστε τη συσκευή από τον υπολογιστή σας.
- 2 Επιλέξτε **Start** (Εναρξη) και κάντε κλικ στην επιλογή **Control Panel** (Πίνακας ελέγχου).
- 3 Στον **Πίνακα ελέγχου**, επιλέξτε **Add or Remove Programs** (Προσθαφαίρεση προγραμμάτων).
- 4 Επιλέξτε **Windows Media Player 11** και κάντε κλικ στο κουμπί **Remove** (Κατάργηση).
- > Εμφανίζεται ένα πλαίσιο διαλόγου επιβεβαίωσης.
- 5 Κάντε κλικ στο κουμπί **OK**.
- 6 Όταν η διαδικασία υπαναχώρησης ολοκληρωθεί (μπορεί να χρειαστούν μερικά λεπτά γι' αυτό), κάντε κλικ στο κουμπί **Restart** (Επανεκκίνηση).
- 7 Επιλέξτε **Start** (Εναρξη) και κάντε κλικ στην επιλογή **Πίνακας ελέγχου**.
- 8 Στον **Πίνακα ελέγχου**, επιλέξτε **Add or Remove Programs** (Προσθαφαίρεση προγραμμάτων).

- 9 Επιλέξτε **Windows Media Format 11** Σφξϋινε και κάντε κλικ στο κουμπί **Remove** (Κατάργηση).
- > Εμφανίζεται ένα πλαίσιο διαλόγου επιβεβαίωσης.
- 10 Κάντε κλικ στο κουμπί **OK**.
- > Εμφανίζεται ένα δεύτερο πλαίσιο διαλόγου επιβεβαίωσης.
- 11 Κάντε κλικ στο κουμπί **OK**.
- 12 Όταν η διαδικασία υπαναχώρησης ολοκληρωθεί (μπορεί να χρειαστούν μερικά λεπτά γι' αυτό), κάντε κλικ στο κουμπί **Restart** (Επανεκκίνηση).
- 13 Επιλέξτε **Start** (Εναρξη) και κάντε κλικ στην επιλογή **Πίνακας ελέγχου**.
- 14 Στον **Πίνακα ελέγχου**, επιλέξτε **Add or Remove Programs** (Προσθαφαίρεση προγραμμάτων).
- 15 Επιλέξτε **Microsoft User-Mode Driver Framework Feature Pack 1.0** και κάντε κλικ στο κουμπί **Remove** (Κατάργηση).
- 16 Ακολουθήστε τις οδηγίες που εμφανίζονται στον **Software Update Removal Wizard** (Οδηγός Κατάργησης Ενημερωμένων Εκδόσεων Λογισμικού).
- 17 Εάν εμφανιστεί το πλαίσιο διαλόγου επιβεβαίωσης Ψφδζ01000, κάντε κλικ στο κουμπί **Yes** (Ναι) για να συνεχίσετε. Όταν η διαδικασία κατάργησης λογισμικού ολοκληρωθεί (μπορεί να χρειαστούν μερικά λεπτά γι' αυτό), κάντε κλικ στο κουμπί **Finish** (Τέλος).

#### 4.1.4 Περισσότερες πληροφορίες για την υπαναχώρηση σε μια προηγούμενη έκδοση του Windows Media Player

Εάν κάνετε υπαναχώρηση σε μια προηγούμενη έκδοση του **Windows Media Player** και η συσκευή σας δεν εντοπίζεται πλέον από τα Ψιξδοψτ ή το **Windows Media Player**, εκτελέστε τις ακόλουθες διαδικασίες:

- 1 Ενεργοποιήστε τη συσκευή σας και συνδέστε την με τον υπολογιστή σας χρησιμοποιώντας το παρεχόμενο καλώδιο USB.
- 2 Κάντε δεξί κλικ στην επιλογή **My Computer** (Ο Υπολογιστής μου) και κατόπιν κάντε κλικ στην επιλογή **Manage** (Διαχείριση).
- 3 Στο αριστερό παράθυρο, κάντε κλικ στην επιλογή **Device Manager** (Διαχείριση Συσκευών).
- 4 Στο δεξί παράθυρο, κάντε κλικ στο σύμβολο "+" δίπλα από την επιλογή **Portable Devices** (Φορητές συσκευές).
- 5 Κάντε δεξί κλικ στη συσκευή **Streamium SA93xx** και κατόπιν κάντε κλικ στην επιλογή **Uninstall** (Κατάργηση εγκατάστασης).
- 6 Στο πλαίσιο διαλόγου επιβεβαίωσης που εμφανίζεται, κάντε κλικ στο κουμπί **OK** για να απεγκατασταθεί η συσκευή.

- 7 Αποσυνδέστε τη συσκευή από τον υπολογιστή σας, βεβαιωθείτε ότι εξακολουθεί να είναι ενεργοποιημένη και κατόπιν συνδέστε την ξανά στον υπολογιστή σας.
- > Τα Ψιξδοψτ θα εντοπίσουν τη συσκευή σας και θα την επανεγκαταστήσουν αυτόματα. Μέσα σε ένα ή δύο λεπτά, το **Streamium SA93xx** θα επανεμφανιστεί στο τμήμα "**Portable Devices**" (Φορητές συσκευές) του **Device Manager** (Διαχείριση Συσκευών).

## 4.2 Μεταφορά μουσικής και φωτογραφιών

Μπορείτε να κάνετε προβολή και διαχείριση των αρχείων μουσικής και φωτογραφιών σας χρησιμοποιώντας το **Windows Media Player**.

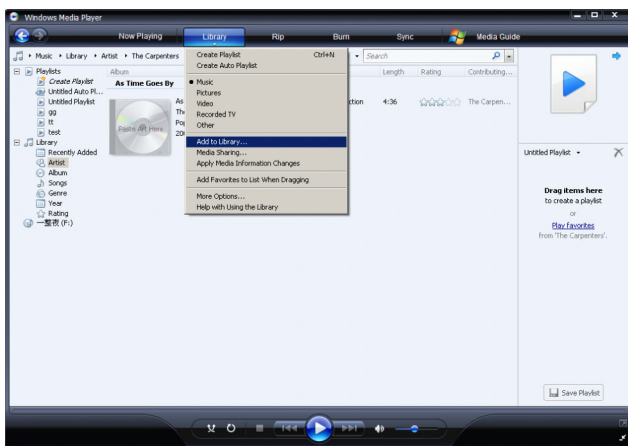
**!** Σημαντικό Σάς συνιστούμε να χρησιμοποιείτε πάντοτε το **Windows Media Player** για μεταφορά μουσικής και φωτογραφιών στη συσκευή σας.

### 4.2.1 Προσθήκη αρχείων μουσικής και φωτογραφιών στη Βιβλιοθήκη του Windows Media Player

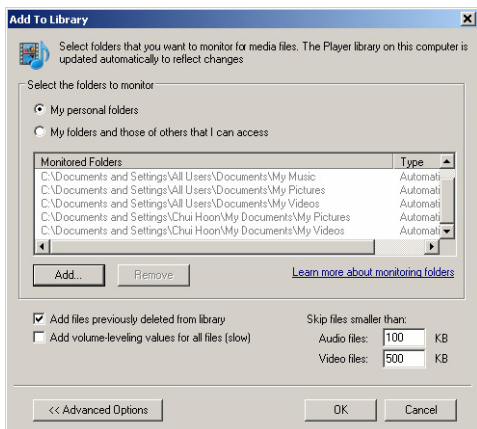
Από προεπιλογή, το **Windows Media Player** φορτώνει αυτόματα όλα τα αρχεία μουσικής και φωτογραφιών που είναι αποθηκευμένα στους φακέλους **My Music** (Η μουσική μου) και **My Photos** (Οι φωτογραφίες μου) της βιβλιοθήκης. Εάν προσθέσετε νέα αρχεία σ' αυτούς τους φακέλους, αυτόματα θα προστεθούν και αυτά στη βιβλιοθήκη.

**Προσθήκη αρχείων μουσικής και φωτογραφιών που είναι αποθηκευμένα οπουδήποτε αλλού στον υπολογιστή σας ή σε δίκτυο υπολογιστών**

- 1 Επιλέξτε **Start** (Εναρξη) > **All Programs** (Όλα τα προγράμματα) > **Windows Media Player** για να εκκινήσετε το πρόγραμμα **Windows Media Player**.
- 2 Κάντε κλικ στο κάτω βέλος, κάτω από την καρτέλα **Library** (Βιβλιοθήκη) και επιλέξτε **Add to Library ...** (Προσθήκη στη βιβλιοθήκη).



- > Εμφανίζεται το πλαίσιο διαλόγου **Add to Library** (Προσθήκη στη βιβλιοθήκη).

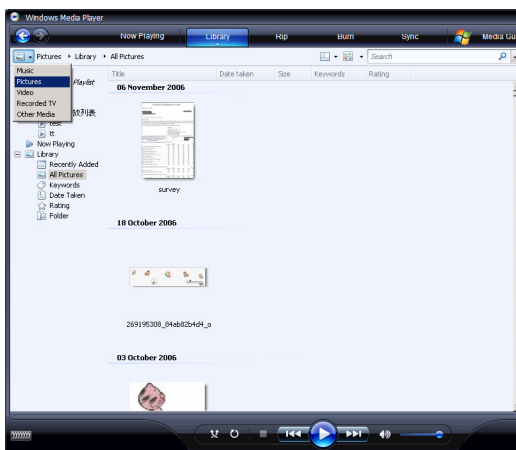


- 3 Κάντε κλικ στο κουμπί **<<Advanced Options** (Επιλογές για προχωρημένους) για να αναπτυχθεί το πλαίσιο διαλόγου.
- 4 Κάντε κλικ στο κουμπί **Add...** (Προσθήκη).
  - > Εμφανίζεται ένα πλαίσιο διαλόγου προσθήκης φακέλου.
- 5 Επιλέξτε το φάκελο στον οποίο έχετε αποθηκευμένα τα αρχεία μουσικής ή φωτογραφιών σας και κάντε κλικ στο κουμπί **OK**.
- 6 Επιστρέψτε στο πλαίσιο διαλόγου Προσθήκης στη βιβλιοθήκη και κάντε κλικ στο κουμπί **OK**.
  - > Το **Windows Media Player** θα αρχίσει να σαρώνει το φάκελο και να προσθέτει τα διαθέσιμα αρχεία μουσικής ή φωτογραφιών στη βιβλιοθήκη.
- 7 Κάντε κλικ στο κουμπί **Close** (Κλείσιμο) όταν τελειώσετε.

**\* Συμβουλή Το Windows Media Player** είναι διαμορφωμένο έτσι ώστε να παραλείπει τα αρχεία ήχου που έχουν μέγεθος μικρότερο από 100 KB. Για να συμπεριλάβετε αρχεία μεγέθους κάτω από 100 KB, μπορείτε να αλλάξετε τις προεπιλεγμένες ρυθμίσεις στο πλαίσιο διαλόγου Προσθήκης στη βιβλιοθήκη.

## 4.2.2 Εναλλαγή μεταξύ των βιβλιοθηκών μουσικής και φωτογραφιών του Ψιξδοψτ Νεδια Πμασεσ και της συσκευής σας

Για να κάνετε εναλλαγή μεταξύ των βιβλιοθηκών μουσικής και φωτογραφιών, απλά κάντε κλικ στο βέλος στην επάνω αριστερή πλευρά του **Windows Media Player** και επιλέξτε την κατηγορία που θέλετε να δείτε.





## 4.2.3 Εξαγωγή (ripping) κομματιών από CD

Εάν θέλετε να μεταφέρετε μουσική από ένα CD στη συσκευή σας, θα πρέπει πρώτα να δημιουργήσετε ένα ψηφιακό αντίγραφο της μουσικής σας στον υπολογιστή σας. Αυτή η διαδικασία ονομάζεται "Εξαγωγή" ή, αλλιώς, "Αντιγραφή από CD" (σιπιπιξη).

- 1 Εκκινήστε το **Windows Media Player**.
- 2 Κάντε κλικ στο κάτω βέλος, κάτω από την καρτέλα **Rip** (Αντιγραφή από CD) και επιλέξτε το στοιχείο μενού **Format** (Μορφή) για να επιλέξετε τη μορφή αρχείων (φορμά) που θέλετε.



- 3 Κάντε κλικ στο κάτω βέλος, κάτω από την καρτέλα **Rip** (Αντιγραφή από ΓΔ) και επιλέξτε το στοιχείο μενού **Bit Rate** (Ρυθμός μετάδοσης βιου) για να επιλέξετε το ρυθμό μετάδοσης βιου (bitrate) που θέλετε.



\* **Συμβουλή** Οι υψηλότεροι ρυθμοί μετάδοσης βιου παράγουν ήχο καλύτερης ποιότητας, αλλά το μέγεθος των αντίστοιχων αρχείων ήχου θα είναι μεγαλύτερο. Η συνιστώμενη μορφή για τη συσκευή σας είναι 128kbps MP3 ή 64kbps WMA.

4 Τοποθετήστε το CD στη μονάδα δίσκου CD του υπολογιστή σας.

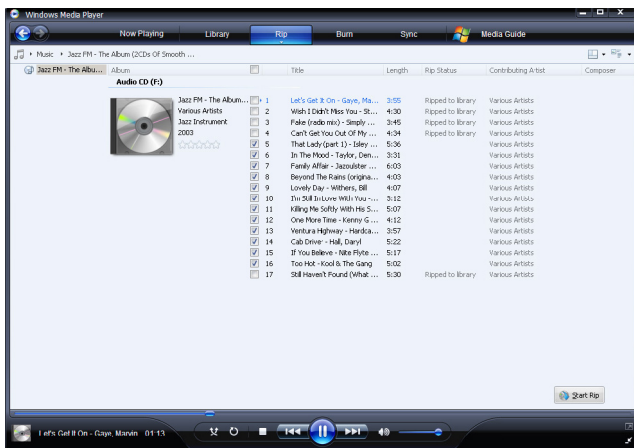
> Όλα τα κομμάτια που περιέχονται στο CD εμφανίζονται σε μια λίστα. Από προεπιλογή, το **Windows Media Player** θα ξεκινήσει να κάνει εξαγωγή όλων των κομματιών του CD. Για να τροποποιήσετε αυτή την επιλογή, κάντε κλικ στο κάτω βέλος, κάτω από την καρτέλα **Rip** (Αντιγραφή από CD), και επιλέξτε **Rip CD Automatically When Inserted** (Αυτόματη αντιγραφή του CD μετά την εισαγωγή του) > **Never** (Ποτέ)



**!** **Σημαντικό** Βεβαιωθείτε ότι είστε συνδεδεμένος στο Internet πριν ξεκινήσετε την διαδικασία αντιγραφής από CD προκειμένου το **Windows Media Player** να μπορεί να "κατεβάσει" τις πληροφορίες άλμπουμ και κομματιών από μία online βάση δεδομένων μουσικής. Εάν ο υπολογιστής σας δεν είναι συνδεδεμένος στο Internet, θα πρέπει να εισάγετε τις πληροφορίες άλμπουμ και κομματιών χειροκίνητα.

Επειδή το **Windows Media Player** μπορεί να μην αναγνωρίζει πάντοτε σωστά το κάθε κομμάτι του CD και η online βάση δεδομένων μουσικής μπορεί να μη διαθέτει πάντοτε τις σωστές πληροφορίες (ειδικά για νέες κυκλοφορίες άλμπουμ ή άλμπουμ λιγότερο γνωστών καλλιτεχνών), είναι πιθανό να χρειαστεί να επεξεργαστείτε ή να εισάγετε τις πληροφορίες άλμπουμ και κομματιών χειροκίνητα. Βλ. **Επεξεργασία πληροφοριών κομματιών με χρήση του Windows Media Player**.

- 5 Επιλέξτε τα κομμάτια που θέλετε να εξάγετε κάνοντας κλικ στα αντίστοιχα πλαίσια επιλογής.



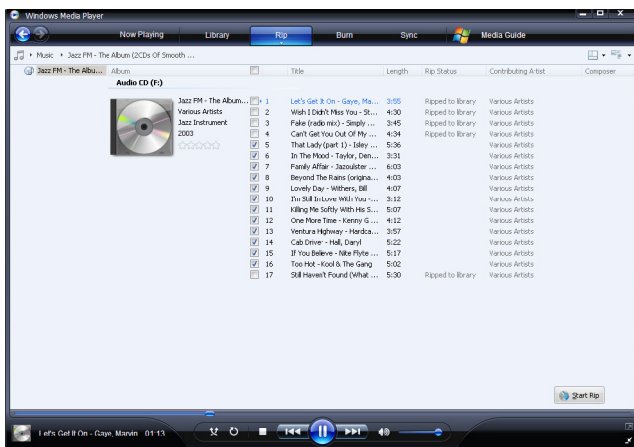
- 6 Κάντε κλικ στο κουμπί **Start Rip** (Εναρξη αντιγραφής από CD).


> Τα επιλεγμένα κομμάτια μετατρέπονται και προστίθενται στη βιβλιοθήκη του **Windows Media Player**.

## 4.2.4 Αγορά μουσικής οξμιξε

Εάν θέλετε να αγοράσετε μουσική online, πρέπει να επιλέξετε ένα κατάστημα μουσικής.

- 1 Εκκινήστε το **Windows Media Player**.
- 2 Κάντε κλικ στο κάτω βέλος, κάτω από την καρτέλα **Media Guide** (Οδηγός πολυμέσων) και επιλέξτε **Browse all Online Stores** (Αναζήτηση όλων των οξμιξε καταστημάτων).
- 3 Επιλέξτε ένα κατάστημα και ακολουθήστε τις οδηγίες στην οθόνη.



 **Σημείωση** Ανάλογα με τη γεωγραφική περιοχή στην οποία βρίσκεστε και τη γλώσσα που χρησιμοποιείτε, η λίστα καταστημάτων μπορεί να διαφέρει από αυτή που παρουσιάζεται εδώ.

> Αφού αγοράσετε ένα κομμάτι ή ένα άλμπουμ, αυτό εμφανίζεται αμέσως μετά στη βιβλιοθήκη του **Windows Media Player**.

## 4.3 Συγχρονισμός των περιεχομένων του Windows Media σας με τη συσκευή σας

Μπορείτε να συγχρονίσετε τη μουσική και τις φωτογραφίες σας με τη συσκευή σας χρησιμοποιώντας το Windows Media Player. Απλά συνδέστε τη συσκευή σας στον υπολογιστή σας χρησιμοποιώντας το παρεχόμενο καλώδιο USB, ρυθμίστε τις παραμέτρους συγχρονισμού και θα είστε έτοιμος να συγχρονίσετε τη βιβλιοθήκη πολυμέσων σας με τη συσκευή σας.

Όταν συνδέσετε τη συσκευή σας στον υπολογιστή σας για πρώτη φορά, το **Windows Media Player** επιλέγει αυτόματα τη μέθοδο συγχρονισμού (αυτόματος ή χειροκίνητος) που λειτουργεί καλύτερα για τη συσκευή σας.

**Αυτόματος συγχρονισμός:** Εάν η συσκευή σας διαθέτει επαρκή αποθηκευτικό χώρο (τουλάχιστον 4 ΗΒ ελεύθερου χώρου) και στη συσκευή σας μπορεί να χωρέσει ολόκληρη η βιβλιοθήκη πολυμέσων σας, τότε ολόκληρη η βιβλιοθήκη πολυμέσων σας αντιγράφεται αυτόματα στη συσκευή σας αμέσως μόλις αυτή συνδεθεί στον υπολογιστή σας.

**Χειροκίνητος συγχρονισμός:** Εάν στη συσκευή σας δεν μπορεί να χωρέσει ολόκληρη η βιβλιοθήκη πολυμέσων σας, τότε θα σας ζητηθεί να επιλέξετε χειροκίνητα συγκεκριμένα αρχεία ή λίστες αναπαραγωγής που θέλετε να μεταφέρετε στη συσκευή σας.

### 4.3.1 Ρύθμιση της συσκευής σας

- 1 Εκκινήστε το **Windows Media Player**.
- 2 Ενεργοποιήστε τη συσκευή σας και κατόπιν συνδέστε την με τον υπολογιστή σας χρησιμοποιώντας το παρεχόμενο καλώδιο USB.
- > Εάν σας ζητηθεί, επιλέξτε τη δυνατότητα συγχρονισμού της συσκευής με χρήση του **Windows Media Player**.
- 3 Εάν το **Windows Media Player** επιλέξει να κάνει αυτόματο συγχρονισμό της συσκευής σας, κάντε κλικ στο κουμπί **Finish** (Τέλος).
- > Ολόκληρη η βιβλιοθήκη σας θα συγχρονιστεί με τη συσκευή σας. Στο εξής, κάθε φορά που θα συνδέετε τη συσκευή σας στον υπολογιστή σας, η συσκευή σας θα συγχρονίζεται αυτόματα. Μπορείτε επίσης να επιλέξετε και να ορίσετε προτεραιότητες για το τι θα συγχρονίζεται αυτόματα (βλ. **Επιλογή και ορισμός προτεραιοτήτων για το τι θα συγχρονίζεται αυτόματα**).

- Εάν το **Windows Media Player** επιλέξει να κάνει χειροκίνητο συγχρονισμό της συσκευής σας, κάντε κλικ στο κουμπί **Finish** (Τέλος).
- > Στη συνέχεια, θα πρέπει να κάνετε κλικ στην καρτέλα **Sync** (Συγχρονισμός) και να επιλέξετε τα αρχεία και τις λίστες αναπαραγωγής που θέλετε να συγχρονιστούν χειροκίνητα (βλ. **4.3.4 Επιλογή αρχείων και λιστών αναπαραγωγής για Χειροκίνητο Συγχρονισμό**).

**!** **Σημαντικό** Μην αποσυνδέσετε τη συσκευή σας όσο διαρκεί η μεταφορά. Εάν αποσυνδέσετε τη συσκευή σας, η μεταφορά δεν θα ολοκληρωθεί και τα Ψιξδοψτ μπορεί να μην είναι σε θέση να αναγνωρίσουν τη συσκευή σας μετά. Για να διορθώσετε αυτό το πρόβλημα, εκτελέστε τα βήματα 1 - 7 της παραγράφου **4.1.4 Περισσότερες πληροφορίες για την υπαναχώρηση σε μια προηγούμενη έκδοση του Ψιξδοψτ Νεδια Πμαεσ**.

### 4.3.2 Εναλλαγή μεταξύ αυτόματου και χειροκίνητου συγχρονισμού

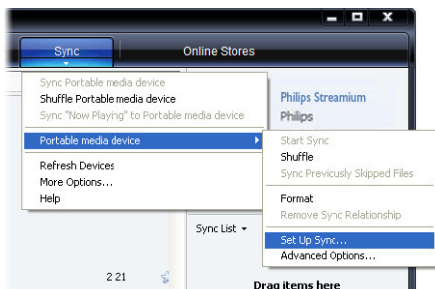
Αφού η συσκευή σας ρυθμιστεί για πρώτη φορά, ανάλογα με τις προτιμήσεις σας, μπορείτε να κάνετε εναλλαγή μεταξύ αυτόματου και χειροκίνητου συγχρονισμού.

- 1 Κάντε κλικ στο κάτω βέλος, κάτω από την καρτέλα **Sync** (Συγχρονισμός), και επιλέξτε **Philips Streamium SA93xx > Set Up Sync**. (Ρύθμιση συγχρονισμού)
- 2 Επιλέξτε ή αποεπιλέξτε το πλαίσιο επιλογής **Sync this device automatically** (Αυτόματος συγχρονισμός συσκευής).

### 4.3.3 Επιλογή και ορισμός προτεραιοτήτων για το τι θα συγχρονίζεται αυτόματα

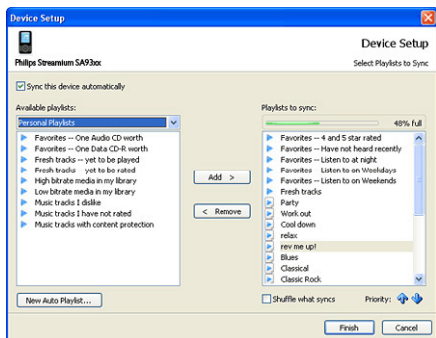
Εάν το **Windows Media Player** έχει επιλέξει να κάνει αυτόματο συγχρονισμό της συσκευής σας, έχετε τη δυνατότητα να επιλέξετε να μη γίνει συγχρονισμός ολόκληρης της βιβλιοθήκης πολυμέσων σας. Μπορείτε να επιλέξετε τι θέλετε να συγχρονίζεται από τις ήδη υπάρχουσες λίστες αναπαραγωγής ή να δημιουργήσετε νέες λίστες αναπαραγωγής. Έτσι, αυτές οι λίστες αναπαραγωγής που επιλέγετε, θα συγχρονίζονται στο εξής με τη συσκευή σας κάθε φορά που θα τη συνδέετε στον υπολογιστή σας.

- 1 Κάντε κλικ στο κάτω βέλος, κάτω από την καρτέλα **Sync** (Συγχρονισμός), και επιλέξτε **Philips Streamium SA93xx > Set Up Sync** (Ρύθμιση συγχρονισμού).



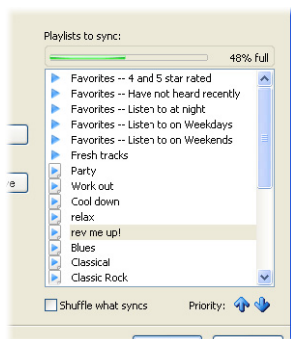
- > Εμφανίζεται το πλαίσιο διαλόγου **Device Setup** (Ρύθμιση συσκευής).

- 2 Στο παράθυρο **Available playlists** (Διαθέσιμες λίστες αναπαραγωγής), επιλέξτε τις υπάρχουσες λίστες αναπαραγωγής που θέλετε να συγχρονιστούν και κατόπιν κάντε κλικ στο κουμπί **Add** (Προσθήκη).



- 3 Για να δημιουργήσετε μια λίστα αναπαραγωγής, κάντε κλικ στην επιλογή **New Auto Playlist** (Νέα λίστα αυτόματης αναπαραγωγής) και ακολουθήστε τα βήματα που εμφανίζονται στην οθόνη για να καθορίσετε κριτήρια για τα αρχεία της λίστας αυτόματης αναπαραγωγής (για λεπτομέρειες σχετικά με τη δημιουργία μιας λίστας αυτόματης αναπαραγωγής βλ. **4.4.2 Δημιουργία μιας Λίστας Αυτόματης Αναπαραγωγής**).
- 4 Για να καταργήσετε μια λίστα αναπαραγωγής, κάντε κλικ στη λίστα αναπαραγωγής που σας ενδιαφέρει στη λίστα **Playlists to sync** (Λίστες αναπαραγωγής για συγχρονισμό) και κατόπιν κάντε κλικ στο κουμπί **Remove** (Κατάργηση).

- 5 Στο παράθυρο **Playlists to sync** (Λίστες αναπαραγωγής για συγχρονισμό), επιλέξτε μια λίστα αναπαραγωγής και κάντε κλικ στα βέλη **Priority** (Προτεραιότητα) για να τις ταξινομήσετε στη σειρά με την οποία θέλετε να συγχρονιστούν.



- > Εάν η συσκευή σας γεμίσει πριν ολοκληρωθεί ο συγχρονισμός, τότε τα αρχεία και οι λίστες αναπαραγωγής που έχουν χαμηλότερη προτεραιότητα στη λίστα δεν θα συγχρονιστούν.

✿ **Συμβουλή** Εάν η συσκευή σας έχει περιορισμένη χωρητικότητα αποθήκευσης ή εάν η βιβλιοθήκη πολυμέσων σας είναι πολύ μεγάλη για να χωρέσει στη συσκευή σας, μπορείτε να αναδιατάξετε με τυχαία σειρά (τθφζζιμε) τα αρχεία που περιέχονται στις λίστες αναπαραγωγής, τις οποίες έχετε επιλέξει να συγχρονιστούν. Για το σκοπό αυτό, επιλέξτε το πλαίσιο επιλογής **Shuffle what syncs** (Συγχρονισμός με τυχαία σειρά). Έτσι, στο εξής κάθε φορά που θα συνδέετε τη συσκευή σας στον υπολογιστή σας, τα αρχεία στη συσκευή σας θα καταργούνται και μια νέα σειρά αρχείων (από το παράθυρο **Playlists to sync** (Λίστες αναπαραγωγής για συγχρονισμό)) θα προστίθεται στη συσκευή.

#### 4.3.4 Επιλογή αρχείων και λιστών αναπαραγωγής για Χειροκίνητο Συγχρονισμό

Εάν θέλετε να κάνετε χειροκίνητο συγχρονισμό, πρέπει να δημιουργήσετε μια λίστα αρχείων και λιστών αναπαραγωγής που θέλετε να συγχρονιστούν. Μπορείτε επίσης να επιλέξετε με τυχαία σειρά (shuffle) τα αρχεία από τις λίστες αναπαραγωγής σας, τα οποία θέλετε να συγχρονιστούν με τη συσκευή σας.

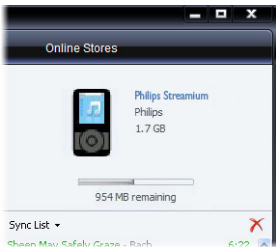
- 1 Εκκινήστε το **Windows Media Player**.
- 2 Ενεργοποιήστε τη συσκευή σας και κατόπιν συνδέστε την με τον υπολογιστή σας χρησιμοποιώντας το παρεχόμενο καλώδιο USB.
- 3 Κάντε κλικ στην καρτέλα **Sync** (Συγχρονισμός).
- 4 "Σύρετε" τα αρχεία και τις λίστες αναπαραγωγής που θέλετε να συγχρονιστούν από το παράθυρο Περιεχομένων στο παράθυρο Λίστας συγχρονισμού (Sync List). Μπορείτε επίσης να κάνετε δεξί κλικ στο αρχείο ή τη λίστα αναπαραγωγής που σας ενδιαφέρει και να επιλέξετε **Add to "Sync List"** (Προσθήκη σε "Λίστα συγχρονισμού").



✿ **Συμβουλή** Για να κάνετε εναλλαγή μεταξύ των βιβλιοθηκών μουσικής και φωτογραφιών, απλά κάντε κλικ στο βέλος στην επάνω αριστερή πλευρά του **Windows Media Player** και επιλέξτε την κατηγορία που θέλετε να δείτε.



- 5 Στο παράθυρο Λίστας συγχρονισμού, επαληθεύστε ότι τα στοιχεία που έχετε επιλέξει να συγχρονιστούν θα χωρέσουν όλα στη συσκευή σας. Εάν είναι απαραίτητο, καταργήστε στοιχεία από τη λίστα.



- 6 Για να καταργήσετε στοιχεία, κάντε δεξί κλικ στο στοιχείο που σας ενδιαφέρει στο παράθυρο Λίστας συγχρονισμού και κατόπιν επιλέξτε **Remove from List** (Κατάργηση από τη λίστα).
- 7 Κάντε κλικ στο κουμπί **Start Sync** (Εναρξη συγχρονισμού) για να αρχίσει η μεταφορά των αρχείων της Λίστας συγχρονισμού στη συσκευή σας.
- > Η πρόοδος της διαδικασίας εμφανίζεται στην κάτω δεξιά πλευρά του **Windows Media Player**.

✿ **Συμβουλή** Εάν ένα κομμάτι που επιχειρείτε να συγχρονίσετε είναι προστατευμένο αρχείο, θα σας ζητηθεί να αναβαθμίσετε τα στοιχεία ασφαλείας στον υπολογιστή σας. Όταν συμβεί αυτό, αναπαράγετε το κομμάτι στο **Windows Media Player** και όταν σας ζητηθεί, ακολουθήστε τα βήματα που εμφανίζονται στην οθόνη για να αναβαθμίσετε τα στοιχεία ασφαλείας. Αφού αναβαθμίσετε τα στοιχεία ασφαλείας σας, συγχρονίστε ξανά το αρχείο με τη συσκευή σας.

- 8 Εάν θέλετε να διακόψετε τη μεταφορά, κάντε κλικ στο κουμπί **Stop Sync** (Διακοπή συγχρονισμού).

✿ **Συμβουλή** Για να επιλέξετε περισσότερα από ένα αρχεία, κάντε κλικ σε ένα αρχείο και κατόπιν πιέστε και κρατήστε πιεσμένο το πλήκτρο **CTRL** του πληκτρολογίου του υπολογιστή σας και κάντε κλικ στα υπόλοιπα αρχεία που θέλετε να επιλέξετε.

Για να επιλέξετε διαδοχικά αρχεία, κάντε κλικ στο πρώτο αρχείο και κατόπιν πιέστε και κρατήστε πιεσμένο το πλήκτρο **SHIFT** του πληκτρολογίου του υπολογιστή σας και κάντε κλικ στο τελευταίο αρχείο της λίστας που θέλετε να επιλέξετε.

Για να επιλέξετε όλα τα αρχεία, κάντε κλικ σε οποιοδήποτε αρχείο για να το επισημάνετε και κατόπιν πιέστε και κρατήστε πιεσμένο το συνδυασμό πλήκτρων **CTRL + A** του πληκτρολογίου του υπολογιστή σας.

### 4.3.5 Χειροκίνητος συγχρονισμός στοιχείων με τυχαία σειρά στη συσκευή σας

Η λειτουργία συγχρονισμού με τυχαία σειρά (Shuffle Sync) του **Windows Media Player** έχει τη δυνατότητα να ανιχνεύει το διαθέσιμο αποθηκευτικό χώρο της συσκευής σας και να "φορτώνει" σε αυτήν μια τυχαία δειγματοληψία αρχείων.

- 1 Εκκινήστε το **Windows Media Player**.
- 2 Ενεργοποιήστε τη συσκευή σας και κατόπιν συνδέστε την με τον υπολογιστή σας χρησιμοποιώντας το παρεχόμενο καλώδιο USB.
- 3 Κάντε κλικ στο κάτω βέλος, κάτω από την καρτέλα **Sync** (Συγχρονισμός), και επιλέξτε **Shuffle** (Συγχρονισμός με τυχαία σειρά) "**Philips Streamium SA93xx**".



- 4 Εάν σας ζητηθεί, κάντε κλικ στο κουμπί **Yes** (Ναι) για να αρχίσει ο συγχρονισμός. Διαφορετικά, ο συγχρονισμός αρχίζει αμέσως.
- > Η πρόοδος της διαδικασίας εμφανίζεται στην κάτω δεξιά πλευρά του **Windows Media Player**.

- 5 Για να διακόψετε το συγχρονισμό, κάντε κλικ στο κάτω βέλος, κάτω από την καρτέλα **Sync** (Συγχρονισμός), και επιλέξτε **Stop Sync to** (Διακοπή συγχρονισμού με) "**Philips Streamium SA93xx**".

### 4.3.6 Αντιγραφή αρχείων από τη συσκευή στον υπολογιστή σας

Η συσκευή σας υποστηρίζει αντίστροφο συγχρονισμό, ο οποίος σας επιτρέπει να αντιγράψετε αρχεία από τη συσκευή στον υπολογιστή σας χρησιμοποιώντας το **Windows Media Player**.

- 1 Εκκινήστε το **Windows Media Player**.
- 2 Ενεργοποιήστε τη συσκευή σας και κατόπιν συνδέστε την με τον υπολογιστή σας χρησιμοποιώντας το παρεχόμενο καλώδιο USB.
- 3 Κάντε κλικ στη συσκευή **Philips Streamium SA93xx** στο αριστερό παράθυρο Πλοήγησης.
  - > Μπορείτε να περιηγηθείτε στα περιεχόμενα της συσκευής σας με διάφορους τύπους προβολής, όπως *Recently Added* (Τελευταίες προσθήκες), *Artist* (Καλλιτέχνης), *Album* (Άλμπουμ), *Songs* (Κομμάτια), κλπ.

Τα περιεχόμενα της συσκευής σας θα εμφανιστούν σε μορφή λίστας στο παράθυρο Περιεχομένων.

**\* Συμβουλή** Για να κάνετε εναλλαγή μεταξύ των βιβλιοθηκών μουσικής και φωτογραφιών, απλά κάντε κλικ στο βέλος στην επάνω αριστερή πλευρά του **Windows Media Player** και επιλέξτε την κατηγορία που θέλετε να δείτε.

- 4 Πλοηγηθείτε στο αρχείο ή τη λίστα αναπαραγωγής που θέλετε να αντιγράψετε από τη συσκευή σας στον υπολογιστή σας.
- 5 Κάντε δεξί κλικ στο αρχείο ή τη λίστα αναπαραγωγής που σας ενδιαφέρει και επιλέξτε **Copy from Device** (Αντιγραφή από συσκευή).

## 4.4 Διαχείριση των λιστών αναπαραγωγής του Windows Media Player

Οι λίστες αναπαραγωγής σας επιτρέπουν να δημιουργείτε οποιονδήποτε συνδυασμό κομματιών ή φωτογραφιών που θέλετε, έτσι ώστε να μπορείτε να απολαμβάνετε ώρες ακρόασης ή προβολής. Μπορείτε να δημιουργήσετε κανονικές λίστες αναπαραγωγής ή λίστες αυτόματης αναπαραγωγής που να περιέχουν κομμάτια, φωτογραφίες ή και τα δύο, χρησιμοποιώντας το **Windows Media Player 11**.

## 4.4.1 Δημιουργία μιας κανονικής Λίστας Αναπαραγωγής

- 1 Κάντε κλικ στο κάτω βέλος, κάτω από την καρτέλα **Library** (Βιβλιοθήκη) και επιλέξτε **Create Playlist** (Δημιουργία λίστας αναπαραγωγής).
- > Στο παράθυρο Λίστας εμφανίζεται το κείμενο **Untitled Playlist** (λίστα αναπαραγωγής χωρίς τίτλο)
- 2 Κάντε κλικ στο κείμενο **Untitled Playlist** (λίστα αναπαραγωγής χωρίς τίτλο) και πληκτρολογήστε ένα νέο όνομα για τη λίστα αναπαραγωγής.



- 3 Για να προσθέσετε στοιχεία στη λίστα αναπαραγωγής σας, "σύρετέ" τα από το παράθυρο Περιεχομένων στο παράθυρο Λίστας. Η λίστα αναπαραγωγής σας μπορεί να περιέχει τόσο μουσικά κομμάτια όσο και φωτογραφίες.

✳ **Συμβουλή** Για να κάνετε εναλλαγή μεταξύ των βιβλιοθηκών μουσικής και φωτογραφιών, απλά κάντε κλικ στο βέλος στην επάνω αριστερή πλευρά του **Windows Media Player** και επιλέξτε την κατηγορία που θέλετε να δείτε.

- 4 Όταν τελειώσετε με την προσθήκη στοιχείων στη λίστα αναπαραγωγής, κάντε κλικ στο κουμπί **Save Playlist** (Αποθήκευση λίστας αναπαραγωγής).

## 4.4.2 Δημιουργία μιας Λίστας Αυτόματης Αναπαραγωγής

Το **Windows Media Player** μπορεί να δημιουργήσει αυτόματα λίστες αναπαραγωγής με βάση διάφορα κριτήρια.

- 1 Κάντε κλικ στο κάτω βέλος, κάτω από την καρτέλα **Library** (Βιβλιοθήκη) και επιλέξτε **Create Auto Playlist** (Δημιουργία λίστας αυτόματης αναπαραγωγής).
- > Εμφανίζεται το πλαίσιο διαλόγου **New Auto Playlist** (Νέα λίστα αυτόματης αναπαραγωγής).

## 2 Πληκτρολογήστε ένα όνομα για τη λίστα αυτόματης αναπαραγωγής.



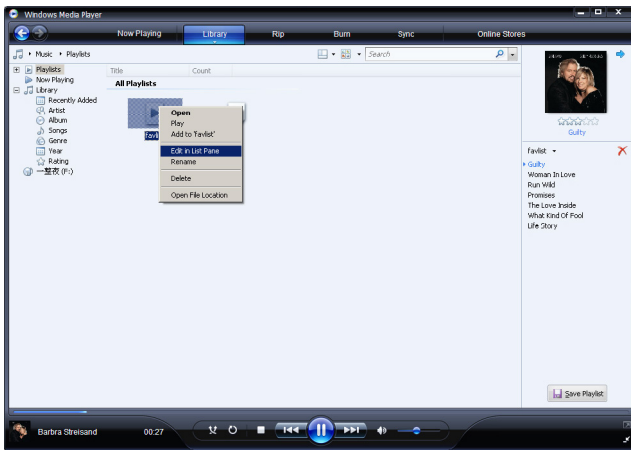
- 3 Κάντε κλικ στο πρώτο πράσινο σύμβολο "+" και επιλέξτε τα πρώτα κριτήριά σας από την αναπτυσσόμενη λίστα.
  - > Τα κριτήριά σας εμφανίζονται σε μια λίστα.
- 4 Κάντε κλικ στις υπογραμμισμένες λέξεις για περαιτέρω καθορισμό των κριτηρίων σας.
- 5 Κάντε κλικ στο δεύτερο και το τρίτο πράσινο σύμβολο "+" για να επιλέξετε και να καθορίσετε περισσότερα κριτήρια για τη λίστα αυτόματης αναπαραγωγής σας.
- 6 Κάντε κλικ στο κουμπί **OK** όταν τελειώσετε.

### 4.4.3 Επεξεργασία λίστας αναπαραγωγής

Μπορείτε να επεξεργαστείτε τις υπάρχουσες λίστες αναπαραγωγής σας οποιαδήποτε στιγμή.

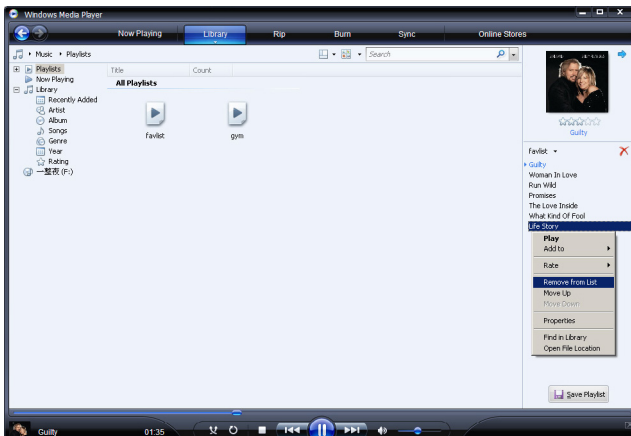
- 1 Κάντε κλικ στο κουμπί **Playlists** (Λίστες αναπαραγωγής) στο αριστερό παράθυρο Πλοήγησης.
  - > Όλες οι λίστες αναπαραγωγής σας θα εμφανιστούν στο παράθυρο Περιεχομένων.

- 2 Κάντε δεξί κλικ στη λίστα αναπαραγωγής που θέλετε να επεξεργαστείτε και επιλέξτε **Εδίο in List Pane** (Επεξεργασία στο παράθυρο λίστας) από το αναδυόμενο μενού.



> Το περιεχόμενο της λίστας αναπαραγωγής εμφανίζεται στο παράθυρο λίστας.

- 3 Για να καταργήσετε ένα στοιχείο από τη λίστα αναπαραγωγής, κάντε δεξί κλικ σ' αυτό το στοιχείο και επιλέξτε **Remove from List** (Κατάργηση από τη λίστα).



- 4 Για να αλλάξετε τη σειρά των στοιχείων στη λίστα αναπαραγωγής, κάντε κλικ και "σύρετε" οποιοδήποτε στοιχείο σε μια νέα θέση μέσα στο παράθυρο λίστας.
- 5 Για να προσθέσετε ένα νέο στοιχείο στη λίστα αναπαραγωγής, επιλέξτε αυτό το στοιχείο από τη βιβλιοθήκη και "σύρετέ" το στο παράθυρο λίστας.
- 6 Όταν τελειώσετε με την επεξεργασία της λίστας αναπαραγωγής, κάντε κλικ στο κουμπί **Save Playlist** (Αποθήκευση λίστας αναπαραγωγής).

## 4.4.4 Μεταφορά λιστών αναπαραγωγής στη συσκευή σας

Βλ. 4.3.4 Επιλογή αρχείων και λιστών αναπαραγωγής για Χειροκίνητο Συγχρονισμό.

# 4.5 Διαχείριση των αρχείων και των λιστών αναπαραγωγής σας στο Ψιξδοψτ Νεδια Πμαεσ

## 4.5.1 Αναζήτηση μουσικής ή φωτογραφιών με χρήση του Ψιξδοψτ Νεδια Πμαεσ

- 1 Κάντε κλικ στην καρτέλα **Library** (Βιβλιοθήκη).
- 2 Για να κάνετε αναζήτηση αρχείων μουσικής, κάντε κλικ στο βέλος στην επάνω αριστερή πλευρά του **Windows Media Player** και επιλέξτε **Music** (Μουσική). Για να κάνετε αναζήτηση αρχείων φωτογραφιών, επιλέξτε **Pictures** (Εικόνες).
- 3 Πληκτρολογήστε μερικές λέξεις-κλειδιά για το αρχείο, όπως τον τίτλο του κομματιού ή τον καλλιτέχνη, στο πλαίσιο αναζήτησης.  
> Τα αποτελέσματα της αναζήτησής σας εμφανίζονται στο παράθυρο Περιεχομένων καθώς πληκτρολογείτε και ενημερώνονται καθώς εισάγετε καινούρια γράμματα στο κείμενο αναζήτησής σας.
- 4 Συνεχίστε να πληκτρολογείτε λέξεις-κλειδιά για να κάνετε πιο λεπτομερή την αναζήτησή σας.

## 4.5.2 Διαγραφή αρχείων και λιστών αναπαραγωγής από τη βιβλιοθήκη του Ψιξδοψτ Νεδια Πμαεσ

- 1 Κάντε κλικ στην καρτέλα **Library** (Βιβλιοθήκη).
- 2 Για να διαγράψετε αρχεία μουσικής, κάντε κλικ στο βέλος στην επάνω αριστερή πλευρά του **Windows Media Player** και επιλέξτε **Music** (Μουσική). Για να διαγράψετε αρχεία φωτογραφιών, επιλέξτε **Pictures** (Εικόνες).
- 3 Πλοηγηθείτε στο αρχείο ή τη λίστα αναπαραγωγής που θέλετε να διαγράψετε.
- 4 Κάντε δεξί κλικ στο αρχείο ή τη λίστα αναπαραγωγής που σας ενδιαφέρει και επιλέξτε **Delete** (Διαγραφή).
- 5 Επιλέξτε **Delete from library only** (Διαγραφή μόνο από τη βιβλιοθήκη) ή **Delete from library and my computer** (Διαγραφή από τη λίστα αναπαραγωγής και από τον υπολογιστή μου) και κάντε κλικ στο κουμπί **OK**.

## 4.5.3 Διαγραφή αρχείων και λιστών αναπαραγωγής από τη συσκευή σας

Μπορείτε επίσης να χρησιμοποιήσετε το **Windows Media Player** για να διαχειριστείτε τα αρχεία που έχετε αποθηκευμένα στη συσκευή σας. Όταν συνδέετε τη συσκευή σας στον υπολογιστή, τα περιεχόμενα της συσκευής σας εμφανίζονται στο **Windows Media Player**. Έτσι, μπορείτε να διαγράψετε αρχεία ή λίστες αναπαραγωγής, όπως ακριβώς κάνετε διαγραφή και οποιωνδήποτε άλλων αρχείων που εμφανίζονται στο **Windows Media Player**.

- 1 Κάντε κλικ στη συσκευή **Philips Streamium SA93xx** στο αριστερό παράθυρο Πλοήγησης.
- > Μπορείτε να περιηγηθείτε στα περιεχόμενα της συσκευής σας με διάφορους τύπους προβολής, όπως *Recently Added* (Τελευταίες προσθήκες), *Artist* (Καλλιτέχνης), *Album* (Άλμπουμ), *Songs* (Κομμάτια), κλπ.

Τα περιεχόμενα της συσκευής σας θα εμφανιστούν σε μορφή λίστας στο παράθυρο Περιεχομένων.

- 2 Για να διαγράψετε αρχεία μουσικής, κάντε κλικ στο βέλος στην επάνω αριστερή πλευρά του Ψιξδοψτ Νεδια Πμαρσο και επιλέξτε **Music** (Μουσική). Για να διαγράψετε αρχεία φωτογραφιών, επιλέξτε **Pictures** (Εικόνες).
- 3 Πλοηγηθείτε στο αρχείο ή τη λίστα αναπαραγωγής που θέλετε να διαγράψετε.
- 4 Κάντε δεξί κλικ στο αρχείο ή τη λίστα αναπαραγωγής που σας ενδιαφέρει και επιλέξτε **Delete** (Διαγραφή).
- 5 Κάντε κλικ στο κουμπί **OK**.





## 4.5.4 Προσθήκη ή αλλαγή εξώφυλλων άλμπουμ

- 1 Εντοπίστε και αποθηκεύστε το εξώφυλλο άλμπουμ (κατά προτίμηση σε μορφή JPG) στον υπολογιστή σας.
  - 2 Κάντε δεξί κλικ στο εξώφυλλο άλμπουμ και επιλέξτε **Copy** (Αντιγραφή).
  - 3 Ανοίξτε το **Windows Media Player** και εντοπίστε το άλμπουμ, στο οποίο θέλετε να προσθέσετε ή να αλλάξετε το εξώφυλλο.
  - 4 Κάντε δεξί κλικ στο εξώφυλλο άλμπουμ και επιλέξτε **Paste** (Επικόλληση).
- > Το νέο εξώφυλλο άλμπουμ εμφανίζεται στο άλμπουμ σας στο **Windows Media Player**.

✿ **Συμβουλή** Μπορείτε να κάνετε αναζήτηση για εξώφυλλα άλμπουμ χρησιμοποιώντας την Αναζήτηση Εικόνων στο Google (Google Image Search) ([images.google.com](http://images.google.com))

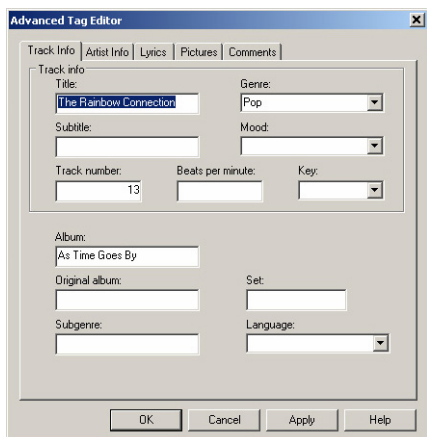
## 4.5.5 Επεξεργασία πληροφοριών κομματιών με χρήση του Ψιξδοψτ Νεδια Πμασεσ

- 1 Κάντε κλικ στην καρτέλα **Library** (Βιβλιοθήκη).
- 2 Πλοηγηθείτε στο κομμάτι που θέλετε να επεξεργαστείτε.
- 3 Κάντε δεξί κλικ στο κομμάτι και επιλέξτε **Advanced Tag Editor** (Προηγμένος επεξεργαστής ετικετών) από το αναδυόμενο μενού.



- > Εμφανίζεται το πλαίσιο διαλόγου **Advanced Tag Editor** (Προηγμένος επεξεργαστής ετικετών).

- Επιλέξτε την καρτέλα που σας ενδιαφέρει και εισάγετε ή επεξεργαστείτε τις πληροφορίες.

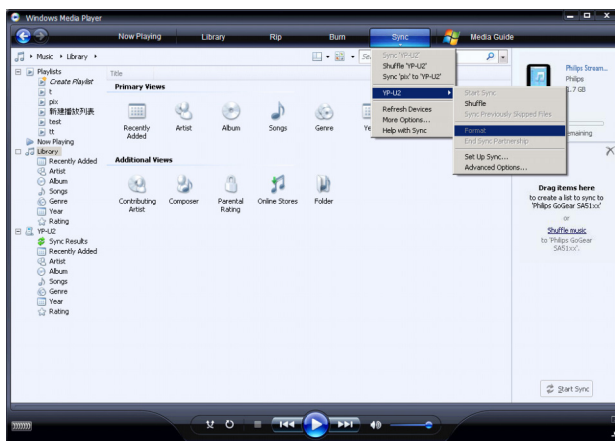


- Κάντε κλικ στο κουμπί **OK** για να αποθηκευτούν οι αλλαγές σας.

## 4.5.6 Διαμόρφωση της συσκευής σας με χρήση του Ψιξδοψτ Νεδια Πμαεσο

Μπορείτε να διαμορφώσετε ("φορμάρετε") το σκληρό δίσκο της συσκευής σας για να διαγράψετε όλα τα δεδομένα που περιέχει.

- Εκκινήστε το **Windows Media Player**.
- Ενεργοποιήστε τη συσκευή σας και κατόπιν συνδέστε την με τον υπολογιστή σας χρησιμοποιώντας το παρεχόμενο καλώδιο USB.
- Κάντε κλικ στο κάτω βέλος, κάτω από την καρτέλα **Sync** (Συγχρονισμός), και επιλέξτε **Philips Streamium SA93xx > Format** (Διαμόρφωση).



- \* Οι επαναφορτιζόμενες μπαταρίες έχουν περιορισμένο αριθμό επαναλήψεων φόρτισης και κάποια στιγμή μπορεί να χρειαστούν αντικατάσταση. Η διάρκεια ζωής και ο αριθμός επαναλήψεων φόρτισης της μπαταρίας ποικίλλει ανάλογα με τη χρήση και τις ρυθμίσεις.
- + 1 MB = 1 εκατομμύριο bytes. Η διαθέσιμη χωρητικότητα αποθήκευσης θα είναι μικρότερη. 1 GB = 1 δισεκατομμύριο bytes. Η διαθέσιμη χωρητικότητα αποθήκευσης θα είναι μικρότερη. Η πλήρης χωρητικότητα μνήμης δε θα είναι διαθέσιμη, καθώς ένα μικρό μέρος της μνήμης είναι δεσμευμένο για χρήση από τη συσκευή.  
Οι τιμές χωρητικότητας είναι υπολογισμένες με βάση διάρκεια κομματιού 4 λεπτά και κωδικοποίηση WMA 64kbps.
- ++ Η πραγματική ταχύτητα μεταφοράς δεδομένων μπορεί να διαφέρει ανάλογα με τη διαμόρφωση του λειτουργικού σας συστήματος και του λογισμικού σας.

# 9 Γλωσσάρι

## M

### MP3

Μια μορφή (φορμά) συμπίεσης ήχου γνωστή ως MPEG-1 Audio Layer 3.

### Μενού συμφραζομένων

Ένα μενού αποτελούμενο από εκτελέσιμες ενέργειες / λειτουργίες σχετικές με την τρέχουσα κατάσταση.

### Μικρογραφία

Μια έκδοση μικρού μεγέθους της κύριας εικόνας, που χρησιμοποιείται για αρχειοθέτηση και αναζήτηση.

## S

### Sampler

Λειτουργία προεπισκόπησης ηχητικών κομματιών που αναπαράγει μόνο σύντομα αποσπάσματα από διαφορετικά κομμάτια.

### Skin

Μια διασύνδεση χρήστη η οποία παρέχει μια εναλλακτική εμφάνιση και προσαρμοσμένη λειτουργικότητα.

### Superscroll™

Μια διασύνδεση χρήστη λειτουργίας πλοήγησης, σήμα κατατεθέν της Πθιμιππ, για τη βελτίωση της ταχύτητας αναζήτησης σε μεγάλες λίστες περιεχομένων.

## W

### WAV

Μια μορφή (φορμά) αρχείων ψηφιακών πολυμέσων για την αποθήκευση ήχου.

### Windows Media Audio (WMA)

Ένα αρχείο ήχου σε μορφή Windows Media. Το περιεχόμενο ήχου του αρχείου είναι κωδικοποιημένο με ένα από τα Windows Media Audio codecs.

## A

### Άλμπουμ

Μια λίστα συλλογής κομματιών / φωτογραφιών.

### Αντιγραφή από CD ή Εξαγωγή (Ripping)

Η αντιγραφή ψηφιακού περιεχομένου μέσω από ένα CD ήχου. Το περιεχόμενο μπορεί να μετατραπεί σε διαφορετική μορφή (φορμά) κατά τη διαδικασία αντιγραφής από CD.

## Δ

### Διαχείριση ψηφιακών δικαιωμάτων (DRM)

Μια τεχνολογία η οποία παρέχει συνεχές επίπεδο προστασίας σε ψηφιακό περιεχόμενο κρυπτογραφώντας το με κρυπτογραφική κλειδί. Οι εξουσιοδοτημένοι παραλήπτες (ή

τελικοί χρήστες) πρέπει να αποκτήσουν μια άδεια προκειμένου να ξεκλειδώσουν και να καταναλώσουν το περιεχόμενο.

## **E**

### **Είδος**

Ένα συγκεκριμένο στιλ ή τύπος μουσικής.

## **K**

### **Κατακόρυφο πλήκτρο αφής**

Τα πλήκτρα ελέγχου που χρησιμοποιούνται για τη μετακίνηση πάνω/κάτω σε μια λίστα.

### **Κομμάτι**

Ένα μεμονωμένο μουσικό κομμάτι ή διακριτό απόσπασμα ηχητικού περιεχομένου.

## **Λ**

### **Λίστα αναπαραγωγής "εν κινήσει" (οξ υθε ηο)**

Μια λίστα αναπαραγωγής η οποία μπορεί να δημιουργηθεί στη συσκευή προσθέτοντας αγαπημένα κομμάτια, άλμπουμ, καλλιτέχνες και είδη κατά την αναπαραγωγή της μουσικής.

### **Λίστα αναπαραγωγής**

Μια λίστα περιεχομένων ψηφιακών πολυμέσων.

## **P**

### **Ριζικό μενού**

Το κύριο μενού το οποίο βρίσκεται στην κορυφή του δέντρου της δομής της διασύνδεσης του χρήστη.

## **Σ**

### **Στρόφαλος (Ζμςψθεεμ)**

Μια ιδέα Superscroll™ που χρησιμοποιεί την παρομοίωση και τις φυσικές ιδιότητες του τροχού, δηλ. η εισαγόμενη ενέργεια καθορίζει την ταχύτητα, επιβράδυνση.

### **Συγχρονισμός**

Η διαδικασία της συντήρησης αρχείων ψηφιακών μέσων σε μια φορητή συσκευή με βάση κανόνες που καθορίζουν οι χρήστες. Αυτό μπορεί να απαιτεί την αντιγραφή αρχείων ψηφιακών μέσων από έναν υπολογιστή σε μια συσκευή, ενημέρωση πληροφοριών στη συσκευή ή διαγραφή αρχείων από τη συσκευή.

## **T**

### **Τίτλος**

Η μεγαλύτερη μονάδα περιεχομένου ψηφιακών μέσων. Για CD, μπορεί να είναι το όνομα του CD.

## **Φ**

### **Φωτογραφία**

Εικόνα, φωτογραφία και εικόνα σε μορφή αρχείου ΚΠΕΗ.

Η PHILIPS διατηρεί το δικαίωμα να πραγματοποιήσει αλλαγές στο σχεδιασμό και τα τεχνικά χαρακτηριστικά για σκοπούς βελτίωσης του προϊόντος χωρίς προειδοποίηση.



Be responsible  
Respect copyrights

Specifications are subject to change without notice.  
Trademarks are the property of Koninklijke Philips  
Electronics N.V. or their respective owners  
© 2007 Koninklijke Philips Electronics N.V.  
All rights reserved.  
[www.philips.com](http://www.philips.com)



Printed in China  
wk7264

## Free Manuals Download Website

<http://myh66.com>

<http://usermanuals.us>

<http://www.somanuals.com>

<http://www.4manuals.cc>

<http://www.manual-lib.com>

<http://www.404manual.com>

<http://www.luxmanual.com>

<http://aubethermostatmanual.com>

Golf course search by state

<http://golfingnear.com>

Email search by domain

<http://emailbydomain.com>

Auto manuals search

<http://auto.somanuals.com>

TV manuals search

<http://tv.somanuals.com>