

IEEE 1394 CardBus PC Card

**REX-CBFW1-L**

**ユーザーズマニュアル**

2000年4月 第1.0版

ラトックシステム株式会社

# 目 次

---

---

1. はじめに .....	3
1-1. ご注意 .....	3
1-2. 本製品を安全にお使いいただくために（必ずお読みください）.....	4
1-3. 本製品に関するお問い合わせ .....	5
2. REX-CBFW1-L について .....	6
2-1. 製品特徴 .....	6
2-2. 対応 OS .....	6
2-3. 対応機種 .....	6
2-4. 動作環境（推奨）.....	7
2-5. 動作確認済み IEEE 1394 機器(DV 機器) .....	8
2-6. 対応アプリケーションソフトウェア .....	9
2-7. 制限 .....	9
3. 導入の前に .....	10
3-1. パッケージ内容の確認 .....	10
3-2. システム環境の確認 .....	10
4. セットアップ (Windows98/Windows98 SecondEdition) .....	11
4-1. セットアップの概要 .....	11
4-2. CardBus コントローラの確認 .....	12
4-3. ドライバソフトウェアのインストール .....	13
5. セットアップ (Windows2000) .....	21
5-1. セットアップの概要 .....	21
5-2. CardBus コントローラの確認 .....	22
5-3. ドライバソフトウェアのインストール .....	24
6. IEEE 1394 機器の接続 .....	31
6-1. DV カメラの接続 .....	31
6-2. DV カメラ用ドライバのインストール .....	32
6-3. CCD カメラの接続 .....	36
6-4. CCD カメラ用ドライバのインストール .....	37
7. 添付ソフトウェアについて .....	38
7-1. ユーリード社 Video Studio について .....	38
7-2. インターコム社 Live Express について .....	39
8. 製品仕様 .....	40
9. REX-CBFW1 オプション製品 .....	41
REX-CBFW1 質 問 用 紙 .....	43



# 1. はじめに

---

この度は REX-CBFW1-L IEEE 1394 CardBus PC Card をお買い上げいただき、誠にありがとうございます。末永くご愛用賜りますようお願い申し上げます。

本書は REX-CBFW1-L の導入ならびに運用方法を説明したマニュアルです。本製品を正しく安全にご使用いただくため、ご使用前に必ず本書をお読みください。

また、添付のセットアップディスク (CD-ROM) に入っている README ファイルには本書に記載できなかった最新情報がありますので、あわせてご覧ください。

## 1-1. ご注意

---

本書の内容に関しましては、将来予告なしに変更することがあります。

本書の内容に関しましては、万全を期して作成いたしました。万が一ご不審な点や誤りなどにお気づきになりましたらご連絡願います。

運用の結果につきましては責任を負いかねますので、予めご了承ください。

本製品の保証や修理に関しましては、添付の保証書に記載しております。必ず内容をご確認のうえ、大切に保管ください。

弊社製品にバンドルされているソフトウェアは弊社製品専用版のため、同名の市販製品と機能等が異なる場合がありますのであらかじめご了承ください。

また、弊社製品以外のハードウェアでご使用になることはソフトウェア使用許諾条件の違反となりますのでご遠慮ください。

Windows は米国マイクロソフト社の米国およびその他の国における登録商標です。

FireWire および FireWire ロゴマークは、アップルコンピュータ社の米国およびその他の国における登録商標です。



Sony DVCAM 用デバイスドライバ (sonydvcr.sys) は、ソニー株式会社が著作権を所有しています。

本製品および本マニュアルに記載されている会社名および製品名は、各社の商標または登録商標です。ただし、本文中には TM および R マークは明記しておりません。製品改良のため、予告なく外観または仕様の一部を変更することがあります。

“REX” は株式会社リコーが商標権を所有していますが、弊社は使用許諾契約により本商標の使用を認められています。

## 1-2. 本製品を安全にお使いいただくために（必ずお読みください）

### 記号説明

 <b>警告</b>	この表示を無視して誤った取り扱いをおこなうと、人が死亡または重傷を負う可能性が想定される内容を示しています。
 <b>注意</b>	この表示を無視して誤った取り扱いをおこなうと、人が負傷を負う可能性が想定される内容、および物的損害が想定される内容を示しています。

### **警告**

製品の分解や改造等は、絶対に行わないでください。また、無理に曲げる、落とす、傷つける、上に重いものを載せることは行わないでください。  
製品が水・薬品・油等の液体によって濡れた場合、ショートによる火災や感電の恐れがあるため使用しないでください。

### **注意**

本製品は電子機器ですので、静電気を与えないでください。  
ラジオやテレビ、オーディオ機器の近く、モータなどノイズを発生する機器の近くでは誤動作することがあります。必ず離してご使用ください。  
本製品（ソフトウェアを含む）は日本国内仕様です。日本国外で使用された場合の責任は負いかねます。  
高温多湿の場所、温度差の激しい場所、チリやほこりの多い場所、振動や衝撃の加わる場所、スピーカ等の磁気を帯びたものの近くでの保管は避けてください。  
本製品は、医療機器、原子力機器、航空宇宙機器、輸送機器など人命に関わる設備や機器、および高度な信頼性を必要とする設備、機器での使用は意図されておりません。これらの設備、機器制御システムに本製品を使用し、本製品の故障により人身事故、火災事故などが発生した場合、いかなる責任も負いかねます。

### 1-3. 本製品に関するお問い合わせ

---

本製品に関するご質問がございましたら、下記までお問い合わせください。

お問い合わせの際には、巻末の「質問用紙」に必要事項をご記入のうえ、下記FAX番号までお送りください。折り返し、弊社より電話またはFAX、電子メールにて回答いたします。ご質問に対する回答は、下記営業時間内となりますのでご了承ください。また、ご質問の内容によりましてテスト・チェック等の関係上、時間がかかる場合もございますので予めご了承ください。

ラトックシステム株式会社 サポートセンター  
〒 556-0012 大阪市浪速区敷津東 1-6-14 朝日なんばル  
(TEL) 06-6633-6766 (FAX) 06-6633-3553  
月～金 10:00～17:00 土曜・日曜および祝日を除く  
FAXでの受付は24時間おこなっております。

ホームページで最新の情報をお届けしております。  
<http://www.rexpccard.co.jp>

NIFTY Serve の以下のフォーラムでも受け付けております。  
PC Vendor Station E  
(SPCVE)  
電子会議室 8 番「ユーザサポート」

## 2. REX-CBFW1-L について

---

### 2-1. 製品特徴

---

Windows98 以降で標準サポートされている OHCI を採用。

400Mbps の高速 PHY を実装。

CardBus テクノロジーを採用。32bit データバス、33MHz バスクロックによるバスマスタ転送を実現。

400Mbps 対応 IEEE 1394 端子を 2 ポート実装。

ケーブル給電が必要な機器用に電源コネクタを装備。

DV 動画のプレビュー、キャプチャ、静止画キャプチャなどが簡単にできるオリジナルソフトウェアを添付。

便利な動画編集ソフト Video Studio SE DV 対応版 (ユーリード社) を添付。

シンプル操作ビデオメール発信ソフト Live Express (インターコム社) を添付。

### 2-2. 対応 OS

---

本製品は、以下の OS (オペレーティングシステム) に対応しています。

Windows98

Windows98 SecondEdition

Windows2000

添付ソフトウェアの Live Express (インターコム社) は、2000 年 5 月現在、Windows2000 には対応しておりません。別途インターコム社からのバージョンアップとなります。

### 2-3. 対応機種

---

本製品は、CardBus スロットを装備した以下のパソコンに対応しています。

PC/AT 互換機 (DOS/V)

NEC PC98-NX シリーズ

## 2-4. 動作環境 (推奨)

製品の性能を十分に引き出すには、Pentium 300MHz 以上、メモリ 64MB 以上のパソコンを推奨します。高速 HDD を搭載するとパフォーマンスが向上します。

上記条件を満たさない環境では、動画のコマ落ちや、データ欠けによる画像の乱れ、音声のとぎれ等が発生する場合があります。

### 【アプリケーションを快適に動作させるためのパソコンの推奨性能】

機能	CPU	HDD	メモリ
静止画取り込み	MMX Pentium 266MHz 以上		64MB 以上
動画表示	MMX Pentium 266MHz 以上		64MB 以上
音声なし動画取り込み (DV HDD)	MMX Pentium 266MHz 以上	高速・大容量 <sup>2</sup>	64MB 以上
音声付き動画取り込み (DV HDD)	Pentium 300MHz 以上	高速・大容量 <sup>2</sup>	64MB 以上
書き戻し(HDD DV) <sup>1</sup>	Pentium 300MHz 以上	高速・大容量 <sup>2</sup>	64MB 以上

- 1 PCMCIA ソケットに使用されている CardBus コントローラが以下のパソコンでは、書き戻し機能をご使用いただけません。

Texas Instruments PCI-1130 CardBus Controller

Texas Instruments PCI-1131 CardBus Controller

O2Micro OZ6832/6833 CardBus Controller

- 2 「1秒」の動画で「約4MB」必要です。  
転送(R/W)速度「13MB/sec」以上を推奨します。



## 2-5. 動作確認済み IEEE 1394 機器(DV 機器)

---

本製品は、IEEE 1394 端子(6 ピンもしくは4 ピン DV 端子)を装備した以下の機器で動作確認を行っております。(Windows98 以降にて確認) (2000 年 4 月現在)

### DV カメラ / デジタルビデオカメラ / DV カムコーダ / DVC/DVCAM/DVCR

SONY	:	DCR-PC1, DCR-PC3, DCR-PC7, DCR-PC10, DCR-PC100, DCR-SC100, DCR-TRV5, DCR-TRV7, DCR-TRV9, DCR-TRV10, DCR-TRV110K, DCR-TRV310K, DCR-TRV900, DCR-VX1000, DCR-VX9000
Panasonic	:	NV-C1, NV-C2, NV-C3, NV-C5, NV-DS9, NV-DJ100
Canon	:	DM-FV1, DM-MV1, DM-XV1, DM-XL1
Victor(JVC)	:	GR-DVX7
京セラ	:	DV-L100

### DV デッキ

SONY	:	WV-D700, WV-D9000
------	---	-------------------

### メディアコンバータ

SONY	:	DVMC-DA1
------	---	----------

### CCD カメラ / デジタルカメラモジュール / コミュニケーションカメラモジュール

SONY	:	CCM-DS250, DFW-V500, DFW-V300
------	---	-------------------------------

### ハードディスク

メルコ	:	DIL-17GVA <sup>1</sup>
Rantic	:	Fire Drive HDD 2.2GB <sup>1</sup>

1 DV カメラとの同時接続は行えません。

今後、各社デジタルビデオカメラ、その他 IEEE 1394 機器に対応予定。  
ケーブル給電が必要な機器 (CCD カメラなど) を接続する場合は、AC アダプタ (別売) が必要です。

## 2-6. 対応アプリケーションソフトウェア

---

### < ビデオ編集ソフトウェア >

本製品からキャプチャした動画は、DV 形式となります。

キャプチャした動画を編集する場合は、DV 形式に対応しているアプリケーションソフトウェアを使用するか、もしくは CompressAVI (本製品に添付のユーティリティソフトウェア) にてご使用のアプリケーションソフトウェアに対応したフォーマットに変換する必要があります。

DV キャプチャにより作成されるファイルは、AVI2.0 の DVSD 形式(本書では DV 形式と表記)のため、従来の AVI 形式とは互換性がありません。

### < DV キャプチャーソフトウェア >

WDM の 1394bus ドライバに対応のソフトウェアで使用可能です。

対応については、各ソフトウェアメーカーにお問い合わせください。

## 2-7. 制限

---

以下のパソコンでは、本製品をご使用いただけません。

SONY VAIO PCG-505、PCG-505EX、PCG-777

富士通 FMV-BIBLO NC 20、NC 20D、NC 13、NC13D

PCMCIA ソケットに使用されている CardBus コントローラが以下のパソコンでは、ご使用いただけません。

- ・Ricoh RL5C465 CardBus Controller
- ・Ricoh RL5C466 CardBus Controller
- ・Cirrus Logic PD6832 CardBus Controller

以下のパソコンでは、DV 機器への書き戻し機能をご使用いただけません。

IBM ThinkPad i1450、ThinkPad 760EL、ThinkPad 560X

PCMCIA ソケットに使用されている CardBus コントローラが以下のパソコンでは、DV 機器への書き戻し機能をご使用いただけません。

- ・Texas Instruments PCI-1130 CardBus Controller
- ・Texas Instruments PCI-1131 CardBus Controller
- ・O2Micro OZ6832/6833 CardBus Controller

以下の IEEE 1394 機器(DV 機器)では、ご使用いただけません。

<DV カメラ> SHARP VL-DC5、VL-PD3、VL-FD1

(2000 年 4 月現在)

## 3. 導入の前に

---

### 3-1. パッケージ内容の確認

---

本製品のパッケージには、次のものが同梱されております。  
不足の場合は、お手数ですが販売店または弊社サポートセンターにご連絡ください。

REX-CBFW1 CardBus PC Card  
IEEE 1394 コネクタ・ dongle  
IEEE 1394 ケーブル (4ピン - 6ピン)  
ユーザズマニュアル(本書)  
RsDvCap アプリケーションマニュアル  
セットアップディスク (CD-ROM)  
ユーリード社 VideoStudio SE (DV対応版) (CD-ROM パッケージ)  
インターコム社 LiveExpress インストールマニュアル  
インターコム社 ソフトウェア登録証  
保証書

### 3-2. システム環境の確認

---

ご使用のパソコンが本製品の対応機種、対応 OS であることをご確認ください。  
(本書 P.6 参照)

Windows98 でご使用になる場合 ----- P.11 へ  
Windows98 Second Edition でご使用になる場合 ----- P.11 へ  
Windows2000 でご使用になる場合 ----- P.21 へ

## 4. セットアップ (Windows98/Windows98 SecondEdition)

### 4-1. セットアップの概要

本製品をご使用いただくには、ハードウェアの接続およびドライバソフトウェアのインストールが必要です。

CardBus コントローラの確認

REX-CBFW1 (PC カード) の取り付け

ドライバソフトウェアのインストール

Windows98 の CD-ROM が必要な場合があります。

ユーティリティソフトウェアのインストール

別冊のアプリケーションマニュアルを参照ください。

次に各ステップでの手順を示しますので、手順に従ってセットアップを行ってください。

ご使用のシステム環境、ソフトウェアのバージョンアップ等により、画面が若干異なる場合があります。

## 4-2. CardBus コントローラの確認

ご使用のパソコンの PCMCIA ソケットに使用されている CardBus コントローラの種類によっては、OS標準のドライバではなく添付CD-ROMからインストールを行う必要があります。次の方法でご使用の CardBus コントローラをご確認ください。

[マイコンピュータ]から[コントロールパネル]をダブルクリックして開き、次に[システム]をダブルクリックして開きます。



[デバイスマネージャ]タブをクリックし、次に[PCMCIA ソケット]をダブルクリックしてください。

(例)



表示されるデバイスが以下の一覧に記載されているかご確認ください。

- Ricoh RL5C476 CardBus Controller
- Ricoh RL/RB5C478 CardBus Controller
- Ricoh RL5C475 CardBus Controller
- Texas Instruments PCI-1220 CardBus Controller
- Texas Instruments PCI-1250 CardBus Controller
- Texas Instruments PCI-1221 CardBus Controller
- Texas Instruments PCI-1210 CardBus Controller
- Texas Instruments PCI-1450 CardBus Controller
- Texas Instruments PCI-1225 CardBus Controller
- Texas Instruments PCI-1251/1251A CardBus Controller
- Texas Instruments PCI-1251B CardBus Controller
- Texas Instruments PCI-1211 CardBus Controller
- Texas Instruments PCI-1410 CardBus Controller
- Texas Instruments PCI-1420 CardBus Controller
- Toshiba ToPIC95 CardBus Controller
- Toshiba ToPIC97 CardBus Controller

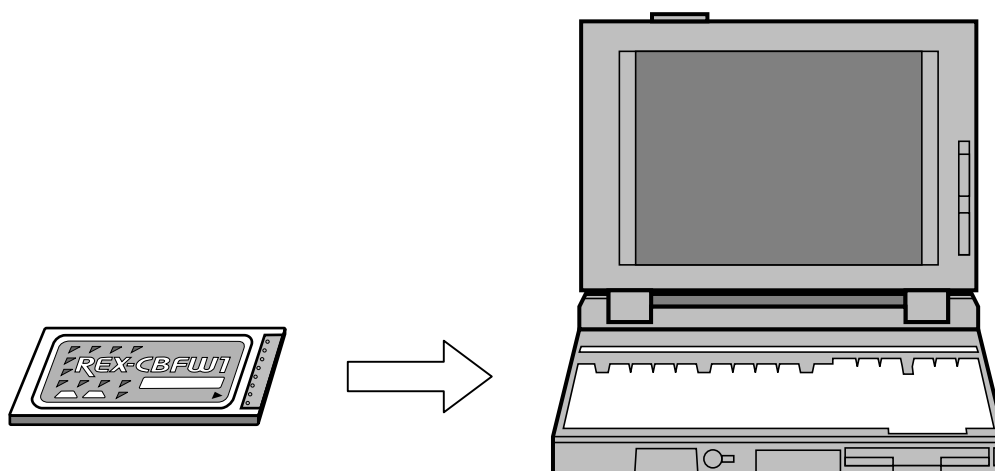
ご使用の CardBus コントローラが P. 12 のリストに**ない**場合・・・P. 13 へ  
ご使用の CardBus コントローラが P. 12 のリストに**ある**場合・・・P. 17 へ

### 4-3. ドライバソフトウェアのインストール

「CardBus コントローラの確認 (P.12)」でご使用の CardBus コントローラが一覧にならない場合は次の手順でドライバソフトウェアのインストールを行ってください。

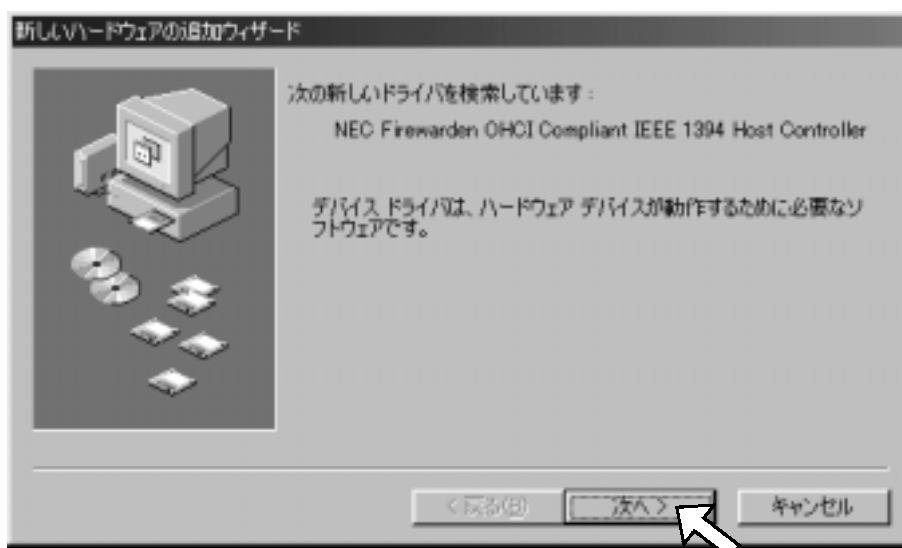
ご使用のシステム環境により、画面が若干異なる場合があります。

1. 本製品を CardBus 対応の PC カードスロットに挿入します。  
PC カードスロットの位置や PC カード挿入方法については、パソコンの説明書をご覧ください。



接続方向には十分に注意して挿入してください。無理に逆方向に挿入した場合、本製品やパソコン本体が破損する恐れがあります。

2. 以下の画面が表示されますので、[次へ>]をクリックします。



3. 「使用中のデバイスに最適なドライバを検索する（推奨）」を選択し、[次へ>]をクリックします。



4. [次へ>]をクリックします。  
選択肢にチェックを入れる必要はありません。



5. 「更新されたドライバ（推奨）(T) NEC Firewarden OHCI Compliant IEEE 1394 Host Controller」を選択し、[次へ>]をクリックします。



6. [次へ>]をクリックします。



7. [ディスクの挿入]画面が表示される場合は、  
Windows 98 CD-ROM をパソコンの CD-ROM ドライブにセットし、[OK]をクリックします。

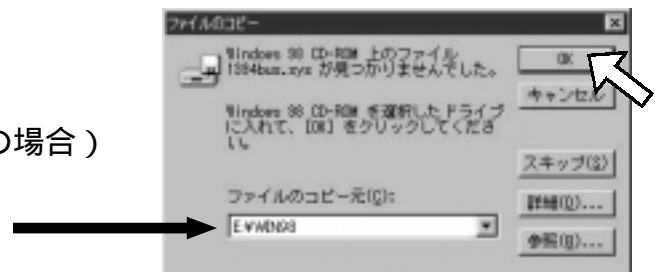


「Windows 98 CD-ROM 上のファイル xxxxx.xxx が見つかりませんでした。」と表示される場合は、

[ファイルのコピー元(C):] 欄に  
E:¥WIN98

(CD-ROM ドライブが E ドライブの場合)

と入力し、[OK]をクリックします。



8. [完了]をクリックします。





9. 以上でドライバソフトウェアのインストールは完了です。  
次の方法で、ドライバソフトウェアが正常にインストールされたことを確認できます。

[マイコンピュータ]から[コントロールパネル]をダブルクリックして開き、次に[システム]をダブルクリックします。



[デバイスマネージャ]タブをクリックし、[1394 バスコントローラ]をダブルクリックします。

下図のように「NEC Firewarden OHCI Compliant IEEE 1394 Host Controller」が追加されていることをご確認ください。



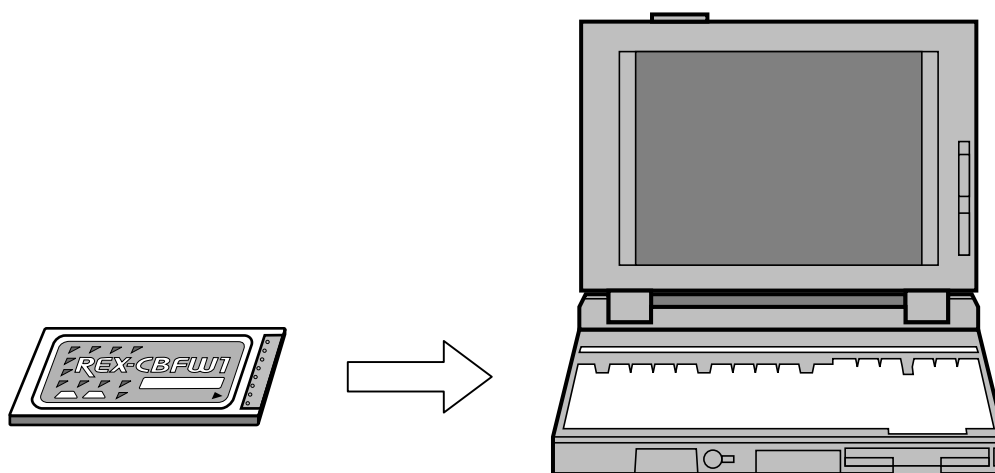
10. 別冊のアプリケーションマニュアルを参照し、ユーティリティソフトウェアのインストールを行ってください。

「CardBus コントローラの確認 ( P.12 )」でご使用の CardBus コントローラが一覧にある場合は、OS 標準ドライバではなく、本製品に添付の CD-ROM からドライバをインストールします。次の手順でインストールを行ってください。

P.12 の一覧にない場合は P.13 の方法でインストールを行ってください。

以下の作業を行う必要はありません。

1. 本製品を CardBus 対応の PC カードスロットに挿入します。  
PC カードスロットの位置や PC カード挿入方法については、パソコンの説明書をご覧ください。



接続方向には十分に注意して挿入してください。無理に逆方向に挿入した場合、本製品やパソコン本体が破損する恐れがあります。

2. 以下の画面が表示されますので、[次へ>]をクリックします。



3. 「使用中のデバイスに最適なドライバを検索する (推奨)」を選択し、[次へ>]をクリックしてください。



4. 本製品に添付の CD-ROM(RATOC IEEE1394 CardBus PC Card)をパソコンの CD-ROM ドライブにセットし、「検索場所の指定(L)」を選択します。  
Windows98 をご使用の場合は **E:¥WIN98**  
Windows98SecondEdition をご使用の場合は **E:¥WIN98SE**  
(CD-ROM ドライブが E ドライブの場合)と入力し、[次へ>]をクリックします。



5. 「更新されたドライバ (推奨)(I) RATOC Sysytem OHCI Compliant IEEE 1394 CardBus PC Card」を選択し、[次へ>]をクリックします。



6. [次へ>]をクリックします。



7. **[ディスクの挿入]画面が表示される場合は、**

[OK]をクリックします。Windows の CD-ROM を挿入する必要はありません。



**「Windows 98 CD-ROM 上のファイル cbrpset.vxd が見つかりませんでした。」と表示される場合は、**

[ファイルのコピー元(C):]欄に

Windows98 をご使用の場合は

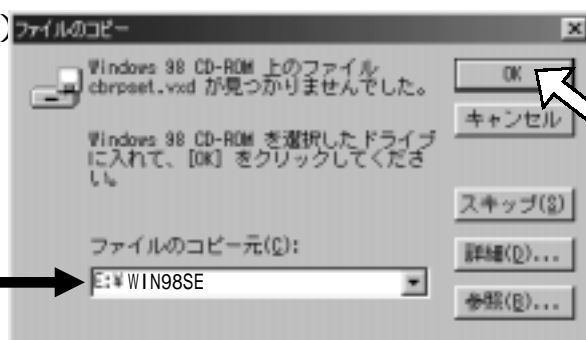
E:¥WIN98

Windows98 SecondEdition をご使用の場合は

E:¥WIN98SE

(CD-ROM ドライブが E ドライブの場合)

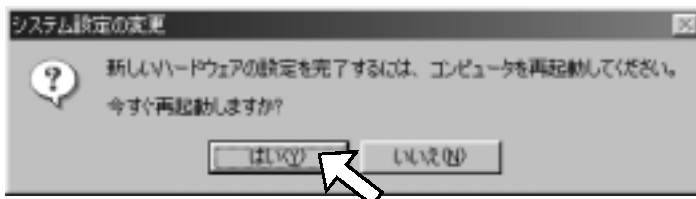
と入力し、[OK]をクリックします。



8. [完了]をクリックします。



9. 以下の画面が表示されますので、[はい(Y)]をクリックしてパソコンを再起動します。



10. 以上でドライバソフトウェアのインストールは完了です。  
次の方法で、ドライバソフトウェアが正常にインストールされたことを確認できます。

[マイコンピュータ]から[コントロールパネル]をダブルクリックして開き、次に[システム]をダブルクリックします。



[デバイスマネージャ]タブをクリックし、[1394 バスコントローラ]をダブルクリックします。下図のように「RATOC System OHCI Compliant IEEE 1394 CardBus PC Card」が追加されていることをご確認ください。



11. 別冊のアプリケーションマニュアルを参照し、ユーティリティソフトウェアのインストールを行ってください。

## 5. セットアップ (Windows2000)

---

### 5-1. セットアップの概要

---

本製品をご使用いただくには、以下の作業が必要です。

CardBus コントローラの確認

REX-CBFW1 (PC カード) の取り付け

のステップで確認した CardBus コントローラの種類によってはドライバソフトウェアのインストールが必要です。

ユーティリティソフトウェアのインストール

別冊のアプリケーションマニュアルを参照ください。

次に各ステップでの手順を示しますので、手順に従ってセットアップを行ってください。

ご使用のシステム環境、ソフトウェアのバージョンアップ等により、画面が若干異なる場合があります。

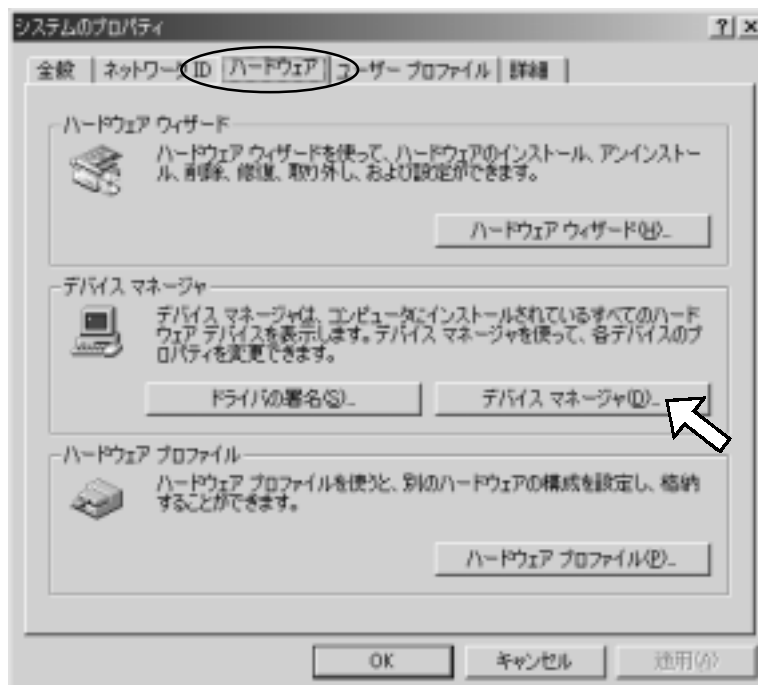
## 5-2. CardBus コントローラの確認

ご使用のパソコンの PCMCIA ソケットに使用されている CardBus コントローラの種類によっては、OS 標準のドライバではなく添付 CD-ROM からインストールを行う必要があります。次の方法でご使用の CardBus コントローラをご確認ください。

[マイコンピュータ]から[コントロールパネル]をダブルクリックして開き、次に[システム]をダブルクリックして開きます。



[ハードウェア]タブをクリックし、[デバイスマネージャ(D)]をクリックします。タブをクリックします。



[PCMCIA アダプタ]をダブルクリックし、表示されるデバイスが以下の一覧に記載されているかご確認ください。

- Ricoh RL5C476 CardBus Controller
- Ricoh RL/RB5C478 CardBus Controller
- Ricoh RL5C475 CardBus Controller
- Texas Instruments PCI-1220 CardBus Controller
- Texas Instruments PCI-1250 CardBus Controller
- Texas Instruments PCI-1221 CardBus Controller
- Texas Instruments PCI-1210 CardBus Controller
- Texas Instruments PCI-1450 CardBus Controller
- Texas Instruments PCI-1225 CardBus Controller
- Texas Instruments PCI-1251/1251A CardBus Controller
- Texas Instruments PCI-1251B CardBus Controller
- Texas Instruments PCI-1211 CardBus Controller
- Texas Instruments PCI-1410 CardBus Controller
- Texas Instruments PCI-1420 CardBus Controller
- Toshiba ToPIC95 CardBus Controller
- Toshiba ToPIC97 CardBus Controller

ご使用の CardBus コントローラが上記リストに**ない**場合 . . . P.24 へ

ご使用の CardBus コントローラが上記リストに**ある**場合 . . . P.26 へ

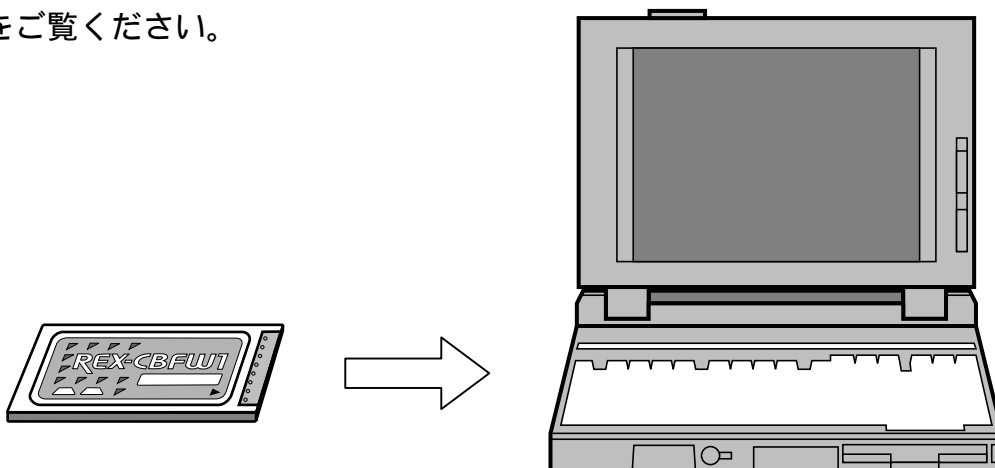


### 5-3. ドライバソフトウェアのインストール

「CardBus コントローラの確認 ( P.22 ) でご使用の CardBus コントローラが一覧にならない場合は次の手順でドライバソフトウェアのインストールを行ってください。

ご使用のシステム環境により、画面が若干異なる場合があります。

1. 本製品を CardBus 対応の PC カードスロットに挿入します。  
PC カードスロットの位置や PC カード挿入方法については、パソコンの説明書をご覧ください。

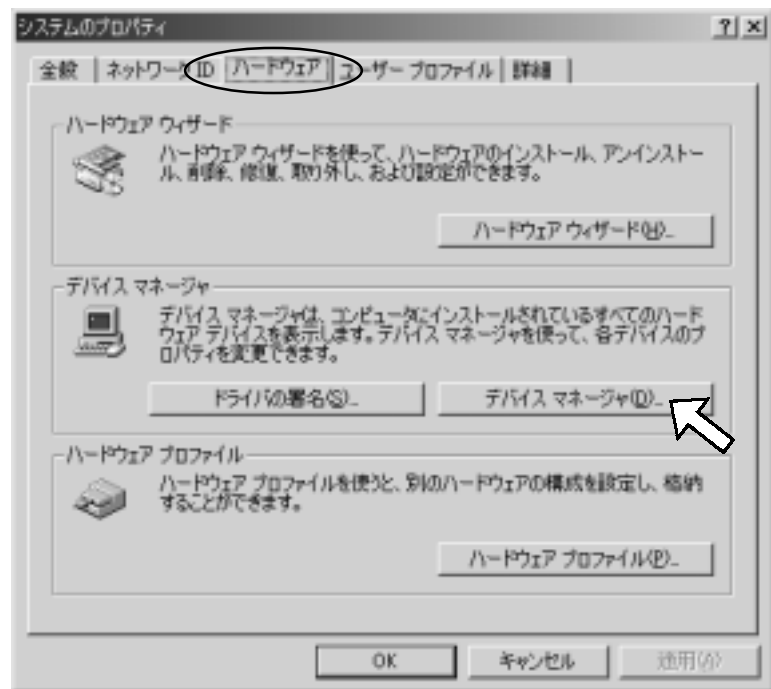


接続方向には十分に注意して挿入してください。無理に逆方向に挿入した場合、本製品やパソコン本体が破損する恐れがあります。

2. Windows 標準のドライバが自動的にインストールされます。  
次の方法で、ドライバソフトウェアが正常にインストールされたことを確認できます。
3. [マイコンピュータ]から[コントロールパネル]をダブルクリックして開き、次に[システム]をダブルクリックして開きます。



次に[ハードウェア]タブをクリックし、[デバイスマネージャ(D)]をクリックします。



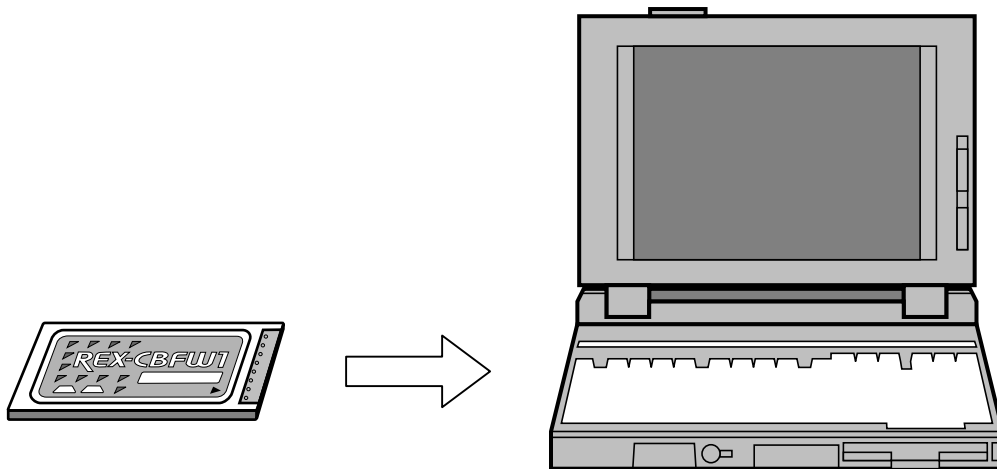
[1394 バスホストコントローラ] をダブルクリックし、「NEC FireWarden OHCI Compliant IEEE 1394 Host Controller」が追加されていることをご確認ください。



「CardBus コントローラの確認 ( P.22 )」でご使用の CardBus コントローラが一覧にある場合は、本製品に添付の CD-ROM からドライバを更新する必要があります。次の手順でインストールを行ってください。

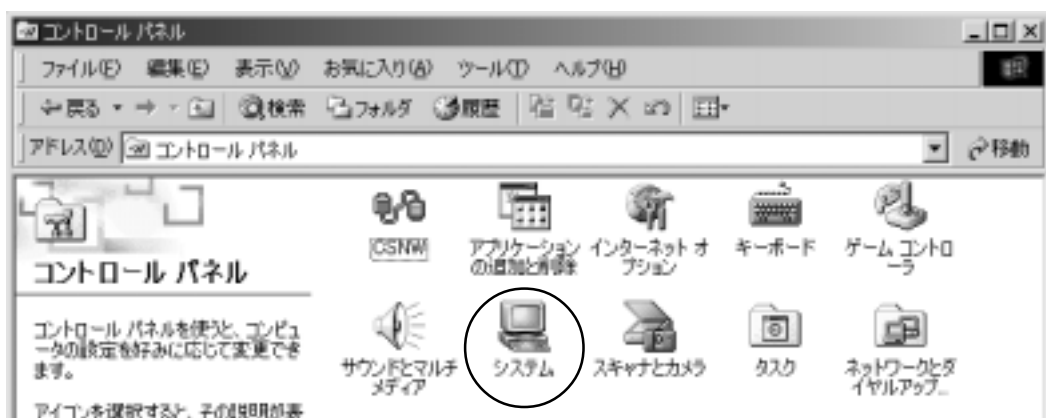
P.22 の一覧にない場合は P.24 の方法でインストールを行ってください。  
以下の作業を行う必要はありません。

1. 本製品を CardBus 対応の PC カードスロットに挿入します。  
PC カードスロットの位置や PC カード挿入方法については、パソコンの説明書をご覧ください。

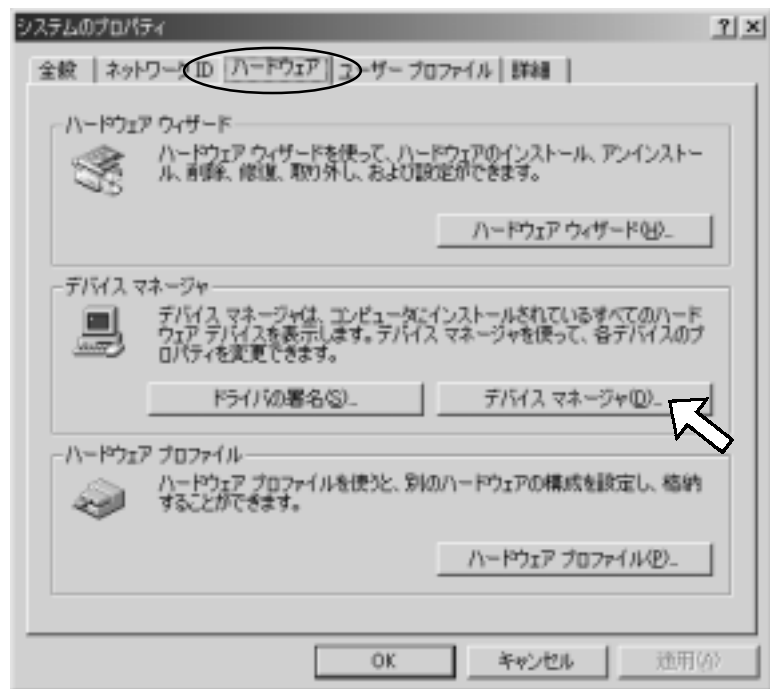


接続方向には十分に注意して挿入してください。無理に逆方向に挿入した場合、本製品やパソコン本体が破損する恐れがあります。

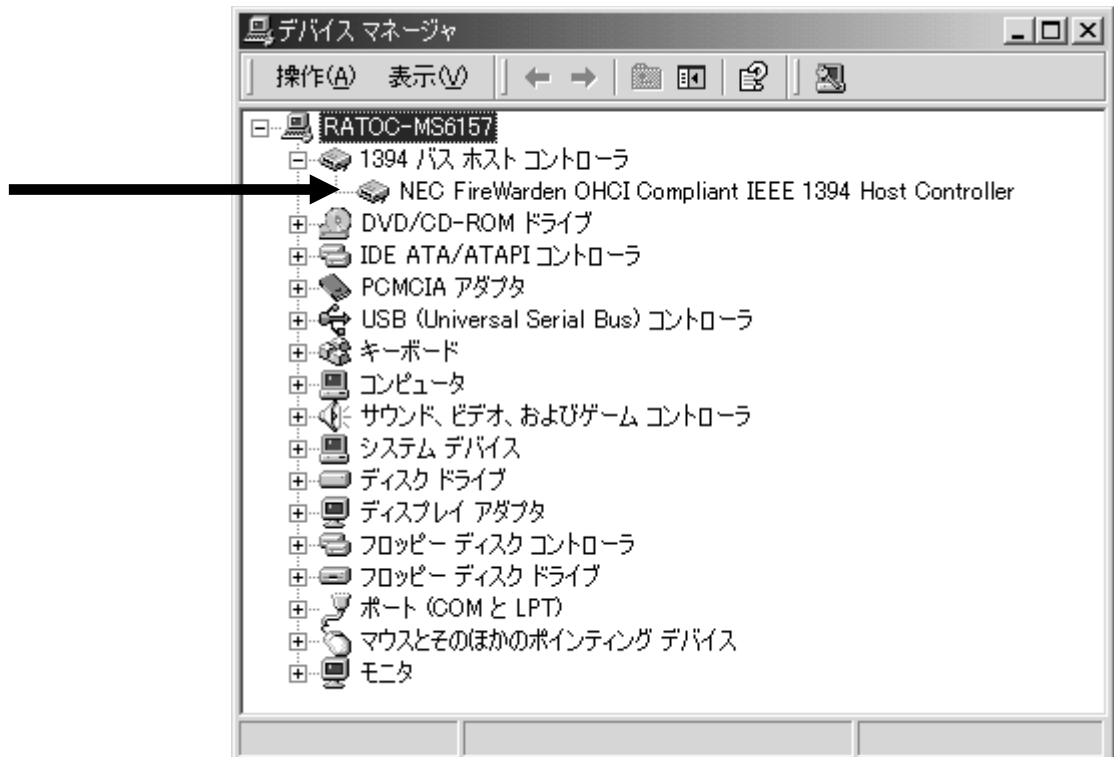
2. [マイコンピュータ] から [コントロールパネル] をダブルクリックして開き、次に [システム] をダブルクリックして開きます。



3. 次に[ハードウェア]タブをクリックし、[デバイスマネージャ(D)]をクリックします。



4. [1394 バスホストコントローラ] をダブルクリックし、「NEC FireWarden OHCI Compliant IEEE 1394 Host Controller」をダブルクリックします。



5. [ドライバ]タブをクリックし、  
[ドライバの更新(P)]をクリック  
します。



6. [次へ(N)>]をクリックします。



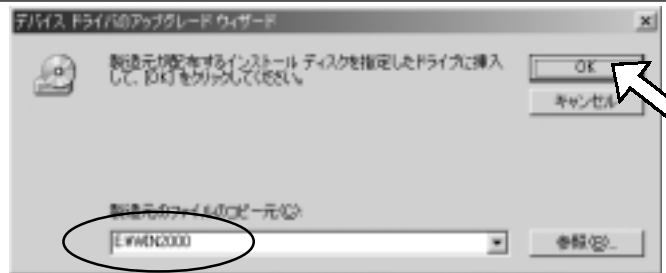
7. 「デバイスに最適なド  
ライバを検索する(推  
奨)(S)」を選択し、  
[次へ(N)>]をクリック  
します。



8. 「場所を指定(S)」を選  
択し、[次へ(N)>]をク  
リックします。



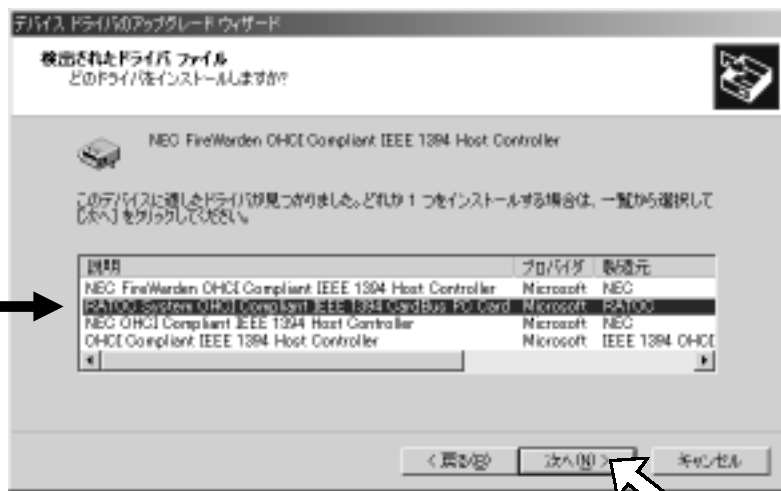
9. 「製造元のファイルのコピー元 (C)」に  
**E:¥WIN2000**  
 (CD-ROM が E ドライブの場合)  
 と入力し[OK]をクリックします。



10. 「別のドライバを1つインストールする(I)」を選択し、[次へ(N)>]をクリックします。



11. 「RATOC Systems OHCI Compliant IEEE 1394 CardBus PC Card」を選択し、[次へ(N)>]をクリックします。



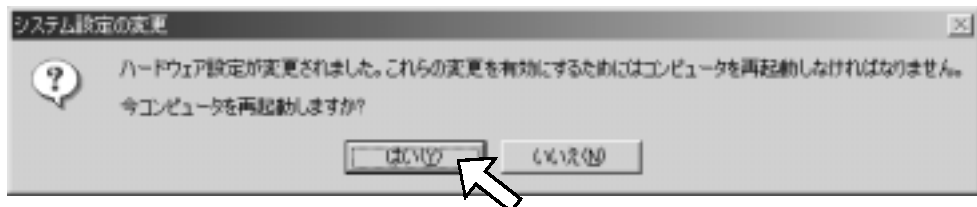
12. [完了]をクリックします。



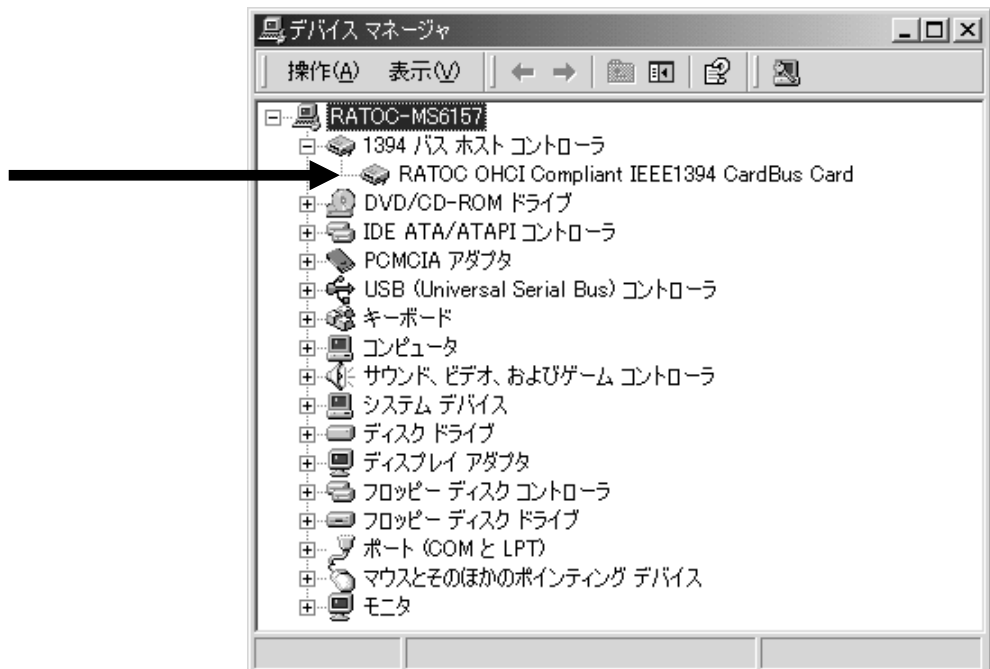
13. [閉じる]をクリックします。



14. [はい(Y)]をクリックし、パソコンを再起動してください。



15. 以上でドライバソフトウェアのインストールは完了です。  
[デバイスマネージャ]に「RATOC OHCI Compliant IEEE1394 CardBus Card」が登録されていることをご確認ください。



16. 別冊のアプリケーションマニュアルを参照し、ユーティリティソフトウェアのインストールを行ってください。

## 6. IEEE 1394 機器の接続

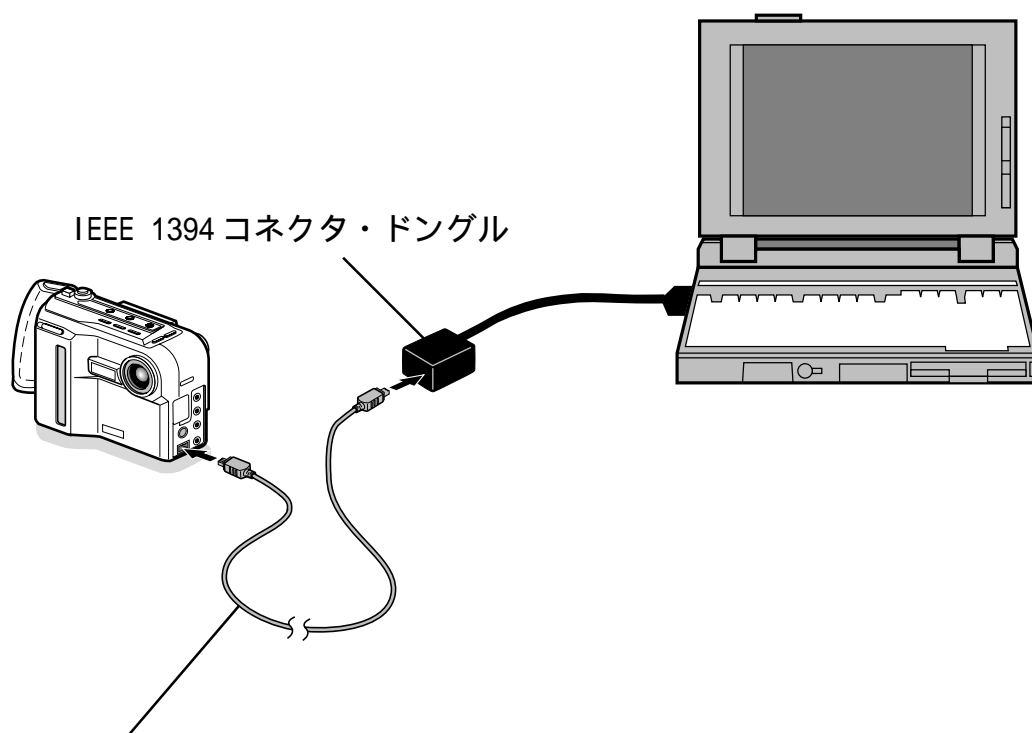
本製品は、各種 IEEE 1394 機器、DV 機器をご使用いただけますが、本書では、主に DV カメラおよび CCD カメラでのご使用方法を説明しています。

### 6-1. DV カメラの接続

1. 添付の IEEE 1394 コネクタ・ dongle を PC カードに接続します。
2. 下図を参考にし、IEEE 1394 ケーブル (DV ケーブル) で DV カメラと IEEE 1394 コネクタ・ dongle を接続します。

IEEE 1394 ケーブル (DV ケーブル) は、パソコンやカメラの電源を切らずに抜き差しすることができます。

IEEE 1394 コネクタ・ dongle は、パソコンの電源が入っている時に抜き差ししないでください。



DV カメラの DV 端子の位置につきましては、ご使用の DV カメラの説明書をご覧ください。

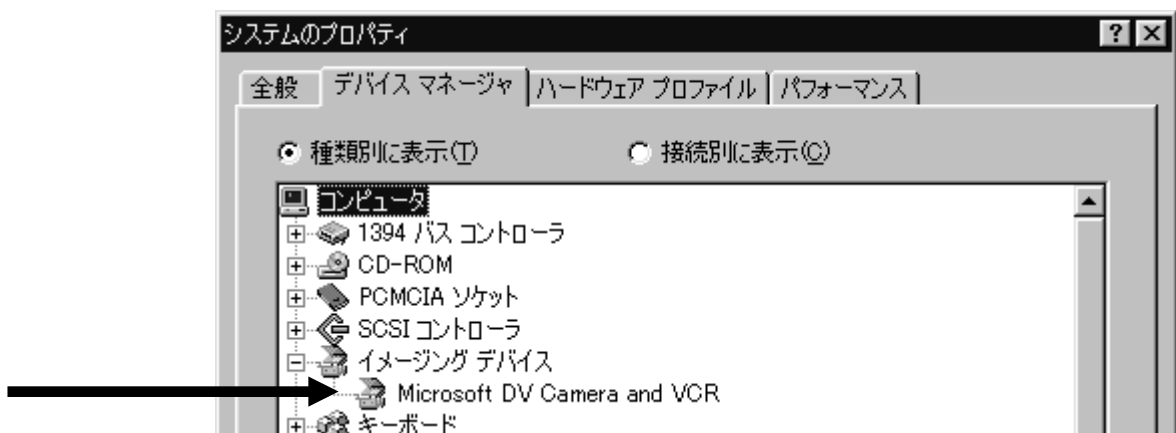


## 6-2. DV カメラ用ドライバのインストール

**Windows98** で、はじめて DV カメラを接続した場合は、「新しいハードウェア」の検出画面が表示されます。次ページに DV カメラ用ドライバのインストール方法を示しますので、手順に従ってインストールを行ってください。

**Windows98 Second Edition** および **Windows2000** では、DV カメラ用のドライバが標準添付されております。DV カメラを接続すると、DV カメラ用ドライバが自動的にインストールされ、イメージングデバイスとして認識されます。

次ページの作業は必要ありません。



1. DV カメラを接続し、DV カメラの電源を ON にすると、以下の画面が表示されますので、[次へ>]をクリックします。



2. 「使用中のデバイスに最適なドライバを検索する (推奨)」を選択し、[次へ>]をクリックします。



3. 添付の CD-ROM (RATOC IEEE 1394 CardBus PC Card) をパソコンの CD-ROM ドライブにセットしてください。「検索場所の指定(L)」にチェックを入れ、E:¥WIN98 (CD-ROMがEドライブの場合) と入力し、[次へ>]をクリックします。



4. [次へ>]をクリックします。

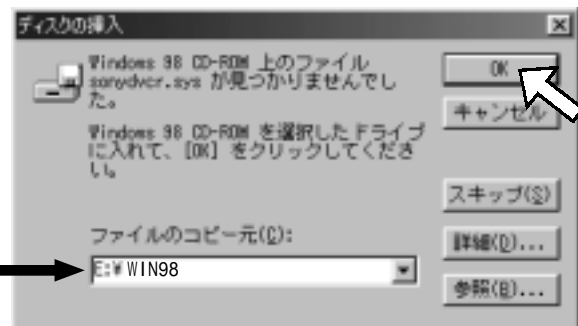


5. [ディスクの挿入]画面が表示される場合は、  
[OK]をクリックします。



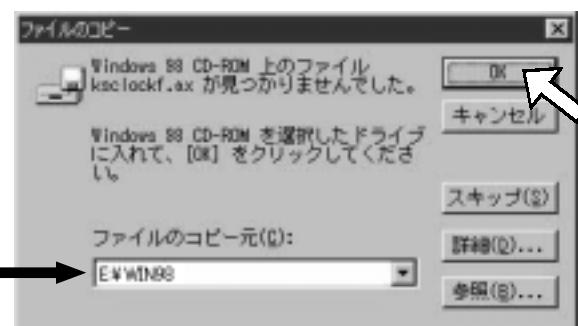
「Windows 98 CD-ROM 上のファイル sonydvcr.sys が見つかりませんでした。」と表示される場合は、

[ファイルのコピー元(C):]欄に  
E:¥WIN98  
(CD-ROM ドライブが E ドライブの場合)  
と入力し、[OK]をクリックします。



“sonydvcr.sys” 以外のファイルが見つかりませんでしたと表示される場合  
(「Windows 98 CD-ROM 上のファイル xxxx.xxx が見つかりませんでした。」  
と表示される場合)は、

CD-ROM ドライブに Windows98 CD-ROM をセットし、  
[ファイルのコピー元(C):]欄に  
E:¥WIN98  
(CD-ROM ドライブが E ドライブの場合)と  
入力し、[OK]をクリックします。



6. 次の画面が表示されますので、[完了]をクリックしてください。



7. 以上でDVカメラ用ドライバソフトウェアのインストールは完了です。次の方法で、正常にインストールされたことを確認できます。

[マイコンピュータ]から[コントロールパネル]をダブルクリックして開き、次に[システム]をダブルクリックします。



[デバイスマネージャ]タブをクリックし、「サウンド、ビデオ、およびゲームのコントローラ」をダブルクリックします。

右図のように「SONY DVCR」が追加されていることをご確認ください。



SONY 製以外の DV カメラを接続した場合も、「SONY DVCR」と表示されますが、異常ではありません。

DV カメラが接続されていない場合は表示されません。

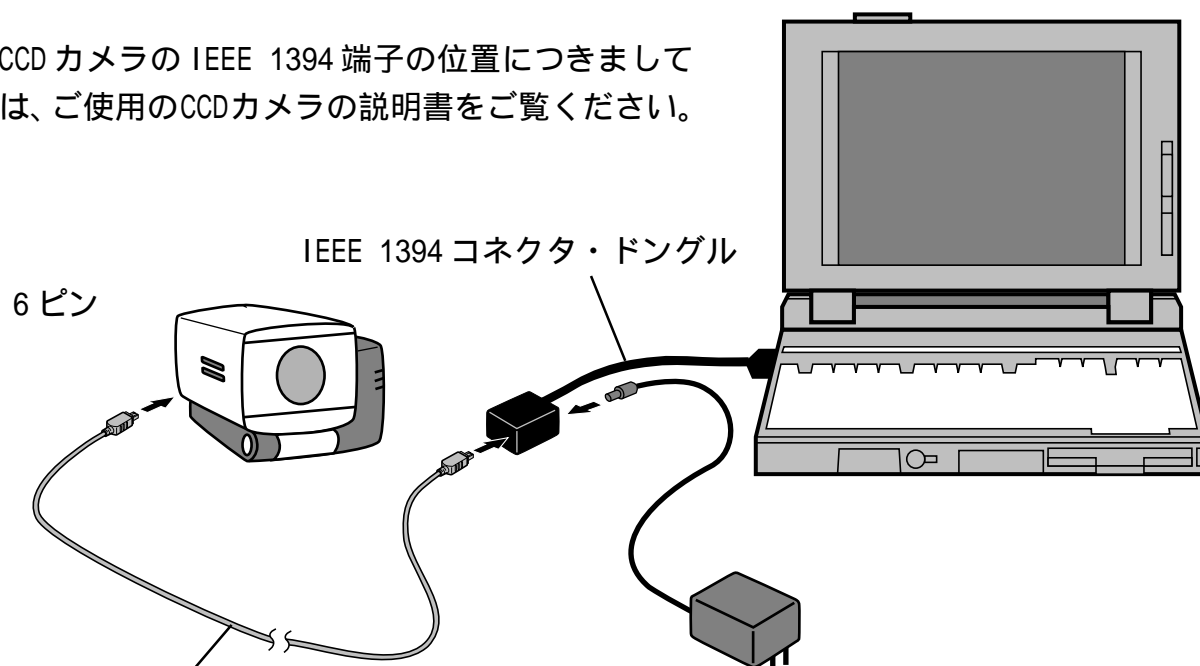
### 6-3. CCD カメラの接続

1. 添付の IEEE 1394 コネクタ・ dongle を PC カードに接続します。
2. 下図を参考にし、IEEE 1394 ケーブルで CCD カメラと IEEE 1394 コネクタ・ dongle を接続します。
3. IEEE 1394 コネクタ・ dongle に AC アダプタを接続します。

IEEE 1394 ケーブルは、パソコンの電源を切らずに抜き差しすることができます。

IEEE 1394 コネクタ・ dongle は、パソコンの電源が入っている時に抜き差ししないでください。

CCD カメラの IEEE 1394 端子の位置につきましては、ご使用の CCD カメラの説明書をご覧ください。



IEEE 1394 ケーブルは、6 ピン - 6 ピンをご使用ください。

IEEE 1394 ケーブル (6 ピン - 6 ピン) は、添付していません。ご使用の機器の端子形状をご確認の上、接続ケーブルをご購入ください。

AC アダプタは添付していません。以下の仕様の AC アダプタをご使用ください。

プラグ極性	⊖ — ⊕
出力	DC 12V 1.2A
入力	AC 100V

はじめて CCD カメラを接続した場合は、「新しいハードウェア」の検出画面が表示されません。次に CCD カメラ専用ドライバのインストール方法を示しますので、手順に従ってインストールを行ってください。

CCD カメラの各 OS への対応につきましては、各カメラメーカーにご確認ください。

## 6-4. CCD カメラ用ドライバのインストール

CCDカメラを接続すると、新しいハードウェアが検出され、以下のような画面が表示されます。画面の指示に従ってインストールを行ってください。



上記画面は、SONY 製 CCM-DS250 を接続したものです。接続した機器により、表示される画面は異なります。

次の方法で、正常にインストールされたことを確認できます。

[マイコンピュータ]から[コントロールパネル]をダブルクリックして開き、次に[システム]をダブルクリックします。

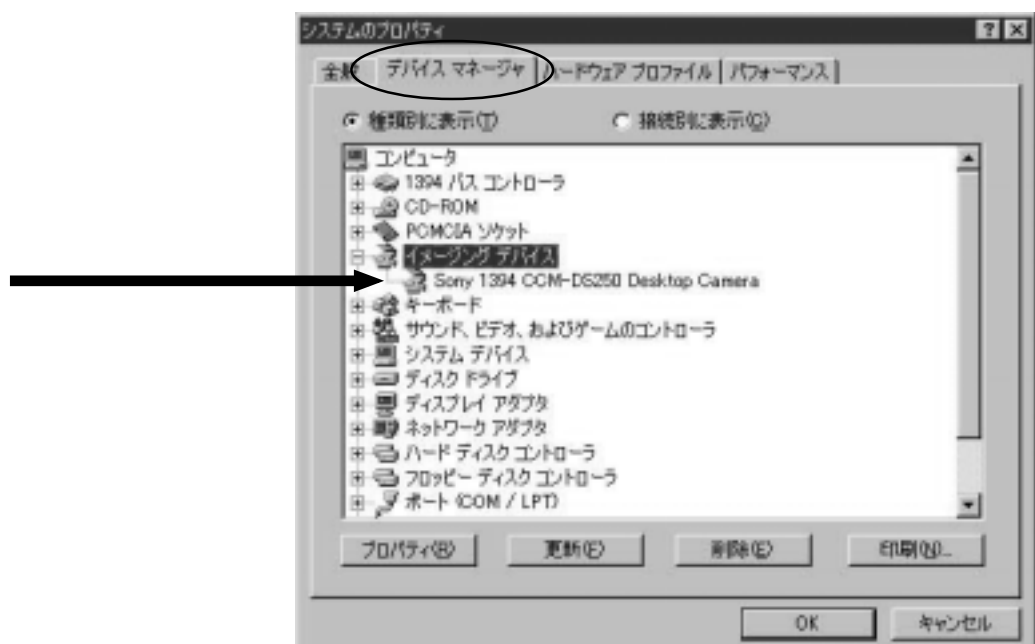


[デバイスマネージャ]タブをクリックし、「イメージングデバイス」をダブルクリックします。

接続した CCD カメラが追加されていることをご確認ください。

下図は、SONY 製 CCM-DS250 を接続した場合です。

CCD カメラが接続されていない場合は、表示されません。



## 7. 添付ソフトウェアについて

---

---

### 7-1. ユーリード社 Video Studio について

---

---

Video Studio についてご質問がございましたら、「ユーリードシステムズ株式会社 ユーザサポート係」までお問い合わせください。

ユーザサポートサービス・アップグレード等は、ユーリードシステムズ正規登録ユーザーを対象としております。詳細につきましては、添付の Video Studio SE CD-ROM パッケージに同封されている「Ulead Systems お客様保管用カード」をご覧ください。

ユーリードシステムズ株式会社ホームページ  
<http://www.ulead.co.jp>

## 7-2. インターコム社 Live Express について

---

LiveExpress について疑問点がございましたら、ヘルプおよび電子マニュアル(特に「トラブルシューティング」)を十分お読みください。

それでも解決しない場合は、E-Mailにて、「LiveExpress サポート担当」までご連絡ください。

### 《サポート受付先》

E-Mail : liveexpress@intercom.co.jp

### 《質問の際は、以下の項目を必ずお知らせください。》

LiveExpress のシリアル番号

お名前と所属団体名

メール アドレス

パソコン名

接続形態 (電話回線 / ISDN 回線 / LAN・専用線)

モデム (TA) 名     ダイヤルアップの場合

サウンド カード名

キャプチャ カード名 : REX-CBFW1

ビデオカメラ名

LiveExpress のメール送信時に、使用しているメールソフト名

### 《ご注意》

次のような場合は、お問い合わせいただきました内容に対して回答できませんので、あらかじめご了承ください。なお、サポートエリアは日本国内のみとなります。

LiveExpress のシリアル番号が確認できない場合

お客様固有のアプリケーションの設計、作成、保守についてのお問い合わせ

LiveExpress で動作保証している環境以外でご使用の場合のお問い合わせ

アドビ システムズ社の Acrobat Reader 3.0J についてのお問い合わせ

アップルコンピュータ社の QuickTime についてのお問い合わせ

マイクロソフト社の DirectX Media Runtime についてのお問い合わせ



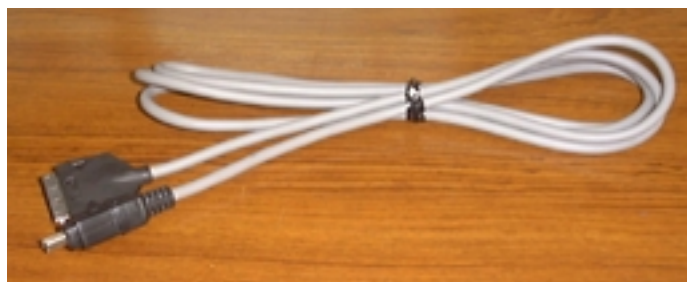
## 8. 製品仕様

型番	REX-CBFW1-L
名称	IEEE 1394 CardBus PC Card
バス転送方式	PC Card Standard (CardBus) 32ビットバスマスタ
データ転送レート	100/200/400 Mbps
電源電圧	+3.3V (CardBus スロットより供給)
消費電流	237mA (待機時)、325mA (MAX)
動作環境	温度0 ~ 55 、 湿度20 ~ 80% (但し結露しないこと)
IEEE 1394 端子	6ピン × 2ポート
添付ケーブル	・ IEEE 1394 コネクタ・ dongle (6ピンコネクタ × 2ポート、DCジャック付き) ・ IEEE 1394 ケーブル (4ピン - 6ピン)

## 9. REX-CBFW1 オプション製品

### ケーブル (400Mbps 対応)

RCL-CBFW-02	¥5,000-	REX-CBFW1 用 Dongle (20cm) REX-CBFW1 標準添付 (6ピンコネクタ×2、DCジャック付)
RCL-CBFW-N4	¥2,500-	REX-CBFW1 用 4ピンケーブル (150cm)



		REX-CBFW1 (PCカード)	4ピン	
RCL-1394-44	¥4,000-	IEEE1394 ケーブル	4ピン	4ピン (2m)
RCL-1394-46	¥4,800-	IEEE1394 ケーブル	4ピン	6ピン (2m)
RCL-1394-66	¥3,500-	IEEE1394 ケーブル	6ピン	6ピン (2m)

### 電源

RSO-AC01	¥2,500-	REX-CBFW1 用 ACアダプタ 12V 1.2A IEEE1394 機器に必要な電源を供給します。
----------	---------	---

### IEEE1394 デジタルカメラ (CCD カメラ)

CCM-DS250	¥100,000-	コミュニケーションカメラ
DFW-V300	¥170,000-	デジタルカメラ
DFW-V500	¥180,000-	デジタルカメラ
DFW-VL500	¥220,000-	デジタルカメラ

ご注文は、裏面の注文書に必要事項をご記入の上、FAX 願います。  
オプション品のご注文、お問い合わせは、株式会社アール・ピー・エス  
(TEL.06-6631-5222 FAX.06-6633-8295) にて承ります。

RPS 通販担当行  
 ( FAX.06-6633-8295 TEL.06-6631-5222 )

弊社使用欄			
発 送		確 認	

## REX-CBFW1 オプション品注文書

年 月 日

	品名・型番	単価	数量	金額
1				
2				
3				
4				
5				
小 計				
消費税 5% (100円未満切り捨て)				
送 料 (一律 800 円)				800
代金引換手数料 (500 円) 銀行振込の場合は必要ありません。				
合計金額				
<p>お支払い方法 どちらかを選び、チェックを入れてください。</p> <p>銀行振込 * 振込み手数料はご負担願います。振込み確認後の商品発送となります。</p> <p>振込銀行を選んでチェックを入れてください。</p> <p>あさひ銀行 大阪恵美須支店 普通 2099606 名義 カ)アール・ピー・エス</p> <p>三和銀行 難波支店 普通 3805230 名義 カ)アール・ピー・エス</p> <p>代金引換</p>				
<p>ご住所 〒 都 道 府 県</p> <p>法人でお申し込みの場合、社名、部署名も合わせてご記入ください。</p>				
ご氏名				
TEL				
FAX				
電子メールアドレス				
連絡事項				

## REX-CBFW1 質問用紙

お手数ですが、拡大コピーの上ご使用ください。

氏 名			
会社名・学校名			
部署・所属			
住 所	〒		
T E L		F A X	
電 子 メ ー ル			
製 品 型 番	REX-CBFW1-L	シリアル番号	
販 売 店 名		購 入 年 月 日	

パソコン機種名	メーカ名		
	型番		
使用 OS	Windows98 Windows2000	Windows98 SecondEdition その他 ( )	
接続機器	分類	DVカメラ ハードディスク その他 ( )	CCDカメラ プリンタ
	メーカ名		
	型番		
ご質問内容			
添付資料	デバイスマネージャのシステム概要 <sup>1</sup> その他 ( )		

## 1 デバイスマネージャのシステム概要の印刷方法

- (1) [スタート]メニューから[設定] - [コントロールパネル]を開き、[システム]をダブルクリックしま
- (2) [デバイスマネージャ]タブをクリックし、[印刷]ボタンをクリックします。
- (3) [レポートの種類]で「システムの概要」を選択し、[OK]ボタンをクリックします。



IEEE 1394 CardBus PC Card

**REX-CBFW1-L**

**ユーザーズマニュアル**

2000年4月 第1.0版

ラトックシステム株式会社

## Free Manuals Download Website

<http://myh66.com>

<http://usermanuals.us>

<http://www.somanuals.com>

<http://www.4manuals.cc>

<http://www.manual-lib.com>

<http://www.404manual.com>

<http://www.luxmanual.com>

<http://aubethermostatmanual.com>

Golf course search by state

<http://golfingnear.com>

Email search by domain

<http://emailbydomain.com>

Auto manuals search

<http://auto.somanuals.com>

TV manuals search

<http://tv.somanuals.com>