

USB CF Host Card **REX-CFU1**



ユーザーズマニュアル

2004年1月
第3.0版

ラトックシステム株式会社

目次

1. はじめに	1
1-1) 製品の特徴	1
1-2) ご注意	2
1-3) 安全にお使い頂くために	3
1-4) 本製品に関するお問い合わせ	5
2. REX-CFU1 について	6
2-1) パッケージ内容の確認	6
2-2) 対応 PDA と OS	6
2-3) 対応 USB 機器	7
2-4) インストールの前に	8
3. インストール	9
3-1) 添付 CD-ROM のフォルダ構成	10
3-2) PDA の OS と CPU のバージョンを確認する	11
3-3) ActiveSync で PDA とパソコンを接続する	11
3-4) REX-CFU1 ホストドライバのセットアップ	12
3-5) HID ドライバのセットアップ	13
3-6) Mass Storage ドライバのセットアップ	15
4. 仕様	16

1. はじめに

この度はREX-CFU1をお買い上げいただき、誠にありがとうございます。末永くご愛用賜りますようお願い申し上げます。

本書はREX-CFU1の導入ならびに運用方法を説明したマニュアルです。本製品を正しく安全にお使いいただくため、ご使用前に必ず本書をお読みください。また、添付ディスクに入っている「README」ファイルには、本書に記載できなかった最新情報がありますので、あわせてご覧下さい。

1-1) 製品の特徴

CF スロットに挿入するだけで、PDA がUSB1.1 ホストとして使用可能。
次のシリーズに対応。

【Pocket PC 2003】 hp iPAQ h2210(英語版)、富士通 Pocket L00X FLX3AW
【Pocket PC 2002】 hp iPAQ H3600 シリーズ(英語版)、
H3800 シリーズ、H3900 シリーズ

東芝 GENIO e 550X、550G、550GS、PocketPC e740(英語版)

富士通 Pocket L00X FLX2L、カシオ CASSIOPEIA E-3000

USB HID ドライバ・USB マスストレージクラスドライバ標準添付により、USB
キーボード・USB バーコードリーダー・USB FLASH DISK 使用可能。

省電力設計によりバッテリー駆動環境でも長時間使用可能。

動作電源電圧 5V/3.3V 両用。

USB パスパワー 100mA 供給可能。

ケーブル脱着可能。

1-2) ご注意

本書の内容に関しましては、将来予告なしに変更することがあります。

本書の内容につきましては万全を期して作成しましたが、万一不審な点や誤りなどお気づきになりましたらご連絡願います。

運用の結果につきましては責任を負いかねますので、予めご了承願います。製品改良のため、予行なく外観または使用の一部を変更することがあります。

本製品は日本国内仕様となっており、海外での保守およびサポートは行っておりません。

本製品の保証や修理に関しは、添付の保証書に記載されております。必ず内容をご確認の受け、大切に保管してください。

Windowsは米国マイクロソフト社の米国およびその他の国における登録商標です。



CompactFlashは米国サンディスク社の商標であり、CFA(CompactFlash Association)にライセンスされています。

“REX”は株式会社リコーが商標権を所有していますが、弊社は使用許諾契約により本商標の使用を認められています。

記載の会社名および製品名は、各社の商標または登録商標です。

1-3) 安全にお使い頂くために

記号説明

 警告	この表示を無視して誤った取り扱いを行うと、人が死亡または重傷を負う可能性が想定される内容を示しています。
 注意	この表示を無視して誤った取り扱いを行うと、人が負傷を負う可能性が想定される内容、および物的損害が想定される内容を示しています。

警告

製品の分解や改造等は、絶対に行わないでください。

無理に曲げる、落とす、傷つける、上に重いものを載せることは行わないでください。

製品が水・薬品・油等の液体によって濡れた場合、ショートによる火災や感電の恐れがあるため使用しないでください。

注意

本製品は電子機器ですので、静電気を与えないでください。

ラジオやテレビ、オーディオ機器の近く、モータなどノイズを発生する機器の近くでは誤動作することがあります。必ず離してご使用ください。

本製品（ソフトウェアを含む）は日本国内仕様です。日本国外で使用された場合の責任は負いかねます。

⚠ 注意

高温多湿の場所、温度差の激しい場所、チリやほこりの多い場所、振動や衝撃の加わる場所、スピーカ等の磁気を帯びたものの近くでの保管は避けてください。

本製品は、医療機器、原子力機器、航空宇宙機器、輸送機器など人命に関わる設備や機器、および高度な信頼性を必要とする設備、機器での使用は意図されておりません。これらの設備、機器制御システムに本製品を使用し、本製品の故障により人身事故、火災事故などが発生した場合、いかなる責任も負いかねます。

1-4) 本製品に関するお問い合わせ

本製品に関するご質問がございましたら、下記までお問い合わせください。お問い合わせの際には、巻末の「質問用紙」に必要事項をご記入の上、下記FAX番号までお送り頂くか、ホームページのお問い合わせページから必要事項をご入力の上、お問い合わせください。折り返し弊社より電話またはFAX、電子メールにて回答いたします。

ご質問に対する回答は、下記営業時間内となりますのでご了承ください。また、ご質問の内容によりましてはテスト・チェック等の関係上、時間がかかる場合もございますので予めご了承ください。

ラトックシステム株式会社 サポートセンター
〒556-0012 大阪市浪速区敷津東1-6-14 朝日なんばビル
TEL 06 - 6633 - 6741
月～金 10:00～13:00、14:00～17:00
土曜、日曜および祝日を除く
FAX 06 - 6633 - 8285
インターネット <http://www.ratocsystems.com>
FAX、インターネットでの受付は24時間行っております。

ホームページで最新の情報をお届けしております。
<http://www.ratocsystems.com>

2. REX-CFU1 について

2-1) パッケージ内容の確認

本製品のパッケージには、次のものが同梱されております。 不足の場合は、お手数ですが販売店または弊社サポートセンターにご連絡ください。

REX-CFU1 本体

接続ケーブル

ドライバディスク (CD-ROM)

CF カード取り出しシール

ユーザーズマニュアル (本書)

保証書

2-2) 対応 PDA と OS

対応 PDA

【Pocket PC 2003】 hp iPAQ h2210(英語版)、富士通 Pocket LOOX FLX3AW

【Pocket PC 2002】 hp iPAQ H3600 シリーズ(英語版) 1、
H3800 シリーズ 2、H3900 シリーズ 2

東芝 GENIO e 550X、550G、550GS、PocketPC e740(英語版) 3

富士通 Pocket LOOX FLX2L、カシオ CASSIOPEIA E-3000

1 Pocket PC 2002 へのアップグレードが必要です。

2 PC カードまたはCF カードの拡張パックが必要な場合があります。

対応 PDA の型式等詳細情報は弊社ホームページで確認願います。

対応 OS

Pocket PC 2002/2003

⚠ 注意

各社 PDA の仕様により、CPU 負荷の高いアプリケーション（ビットレートの高い MP3 再生など）をご使用の場合、データ転送速度の低下・アプリケーションのパフォーマンス低下などの現象が起こる場合があります。

なお、本カードをご利用になる上で CF TypeII スロットもしくは PC カードスロットが必要です。PC カードスロットでご利用になる場合は、別途 CF TypeII 専用 PC カードアダプタ（オプション型番:REX-CFADP）が必要となります。

2-3) 対応 USB 機器

USB キーボード

USB バーコードリーダー

USB FLASH DISK

USB MO, ZIP

USB HUB

弊社 USB 製品 REX-CF03F, U2-MDK1

対応 USB 機器の型式等詳細情報は弊社ホームページで確認願います。上記の USB 機器であっても各社製品型式によっては動作しない場合があります。確認がとれていない機器についての動作保証は行っておりません。

⚠ 注意

バスパワーを 100mA 以上必要とする USB 機器には対応しておりません。

ストレージ機器は NTFS に対応しておりません。

固定ハードディスク等のストレージ機器には対応しておりません。

（但し、Pocket PC 2002 の場合）。

2-4) インストールの前に

⚠ 注意

CF カードを CF カードスロットから取り出しを容易にするための「カード取り出しシール」が添付されております。PDA 本体に取り出しシールが添付されていない場合や、イジェクトボタンがない場合、下図を参考に本製品に取付けてください。ケーブルおよびコネクタ部分を持って CFU1 の取り外しは行わないでください。CFU1 のコネクタを損傷する恐れがあります。

「挿入方向」



「シリアル No」シールが貼ってある
CF カード裏面に、添付の「カード
取り出しシール」を貼ってください。

Fig.1 カード取り出しシール貼り付け方法

⚠ 注意

製品に添付された各ドライバのインストールを行う前に、必ずご利用の PDA に保存されている重要なデータ、アプリケーションプログラムのバックアップを行うようにしてください。万一、データ等が失われても弊社は責任を負いかねますので、予めご了承願います。

3. インストール

以下の手順に従って、インストール作業を行います。

- 1) 添付 CD-ROM 内のフォルダ構成を確認します(3-1 参照)。
- 2) PDA の OS 及び、CPU のバージョンを確認します(3-2 参照)。
- 3) ActiveSync で、PDA とパソコンを接続します(3-3 参照)。
- 4) CFU1 のホストドライバをインストールします(3-4 参照)。
- 5) CFU1 に USB キーボード・USB バーコードリーダ等の HID(Human Interface Device) デバイスを接続する場合は HID ドライバのセットアップを行います。(3-5 参照)。
- 6) CFU1 に USB FLASH DISK・USB MO 等のストレージ機器を接続する場合はマスタストレージドライバのセットアップを行います(3-6 参照)。

3-1) 添付CD-ROMのフォルダ構成

また、ドライバディスクのフォルダ構成をFig.3に示します。各ドライバのセットアップは、必ずご利用のPDAのメーカー名のフォルダにあるセットアップを実行してください。

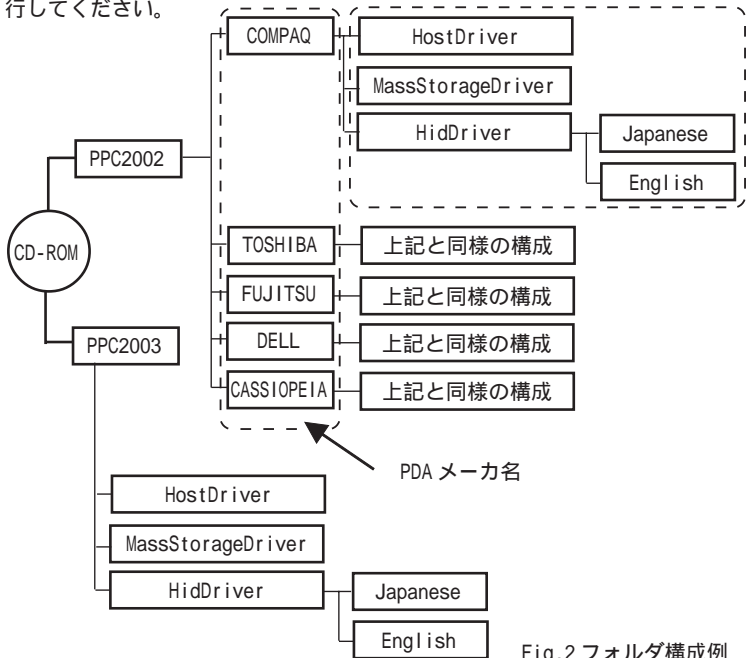


Fig.2 フォルダ構成例

3-2) PDA の OS と CPU のバージョン確認する

下記の手順でご使用の PDA の OS と CPU のバージョンをご確認ください。

1) [スタート] -> [設定] -> [システム] -> [バージョン情報].

Microsoft Pocket PC : 4.20 or 3.0

プロセッサ: Intel "PXA255" or "PXA250" or "SA1110"

2) Pocket PC のバージョンが 4.20 の場合は、Pocket PC 2003 です。

Pocket PC のバージョンが 3.0 の場合は、Pocket PC 2002 です。

3-3) ActiveSync で PDA とパソコンを接続する

ドライバを PDA にインストールする場合は、PDA とパソコンが ActiveSync で接続された状態で行ってください。ドライバのインストールはパソコンより行います。

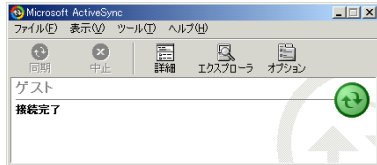


Fig.3 ActiveSync 接続ウィンドウ

3-4) REX-CFU1 ホストドライバのセットアップ

USB ホストドライバのセットアップは接続される USB 機器に関係なく行う必要があります。WindowsPC にドライバディスクをセットします。

Pocket PC 2003 をご使用の方は、“PPC2003”フォルダを開き“HostDriver”フォルダにあるセットアッププログラムを実行します。但し、プロセッサが“PXA250”の場合は、“PXA250”フォルダにあるセットアッププログラムを実行します。Pocket PC 2002 をご使用の方は、ご利用の PDA メーカー名フォルダを開き“HostDriver”フォルダにあるセットアッププログラムを実行します。



Fig.4 インストール開始ウィンドウ (画面が若干異なる場合があります)

“Setup.exe” 起動後、Fig.4 の表示を確認したら「はい」をクリックしてインストールを開始します。インストールが完了すると Fig.5 の画面が表示されます。「OK」をクリックしてインストールは完了です。インストールが完了したら、一度 PDA のリセットを行ってください。

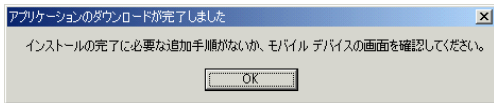
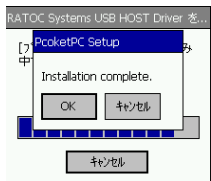


Fig.5 インストール終了ウィンドウ

Fig.6 PDA 確認画面

Pocket PC 2003 では自動的に消えます



3-5) HID ドライバのセットアップ

REX-CFU1 に USB キーボード・USB バーコードリーダ等の HID (Human Interface Device) デバイスを接続する場合は HID ドライバのセットアップを行います。Windows PC にドライバディスクをセットします。

Pocket PC 2003 をご使用の方は、“PPC2003” フォルダを開き “HidDriver” フォルダを開きます。

Pocket PC 2002 をご使用の方は、ご利用の PDA メーカー名フォルダの “HidDriver” フォルダを開きます。

日本語 OS の PDA をご利用の場合

日本語 OS の PDA をご利用の場合は、“Japanese” フォルダにあるセットアッププログラムを実行します。日本語 109 キーボード仕様となります。

(注意)

東芝製の PDA をご利用のお客様は “Japanese¥機種名” フォルダにあるセットアッププログラムを実行します。

日本語 OS の環境で “English” フォルダにある英語 101 キーボード仕様のドライバは使用することができません。

英語 OS の PDA をご利用の場合

英語 OS の PDA をご利用の場合は、“English” フォルダにあるセットアッププログラムを実行します。英語 101 キーボード仕様となります。

(注意)

英語 OS の環境で “Japanese” フォルダにある日本語 109 キーボード仕様のドライバは使用することができません。

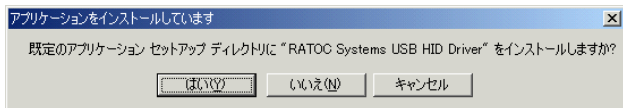


Fig.7 インストール開始ウィンドウ

“Setup.exe” 起動後、Fig.7 の表示を確認したら「はい」をクリックしてインストールを開始します。インストールが完了するとFig.8 の画面が表示されます。「OK」をクリックしてインストールは完了です。

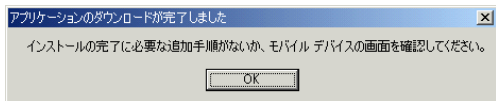


Fig.8 インストール終了ウィンドウ

インストールが完了したら、一度 PDA のリセットを行ってください。

3-6) Mass Storage ドライバのセットアップ

REX-CFU1 に USB FLASH DISK・USB MO 等のストレージ機器を接続する場合はマ
スストレージドライバのセットアップを行います。Pocket PC 2003 をご使用
の方は、“PPC2003” フォルダを開き “MassStorageDriver” にあるセットアッ
ププログラムを実行します。Pocket PC 2002 をご使用の方は、“PPC2002”
フォルダを開きご利用の PDA メーカー名フォルダを開き、“MassStorageDriver”
にあるセットアッププログラムを実行します。



Fig.9 インストール開始ウィンドウ

“Setup.exe” 起動後、Fig.9 の表示を確認したら「はい」をクリックしてイン
ストールを開始します。インストールが完了するとFig.10 の画面が表示され
ます。「OK」をクリックしてインストールは完了です。

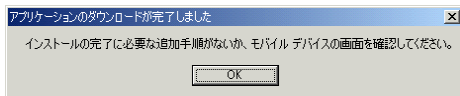


Fig.10 インストール終了ウィンドウ

インストールが完了すると PDA に Fig.11 の確認画面
が表示されます。「OK」をクリックします。

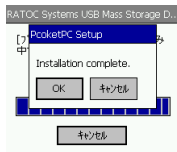


Fig.11 PDA 確認画面
Pocket PC 2003 では
インストールが完了したら、一度 PDA のリセットを
自動的に消えます

行ってください。

4. 仕様

REX-CFU1 USB1.1 CF+ Host Card

項目	内容
バスインターフェース	CF+ and CompactFlash Specifications Rev1.4
USB インターフェース	USB1.1 Host Port (12Mbps/1.5Mbps)
接続コネクタ	USB1.1 シリズ A 端子 (メス) × 1 ポート
最大供給可能バスパワー	100mA
電源電圧	3.3V/5V
消費電流	3.3V 動作時 機器未接続時:34mA 5V 動作時 機器未接続時:27mA
動作環境	温度範囲 0 ~ 55 、湿度範囲 10 ~ 80%(但し結露しないこと)
外形寸法	CF カード:42.8(W) x 36.4(L) x 4.9(H) mm (CF TypeII)
ケーブル長	10cm

USB1.1 Host Driver

項目	内容
ホストインターフェイス	独自クラス
転送プロトコル	Control,Bulk, Interrupt 転送

Mass Storage Driver

項目	内容
転送プロトコル	BOT(Bulk Only Transfer)

REX-CFU1 質問用紙(第3.0版)

会社名・学校名	(法人登録の方のみ)		
所属・部署			
氏名			
住所	〒		
TEL		FAX	
電子メール			
製品型番	REX-CFU1	シリアル番号	
ご購入店名		ご購入日	

PDA 機種名	メーカー名：	型番：
搭載 OS	PocketPC2002, PocketPC2003	
ご質問内容：		

お手数ですが、拡大コピーのうえご記入ください。





Free Manuals Download Website

<http://myh66.com>

<http://usermanuals.us>

<http://www.somanuals.com>

<http://www.4manuals.cc>

<http://www.manual-lib.com>

<http://www.404manual.com>

<http://www.luxmanual.com>

<http://aubethermostatmanual.com>

Golf course search by state

<http://golfingnear.com>

Email search by domain

<http://emailbydomain.com>

Auto manuals search

<http://auto.somanuals.com>

TV manuals search

<http://tv.somanuals.com>