

# RCA

## Wireless Portable Phone Jack Conector para Teléfono Portátil Inalámbrico



VOIP/MODEM  
VOIP/MÓDEM



PHONE  
TELÉFONO



SATELLITE  
SATÉLITE

### User's Guide Guía del Usuario

### RC940

# Important Safety Precautions



This symbol is intended to alert you to the presence of uninsulated dangerous voltage within the system's enclosure that might be of sufficient magnitude to constitute a risk of electric shock. Do not open the system's case.



This symbol is intended to inform you that important operating and maintenance instructions are included in the literature accompanying the system.

Read and follow precautions when installing and using the Wireless Phone Jack System.

- Read and understand all instructions.
- Follow all warnings and instructions marked on the system and in this guide.
- Unplug this system from the wall outlet before cleaning. Do not use liquid or aerosol cleaners. Use a damp cloth for cleaning.
- Do not use this system near water; for example, near a bath tub, washbowl, kitchen sink, or laundry tub, in a wet basement, or in or near a swimming pool.
- This system should never be placed near or over a heat radiator or register. This system should not be placed in a built-in installation unless proper ventilation is provided.
- This system should only be operated from the type of power source indicated in this guide and on the system's label. If you are not sure of the type of power supplied to your home or building, consult your local power company.
- Never spill liquid of any kind on the system.
- To reduce the risk of electric shock, do not disassemble this system, but take it to a qualified service facility when service or repair is required.
- Opening or removing the covers might expose you to dangerous voltages or other risks. Incorrect reassembly can cause electric shock when the system is subsequently used.
- Unplug the system from the wall outlet and refer servicing to a qualified service facility under the following conditions:
  - A. When the AC plug is damaged.
  - B. If liquid has been spilled into the system.
  - C. If the system has been exposed to rain or water.
  - D. If the system does not operate normally by following the operating instructions.
  - E. If the system has been dropped or the cabinet has been damaged.
  - F. If the system exhibits a distinct change in performance.
- Avoid using a telephone, other than a cordless phone, during an electrical storm. There is a remote risk of electric shock from lightning.
- Do not use the telephone to report a gas leak in the area of the leak.

## FCC Information

We designed your Wireless Phone Jack System to conform to federal regulations and you can connect it to most phone lines. However, each device you connect directly to the phone line draws power from it. This power draw is the device's ringer equivalence number, or REN. The REN is shown on the base unit's label.

If you connect more than one phone or other device directly to the phone line, add up all the RENs. If the total is more than five (or three in rural areas), your phones may not ring. If ringer operation is impaired, remove a device from the line. Your Wireless Phone Jack utilizes RJ-11 phone connectors.

**Note:** Your Wireless Phone Jack System has a REN of 0.1B, and so does not affect your phone's ability to ring. Also, the phone you plug into the extension unit does not place any load on the telephone line. However, the phone you plug into the base unit does affect the total REN. If your Wireless Phone Jack System causes problems on the phone line, the telephone company can disconnect your service. The phone company tries to notify you in advance. If advance notice is not practical, the telephone company notifies you as soon as possible and advises you of your right to file a complaint with the FCC.

**Caution:** Changes or modifications not expressly approved by the party responsible for compliance could void the user's authority to operate the equipment.

## FCC Part 68 & Class B Notices

Your Wireless Phone System complies with Part 68 of FCC Rules. You must, upon request, provide the FCC registration number and the REN to your telephone company. These numbers are shown on the label on the base unit.

This equipment complies with the limits for a Class B digital device as specified in Part 15 of FCC Rules. These limits provide reasonable protection against radio and TV interference in a residential area. However, your equipment might cause TV or radio interference even when it is operating properly. To eliminate interference you can try one or more of the following corrective measures:

- Reorient or relocate the receiving antenna
- Increase the distance between the system and the radio or TV
- Use outlets on different electrical circuits for the equipment and the radio or TV

Read the Troubleshooting section of this manual for directions on remedying the problem.

## Lightning

Your Wireless Phone Jack System has built-in protection circuits to reduce the risk of damage from surges in the telephone line. These protection circuits meet or exceed the FCC requirements. However, lightning striking the telephone or power lines can damage your system. Lightning damage is not common. Nevertheless, if you live in an area that has severe electrical storms, we suggest that you unplug the system during storms to reduce the possibility of damage.

## Important Notes On Operation

- Do not plug Phone Jacks into power strips or surge protectors.
- Phone Jack Extension does not operate during a power outage.
- Phone Jack System can only be used for single phone line.
- Be sure to plug Base unit (two jacks on side) in first before Extension unit (one jack on side).
- If you cannot get a dial tone, unplug both phone jacks and reset units following the section titled "Troubleshooting" on page 10.
- It is very important that directions are followed in order. In the event of a problem unplug both units, remove all cords and start again.

## Industry Canada Equipment Notice

The Industry Canada label identifies certified equipment. This certification means that the equipment meets certain telecommunications network protective, operational and safety requirements as prescribed in the appropriate Terminal Equipment Technical Documents(s). The Department does not guarantee the equipment will operate to the user's satisfaction.

Before installing this equipment, users should ensure that it is permissible to be connected to the facilities of the local telecommunications company. The equipment must also be installed using an acceptable method of connection. The customer should be aware that compliance with the above conditions may not prevent degradation of service in some situations.

Repairs to certified equipment should be coordinated by a representative designated by the supplier. Any repairs or alterations made by the user to this equipment, or equipment malfunctions, may give the telecommunications company cause to request the user to disconnect the equipment.

Users should ensure for their own protection that the electrical ground connections of the power utility, telephone lines and internal metallic water pipe system, if present, are connected together. This precaution may be particularly important in rural areas.

**Caution:** Users should not attempt to make such connections themselves, but should contact the appropriate electric inspection authority, or electrician, as appropriate.

## Product Registration

Please register your product online as soon as possible. Registering your product allows us to contact you if needed.

## Product Information

Keep your sales receipt to obtain warranty parts and service and for proof of purchase. Attach it here and record the serial and model numbers in case you need them. These numbers are located on the product.

Model No.: \_\_\_\_\_

Purchase Date: \_\_\_\_\_

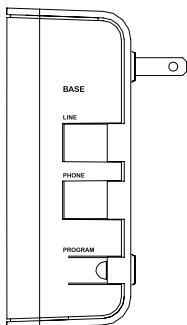
Dealer/Address/Phone: \_\_\_\_\_

# Getting Started

## Unpacking

Carefully remove units from packaging. If there is any visible damage, DO NOT attempt to operate the equipment. Notify your dealer or shipping carrier immediately. Keep this guide for future use.

## What's In the Package?

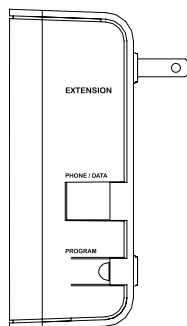


- **Base Unit**

The base unit has two modular telephone jacks and a PROGRAM button on its right side. Its front has an indicator light.

This is the unit you plug your existing phone or VoIP line into.

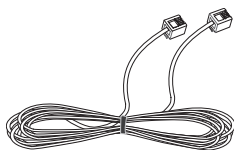
**NOTE:** Install the Base Unit FIRST to ensure proper performance.



- **Extension Unit**

The extension unit has one modular telephone jack and a PROGRAM button on its right side. Its front has an indicator light as well.

This is the unit that can be moved from location to location to create a phone, modem, or VoIP jack in an electrical outlet.



- **Telephone Cord (6')**

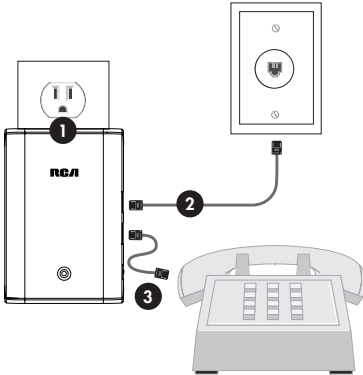
A 6 ft. telephone cord is provided to connect the base unit to the existing wall phone jack.

# Installation for Phone, Fax/Modem, & Satellite

Follow these steps to use the RC940 with a regular phone, fax/modem, or satellite receiver.

**NOTE:** For installation with a VoIP service, see page 7.

## Installing the Base Unit

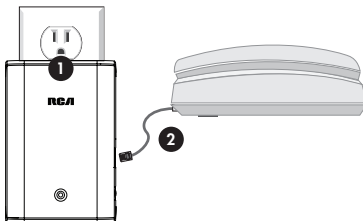


1. Plug the base unit into an electrical outlet near an existing wall phone jack. The indicator light on the front of the base turns red.

**Important:** The base and extension units work best when plugged directly into an electrical outlet. Do not plug them into a surge protector, plug strip, or extension cord.

2. Plug one end of the provided telephone cord into the LINE jack on the right side of the base unit, and the other end into any existing wall phone jack. The base unit's indicator light should turn green.
3. If you want to use a phone at this jack, plug it into the PHONE jack on the side of the base unit.

## Installing and Testing the Extension Unit



1. Plug the extension unit into an electrical outlet where you want a new phone jack. The indicator light on the extension unit blinks red. As soon as the extension and base units recognize each other, the extension unit's indicator light turns green.

2. To make sure you've completed the installation successfully, plug a handset or cordless phone into the PHONE/DATA jack on the extension unit.

**Important:** If your phone requires power to operate, don't forget to plug its power adapter in! The extension unit provides the phone signal to the connected phone, not power.

*continues on next page...*

**Note:** The indicator lights on the base and extension units blink green when the handset connected to the extension unit is taken off its hook.

3. Pick up the handset and listen for a dial tone. If you hear one, you've successfully set up the base and extension units. If you do not hear a dial tone, see the Troubleshooting section in this manual for possible solutions.

If you're using the extension unit for an additional telephone, congratulations: you've completed the installation! If you want to use the extension jack with a satellite receiver, modem, or fax, see the instructions that follow for your device.

## Connecting to a Satellite Receiver

After installing the base and extension units, follow these steps to connect the extension unit to a satellite receiver.

1. Disconnect the phone you used to test for dial tone from the extension unit.
2. Plug the telephone line cord from your satellite receiver into the PHONE/DATA jack on the side of the extension unit.

If the indicator light on the extension unit stays green, your satellite receiver is now connected to your phone line. If it turns red, see the Troubleshooting section in this manual for possible solutions.

## Connecting to a Modem or Fax

After installing the base and extension units, follow these steps to connect the extension unit to a modem or fax.

1. Disconnect the phone you used to test for dial tone from the extension unit.
2. Plug the telephone line cord from your modem or fax into the PHONE/DATA jack on the side of the extension unit.

If the indicator light on the extension unit stays green, your modem or fax is now ready to operate. If it turns red, see the Troubleshooting section in this manual for possible solutions.

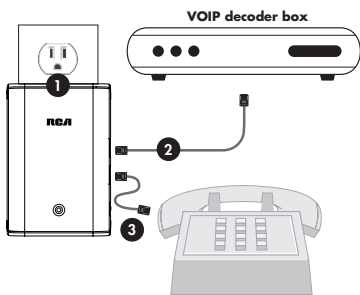
**Note:** Under certain circumstances where static is present in your telephone line, the RC940 may not filter or remove such static. This condition can affect modem or fax machine performance. Try installing the base unit and/or the extension unit in another electrical outlet.

# Installation for VoIP Service

Follow these steps to use the RC940 with a VoIP service.

**NOTE:** You must subscribe to a VoIP service with decoder box in order to use the RC940 for an additional VoIP line. The RC940 will not work with VoIP without a decoder box.

## Installing the Base Unit

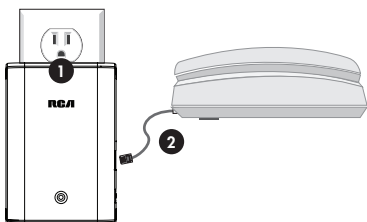


1. Plug the base unit into an electrical outlet near your VoIP decoder box. The indicator light on the front of the base unit turns red.

**Important:** The base and extension units work best when plugged directly into an electrical outlet. Do not plug them into a surge protector, plug strip, or extension cord.

2. Plug one end of the provided telephone cord into the LINE jack on the right side of the base unit, and the other end into phone output of the VoIP decoder box. The base unit's indicator light should turn green.
3. Plug the phone you use with the decoder box into the PHONE jack on the side of the base unit.

## Installing and Testing the Extension Unit



1. Plug the extension unit into an electrical outlet where you want a new VoIP jack. The indicator light on the extension unit blinks red. As soon as the extension and base units recognize each other, the extension unit's indicator light turns green.

2. To make sure you've completed the installation successfully, plug a handset or cordless phone into the PHONE/DATA jack on the extension unit.

**Important:** If your phone requires power to operate, don't forget to plug its power adapter in! The extension unit provides the phone signal to the connected phone, not power.

*continues on next page...*

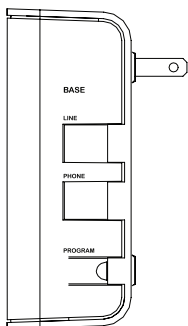
**Note:** The indicator lights on the base and extension units blink green when the handset connected to the extension unit is taken off its hook.

3. Pick up the handset and listen for a dial tone. If you hear one, you've successfully set up the base and extension units. If you do not hear a dial tone, see the Troubleshooting section in this manual for possible solutions.

## Programming Additional Extension Units

Follow these steps to add extension units to your current setup.

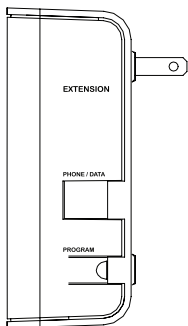
**Note:** If your first extension unit's indicator light remains red, follow these steps to get the extension and base units to recognize each other.



1. Press the PROGRAM button on the right side of the base unit. The indicator on the front of the base unit begins to flash orange. The base unit is now in program mode, which allows newly added extension units to get the current link code.

### NOTES:

- If the base unit's indicator light turns solid red before it begins to flash orange, you need to press the PROGRAM button on all extension units while the base is in program mode.
- Make sure neither the base nor extension unit is plugged into a surge protector, plug strip, or extension cord.



2. Press the PROGRAM button on the right side of the added extension unit (or, if you're not adding an extension, the unit with a solid red indicator light). The indicator light on the extension unit flashes red, then turns solid green.

If you are adding more than one extension unit, press the PROGRAM button on each added extension unit.



**NOTES:**

- *If the extension unit's indicator light does not turn green in step 2, press its PROGRAM button again.*
  - *Do not press the PROGRAM button on the extension unit while its indicator light is flashing. Wait until its indicator light is not flashing.*
  - *If the base unit is not in program mode when you press the extension unit's PROGRAM button, the extension unit's indicator light will flash red for about ten seconds and then turn solid red. If you still want to program the extension unit, start from step 1 above. If you do not want to program the extension unit, unplug the extension unit, and plug it back in to restore a solid green indicator light.*
4. When you have finished programming all the extension units, press the PROGRAM button on the right side of the base unit. This takes the base unit out of program mode; the base's indicator light turns green.

Make sure the indicator lights on the extension units are also solid green.

**NOTE:** *If you forget to press the button on the base unit after you've finished programming, the base unit will remain in program mode for five minutes and then return to normal operating mode (its indicator light returns to solid green).*

# Troubleshooting

**Most problems with the RC940 can be solved by correcting common mistakes in installation.**

If the steps below do not solve your difficulty, remove both units from the electrical outlets, remove all cords and reinstall making sure to follow instructions on pages 8-9. If you still experience difficulty with the units, contact RCA customer service at 1-800-409-5111.

Your situation (system location, characteristics of the home/office) can, in some instances, affect performance and occasional interference may be experienced. Some static, buzzing or humming at certain locations within the operating area is possible. However, if you experience unusual levels of noise, follow the trouble shooting actions below.

Problem	Possible Solutions
Base and/or extension unit indicator light not illuminated	<ul style="list-style-type: none"><li>• The unit may not be getting power. Make sure the unit is plugged directly into a functional A/C outlet—not a switched outlet, plug strip, unit surge suppressor, extension cord or GFCI-protected outlet. Try various electrical outlets. If problem persists, contact customer support at the number listed above.</li><li>• The indicator light may have failed.</li></ul>
Extension unit's indicator light is solid red	<ul style="list-style-type: none"><li>• The base unit may not be installed correctly. Install base unit. (Refer to the <i>Installation</i> section.)</li><li>• Extension might be too far from the base unit. Relocate either the base or extension unit to another electrical outlet. If indicator light on extension unit remains solid red, reprogram the link code on extension unit (see <i>Programming Additional Extension Units</i>).</li></ul>
Base unit's indicator light is flashing orange	Base unit is in program mode. If extension units are already programmed, press the PROGRAM button on the right side of the base unit. The indicator light should turn solid green.
Base unit's indicator light is solid red	<ul style="list-style-type: none"><li>• The phone cord may not be connected properly to the base unit's LINE jack. Check this connection.</li><li>• The base unit's indicator light turns red when the phone connected to it has a non-cordless handset off hook. Make sure the handset is properly hung up.</li></ul>
No dial tone	<ul style="list-style-type: none"><li>• Make sure the phone cord is properly connected to both the extension unit and to the desired device.</li><li>• Make sure the phone cord is properly connected to both the wall phone jack or VoIP decoder unit and to base unit. Make sure this cord is plugged into the base unit's LINE jack.</li><li>• One of the phone cords might be faulty. Try another cord.</li><li>• Check the indicator lights on the base and extension unit(s). If they are red, orange or not illuminated, try the possible solutions for these problems listed above.</li></ul>

Static/ Interference	Move base and/or extension (halogen lamps, light dimmers, and computer surge protectors can cause some static)
Can't dial out	Decrease distance between units. If problems continue call customer service.
Does not ring	Decrease distance between units. If problems continue call customer service.

## Important Notes on Operation

- Do not plug equipment into a surge protector, plug strip, AC extension devices or GFCI-protected outlets. Doing so can negatively affect performance.
- Equipment will not operate during a power outage. Use a hardwired phone during a power outage.
- Equipment can only be used for a single phone line.
- If you cannot get a dial tone, refer to the Troubleshooting section.
- Follow all directions in the order presented. If you experience trouble, restart the installation process from the beginning of the Installation section.

## Things You Should Know

The following list of situations is provided to inform you of things that you may encounter when using the system. It is intended to help you get the best performance possible.

### Power Outages

Only the telephone plugged into the base unit operates.

### Two-Line Phone Operations

If two lines are being used, only one line can operate through the Wireless Modem Jack System. A single base and extension hook-up will only operate the phone line to which the base is connected.

### Ground Fault Circuits

It is recommended that the Wireless Modem Jack System not be set up or operated using GFI circuitry (e.g. bathrooms, outdoor use, etc.)

# 12 Month Limited Warranty

Audiovox Electronics Corporation (the "Company") warrants to the original retail purchaser of this product that should this product or any part thereof, under normal use and conditions, be proven defective in material or workmanship within 12 months from the date of original purchase, such defect(s) will be repaired or replaced (at the Company's option) without charge for parts and repair labor. To obtain repair or replacement within the terms of this Warranty, the product along with any accessories included in the original packaging is to be delivered with proof of warranty coverage (e.g. dated bill of sale), specification of defect(s), transportation prepaid, to the Company at the address shown below. Do not return this product to the Retailer.

This Warranty is not transferable and does not cover product purchased, serviced or used outside the United States or Canada. The Warranty does not extend to the elimination of externally generated static or noise. This Warranty does not apply to costs incurred for installation, removal or reinstallation of the product, or, if in the Company's opinion, the product has been damaged through acts of nature, alteration, improper installation, mishandling, misuse, neglect, accident, or the simultaneous use of different battery types (e.g. alkaline, standard or rechargeable). This Warranty does not cover damage caused by an AC adapter not provided with the product.

THE EXTENT OF THE COMPANY'S LIABILITY UNDER THIS WARRANTY IS LIMITED TO THE REPAIR OR REPLACEMENT PROVIDED ABOVE AND, IN NO EVENT, SHALL THE COMPANY'S LIABILITY EXCEED THE PURCHASE PRICE PAID BY PURCHASER FOR THE PRODUCT.

This Warranty is in lieu of all other express warranties or liabilities. ANY IMPLIED WARRANTIES, INCLUDING ANY IMPLIED WARRANTY OF MERCHANTABILITY OR FITNESS FOR A PARTICULAR PURPOSE, SHALL BE LIMITED TO DURATION OF THIS WARRANTY. ANY ACTION FOR BREACH OF ANY WARRANTY HEREUNDER, INCLUDING ANY IMPLIED WARRANTY, MUST BE BROUGHT WITHIN A PERIOD OF 24 MONTHS FROM THE DATE OF ORIGINAL PURCHASE. IN NO CASE SHALL THE COMPANY BE LIABLE FOR ANY CONSEQUENTIAL OR INCIDENTAL DAMAGES WHATSOEVER. No person or representative is authorized to assume for the Company any liability other than expressed herein in connection with the sale of this product.

Some states/provinces do not allow limitations on how long an implied warranty lasts or the exclusion or limitation of incidental or consequential damage so the above limitations or exclusions may not apply to you. This Warranty gives you specific legal rights and you may also have other rights which vary from state/province to state/province.

**U.S.A.:** Audiovox Electronics Corporation, 150 Marcus Blvd.,  
Hauppauge, New York 11788

**CANADA:** Audiovox Return Center, c/o Genco, 6685 Kennedy Road,  
Unit 3, Door 16, Mississauga, Ontario L5T 3A5

# Importantes Medidas de Seguridad



Este símbolo tiene la intención de alertarle sobre la presencia de voltaje peligroso no aislado dentro del alojamiento del sistema que pudiera ser de una magnitud suficiente para constituir un riesgo de choque eléctrico. No abra la caja del sistema.



Este símbolo tiene la intención de informarle que se han incluido importantes instrucciones de operación y mantenimiento en la literatura que acompaña el producto.

Lea y observe las precauciones cuando instale y utilice el Sistema de Conector para Teléfono Inalámbrico.

- Lea y entienda todas las instrucciones.
- Observe todas las advertencias e instrucciones marcadas en el sistema y en esta guía.
- Desenchufe este sistema del tomacorriente de pared antes de limpiar. No utilice limpiadores en líquido ni en aerosol. Para limpiar, utilice un paño húmedo.
- No utilice este sistema cerca del agua; por ejemplo, cerca de bañeras, lavabos, fregaderos o barneños de lavar ropa, ni en sótanos mojados, ni en o cerca de piscinas.
- Este sistema no deberá colocarse cerca o sobre un radiador o un regulador de calefacción. Este sistema no deberá colocarse en una instalación empotrada a menos que se proporcione una ventilación adecuada.
- Este sistema debe hacerse funcionar únicamente desde el tipo de fuente de alimentación eléctrica indicado en esta guía y en la etiqueta del sistema. Si no está seguro del tipo de alimentación eléctrica que tiene su casa o edificio, consulte con la empresa de electricidad local.
- Evite derramar cualquier tipo de líquido sobre este sistema.
- Para reducir el riesgo de choque eléctrico, no desarme este sistema. Llévelo a una instalación de servicio calificado cuando necesite servicio o reparación.
- Si abre o remueve las cubiertas, podría exponerse a voltajes peligrosos u otros riesgos. Armarlo de manera incorrecta podría ocasionar un choque eléctrico cuando se vuelva a utilizar el sistema.
- Desenchufe el sistema del tomacorriente de pared y solicite la reparación a una instalación de servicio calificada bajo las siguientes circunstancias:
  - A. Cuando el enchufe de CA esté dañado.
  - B. Si se ha derramado líquido en el sistema.
  - C. Si el sistema ha estado en contacto con lluvia o agua.
  - D. Si el sistema no funciona normalmente cuando se siguen las instrucciones de operación.
  - E. Si se ha dejado caer el sistema o el gabinete ha sufrido algún daño.
  - F. Si ha variado notablemente el desempeño del sistema.
- Evite utilizar un teléfono que no sea inalámbrico durante una tormenta eléctrica. Existe la remota posibilidad de sufrir un choque eléctrico producido por relámpagos.
- No utilice el teléfono para reportar una fuga de gas en el área de la fuga.

## Información de la FCC

Hemos diseñado este Sistema de Conector para Teléfono Inalámbrico de modo de satisfacer los reglamentos federales. Usted podrá conectarlo a la mayoría de líneas de teléfono. No obstante, cada dispositivo que conecte directamente a la línea de teléfono consume potencia de la misma. Este consumo de potencia es el número de equivalencia de dispositivo o REN, por sus siglas en inglés. El REN aparece en la etiqueta de la unidad base.

Si conecta más de un teléfono u otro dispositivo directamente a la línea de teléfono, sume todos los REN. Si el total sobrepasa la cantidad de cinco (o tres en áreas rurales), sus teléfonos quizás no emitan una señal de llamada. Si el funcionamiento de la señal de llamada se ve alterado, desconecte un dispositivo de la línea. Su Conector para Teléfono Inalámbrico utiliza conectores RJ-11 para teléfono.

**Aviso:** Su Sistema de Conector para Teléfono Inalámbrico posee un REN de 0.1B, por lo que la capacidad de su teléfono para emitir señales de llamada no se verá afectada. Asimismo, el teléfono que conecte a la unidad de extensión no agrega ninguna carga a la línea de teléfono. Sin embargo, el teléfono que conecte a la unidad base sí afecta el REN total. Si su Sistema de Conector para Teléfono Inalámbrico afecta el funcionamiento de la línea de teléfono, la compañía de teléfono podría interrumpir el servicio. La compañía de teléfono intentará notificarle con antelación. Si no puede notificarle con antelación, la compañía de teléfono le notificará con la mayor brevedad posible y le informará sobre su derecho de presentar una querrela ante la FCC.

**Precaución:** Los cambios o modificaciones no aprobados expresamente por la parte responsable para el cumplimiento podrían anular la autoridad del usuario conferida para utilizar este equipo.

## **Avisos de la FCC Parte 68 y Clase B**

Su Sistema de Teléfono Inalámbrico cumple con la Parte 68 de las Normas de la FCC. Usted deberá, previa solicitud, proporcionar el número de registro de la FCC y el REN a su compañía de teléfono. Estos números aparecen en la etiqueta ubicada en la unidad base.

Este equipo satisface los límites para un dispositivo digital Clase B según se especifica en la Parte 15 de las Normas de la FCC. Estos límites proporcionan una protección razonable contra interferencia de radio y TV en un área residencial. Sin embargo, su equipo podría ocasionar interferencia de TV o radio incluso si está funcionando de manera correcta. Para eliminar la interferencia intente una o más de las siguientes medidas correctivas:

- Vuelva a orientar o cambie de lugar la antena receptora
- Aumente la distancia entre el sistema y el radio o TV
- Utilice salidas en diferentes circuitos eléctricos para el equipo y para el radio o TV

Lea la sección Resolución de Problemas en este manual para obtener instrucciones sobre cómo resolver el problema.

## **Relámpagos**

Su Sistema de Conector para Teléfono Inalámbrico incluye circuitos de protección incorporados para reducir el riesgo de daños ocasionados por sobrecargas en la línea de teléfono. Estos circuitos de protección satisfacen o exceden los requisitos de la FCC. No obstante, si relámpagos alcanzan las líneas de teléfono o de potencia, el sistema podría sufrir daños. El daño ocasionado por los relámpagos no es común. Sin embargo, si Ud. vive en un área donde se producen tormentas eléctricas severas, le recomendamos desconectar el sistema durante las tormentas para reducir la posibilidad de daños.

## **Avisos Importantes sobre la Operación**

- No enchufe los Conectores para Teléfono en extensiones de alimentación o protectores contra sobretensiones.
- La Extensión de Conector para Teléfono no funciona durante interrupciones de servicio.
- El Sistema de Conector para Teléfono puede utilizarse solamente con una línea de teléfono única.
- Asegúrese de conectar la unidad base (dos conectores en el extremo) primero antes de conectar la unidad de extensión (un conector en el extremo).
- Si no puede obtener un tono de discado, desenchufe ambos conectores para teléfono y reinicie las unidades siguiendo las instrucciones que se detallan la sección "Resolución de Problemas" en la página 21.
- Es sumamente importante seguir las instrucciones en el orden descrito. De confrontar problemas, desconecte ambas unidades, retire todos los cables y comience de nuevo.

## **Aviso de Equipo de la Industria Canadiense**

La etiqueta de la Industria Canadiense identifica equipo certificado. Esta certificación indica que el equipo satisface algunos requisitos de funcionamiento, seguridad y protección de redes de telecomunicaciones según lo establecen los Documentos Técnicos de Equipo Terminal. El Departamento no garantiza que el equipo funcionará a entera satisfacción del usuario.

Antes de instalar el equipo, los usuarios deben asegurarse que está permitido conectar la unidad a las instalaciones de la compañía de telecomunicaciones local. Este equipo debe además instalarse utilizando un método de conexión aceptable. El cliente debe entender que el cumplimiento con las condiciones arriba descritas no prevendrá la degradación del servicio en algunas situaciones.

Las reparaciones a equipo certificado deberá coordinarse con un representante designado por el distribuidor. Cualquier reparación o modificación a este equipo llevado a cabo por el usuario, o desperfectos del equipo, podrían dar pie a que la compañía de telecomunicaciones le solicite al usuario que desconecte el equipo.

Por su propia seguridad, los usuarios deberán asegurar que las conexiones eléctricas a tierra de la empresa de servicios públicos, las líneas de teléfono y el sistema interno de tubería metálica de agua, de haberlo, estén conectados entre sí. Esta precaución podría ser de particular importancia en áreas rurales.

**Precaución:** Los usuarios no deberán intentar llevar a cabo tales conexiones ellos mismo; más bien, deberán comunicarse con la autoridad de inspecciones eléctricas pertinente, o electricista, según sea necesario.

## **Registro del Producto**

Registre su producto en línea con la mayor brevedad posible. Si registra su producto, podremos comunicarnos con usted si es necesario.

## **Información sobre el Producto**

Guarde el recibo como prueba de su compra y preséntelo para obtener repuestos o solicitar servicio bajo garantía. Anéxelo aquí y anote los números de serie y de modelo en caso de que necesite consultarlos. Estos números se encuentran en el producto.

Número de Modelo: \_\_\_\_\_

Fecha de Compra: \_\_\_\_\_

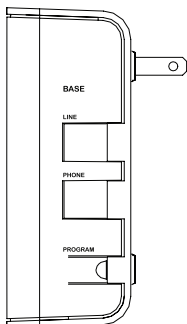
Distribuidor/Dirección/Teléfono: \_\_\_\_\_

# Para Empezar

## Desempaque

Retire cuidadosamente las unidades del empaque. Si hay algún daño visible, NO haga funcionar el equipo. Notifíquelo al distribuidor o a la compañía de transporte de inmediato. Guarde esta guía para uso en el futuro.

## ¿Qué Incluye el Paquete?

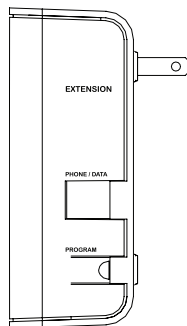


- **Unidad Base**

La unidad base incluye dos conectores modulares para teléfono y un botón PROGRAM en el lado derecho. En la parte frontal incluye una luz indicadora.

Ésta es la unidad a la cual conectará su línea de teléfono o VoIP existente.

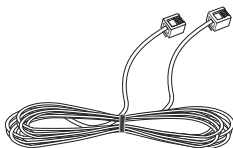
**AVISO:** Instale la Unidad Base PRIMERO para garantizar un funcionamiento óptimo.



- **Unidad de Extensión**

La unidad de extensión incluye un conector modular para teléfono y un botón PROGRAM en el lado derecho. En la parte frontal incluye una luz indicadora.

Ésta es la unidad que puede moverse de una ubicación a otra para crear un conector para teléfono, módem o VoIP en un tomacorriente eléctrico.



- **Cable para Teléfono (6 pies)**

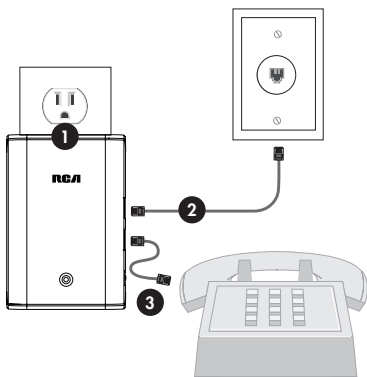
Se suministra un cable para teléfono de 6 pies para acoplar la unidad base al conector de teléfono para pared existente.

## Instalación para Teléfono, Facsímil/Módem y Satélite

Observe estos pasos para utilizar la unidad RC940 con un teléfono regular, facsímil/módem o receptor de satélite.

**AVISO:** Para la instalación con un servicio VoIP, consulte la página 18.

### Instalación de la Unidad Base

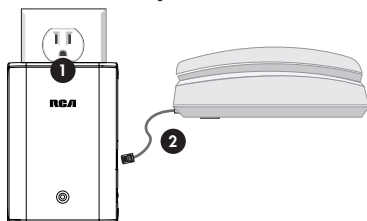


1. Enchufe la unidad base en un tomacorriente eléctrico cerca de un conector de teléfono para pared existente. La luz indicadora en la parte frontal de la base se tornará color rojo.

**Importante:** Las unidades base y de extensión funcionan mejor cuando se conectan directamente a un tomacorriente eléctrico. No las conecte a un protector contra sobretensiones, extensión de alimentación o cable de extensión.

2. Enchufe un extremo del cable para teléfono suministrado en el conector LINE ubicado en el lado derecho de la unidad base, y el otro extremo en cualquier conector de teléfono para pared existente. La luz indicadora de la unidad base se tornará color verde.
3. Si desea utilizar un teléfono en este conector, enchúfelo en el conector PHONE ubicado en el lado de la unidad base.

### Instalación y Prueba de la Unidad de Extensión



1. Enchufe la unidad de extensión en un tomacorriente eléctrico donde desea un nuevo conector para teléfono. La luz indicadora de la unidad de extensión parpadeará de color rojo. Tan pronto como las unidades de extensión y base se reconozcan entre sí, la luz indicadora de la unidad de extensión se tornará color verde.

2. Para asegurarse que ha finalizado la instalación de manera exitosa, acople un miniteléfono o teléfono inalámbrico en el conector PHONE/DATA de la unidad de extensión.

**Importante:** ¡Si su teléfono requiere alimentación eléctrica para funcionar, no olvide enchufar el adaptador de potencia! La unidad de extensión proporciona la señal de teléfono al teléfono conectado, no la potencia.

continúa en la siguiente página...



**Aviso:** Las luces indicadoras en las unidades base y de extensión parpadearán de color verde cuando el miniteléfono conectado a la unidad de extensión esté descolgado..

3. Levante el miniteléfono y espere a escuchar un tono de discado. Si escucha un tono, ha configurado de manera exitosa las unidades base y de extensión. Si no escucha un tono de discado, consulte la sección Resolución de Problemas en este manual para informarse sobre posibles soluciones.

Si está utilizando una unidad de extensión para un teléfono adicional, felicidades: ¡acaba de finalizar la instalación! Si desea utilizar el conector para teléfono con un receptor de satélite, módem o facsímil, consulte las instrucciones a continuación para su dispositivo.

## Conexión a un Receptor de Satélite

Luego de instalar las unidades base y de extensión, siga los pasos a continuación para conectar la unidad de extensión a un receptor de satélite.

1. Desconecte el teléfono que utilizó para probar el tono de discado de la unidad de extensión.
2. Enchufe el cable para línea telefónica proveniente del receptor de satélite en el conector PHONE/DATA ubicado en el lado de la unidad de extensión.

Si la luz indicadora de la unidad de extensión permanece color verde, su receptor de satélite se encuentra ahora conectado a su línea de teléfono. Si se torna color rojo, consulte la sección Resolución de Problemas en este manual para informarse sobre posibles soluciones.

## Conexión a un Módem o Facsímil

Luego de instalar las unidades base y de extensión, siga los pasos a continuación para conectar la unidad de extensión a un módem o facsímil.

1. Desconecte el teléfono que utilizó para probar el tono de discado de la unidad de extensión.
2. Enchufe el cable para línea telefónica proveniente del módem o facsímil en el conector PHONE/DATA ubicado en el lado de la unidad de extensión.

Si la luz indicadora de la unidad de extensión permanece color verde, su módem o facsímil ya se encuentra listo para funcionar. Si se torna color rojo, consulte la sección Resolución de Problemas en este manual para informarse sobre posibles soluciones.

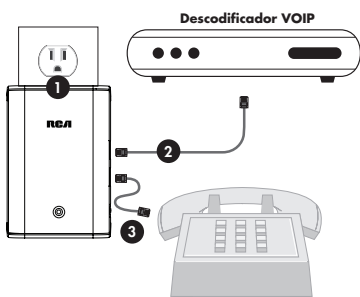
**Aviso:** Bajo ciertas circunstancias donde haya presencia de estática en la línea de teléfono, la unidad RC940 quizá no filtre o detenga la estática. Esta condición puede afectar el desempeño del módem o de la máquina de facsímil. Intente instalar la unidad base y/o la unidad de extensión en otro tomacorriente eléctrico.

# Instalación para Servicio VoIP

Observe los pasos a continuación para utilizar la unidad RC940 con un servicio VoIP.

**AVISO:** A fin de poder utilizar la unidad RC940 para una línea VoIP adicional, deberá subscribirse a un servicio VoIP con descodificador. La unidad RC940 no funcionará con el servicio VoIP sin un descodificador.

## Instalación de la Unidad Base

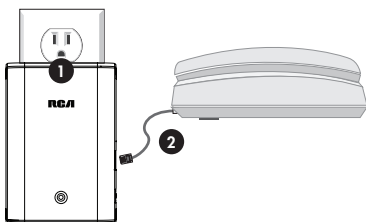


1. Conecte la unidad base a un tomacorriente eléctrico cerca del descodificador VoIP. La luz indicadora en la parte frontal de la base se tornará color rojo.

**Importante:** Las unidades base y de extensión funcionan mejor cuando se conectan directamente a un tomacorriente eléctrico. No las conecte a un protector contra sobretensiones, extensión de alimentación o cable de extensión.

2. Enchufe un extremo del cable para teléfono suministrado en el conector LINE ubicado en el lado derecho de la unidad base, y el otro extremo en la entrada para teléfono del descodificador VoIP. La luz indicadora de la unidad base se tornará color verde.
3. Enchufe el teléfono que utiliza con el descodificador en el conector PHONE ubicado en el lado de la unidad base.

## Instalación y Prueba de la Unidad de Extensión



1. Enchufe la unidad de extensión en un tomacorriente eléctrico donde desea un nuevo conector VoIP. La luz indicadora de la unidad de extensión parpadeará de color rojo. Tan pronto como las unidades de extensión y base se reconozcan entre sí, la luz indicadora de la unidad de extensión se tornará color verde.

2. Para asegurarse que ha finalizado la instalación de manera exitosa, acople un miniteléfono o teléfono inalámbrico en el conector PHONE/ DATA de la unidad de extensión.

**Importante:** ¡Si su teléfono requiere alimentación eléctrica para funcionar, no olvide enchufar el adaptador de potencia! La unidad de extensión proporciona la señal de teléfono al teléfono conectado, no la potencia.

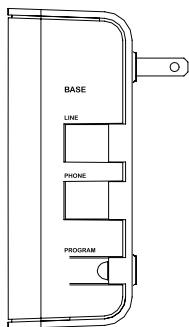
**Aviso:** Las luces indicadoras en las unidades base y de extensión parpadearán de color verde cuando el miniteléfono conectado a la unidad de extensión esté descolgado.

3. Levante el miniteléfono y espere a escuchar un tono de discado. Si escucha un tono, ha configurado de manera exitosa las unidades base y de extensión. Si no escucha un tono de discado, consulte la sección Resolución de Problemas en este manual para informarse sobre posibles soluciones.

## Programación de Unidades de Extensión Adicionales

Observe los pasos a continuación para agregar unidades de extensión a su configuración actual.

**Aviso:** Si la luz indicadora de la primera unidad de extensión permanece color rojo, observe los pasos a continuación para que las unidades de extensión y base se reconozcan entre sí.

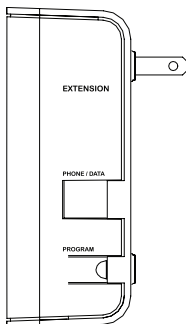


1. Oprima el botón PROGRAM ubicado en el lado derecho de la unidad base. La luz indicadora de la parte frontal de la unidad base comienza a parpadear de color anaranjado. La unidad base se encuentra ahora en el modo programación, lo cual le permite a las unidades de extensión recién agregadas obtener el código de enlace actual.

### NOTAS:

- Si la luz del indicador de la unidad base se torna color rojo continuo antes de comenzar a parpadear de color anaranjado, necesitará oprimir el botón PROGRAM en todas las unidades de extensión mientras la base se encuentre en el modo programación.
- Asegúrese que ni la unidad base ni la unidad de extensión estén conectadas a un protector contra sobretensiones, extensión de alimentación o cable de extensión.

continúa en la siguiente página...



2. Oprima el botón PROGRAM ubicado en el lado derecho de la unidad de extensión agregada (o, si no está agregando una extensión, de la unidad con una luz indicadora roja continua). El indicador de luz de la unidad de extensión parpadeará de color rojo, y luego se tornará color verde continuo.

Si está agregando más de una unidad de extensión, oprima el botón PROGRAM en cada una de las unidades de extensión agregadas.

#### NOTES:

- Si la luz indicadora de la unidad de extensión no se torna color verde en el paso 2, vuelva a oprimir el botón PROGRAM.
  - No oprima el botón PROGRAM en una unidad de extensión mientras la luz indicadora esté parpadeando. Espere a que la luz indicadora deje de parpadear.
  - Si la unidad base no se encuentra en el modo programación cuando oprime el botón PROGRAM de la unidad de extensión, la luz indicadora de la unidad de extensión parpadeará de color rojo por alrededor de 10 segundos y luego se tornará color rojo continuo. Si aún desea programar la unidad de extensión, comience a partir del paso 1. Si no desea programar la unidad de extensión, desenchufe la unidad de extensión y vuélvala a enchufar para restablecer la luz indicadora verde continua.
4. Cuando haya terminado de programar todas las unidades de extensión, oprima el botón PROGRAM ubicado en el lado derecho de la unidad base. Esto cancela el modo programación de la unidad base; la luz indicadora de la unidad base se tornará color verde.

Asegúrese que las luces indicadoras de las unidades de extensión sean también color verde continuo.

**AVISO:** Si se olvida de oprimir el botón de la unidad base luego de haber concluido la programación, la unidad base permanecerá en el modo programación durante cinco minutos y luego regresará al modo de operación normal (su luz indicadora se tornará color verde continuo).

# Resolución de Problemas

## La mayoría de problemas con la unidad RC940 pueden resolverse corrigiendo los errores de instalación más comunes.

Si los pasos a continuación no resuelven el problema, desconecte ambas unidades de los tomacorrientes eléctricos, retire todos los cables y vuélvalos a instalar asegurándose de observar las instrucciones de las páginas 19-20. Si aún enfrenta dificultades con las unidades, comuníquese con el Servicio al Cliente de RCA al 1-800-409-5111.

En algunos casos, su situación (ubicación del sistema, características del hogar/oficina) puede afectar el desempeño y, por momentos, podrá experimentar interferencia. Es posible que perciba estática, susurro o zumbido en algunas ubicaciones dentro del área de operación. No obstante, si experimenta niveles de ruido inusuales, observe las medidas de resolución de problemas que se explican a continuación.

Español

Problema	Posibles Soluciones
Luz indicadora de la unidad de base y/o extensión no está iluminada	<ul style="list-style-type: none"><li>• Puede que la unidad no esté recibiendo alimentación. Asegúrese que la unidad se encuentre conectada directamente a un tomacorriente de CA funcional – no un tomacorriente conmutado, extensión de alimentación, protector contra sobretensiones de la unidad, cable de extensión o tomacorriente protegido por un interruptor del circuito de fallos de conexión a tierra. Intente con varios tomacorrientes eléctricos. Si el problema persiste, comuníquese con Apoyo al Cliente al número indicado arriba.</li><li>• La luz indicadora podría no haber funcionado correctamente.</li></ul>
La luz indicadora de la unidad de extensión es color rojo continuo	<ul style="list-style-type: none"><li>• La unidad base podría no haber sido instalada correctamente. Instale la unidad base (consulte la sección Instalación).</li><li>• La extensión podría encontrarse demasiado lejos de la unidad base. Vuelva a conectar la unidad base o de extensión a otro tomacorriente eléctrico. Si la luz indicadora de la unidad de extensión permanece color rojo continuo, vuelva a programar el código de enlace en la unidad de extensión (consulte Programación de Unidades de Extensión Adicionales).</li></ul>
La luz indicadora de la unidad base parpadea de color anaranjado	La unidad base se encuentra en el modo programación. Si las unidades de extensión se encuentran ya programadas, oprima el botón PROGRAM ubicado en el lado derecho de la unidad base. La luz indicadora deberá tornarse color verde continuo.
La luz indicadora de la unidad base es color rojo continuo	<ul style="list-style-type: none"><li>• El cable para teléfono podría no estar debidamente enchufado en el conector LINE de la unidad base. Verifique la conexión.</li><li>• La luz indicadora de la unidad base se torna roja cuando el teléfono conectado a ella tiene un microteléfono alámbrico descolgado. Asegúrese que el microteléfono esté debidamente colgado.</li></ul>

*continúa en la siguiente página...*

No hay tono de discado	<ul style="list-style-type: none"> <li>• Asegúrese que el cable para teléfono esté debidamente conectado a la unidad de extensión y al dispositivo deseado.</li> <li>• Asegúrese que el cable para teléfono esté debidamente enchufado en el conector de teléfono para pared o descodificador VoIP y en la unidad base.</li> </ul> <p>Asegúrese que el cable esté enchufado en el conector LINE de la unidad base.</p> <ul style="list-style-type: none"> <li>• Uno de los cables para teléfono podría estar defectuoso. Intente con otro cable.</li> <li>• Revise las luces indicadores de las unidades base y de extensión. Si son color rojo, anaranjado o no están iluminadas, intente las posibles soluciones para estos problemas explicadas arriba.</li> </ul>
Estática/ Interferencia	Mueva la unidad base y/o de extensión (lámparas de halógeno, dispositivos de atenuación y protectores contra sobretensiones de computadoras pueden ocasionar estática)
No puede hacer llamadas	Disminuya la distancia entre las unidades. Si los problemas continúan, comuníquese con Servicio al Cliente.
No emite señal de llamada	Disminuya la distancia entre las unidades. Si los problemas continúan, comuníquese con Servicio al Cliente.

## Avisos Importantes sobre la Operación

- No enchufe el equipo en un protector contra sobretensiones, extensión de alimentación, dispositivos de extensión de CA o tomacorrientes protegidos por un interruptor del circuito de fallos de conexión a tierra. De hacerlo podría menoscabar el funcionamiento de la unidad.
- El equipo no funcionará durante una interrupción de servicio. Utilice un teléfono cableado durante una interrupción de servicio.
- El equipo se debe utilizar solamente para una línea de teléfono única.
- Si no puede obtener un tono de discado, consulte la sección Resolución de Problemas.
- Observe todas las direcciones en el orden en que se detallan. Si experimenta problemas, vuelva a comenzar el proceso de instalación desde el principio de la sección Instalación.

## Lo Que Debe Saber

La siguiente es una lista de situaciones que le advertirá sobre problemas que podría confrontar al utilizar el sistema. La misma tiene el propósito de ayudarle a lograr un desempeño óptimo.

### Interrupciones de Servicio

Sólo el teléfono conectado a la unidad base funcionará.

### Funcionamiento de Teléfonos de Dos Líneas

Si se están utilizando dos líneas, sólo una línea puede funcionar a través del Sistema de Conector para Módem Inalámbrico. Una base única y una conexión de extensión podrán hacer funcionar sólo la línea de teléfono a la cual la base está conectada.

### Circuitos de Fallo a Tierra

Se recomienda no configurar o hacer funcionar el Sistema de Conector para Módem Inalámbrico con un circuito GFI [interruptor del circuito de fallos de conexión a tierra] (por ejemplo, baños, uso en exteriores, etc.)

## Garantía Limitada de 12 Meses

Audiovox Electronics Corporation (la "Compañía") le garantiza a usted, el comprador original de este producto que si, bajo condiciones y uso normales, se encontrara que este producto o alguna pieza presenta defectos materiales o de mano de obra dentro de los primeros 12 meses a partir de la fecha de compra original, tales defectos serán reparados o reemplazados (a opción de la Compañía) sin cargo alguno por las piezas y labores de reparación. Para obtener los servicios de reparación o reemplazo dentro de los términos de esta Garantía, el producto junto con cualquier accesorio incluido en el empaque original se entregarán con prueba de cubierta de garantía (por ejemplo, factura fechada de venta), especificación de los defectos, transporte prepago, a la Compañía a la dirección indicada abajo. No devuelva este producto al Distribuidor.

Esta Garantía no es transferible y no cubre un producto adquirido, mantenido o utilizado fuera de los Estados Unidos o Canadá. Esta Garantía no incluye la eliminación de estática o ruido generados externamente. Esta Garantía no incluye los costos incurridos en la instalación, remoción o reinstalación de este producto, o, si es opinión de la Compañía, que este producto ha sufrido daños debido a causas de fuerza mayor, alteraciones, instalación inadecuada, abuso, uso indebido, negligencia, accidente, o el uso simultáneo de diferentes tipos de baterías (por ejemplo, alcalinas, típicas o recargables). Esta Garantía no incluye daños ocasionados por un adaptador de CA que no haya sido suministrado con el producto.

EL ALCANCE DE LA RESPONSABILIDAD DE LA COMPAÑÍA BAJO ESTA GARANTÍA ESTÁ LIMITADO A LA REPARACIÓN O EL REEMPLAZO PROVISTO ARRIBA Y, EN NINGÚN CASO, DEBERÁ LA RESPONSABILIDAD DE LA COMPAÑÍA EXCEDER EL PRECIO DE COMPRA PAGADO POR EL COMPRADOR DE ESTE PRODUCTO.

Esta Garantía reemplaza cualesquiera otras responsabilidades o garantías expresas. CUALESQUIERA GARANTÍAS IMPLÍCITAS, INCLUYENDO CUALQUIER GARANTÍA IMPLÍCITA DE COMERCIABILIDAD O ADAPTABILIDAD PARA UN PROPÓSITO EN PARTICULAR ESTARÁN LIMITADAS A LA DURACIÓN DE ESTA GARANTÍA. CUALQUIER ACCIÓN PARA EL INCUMPLIMIENTO DE CUALQUIER GARANTÍA EN EL PRESENTE, INCLUYENDO CUALQUIER GARANTÍA IMPLÍCITA, DEBERÁ PRESENTARSE DENTRO DE UN PERÍODO DE 24 MESES A PARTIR DE LA FECHA DE COMPRA ORIGINAL. EN NINGÚN CASO LA COMPAÑÍA SERÁ RESPONSABLE POR DAÑOS EMERGENTES O INCIDENTALES. Ninguna persona ni representante está autorizado a asumir, a nombre de la Compañía, ninguna responsabilidad salvo la expresada aquí en conexión con la venta de este producto.

Algunos estados/provincias no permiten limitaciones sobre la duración de una garantía implícita o la exclusión o la limitación de daños incidentales o emergentes, de modo que es posible que las limitaciones o exclusiones anteriores no apliquen en su caso. Esta Garantía le confiere derechos legales específicos; según el estado/provincia, puede disfrutar además de otros derechos.

**EE.UU.:** Audiovox Electronics Corporation, 150 Marcus Blvd., Hauppauge, New York 11788

**CANADÁ:** Audiovox Return Center, c/o Genco, 6685 Kennedy Road, Unit 3, Door 16, Mississauga, Ontario L5T 3A5

**Help Line**

For additional set-up help, call us at 1-800-409-5111 or visit [www.rcaaccessories.com](http://www.rcaaccessories.com)

**Línea de ayuda**

Para asistencia adicional referente a la configuración, llámenos al 1-800-409-5111 o visite [www.rcaaccessories.com](http://www.rcaaccessories.com)

©2009 Audiovox Accessories Corporation  
111 Congressional Blvd., Suite 350  
Carmel, IN 46032  
Printed in China

RC940 US IB 01



## Free Manuals Download Website

<http://myh66.com>

<http://usermanuals.us>

<http://www.somanuals.com>

<http://www.4manuals.cc>

<http://www.manual-lib.com>

<http://www.404manual.com>

<http://www.luxmanual.com>

<http://aubethermostatmanual.com>

Golf course search by state

<http://golfingnear.com>

Email search by domain

<http://emailbydomain.com>

Auto manuals search

<http://auto.somanuals.com>

TV manuals search

<http://tv.somanuals.com>