

REMINGTON®

Flex360

R-3130, R-3135



Use and Care Guide

IMPORTANT SAFETY INSTRUCTIONS

When using an electrical appliance, basic precautions should always be observed, including the following. **Read all instructions before using this shaver.**

DANGER

To reduce the risk of electric shock:

- Do not reach for an appliance that has fallen into water. Unplug it immediately.
- Do not use while bathing or in the shower.
- Do not place or drop into water or other liquid.
- Do not place or store this appliance where it can fall or be pulled into a tub or sink.
- Except when charging, always unplug this appliance from the electrical outlet immediately after using.
- Use only when the shaver is in dry condition.
- Detach the appliance from the power supply cord before cleaning.
- Do not submerge in water.

WARNING

To reduce the risk of burns, fire, electric shock, or injury to persons:

- An appliance should never be left unattended when it's plugged in, except when charging a rechargeable appliance.
- Close supervision is necessary when this appliance is used by, on, or near children, or individuals with special needs or certain disabilities.
- Use this appliance only for its intended use as described in this manual. Do not use attachments not recommended by Spectrum Brands, Inc.
- Never operate this appliance if it has a damaged cord or plug or if it is not working properly, if it has been dropped or damaged, or if it has been dropped into water.

- Keep the cord away from heated surfaces.
- Never drop or insert any object into any of the appliance's openings.
- Household use only.
- Do not use outdoors or operate where aerosol (spray) products are being used or where oxygen is being administered.
- Always attach the plug to the appliance, then to outlet. To disconnect, turn all controls to OFF, then remove plug from outlet.
- Always pull on cord plug to unplug from wall socket. Never pull on electric cord.
- Do not plug or unplug this appliance when your hands are wet.
- Do not use an extension cord or a voltage converter with this appliance.
- Do not wrap the cord around the appliance.
- Always store this appliance and cord in a moisture-free area. Do not store it in temperatures exceeding 140°F (60°C).
- Detach removable power cords from appliance for storage.
- Do not use this appliance with a damaged or broken head or cutters, as facial injury may occur.
- Shavers, including the trimmer, are for use on facial hair only. They should not be used for shaving the hair on your head or any other part of your body.

SAVE THESE INSTRUCTIONS

CONTENTS

English	1
French	11

Product Features



SHAVER PARTS

- | | |
|------------------------------------|-------------------|
| 1. Pivoting head & cutter assembly | 7. Head guard |
| 2. Hairpocket release button | 8. Power cord |
| 3. Individual flexing heads | 9. Cleaning brush |
| 4. On/Off slide switch | |
| 5. Power port | |
| 6. Trimmer button | |

Which Model Is Yours?

Flex360

FEATURE	R-3130/3135
POWER SYSTEM	corded
VOLTAGE TYPE	worldwide
REPLACEMENT PART NO.	SP-3141

Power System

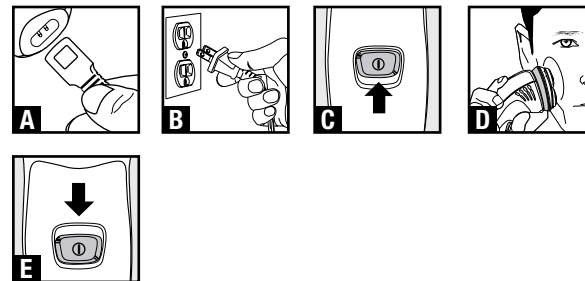
Corded – shaver can only be used with the power cord.

Voltage Type

Worldwide Voltage – shaver automatically adapts to an outlet voltage between 120V and 240V.

Shaving

Before using, read the important safety instructions in front of the manual.



1. Plug power cord into shaver. (Diagram A)
2. Plug power cord into wall outlet. (Diagram B)
3. Slide power switch up to turn on. (Diagram C)
4. Shave face and neck using short, circular strokes. (Diagram D)
5. Slide power switch down to turn off. (Diagram E)

Shaving Tips

- Ensure your skin is dry and free of oils.
- Wait at least 15 minutes after getting up before shaving, to ensure your face is free of puffiness that may be present from sleeping.
- Always hold the shaver at a right angle to the skin so that all three heads are touching the skin with equal pressure.
- Stretch skin with the free hand so hairs stand upright, making it easier for them to enter the cutting chamber.
- Use moderate to slow, circular stroking movement.
- The use of short, circular motions in stubborn areas may obtain a closer shave, especially along the neck and chin line.
- Do not press hard against the skin in order to avoid damage to the rotary heads.

****Remington recommends that you use your new shaver daily for up to four weeks to allow time for your hair and skin to become accustomed to the new shaving system****

Trim



1. Pull trimmer release button down to engage trimmer. (Diagram F)
2. Trim long, difficult hairs and side burns. (Diagram G)
3. Close trimmer by pressing down on trimmer housing. (Diagram H)

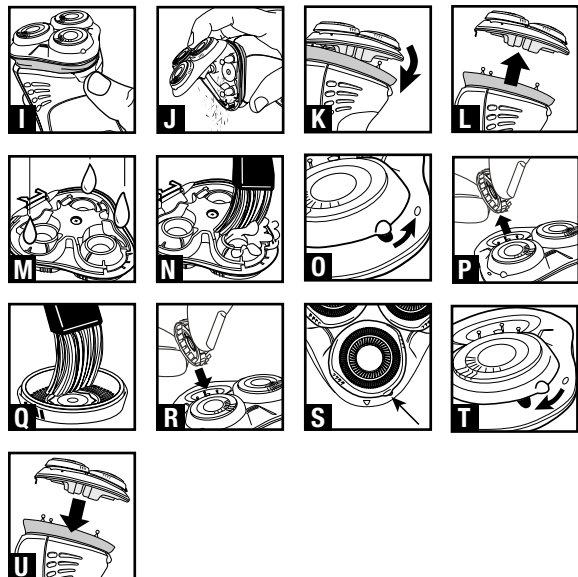
Cleaning & Care

NOTE: **When cleaning your shaver, make sure the shaver is turned off and disconnected from the power cord.**

CAUTION!

- To clean the external surfaces of the shaver, use a damp cloth. Do not use strong detergents or other chemicals.

- To dry, wipe the surface of the shaver with a dry towel. Do not use a hair dryer or heater to dry the shaver.
- Ensure that the main body of the shaver remains dry at all times.



Daily:

1. Press the hairpocket release button to open hairpocket assembly. (Diagram I)
2. Tap out excess hair shavings. (Diagram J)
3. Close hairpocket assembly. (Diagram K)

Monthly:

1. Perform daily cleaning tasks 1 and 2 first.
2. Remove the cover from the hairpocket assembly. (Diagram L) Place the body of the shaver aside to ensure that it will not get wet.
3. Place a drop of liquid soap on the underside of the hairpocket assembly cover. (Diagram M)
4. Brush the soap around vigorously. (Diagram N) Then rinse and dry the cover thoroughly.

5. Lubricate each cutter with household oil.
 6. Grasp plastic case around outer corner and rotate toward the dot on the shaver head. (Diagram O)
 7. Pull outer cutter up and off of the head assembly and remove inner cutter. (Diagram P) Repeat steps 5 & 6 for the remaining cutters.
 8. Brush hairs from inner and outer cutters. (Diagram Q)
 9. Replace inner cutter. (Diagram R)
 10. Replace outer cutter by lining up the locator with the small dot. (Diagram S)
 11. Twist toward large indent to lock in place. (Diagram T) Repeat steps 9-11 for remaining cutters.
 12. Reattach cover to the shaver body (Diagram U), then close hairpocket assembly. (Diagram K)
- ** **Trimmer:** Lubricate teeth with oil every six months.

How To Order Shaver Accessories

Please refer to the shaver comparison and features chart near the front of this manual that lists the correct replacement part number for your shaver.

It is very important to replace your head and cutters when necessary to ensure a close, comfortable shave without irritation. We recommend they be replaced every 12 months. Here are some signs of head and cutter wear, indicating that replacement is needed:

- **Irritation:** As the heads get excessively worn you may experience some skin irritation. This would be especially noticeable when you apply moisturizing lotion.
- **Pulling:** When the cutters wear you may feel a sense of pulling and a loss of closeness when you shave. This is an indication that it is time to replace your heads and cutters.

Maintain your shaver's peak performance! Keep Your Shaver Performing Like New!

- Because your satisfaction is important to us, we want to make it simple for you to keep your new shaver performing at its peak.
- Did you know that for the best possible shave, it is necessary to replace the heads and cutters on your shaver every 12 months?
- Remington makes this easy!

Two Easy Ways to Order!

1. Call! U.S. Residents call 1-800-231-8793
Canadian Residents call 1-800-268-0425
2. Order Online at www.remington-products.com



Product Registration

By registering your new Remington product you will receive these important benefits:

- Proof of ownership
- Product protection
- Product registration
- Special offer

Register online at: www.remington-products.com

Warranty

Limited Two-Year Warranty

Spectrum Brands, Inc. warrants this product against any defects that are due to faulty material or workmanship for a two-year period from the original date of consumer purchase. This warranty does not include damage to the product resulting from accident or misuse. If the product should become defective within the warranty period, we will repair it or elect to replace it free of charge. Return your product and sales receipt with your name, address and day time phone number to: Spectrum Brands, Inc., Attention: Consumer Services, 601 Rayovac Drive, Madison, WI 53711. For more information call 800-736-4648 in the US or 800-268-0425 in Canada.

Warranty excludes:

- Heads and cutters

KEEP ORIGINAL SALES RECEIPT AS PROOF OF PURCHASE FOR WARRANTY PURPOSES.

This warranty does not cover products damaged by the following:

- Accident, misuse, abuse or alteration of the product
- Servicing by unauthorized persons
- Use with unauthorized accessories
- Connecting it to incorrect current and voltage
- Wrapping cord around appliance causing premature wear & breakage
- Any other conditions beyond our control

Performance Guarantee

SPECTRUM BRANDS, INC. SHALL NOT BE RESPONSIBLE FOR ANY INCIDENTAL, SPECIAL OR CONSEQUENTIAL DAMAGES RESULTING FROM THE USE OF THIS PRODUCT. ALL IMPLIED WARRANTIES, INCLUDING BUT NOT LIMITED TO IMPLIED WARRANTIES OF FITNESS AND MERCHANTABILITY, ARE LIMITED IN DURATION TO TWO YEARS FROM DATE OF ORIGINAL PURCHASE.

This warranty gives you specific legal rights and you may also have other rights which vary from state to state or province to province. Some states do not allow the exclusion or limitation of incidental, special or consequential damages.

Spectrum Brands, Inc. Money-back Offer

If within 30 days after you have purchased your Remington® branded product, you are not satisfied and would like a refund, return it with the sales slip indicating purchase price and date of purchase to the retailer from whom it was purchased. Spectrum Brands, Inc. will reimburse all retailers who accept the product within 30 days from the date of purchase. If you have any questions concerning the money-back guarantee, please call 800-736-4648 in the US or 800-268-0425 in Canada.

100-240 VAC, 50/60 Hz

U.S. Patents: D405,921; 5,408,749 and Patent(s) Pending

Questions or comments: Call 800-736-4648 in the US or 800-268-0425 in Canada. Or visit www.remington-products.com

Dist. by: Spectrum Brands, Inc., Madison, WI 53711
Dist. by: Spectrum Brands Canada, Inc., Mississauga, ON L4W 2T7

® Registered Trademark of Spectrum Brands, Inc. or one of its subsidiaries.
© 2008 SBI 03/08 Job #CS35887

MADE IN CHINA

T22-26225



REMINGTON®

Flex360

R-3130, R-3135



Guide d'utilisation et d'entretien

MESURES DE SÉCURITÉ IMPORTANTES

Des mesures de sécurité élémentaires, dont les suivantes, s'imposent lors de l'utilisation d'un appareil électrique. **Lisez toutes les directives avant d'utiliser cet appareil.**

DANGER

Afin de réduire le risque de choc électrique :

- Ne tentez pas de repêcher un appareil tombé à l'eau. Débranchez-le immédiatement.
- N'utilisez pas cet appareil en prenant un bain ou une douche.
- Évitez de déposer et d'échapper cet appareil dans l'eau ou tout autre liquide.
- Évitez de déposer ou de ranger cet appareil près d'une baignoire ou d'un évier dans lequel il pourrait tomber.
- Sauf lorsque vous le rechargez, débranchez toujours cet appareil dès que vous avez fini de l'utiliser.
- Utilisez le rasoir uniquement lorsqu'il est sec.
- Débranchez l'appareil de son cordon d'alimentation avant de le nettoyer.
- Ne plongez pas le rasoir dans l'eau.

AVERTISSEMENT

Afin de réduire le risque de brûlure, d'électrocution, d'incendie ou de blessure :

- Ne laissez jamais un appareil sans surveillance s'il est branché, sauf pendant la recharge d'un appareil rechargeable.
- Surveillez étroitement les enfants ou les personnes ayant des besoins spéciaux ou un handicap quelconque qui sont à proximité du rasoir, qui s'en servent ou sur qui l'on s'en sert.
- N'utilisez cet appareil que pour l'usage prévu dans ce livret. N'utilisez jamais d'autres accessoires que ceux recommandés par Spectrum Brands, Inc.
- N'utilisez jamais cet appareil si le cordon ou la fiche est endommagé, si l'appareil ne fonctionne pas correctement, s'il a été échappé ou endommagé ou s'il est tombé dans l'eau.

- Tenez le cordon loin des surfaces chauffées.
- Évitez d'échapper ou d'insérer des objets quelconques dans l'appareil.
- Cet appareil est destiné à un usage domestique seulement.
- N'utilisez pas cet appareil à l'extérieur ni là où l'on utilise des produits aérosol ou administre de l'oxygène.
- Fixez toujours d'abord la fiche à l'appareil, puis à la prise de courant. Pour débrancher, placez toutes les commandes en position ARRÊT, puis retirez la fiche de la prise de courant.
- Tirez toujours sur la fiche pour débrancher l'appareil de la prise électrique. Ne tirez jamais sur le cordon.
- Évitez de brancher ou de débrancher cet appareil avec les mains mouillées.
- N'utilisez pas de rallonge ni de convertisseur de tension avec cet appareil.
- Évitez d'enrouler le cordon autour de l'appareil.
- Rangez toujours cet appareil et son cordon à l'abri de l'humidité. Évitez de les ranger à des températures dépassant 60°C (140°F).
- Retirez le cordon d'alimentation amovible de l'appareil avant de ranger ce dernier.
- N'utilisez pas cet appareil si les têtes ou les couteaux sont endommagés ou brisés, car vous pourriez vous blesser au visage.
- Cet appareil, y compris la tondeuse, est conçu pour raser les poils du visage seulement. Ne l'utilisez pas pour vous raser la tête ni quelque autre partie du corps.

CONSERVEZ CES DIRECTIVES

TABLE DES MATIÈRES

Anglais	1
Français	11

Caractéristiques du Produit



PIÈCES DU RASOIR

- | | |
|--|--------------------------|
| 1. Assemblage de têtes pivotantes et de couteaux | 7. Protège-tête |
| 2. Bouton d'ouverture du panier à poils | 8. Cordon d'alimentation |
| 3. Têtes flexibles individuelles | 9. Brosse de nettoyage |
| 4. Interrupteur à glissière | |
| 5. Prise d'alimentation | |
| 6. Bouton de la tondeuse | |

Quel modèle possédez-vous?

Flex360

CARACTÉRISTIQUE	R-3130/3135
SYSTÈME D'ALIMENTATION	avec cordon
TYPE DE TENSION	universelle
N° DES PIÈCES DE RECHANGE	SP-3141

Système d'alimentation

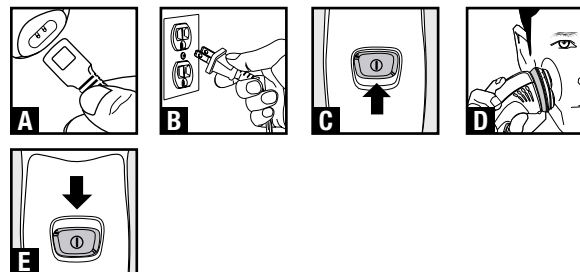
Avec cordon – le rasoir ne s'utilise qu'avec le cordon d'alimentation.

Type de tension

Tension universelle – le rasoir s'adaptera automatiquement au courant fourni par les prises offrant un courant entre 120 V et 240 V.

Rasage

Avant d'utiliser le rasoir, il est important de lire les consignes de sécurité au début du guide.



1. Branchez une extrémité de l'adaptateur de courant dans le rasoir. (Diagramme A)
2. Branchez l'autre extrémité de l'adaptateur de courant dans une prise électrique. (Diagramme B)
3. Faites glisser l'interrupteur vers le haut pour mettre le rasoir en marche. (Diagramme C)
4. Rasez-vous le visage et le cou en employant de petits mouvements circulaires. (Diagramme D)
5. Faites glisser l'interrupteur vers le bas pour arrêter le rasoir. (Diagramme E)

Conseils de rasage

- Assurez-vous que vous avez la peau sèche et non huileuse.
- Attendez au moins 15 minutes après vous être levé avant de vous raser, pour que le visage ne soit plus boursoufflé de sommeil.
- Tenez toujours le rasoir à angle droit par rapport à la peau pour que les trois têtes touchent la peau avec une pression égale.
- Étirez la peau avec la main libre, ce qui fait dresser les poils qui entrent alors plus facilement dans la chambre de coupe.
- Déplacez le rasoir en un mouvement de va-et-vient circulaire lent à modéré.
- Utilisez de petits mouvements circulaires pour obtenir un rasage de près aux endroits plus difficiles, en particulier dans le cou et le long de la mâchoire.
- Évitez d'appuyer fort contre la peau sous peine d'irriter la peau et d'endommager les têtes rotatives.

****Remington vous recommande d'utiliser votre nouveau rasoir tous les jours pendant jusqu'à quatre semaines pour permettre à la peau et à la barbe de s'habituer au nouveau système de rasage.****

Découpage



1. Appuyez sur le bouton de déclenchement de la tondeuse pour faire jaillir et activer la tondeuse. (Diagramme F)
2. Coupez les poils longs et difficiles ainsi que les favoris. (Diagramme G)
3. Refermez la tondeuse en la repliant vers son compartiment. (Diagramme H)

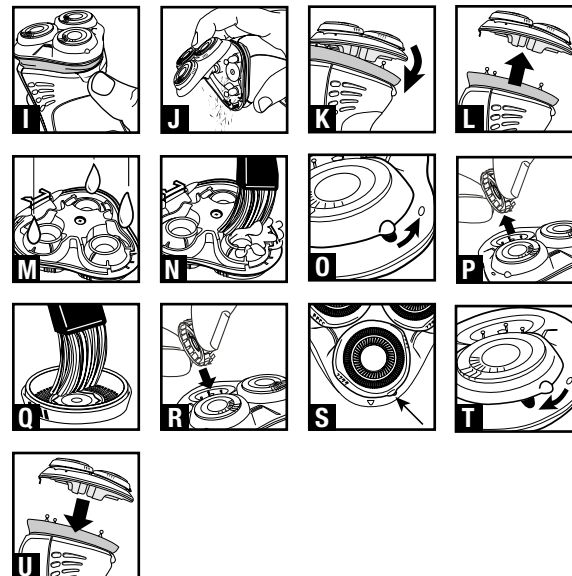
Nettoyage et entretien

REMARQUE : **Avant de nettoyer le rasoir, mettez-le à l'arrêt et débranchez-le du cordon d'alimentation.**

ATTENTION!

- Utilisez un linge humide pour nettoyer les surfaces externes du rasoir. N'utilisez pas de détergent fort ni d'autres produits chimiques.

- Pour essuyer le rasoir, passez une serviette sèche sur toute la surface. N'utilisez pas de séchoir à cheveux ni de chauffeferre pour le sécher.
- Assurez-vous que le corps de la tondeuse demeure sec en tout temps.



Tous les jours :

1. Press the hairpocket release button to open hairpocket assembly. (Diagram I)
2. Tap out excess hair shavings. (Diagram J)
3. Close hairpocket assembly. (Diagram K)

Tous les mois :

1. Commencez par les étapes de nettoyage quotidiennes 1 et 2.
2. Retirez le couvercle du panier à poils. (Diagramme L) Déposez le corps du rasoir à l'écart pour vous assurez qu'il ne sera pas mouillé.
3. Déposez une goutte de savon liquide à l'intérieur du couvercle du panier à poils. (Diagramme M)
4. Brossez le savon vigoureusement. (Diagramme N) Puis rincez et séchez le couvercle à fond.

5. Lubrifiez chaque couteau avec de l'huile domestique.
 6. Saisissez le boîtier en plastique entourant un des couteaux externes et faites-le tourner jusqu'à vers le petit point sur la tête du rasoir. (Diagramme O)
 7. Tirez sur le couteau externe et ôtez-le de l'assemblage de têtes puis retirez le couteau interne. (Diagramme P) Répétez les étapes 5 et 6 pour les autres couteaux.
 8. Brossez les poils sur les couteaux internes et externes. (Diagramme Q)
 9. Remplacez un des couteaux internes. (Diagramme R)
 10. Remplacez le couteau externe en alignant le repère avec le petit point. (Diagramme S)
 11. Tournez vers le renforcement pour le verrouiller en place. (Diagramme T) Répétez les étapes 9 à 11 pour les autres couteaux.
 12. Remplacez le couvercle sur le corps du rasoir (Diagramme U), puis refermez le panier à poils. (Diagramme K)
- ** Tondeuse :** Lubrifiez les dents avec de l'huile tous les six mois.

Comment commander des accessoires pour le rasoir

Veillez vous référer au tableau de comparaison et de caractéristiques des rasoirs au début de ce manuel pour trouver le numéro de pièces de rechange qui correspond à votre modèle.

Il est très important de remplacer les têtes et les couteaux lorsqu'il est nécessaire de le faire afin d'obtenir un rasage de près et confortable, sans irritation. Nous recommandons de les remplacer tous les 12 mois. Voici quelques signes d'usure des têtes et des couteaux qui indiquent qu'il est temps de les remplacer :

- **Irritation :** À mesure que les têtes s'usent, vous remarquerez peut-être que la peau devient irritée après le rasage, en particulier lorsque vous appliquez une lotion hydratante.
- **Tiraillement :** À mesure que les couteaux s'usent, vous remarquerez que le rasage n'est pas aussi ras et vous aurez l'impression que le rasoir tire sur les poils. C'est un signe qu'il est temps de remplacer les têtes et les couteaux.

**Préservez le fonctionnement exceptionnel de votre rasoir!
Gardez sa mécanique à l'état neuf!**

- Parce que votre satisfaction est primordiale pour nous, nous voulons vous aider à conserver votre rasoir à son niveau de fonctionnement maximal.
- Saviez-vous que pour obtenir le meilleur rasage possible, il est nécessaire de remplacer les têtes et les couteaux du rasoir tous les 12 mois?
- Remington vous facilite la vie!

Deux moyens simples de commander!

1. Téléphonez! Résidents des États-Unis, composez le 1-800-231-8793.
Résidents du Canada, composez le 1-800-268-0425.
2. Commandez en ligne à l'adresse : www.remington-products.com

Enregistrement du produit

En enregistrant votre nouveau produit Remington vous profiterez des avantages importants que voici :

- Preuve de propriété
- Protection du produit
- Enregistrement du produit
- Offres spéciales

**Enregistrez votre produit en ligne à l'adresse :
www.remington-products.com**

Garantie

Garantie limitée de 2 ans

Spectrum Brands, Inc. garantit ce produit contre toute défectuosité due à des vices matériels et de fabrication pour une période de deux ans à compter de la date d'achat initiale, à l'exception des dommages résultant d'un accident ou d'un mauvais usage. Si le produit devait faire défaut à l'intérieur de la période de garantie, nous le réparerons ou le remplacerons à notre discrétion sans frais. Retournez votre produit accompagné du reçu de caisse avec vos nom, adresse et numéro de téléphone de jour à : Spectrum Brands, Inc., Attention: Consumer Services, 601 Rayovac Drive, Madison, WI 53711. Pour de plus amples renseignements, composez le 800-736-4648 aux É.-U. ou le 800-268-0425 au Canada.

Pièces exclues de la garantie : Têtes et couteaux

CONSERVEZ LE REÇU DE CAISSE ORIGINAL COMME PREUVE D'ACHAT AUX FINS DE LA GARANTIE.

Cette garantie ne couvre pas les produits endommagés par ce qui suit :

- Accident, mésusage, usage abusif ou modification du produit
- Réparation par des personnes non autorisées
- Utilisation avec des accessoires non autorisés

Garantie de rendement

- Branchement de l'appareil dans une prise possédant une tension ou un courant inadéquat
- Enroulement du cordon autour de l'appareil, provoquant l'usure prématurée et le bris
- Toute autre circonstance indépendante de notre volonté

SPECTRUM BRANDS, INC. DÉCLINE TOUTE RESPONSABILITÉ POUR LES DOMMAGES INDIRECTS, PARTICULIERS OU CONSÉCUTIFS RÉSULTANT DE L'UTILISATION DE CE PRODUIT. TOUTES LES GARANTIES IMPLICITES, Y COMPRIS SANS TOUTEFOIS S'Y LIMITER LES GARANTIES DE QUALITÉ MARCHANDE ET D'ADÉQUATION À UN USAGE PARTICULIER, SONT LIMITÉES À UNE PÉRIODE DE DEUX ANS À COMPTER DE LA DATE D'ACHAT INITIALE.

La présente garantie vous confère des droits spécifiques, cependant vous pouvez avoir d'autres droits qui varient d'un État ou d'une province à l'autre. Par exemple, certains États n'autorisent pas l'exclusion ni la limite des dommages indirects, particuliers et consécutifs.

Garantie de remboursement de Spectrum Brands, Inc.

Si vous n'êtes pas satisfait et désirez obtenir un remboursement au cours des 30 jours qui suivent l'achat de ce produit de marque RemingtonMD, retournez le produit avec son reçu de caisse indiquant le prix et la date d'achat au détaillant où vous l'avez acheté. Spectrum Brands, Inc. remboursera tous les détaillants qui acceptent le produit dans les 30 jours suivant la date d'achat. Si vous avez des questions concernant la présente garantie de remboursement, veuillez composer le 800-736-4648 aux É.-U. ou le 800-268-0425 au Canada.

100-240 VAC, 50/60 Hz

Nos de brevets américains : D405,921; 5,408,749 et brevet(s) en instance



Questions ou commentaires : Composez le 800-736-4648 aux É.-U. ou le 800-268-0425 au Canada ou visitez www.remington-products.com

Dist. par : Spectrum Brands, Inc., Madison, WI 53711

Dist. par : Spectrum Brands Canada, Inc., Mississauga, ON L4W 2T7

® Marque déposée de Spectrum Brands, Inc. ou de l'une de ses filiales.

© 2008 SBI 03/08 Travail n° CS35887

FABRIQUÉ EN CHINE

T22-26225

Free Manuals Download Website

<http://myh66.com>

<http://usermanuals.us>

<http://www.somanuals.com>

<http://www.4manuals.cc>

<http://www.manual-lib.com>

<http://www.404manual.com>

<http://www.luxmanual.com>

<http://aubethermostatmanual.com>

Golf course search by state

<http://golfingnear.com>

Email search by domain

<http://emailbydomain.com>

Auto manuals search

<http://auto.somanuals.com>

TV manuals search

<http://tv.somanuals.com>