



Digital Photo Frame

SPF-83H



Frame manager

El Gestor del marco es un programa que se necesita para usar como mini monitor.
Haga clic en el icono **Frame Manager** para ejecutar el archivo de instalación.

Una vez instalado el Gestor del marco, lo puede buscar en **C:/Program Files/Samsung/Frame Manager**. Para ejecutar el Gestor del marco, haga clic en Inicio, Todos los programas, y **Samsung > Frame Manager > Launch Frame Manager**.



Instrucciones de seguridad

Símbolos de seguridad
Alimentación
Instalación
Limpieza y utilización

Descripción

Características
Componentes
Parte frontal
Parte posterior
Parte lateral

Conexión

Alimentación
USB
Tarjeta de memoria

Uso

Botones
Foto
Reloj
Configuración

Aplicaciones

Mini-Monitor

Especificaciones

Especificaciones
Archivos compatibles

Resolución de problemas

Resolución de problemas
Terminología
Centros de servicio



Acrobat Reader



User's Guide PDF manual



Regulatory



Frame Manager XP



Frame Manager PDF manual

Antes de usar el equipo lea este manual para evitar fallas y guarde para futuras referencias.

Está prohibido el uso, la copia o la reproducción completa o parcial de este manual sin permiso escrito de Samsung Electronics.
El contenido de este manual está sujeto a modificaciones sin previo aviso.
©2007 Reservados todos los derechos. Samsung Electronics.

Digital Photo Frame
SPF-83H





Digital Photo Frame ○○○○○○○○○○ SPF-83H

[Instrucciones de seguridad](#) | [Descripción](#) | [Conexión](#) | [Uso](#) | [Applications](#) | [Specifications](#) | [Troubleshooting](#)

[↑ TOP](#)

[↩ MAIN](#)

[↑ ↻](#)

☰ Instrucciones de seguridad

[Símbolos de seguridad](#)

[Alimentación](#)

[Instalación](#)

[Uso y limpieza](#)

▣ Símbolos de seguridad

✘ Siga las instrucciones que se explican a continuación para prevenir accidentes y daños al producto ya que con ellas podrá utilizar éste correctamente.

⚠ Advertencia Si no sigue las instrucciones anexas puede ocasionar graves lesiones o la muerte.

⚠ Atención Si no sigue las instrucciones anexas puede ocasionar lesiones personales leves o daños a la propiedad.

[Símbolos de seguridad](#)

[Alimentación](#)

[Instalación](#)

[Uso y limpieza](#)

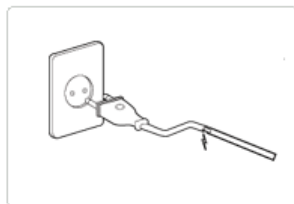
▣ Alimentación

⚠ Advertencia



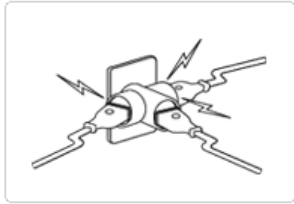
▶ **Inserte el enchufe de alimentación correctamente hasta que se ajuste firmemente en su lugar.**

- Si no lo hace, puede provocar un incendio.



▶ **No utilice un cable de alimentación dañado; podría originar una descarga eléctrica o un incendio.**

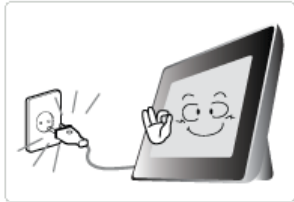
▶ **No toque el cable de alimentación con las manos húmedas; podría provocar una descarga eléctrica**



▶ **No conecte más de un aparato en el mismo enchufe; una toma sobrecargada podría provocar un incendio.**



▶ **No tire del cable de alimentación. No ponga objetos pesados sobre el cable de alimentación; podría originar una descarga eléctrica o un incendio.**



▶ **Antes de mover el producto apáguelo y desenchufe el cable de alimentación. Asimismo, desconecte los cables de conexión de los otros dispositivos.**

- Si se traslada el producto sin desconectar el cable de alimentación, éste puede dañarse y causar un incendio o una descarga eléctrica.

! Atención



▶ **Cuando desenchufe el cable de la toma de corriente tire del enchufe, ya que si tira del cable podría dañar éste.**

- De no hacerlo, podría provocar un incendio o el aparato podría no encenderse.



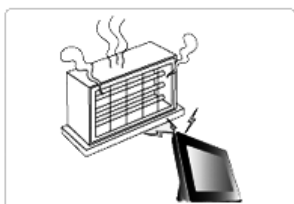
▶ **Antes de limpiar el producto desenchufe el cable de alimentación.**

- De no hacerlo, podría provocar una descarga eléctrica o un incendio.



▶ **No permita que el agua entre en contacto con el adaptador de alimentación ni oenetre en éste; podría provocar una descarga eléctrica o un incendio.**

- No es aconsejable utilizar este producto en el exterior si nieva o llueve, ni cerca del agua.
- Cuando friegue el suelo procure que el agua no entre en contacto con el adaptador de alimentación.



▶ **No coloque el adaptador de alimentación cerca de un calefactor; podría provocar un incendio.**

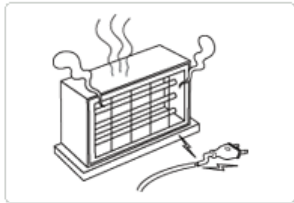
▣ Instalación

! Advertencia

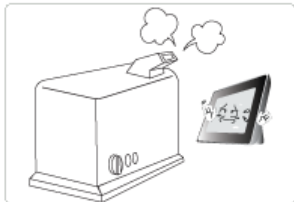


▶ Cuando instale el producto en un armario o un estante, no permita que el frontal del aparato sobresalga del borde.

- El producto podría caerse y estropearse o causar heridas personales.



▶ No coloque el cable de alimentación cerca de un calefactor, ya que podría fundirse y provocar una descarga eléctrica o un incendio.



▶ No instale el producto en lugares expuestos a aceites, humo, humedad, agua (de lluvia) o en el interior de un vehículo.

- Cualquier contacto con estos materiales podría provocar una descarga eléctrica o un incendio.



▶ En casos de tormentas con aparato eléctrico desenchufe el cable de alimentación.

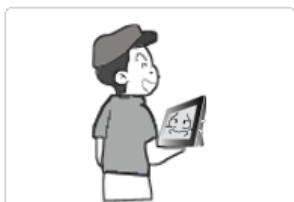
- De no hacerlo, podría provocar una descarga eléctrica o un incendio.

! Atención



▶ Cuando vaya a instalar el producto dépositelo con suavidad allí donde lo vaya a instalar.

- De no hacerlo, podría causar daños en el producto o lesiones personales.



▶ Cuando mueva el producto procure que no se caiga, ya que podría causar daños en el producto o lesiones personales.



▶ No instale el producto en un lugar fácilmente accesible a los niños.

- Podría caerse y provocar lesiones personales.

▣ **Uso y limpieza**

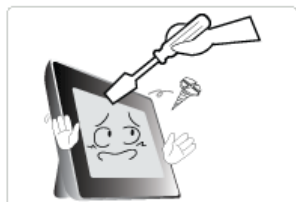
IMPORTANTE:
PARA PREVENIR CUALQUIER MAL FUNCIONAMIENTO Y EVITAR DAÑOS, LEA DETALLADAMENTE ESTE MANUAL DE INSTRUCCIONES ANTES DE CONECTAR Y OPERAR EL APARATO, CONSERVE EL MANUAL PARA FUTURAS REFERENCIAS, GRACIAS. POR FAVOR LEA ESTE MANUAL ANTES DE OPERAR EL APARATO Y GUÁRDELO PARA REFERENCIAS FUTURAS.

! Advertencia



▶ **No introduzca objetos de metal como la punta de un destornillador, un cable o un taladro, ni objetos inflamables como papel o cerillas en los terminales de la parte posterior del producto; podría provocar una descarga eléctrica o un incendio.**

- Si agua o cualquier otra sustancia extraña se introduce en el producto, apáguelo y desenchufe el cable de alimentación; póngase en contacto con un **centro de servicio**.



▶ **Nunca desmonte, repare o modifique el producto usted mismo.**

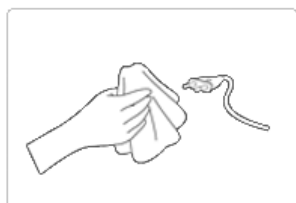
- Si necesita reparar el producto, póngase en contacto con un **centro de servicio**. De no hacerlo, podría provocar una descarga eléctrica o un incendio.

! Atención



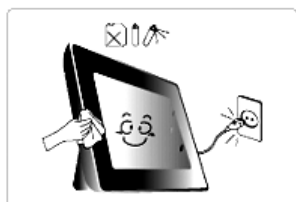
▶ **Si oye un sonido extraño, nota olor a quemado o ve salir humo, desconecte inmediatamente el cable de alimentación y póngase en contacto con un centro de servicio.**

- De no hacerlo, podría provocar una descarga eléctrica o un incendio.



▶ **Limpie continuamente el polvo y la humedad de las patillas y conexiones del cable de alimentación.**

- De no hacerlo, podría provocar una descarga eléctrica o un incendio.



▶ **Cuando limpie el producto, en primer lugar desconecte el cable de alimentación y límpielo con un paño suave seco.**

- No utilice ningún producto químico como cera, bencol, alcohol, disolventes, repelente de mosquitos, ambientador de aire, detergente o cera.



▶ **Si no utiliza el producto durante periodos largo de tiempo, desconecte el cable de alimentación.**

- Una gran acumulación podría generar calor o una ignición, lo que podría provocar una descarga eléctrica o un incendio.

▶ **Si el producto se ha de instalar en una ubicación determinada, en unas condiciones**



especiales, póngase en contacto con nuestros ingenieros de servicio, ya que una instalación inadecuada del producto puede ocasionar serios problemas de calidad derivados del entorno.

- Se ha de tener cuidado con los lugares con gran cantidad de polvo o productos químicos, temperaturas extremas, humedad, o cuando el producto se ha de usar continuamente durante largos periodos de tiempo sin descansos.



► **Si el producto se ha caído o la caja se ha dañado, apáguelo y desenchufe el cable de alimentación.**

- El uso del producto sin comprobar si no ha recibido daños podría provocar una descarga eléctrica o un incendio. Póngase en contacto con un **centro de servicio**.

Eliminación correcta de este producto (material eléctrico y electrónico de descarte) - Europa solamente



(Aplicable en la Unión Europea y en países europeos con sistemas de recogida selectiva de residuos)

La presencia de esta marca en el producto o en el material informativo que lo acompaña, indica que al finalizar su vida útil no deberá eliminarse junto con otros residuos domésticos. Para evitar los posibles daños al medio ambiente o a la salud humana que representa la eliminación incontrolada de residuos, separe este producto de otros tipos de residuos y recíclelo correctamente para promover la reutilización sostenible de recursos materiales.

Los usuarios particulares pueden contactar con el establecimiento donde adquirieron el producto, o con las autoridades locales pertinentes, para informarse sobre cómo y dónde pueden llevarlo para que sea sometido a un reciclaje ecológico y seguro.

Los usuarios comerciales pueden contactar con su proveedor y consultar las condiciones del contrato de compra. Este producto no debe eliminarse mezclado con otros residuos comerciales.

Está prohibido el uso, la copia o la reproducción completa o parcial de este manual sin permiso escrito de Samsung Electronics.
El contenido de este manual está sujeto a modificaciones sin previo aviso.
©2007 Reservados todos los derechos. Samsung Electronics.

Digital Photo Frame
SPF-83H





Descripción *Digital Photo Frame* ○○○○○○○○○○

- Características
- Componentes
- Parte frontal
- Parte posterior
- Parte lateral

SPF-83H

Descripción

| [Características](#) | [Componentes](#) | **[Parte frontal](#)** | [Parte posterior](#) | [Parte lateral](#) |

Características

- 01 Amplíe la capacidad de la tarjeta de memoria. Disfrute inmediatamente de las imágenes almacenadas.**
 - Gracias a la conexión de una tarjeta CF o SD/ MMC/MS/xD , USB de una cámara digital en el portarretratos digital, se puede disfrutar rápida y fácilmente de las imágenes en el portarretratos digital. Esto también proporciona un medio de ampliar la capacidad de la memoria del portarretratos digital.
- 02 Diseño elegante**
 - Gracias a su diseño elegante, limpio y de gran calidad, el portarretratos digital sirve también de adorno para la mesa o el escritorio.
 - Un soporte giratorio de 360 grados permite colocarlo tanto horizontal como verticalmente.

| [Características](#) | [Componentes](#) | **[Parte frontal](#)** | [Parte posterior](#) | [Parte lateral](#) |

Compruebe que no falte ningún componente en el paquete que se le proporciona.
Si falta alguno, póngase en contacto con su distribuidor local. Para artículos opcionales, póngase en contacto con un [centro de servicio](#).
Utilice sólo el adaptador de corriente que se suministra con el producto.

Componentes



Portarretratos digital
(Los colores pueden variar en cada producto.)

Manual



Inicio rápido



Garantía
(no esta disponible en todas las localidades)



Manual del usuario

Cables



Cable de alimentación



Cable USB



Adaptador de corriente

[| Características](#) | [| Componentes](#) | [| Parte frontal](#) | [| Parte posterior](#) | [| Parte lateral](#) |

Parte frontal



[| Características](#) | [| Componentes](#) | [| Parte frontal](#) | [| Parte posterior](#) | [| Parte lateral](#) |

Parte posterior



Bloqueo Kensington

El bloqueo Kensington es un dispositivo que se utiliza para asegurar físicamente el sistema cuando se utiliza en un sitio público. (El dispositivo de bloqueo debe adquirirse por separado.) **Si necesita información sobre el uso del dispositivo de bloqueo, póngase en contacto con el establecimiento donde lo haya adquirido.**



Toma de entrada de CC

Conecte el adaptador de alimentación a este terminal. Conecte el cable de alimentación al toma de entrada de CC del adaptador de alimentación.



Terminal de conexión USB

Conecte un ordenador o un dispositivo externo a través de un cable USB.

Terminal de flujo de carga Conecte su portarretratos digital a un terminal USB del ordenador a través un cable USB.
(Compatible con USB 1.1)

✘ Debe usar el cable USB suministrado con el producto cuando conecte el portarretratos digital al ordenador a través de terminal de flujo de carga.



Altavoz

Se pueden escuchar archivos de música y de películas sin instalar un altavoz adicional.



Soporte

Si el portarretratos digital está instalado verticalmente, se pueden girar las fotografías mediante la función de rotación para que se ajusten a la instalación vertical.

| [Características](#) | [Componentes](#) | [Parte frontal](#) | [Parte posterior](#) | [Parte lateral](#) |

▣ Parte lateral



- | | |
|---|---|
| <p>1 [⏻] Botón de encendido
Indicador de encendido</p> | <p>Enciende y apaga el producto.
Muestra el estado de la alimentación.
Cuando el producto está encendido, el indicador de la alimentación se ilumina.</p> |
| <p>2 [MENU] Botón de menús</p> | <p>Muestra la ventana de menús en la parte inferior izquierda de la pantalla.</p> |
| <p>3 [↶] Botón arriba</p> | <p>Se utiliza para mover hacia arriba.</p> |
| <p>4 [↵] Botón izquierda</p> | <p>Se utiliza para mover a la izquierda.</p> |
| <p>5 [↷] Botón derecha</p> | <p>Se utiliza para mover a la derecha.</p> |
| <p>6 [↷] Botón abajo</p> | <p>Se utiliza para mover hacia abajo.</p> |
| <p>7 [ENTER(↵)] Botón de selección
[▶] Botón de reproducir/pausa</p> | <p>Se utiliza para seleccionar.
Reproducir/pausa durante la reproducción.</p> |
| <p>8 [BACK] Botón de retroceder</p> | <p>Volver al menú anterior.</p> |



Permite insertar una tarjeta de memoria opcional.
(Aplicable sólo para tarjeta CF/SD/MMC/MS/XD)

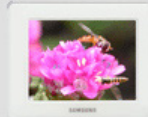


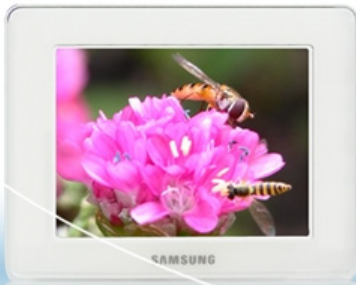
Conecte un ordenador o un dispositivo externo a través de un cable USB.

Down stream terminal Conecte su portarretratos digital a un dispositivo de almacenamiento compatible con USB a través un cable USB.
(Insert USB storage device)

Está prohibido el uso, la copia o la reproducción completa o parcial de este manual sin permiso escrito de Samsung Electronics.
El contenido de este manual está sujeto a modificaciones sin previo aviso.
©2007 Reservados todos los derechos. Samsung Electronics.

Digital Photo Frame
SPF-83H





Conexión *Digital Photo Frame* ○○○○○○○○○○

Alimentación
USB
Tarjeta de memoria

SPF-83H

[Instrucciones de seguridad](#) | [Descripción](#) | **Conexión** | [Uso](#) | [Applications](#) | [Specifications](#) | [Troubleshooting](#)



Conexión

[Alimentación](#) | [USB](#) | [Tarjeta de memoria](#)

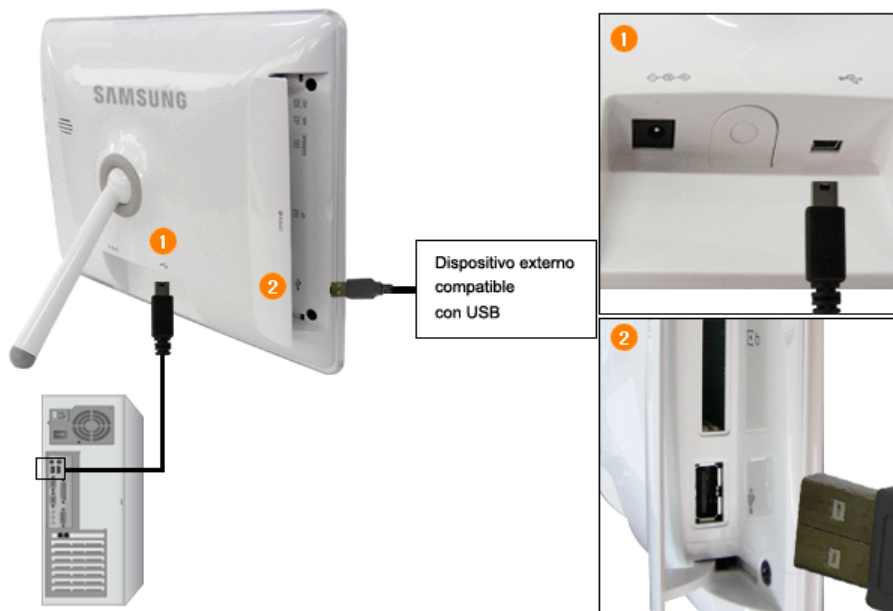
Conexión de la alimentación



- 1 Conecte el adaptador de alimentación al terminal en la parte posterior del producto.
- 2 Conecte el cable de alimentación al adaptador de alimentación.
- 3 Una vez todos los cables conectados, enchufe el cable en una toma de corriente.
- 4 Pulse el botón en el lado derecho del producto para encender éste.

[Alimentación](#) | [USB](#) | [Tarjeta de memoria](#)

Conexión a través de USB



1 Terminal de flujo de carga

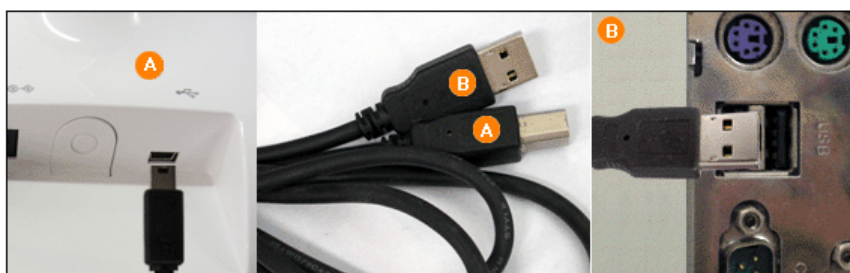
Se usa para conectar el portarretratos digital al ordenador.

- ✘ Cuando se conecta el portarretratos digital al ordenador a través del terminal de flujo de carga, se debe utilizar el cable USB suministrado con el producto.

2 Terminal de flujo de descarga

Se usa para conectar un dispositivo externo compatible con USB al portarretratos digital.

- ✘ Si se conecta una tarjeta de memoria USB a un concentrador USB o a una extensión USB, aquella quizás no se reconozca. Por ello, debe asegurarse de que la tarjeta de memoria USB esté conectada directamente al puerto USB.
- ✘ Cuando se conecta un dispositivo externo al terminal del flujo de descarga, se debe usar el cable USB suministrado con el dispositivo externo. (Para obtener más información relativa a los dispositivos externos y los cables, póngase en contacto con el centro de servicio correspondiente.)
- ✘ Samsung no se hace responsable del mal funcionamiento de un dispositivo externo debido al uso de un cable que no sea el estándar específico de cada dispositivo.
- ✘ Algunos productos externos proporcionan un cable que no cumple las normas USB. Esto podría provocar una disfunción.
- ✘ Si un dispositivo de almacenamiento externo no funciona con normalidad una vez conectado al portarretratos digital, intente conectarlo al ordenador. Si sigue sin funcionar correctamente, póngase en contacto con un centro de servicio del dispositivo externo o del ordenador.



A Conecte el terminal del flujo de carga del portarretratos digital.

B Conecte el terminal USB del ordenador.

[Alimentación](#) |

[USB](#) |

[Tarjeta de memoria](#) |

Conexión de una tarjeta de memoria



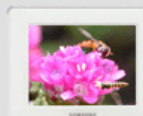
1 Ranura para la tarjeta de memoria

Deslice la tarjeta en la ranura según la dirección marcada en la parte superior de la tarjeta.

✘ Cuando se enciende aparece automáticamente la pantalla del menú Photo y se inicia una presentación con las fotos de Frame Memory. Si hay una memoria externa instalada, como una memory card o USB memory, ésta se selecciona primero y se inicia una presentación con las fotos del directorio raíz. Si no hay archivos de fotos, se muestra una lista de las carpetas.

Está prohibido el uso, la copia o la reproducción completa o parcial de este manual sin permiso escrito de Samsung Electronics. El contenido de este manual está sujeto a modificaciones sin previo aviso. ©2007 Reservados todos los derechos. Samsung Electronics.

Digital Photo Frame
SPF-83H





Uso

Botones
Foto
Reloj
Configuración

Digital Photo Frame ○○○○○○○○○○

SPF-83H

[Instrucciones de seguridad](#) | [Descripción](#) | [Conexión](#) | **Uso** | [Applications](#) | [Specifications](#) | [Troubleshooting](#)

↑ TOP

↑ MAIN

↑

Uso

- ✘ Cuando se activa la alimentación, se inicia una presentación con los archivos de fotos del directorio raíz del dispositivo externo de memoria instalado. Si no hay archivos de fotos o no hay ningún dispositivo externo de memoria instalado, se muestra la pantalla del menú Photo (Foto).
- ✘ Si no se realizan operaciones con el teclado durante cinco (5) minutos, el modo actual cambia al modo Clock para proteger la pantalla. Si pulsa el botón MENU en el modo Clock, se muestra un menú secundario. Pulse el botón BACK para volver a la pantalla principal.

| [Botones](#) | [Foto](#) | [Reloj](#) | [Configuración](#) |

Botones

Botón directo

Botones	Descripción
	Enciende y apaga el producto. Mantenga apretado el botón de encendido del lateral derecho del producto durante aproximadamente 2 segundos.
MENU	Se usa también para salir del menú de la pantalla o volver al menú anterior.
^, v, <, >	Ajustan elementos en el menú.
ENTER	Activa un elemento del menú resaltado.
BACK	Use este botón para retroceder una opción en el menú y para abrir el menú en pantalla.

| [Botones](#) | [Foto](#) | [Reloj](#) | [Configuración](#) |

Foto

Cuando se selecciona una carpeta



✘ Cuando se pulsa MENU, aparece el menú en pantalla.

✘ **OSD : On Screen Display**

OSD	Descripción
Abrir	Abrir el Carpeta.
Copiar	Copiar el Carpeta.
Borrar	Borrar el Carpeta.

➔ **Cuando se selecciona una lista de miniaturas**



✘ Cuando se pulsa MENU, aparece el menú en pantalla.

OSD	Descripción
Iniciar visionado aut.	Iniciar visionado aut.
Copiar / Copiar todos archivos	Copiar el archivo.
Borrar / Borrar todos archivos	Borrar el archivo

➔ **Presentación**



✘ Cuando se pulsa MENU, aparece el menú en pantalla.

Si se selecciona Ein, se inicia automáticamente una presentación cuando se enciende el monitor.

Menú superior	Menú secundario	Menú de detalles
Iniciar visionado aut.	Iniciar visionado aut.	Descripción ♦ Desactivado, Fundido, Persiana vertical, Persiana horizontal, Máscara, Ladrillo, Disolver, Barra, Expansión, Seda, Aleatoria
	Efecto visionado aut.	

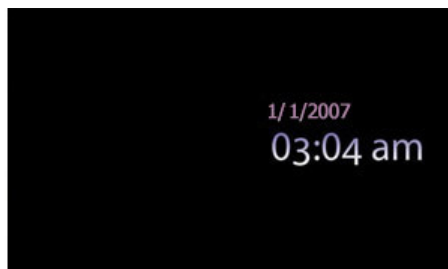
	Selecciona el efecto que se obtendrá cuando se reproduzcan las imágenes en la pantalla.
	Velocidad vis.autom. ♦ Rápida , Normal , Lenta
	Selecciona la velocidad de presentación de las imágenes.
Config. vis. autom.	Repetir vis. autom. ♦ Activado , Desactivado
	Select the Repeat for displaying images.
	Vis. autom. aleatorio ♦ Activado , Desactivado
	Selecciona si los archivos se han de reproducir secuencial o aleatoriamente.
Brillo	♦ 0~100 Ajusta el brillo de 0 a 100 niveles.
	♦ Activado , Desactivado
Giro automático	Si una foto se muestra verticalmente mientras el Marco de foto digital está colocado horizontalmente, la foto automáticamente se gira y se ajusta al ancho.
Girar	♦ Original , 90° , 180° , 270° Permite seleccionar un modo entre Original, 90°, 180°, y 270°.
Zoom	♦ Original , x1 , x2 , x4 Seleccionélo si desea ampliar una foto. Puede realizar una ampliación de un tamaño x2 o x4 Cuando una foto se ajusta al ancho, el tamaño es x1.
Relación de aspecto	♦ Original , Ajustar ancho , Ajustar pant. Selecciona una relación de aspecto de las imágenes de la pantalla.

➤ Funciones directas (presentación)

Botón	Status	Descripción
>	Hacer una pausa en la presentación.	Reproducir el archivo siguiente de la lista. Mostrar la información del archivo
<	Hacer una pausa en la presentación.	Reproducir el archivo anterior de la lista. Mostrar la información del archivo.
▶▶	[▶] Reproducir una presentación. [] Hacer una pausa en la presentación.	Mostrar la información del archivo Hacer una pausa en la presentación. Reproducir una presentación.
MENU	Reproducir una presentación. Hacer una pausa en la presentación.	Hacer una pausa en la presentación. Mostrar el menú del archivo. Salir del menú. Reproducir la presentación.

| [Botones](#) | [Foto](#) | [Reloj](#) | [Configuración](#) |

🕒 Reloj



✘ Cuando se pulsa MENU, aparece el menú en pantalla.

Menú superior

Formato de hora	♦ 12 horas , 24 horas Introduce y configura el 12 horas, 24 horas.
Formato fecha	♦ YYYY/MM/DD , MM/DD/YYYY , DD/MM/YYYY

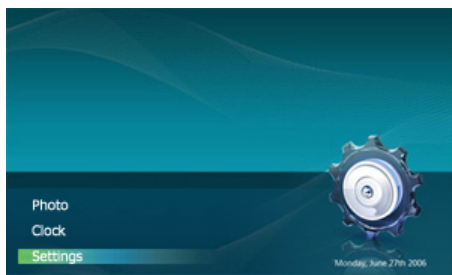
Menú de detalles

Descripción

	<p>Seleccione un Formato fecha.</p> <ul style="list-style-type: none"> ◆ Cuando Zeitformat está configurado en 12 horas : día, Mes, Fecha, Año, Hora ,Minuto, am/pm ◆ Cuando Zeitformat está configurado en 24 horas : día, Mes, Fecha, Año, Hora ,Minuto
Fecha y hora	<p>Introduce y configura el Tag, Monat, Datum, Jahr, Stunde, Minute, am/pm. Cuando se desconecta la alimentación se pierde la información de la fecha y la hora. Por consiguiente, deberá configurar esta información cada vez que encienda el producto.</p> <ul style="list-style-type: none"> ◆ Cuando Zeitformat está configurado en 12 horas : Activación, Hora, Minuto, am/pm, Repetir, Una vez ◆ Cuando Zeitformat está configurado en 24 horas : Activación, Hora, Minuto, Repetir, Una vez <p>El producto se apagará automáticamente a la hora especificada.</p> <ul style="list-style-type: none"> ◆ Cuando Zeitformat está configurado en 12 horas : Aktivierung, Stunde, Minute, am/pm, Wiederholmodus ◆ Cuando Zeitformat está configurado en 24 horas : Aktivierung, Stunde, Minute, Wiederholmodus <p>El producto se encenderá automáticamente a la hora especificada.</p>
Temporizador de encendido	
Temporizador de apagado	

| **Botones** | **Foto** | **Reloj** | **Configuración** |

Configuración



Menú superior

Sprache	
Auto. Diashow	
Helligkeit	
Firmware-Aktualisierung	
Systeminformationen	
Einstellungen zurücksetzen	

Menú de detalles

Descripción

	<ul style="list-style-type: none"> ◆ English, Deutsch, Español, Français, Italiano, Nederlands, Polski, Português, Русский, Svenska, Türkçe, 简体中文, 繁體中文, 日本語, 한국어 <p>Permite seleccionar un idioma para usarlo en el producto.</p> <ul style="list-style-type: none"> ◆ Activado, Desactivado <p>Si se selecciona Activado, se inicia automáticamente una presentación cuando se enciende el monitor.</p> <ul style="list-style-type: none"> ◆ 0~100 <p>Ajusta el brillo de 0 a 100 niveles.</p> <p>Actualizar el producto mediante un dispositivo de memoria externo (CF/SD/MMC/MS/xD,USB). Visite www.samsung.com para actualizar la última versión del firmware.</p> <ul style="list-style-type: none"> ◆ Versión firmware <p>Ver la información del producto.</p> <ul style="list-style-type: none"> ◆ Sí, No <p>Restaura la configuración del producto a la predeterminada de fábrica.</p>
--	---

➔ Deseo actualizar el firmware.

01 Preparación

- 01 Portarretratos digital
- 02 Archivo de actualización del firmware
- ✗ Visite www.samsung.com para actualizar la última versión del firmware.

02 Conecte la tarjeta de memoria USB al ordenador

- 03 Tarjeta de memoria USB o dispositivo de almacenamiento externo USB compatible
- 01 Si ya está preparado, conecte la tarjeta de memoria USB al ordenador.
- 02 Copie el archivo de actualización del firmware que haya descargado en la tarjeta de memoria USB.
 - ✘ (Debe copiar el archivo de actualización del firmware en el directorio raíz.)

03 Conecte la tarjeta de memoria USB al portarretratos digital

- 01 Retire la tarjeta de memoria USB del ordenador y conéctela al portarretratos digital.
 - ✘ Si éste está apagado, enciéndalo.

04 Seleccione Actualizar

- 01 Seleccione la **Actualización firmware** de **Configuración**.

05 Actualización

- 01 Tras la actualización, apague el Marco de foto digital, retire la tarjeta de memoria USB y vuelva a encender el Marco de foto digital, para mayor seguridad.
 - ✘ No retire la tarjeta de memoria USB durante el proceso de actualización.
 - ✘ No pulse ninguna tecla durante el proceso de actualización.
 - ✘ No inserte otra tarjeta durante el proceso de actualización.
 - ✘ No apague el portarretratos digital durante el proceso de actualización.
 - ✘ Si desea verificar si el proceso de actualización se ha terminado satisfactoriamente, compruebe en la versión del firmware del portarretratos digital si ha cambiado la versión de actualización del firmware.

Está prohibido el uso, la copia o la reproducción completa o parcial de este manual sin permiso escrito de Samsung Electronics. El contenido de este manual está sujeto a modificaciones sin previo aviso. ©2007 Reservados todos los derechos. Samsung Electronics.

Digital Photo Frame
SPF-83H





Digital Photo Frame ○○○○○○○○○○ SPF-83H

[Instrucciones de seguridad](#) [Descripción](#) [Conexión](#) [Uso](#) [Applications](#) [Specifications](#) [Troubleshooting](#)

↑ TOP

↑ MAIN

Applications

Mini-Monitor es una función que permite que el Marco de foto digital funcione como un monitor secundario.

▣ Instalación del Gestor del marco

▣ Manual del usuario del Gestor del marco

- Uso del marco de foto digital como Mini-Monitor.
- Uso del marco de foto digital como Mass Storage.
- Cambio del modo actual a otro modo
- Ajuste del brillo
- Actualización del firmware

✘ Requisitos del sistema

- **SO:** Windows XP SP2
- Velocidad del procesador del sistema: 1,5 GHz
- **USB:** Controlador de host ampliado (EHCT) para USB 2.0
- **RAM:** 256 MB o más

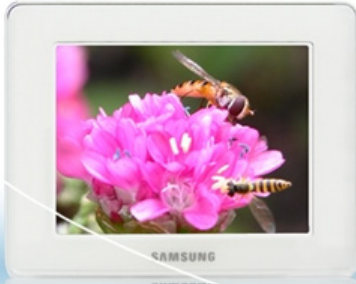
✘ Precaución

1. Windows XP Service Pack 2 debe estar instalado.
Es posible que no funcione con ningún sistema operativo que no sea Windows XP SP2. No nos hacemos responsables de los problemas causados si se instala en un sistema operativo que no sea Windows XP SP2.
2. Se recomienda una velocidad de la CPU de 2,4 HGz o superior.
Es posible que el marco de foto digital no funcione correctamente si las especificaciones de rendimiento del PC son inferiores a las recomendadas.
3. Debe instalarlo correctamente siguiendo las instrucciones de la Guía de instalación.
4. No utilice el Mini-Monitor como monitor principal.
No nos hacemos responsables de los problemas causados por no seguir las instrucciones.
Si se utiliza como monitor principal, la pantalla puede quedarse en blanco.
5. Debe utilizar el cable USB suministrado.
6. Si utiliza el marco de foto digital como Mini-Monitor, no funcionará ningún botón excepto Power.
7. Cuando termine de utilizar el Mini-Monitor, mueva al monitor principal los programas que se han visualizado y usado.
8. En algunas tarjetas de vídeo, Mini-Monitor puede que no funcione con normalidad. En este caso, configure Aceleración de hardware como Ninguna.
 - ✘ Para configurar Aceleración de hardware como Ninguna: Haga clic con el botón derecho en el escritorio de Windows y seleccione Propiedades en el menú que se muestra. Aparece la ventana Propiedades de la pantalla. Haga clic en Configuración > Avanzada> pestaña Solución de problemas. Mueva el deslizador Aceleración de hardware hasta Ninguna.

Está prohibido el uso, la copia o la reproducción completa o parcial de este manual sin permiso escrito de Samsung Electronics.
El contenido de este manual está sujeto a modificaciones sin previo aviso.
©2007 Reservados todos los derechos. Samsung Electronics.

Digital Photo Frame
SPF-83H





Digital Photo Frame ○○○○○○○○○○ **SPF-83H**

- [Instrucciones de seguridad](#)
- [Descripción](#)
- [Conexión](#)
- [Uso](#)
- [Applications](#)
- [Specifications](#)
- [Troubleshooting](#)

- [↑ TOP](#)
- [↶ MAIN](#)
- [↑ ↶](#)

⋮ Especificaciones

- | [Especificaciones](#) |
- [Archivos compatibles](#) |

▣ Especificaciones

Elementos	Especificaciones	
Nombre del Modelo	SPF-83H	
Panel	Tipo	TFT de 8 " (20 cm)
	Resolución	800 x 600
	Brillo	200 cd/m ²
	Relación de contraste	500 : 1
	Interfaz	RGB 6bit TTL
Formatos compatibles	JPEG (Baseline, RGB)	
Operating System	Windows 2000(SP2), Windows XP, MAC OS X(10.x), Linx OS (2.6.x)	
Memoria incorporada	128 Mb (FAT32)	
USB	no de carga (dispositivo 2.0) y uno de descarga (host 1.1)	
Recurso (tarjeta de memoria)	CF/SD/MMC/MS/xD (FAT32)	
Alimentación	Clasificación	Adaptador de alimentación externo CC (12V, 2A, 24W)
	Consumo	Normal mode : menos de 12W, power saving mode : menos de 5W, Power off mode : menos de 1W
Archivos de contenido	Archivo de foto	Visionado automático Ejecutar/ Effetto proieiz diapo/ Ruota / Vista de miniaturas
	Dimensiones (P x A x D)	230,5 x 182,4 x 120 mm / 9,0 x 7,1 x 4,7 pulgadas

Generales

Peso

650 g / 1,4 lb

- ✘ **El diseño del producto puede variar según el modelo; las especificaciones están sujetas a cambios sin previo aviso para mejorar el rendimiento del producto.**



Equipo de Clase B (equipo de comunicación de información para uso doméstico)

Este equipo cumple con las directrices de compatibilidad electromagnética para uso doméstico y se puede utilizar en todas las áreas incluso las zonas residenciales comunes. (El equipo de Clase B irradia menos ondas electromagnéticas que el equipo de Clase A.)

| [Especificaciones](#) |

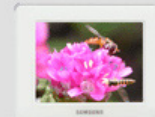
[Archivos compatibles](#) |

Archivos compatibles

- ♦ Resolución: Inferior a 8000 x 8000
- ♦ Formatos de archivos de imágenes compatibles: JPEG(no se admiten los formatos JPEG progresivo ni YUV 422 V)

Está prohibido el uso, la copia o la reproducción completa o parcial de este manual sin permiso escrito de Samsung Electronics.
El contenido de este manual está sujeto a modificaciones sin previo aviso.
©2007 Reservados todos los derechos. Samsung Electronics.

Digital Photo Frame
SPF-83H





Resolución de problemas

Resolución de problemas
Terminología
Centros de servicio

SPF-83H

Instrucciones de seguridad Descripción Conexión Uso Applications Specifications Troubleshooting

↑ TOP

↶ MAIN

↑

Resolución de problemas

**Resolución de
problemas**

Terminología

Centros de
servicio

Resolución de problemas

En esta sección se muestran varios problemas y soluciones con los que los usuarios se pueden encontrar cuando usan el portarretratos digital. Si surge algún problema, en primer lugar se debe comprobar la lista para ver si aparece el problema; en caso de que así sea se debe seguir la solución propuesta. Si el problema no se resuelve, deberá ponerse en contacto con el centro de servicio más cercano.

Síntomas	Causas posibles y acción sugerida
El portarretratos digital no se enciende.	<ul style="list-style-type: none"> Compruebe la conexión de la alimentación entre el producto y el adaptador de alimentación.
La opción de Imagen automática activada/desactivada no funciona.	<ul style="list-style-type: none"> Si las opciones de Imagen automática activada/ e Imagen automática desactivada están ajustadas a la misma hora, no funcionan. Compruebe las horas.
Después de encender el portarretratos digital las imágenes tardan un tiempo en aparecer.	<ul style="list-style-type: none"> La carga de un archivo desde una tarjeta de memoria externa puede tardar algunos segundos. (Esto depende del formato y del tamaño del archivo.)
La relación de aspecto de la pantalla no parece normal.	<ul style="list-style-type: none"> Seleccione alguno de los tres valores del menú Configuración>Reproducir>Relación de aspecto mediante los botones del lado derecho del producto. (Consulte Configuración>Reproducir>Relación de aspecto)
El color de la pantalla está atenuado o es demasiado fuerte.	<ul style="list-style-type: none"> Ajuste el brillo en el menú Configuración>Reproducir>Brillo mediante los botones del lado derecho del producto. (Consulte Configuración>Reproducir>Brillo)
He conectado un dispositivo externo (dispositivo de memoria USB), pero no funciona.	<ul style="list-style-type: none"> Compruebe la conexión del cable entre el producto y el dispositivo externo. Compruebe si el dispositivo externo funciona por separado; compruebe el formato de los archivos cargados en éste. En este producto, el host USB funciona con las especificaciones USB 1.1 y los dispositivos USB funcionan con las especificaciones USB 2.0.
Siempre que apago y enciendo el portarretratos digital, la hora que aparece está mal.	<ul style="list-style-type: none"> Este producto no tiene una batería incorporada. Cuando se apaga la alimentación, la información de la hora se pierde. Por ello, siempre que se enciende el portarretratos es necesario volver a configurar la hora. Sin embargo, si se está conectado a un servidor, no es necesario volver a configurar la hora, ya que el portarretratos obtiene la información de la hora del servidor y ajusta ésta automáticamente.
Cuando pulso el botón del menú, éste no se muestra inmediatamente.	<ul style="list-style-type: none"> La presentación del menú y de otras operaciones puede tardar un tiempo mientras el producto carga la imagen para mostrarla en la pantalla.

Las fotos se giran automáticamente.

- ◆ Compruebe si Auto Rotation (Giro automático) está configurado como On (Enc.).

La presentación no se inicia automáticamente.


- ◆ Compruebe si Auto Slide Show (Presentación automática) está configurado como Off (Apag.).

He conectado una tarjeta de memoria, pero no funciona.



- ◆ Compruebe el sistema de archivos de la tarjeta de memoria.

He conectado un dispositivo de memoria USB, pero no funciona.



- ◆ Compruebe el tipo de dispositivo de memoria USB. Es posible que este producto no admita dispositivos complejos USB.

[Resolución de problemas](#)

[Terminología](#)

[Centros de servicio](#)

Terminología

Términos	Descripción
JPEG (Joint Photographic Coding Expert Group- Grupo de expertos en fotografía unidos)	<ul style="list-style-type: none">◆ JPEG es una tecnología de compresión de la imagen. Proporciona la pérdida más pequeña entre todas las tecnologías de compresión de la imagen. Se usa ampliamente para transmitir archivos multimedia en Internet y otros usos. Un archivo de imagen en formato JPEG se denomina archivo JPEG o JPG. Normalmente, un archivo JPG se crea cuando se obtienen imágenes con una cámara digital, se hacen dibujos en un ordenador o se adquieren imágenes de paquete de gráficos y a continuación se comprime la imagen gráfica en el formato JPEG.
Tarjeta SD (Tarjeta Secure Digital)	<ul style="list-style-type: none">◆ Una tarjeta SD es una tarjeta de memoria Flash del tamaño de un sello de correos. Proporciona gran capacidad y estabilidad. Se usa ampliamente en diferentes productos digitales, como PDA, cámaras digitales, reproductores MP3, teléfonos móviles y ordenadores portátiles. Su aspecto es similar a la tarjeta MMC, pero el número de patillas y su grosor son diferentes. Para la seguridad de los datos tiene una función para la configuración de la contraseña.
MMC (Tarjeta multimedia)	<ul style="list-style-type: none">◆ MMC es una memoria Flash externa que se usa en pequeños dispositivos móviles, al igual que la tarjeta SD. Ya que tiene una huella más pequeña que las tarjetas SD/MMC, se ha aceptado ampliamente como estándar de las tarjetas de memoria. Normalmente se usa para guardar películas y fotos.
Cable USB 1) Tipo A-B)	<ul style="list-style-type: none">◆ Se usa en el terminal de flujo de carga cuando se conecta un ordenador. Este producto admite USB 2.0. Con este producto se suministra un cable de tipo A-B que se usa para conectar el portarretratos al ordenador. El tipo A es el conector USB que se usa para la conexión del ordenador. El tipo B es el conector USB que se usa para la conexión del dispositivo externo. Se puede conectar el portarretratos al ordenador mediante el cable USB tipo A-B.
Cable USB 2) Cable para la conexión de otros dispositivos	<ul style="list-style-type: none">◆ Este cable se utiliza en el terminal del flujo de descarga. Este producto admite USB 2.0. Cuando se conecta un dispositivo externo al terminal del flujo de descarga, se debe usar el cable USB suministrado con el dispositivo externo.

[Resolución de problemas](#)

[Terminología](#)

[Centros de servicio](#)

Centros de servicio

Si necesita un servicio para el producto, póngase en contacto con un centro de servicio para obtener los servicios para la conexión en red y el servidor.

Servicios

Contactos



Si tiene alguna pregunta o comentario referente a nuestros productos, por favor contacte con nuestro Servicio de Atención al Cliente

North America

U.S.A	1-800-SAMSUNG (726-7864)	http://www.samsung.com/us
CANADA	1-800-SAMSUNG (726-7864)	http://www.samsung.com/ca
MEXICO	01-800-SAMSUNG (726-7864)	http://www.samsung.com/mx

Latin America

ARGENTINE	0800-333-3733	http://www.samsung.com/ar
BRAZIL	0800-124-421 4004-0000	http://www.samsung.com/br
CHILE	800-SAMSUNG (726-7864)	http://www.samsung.com/cl
COLOMBIA	01-8000112112	http://www.samsung.com.co
COSTA RICA	0-800-507-7267	http://www.samsung.com/latin
ECUADOR	1-800-10-7267	http://www.samsung.com/latin
EL SALVADOR	800-6225	http://www.samsung.com/latin
GUATEMALA	1-800-299-0013	http://www.samsung.com/latin
JAMAICA	1-800-234-7267	http://www.samsung.com/latin
PANAMA	800-7267	http://www.samsung.com/latin
PUERTO RICO	1-800-682-3180	http://www.samsung.com/latin
REP. DOMINICA	1-800-751-2676	http://www.samsung.com/latin
TRINIDAD & TOBAGO	1-800-SAMSUNG (726-7864)	http://www.samsung.com/latin
VENEZUELA	0-800-100-5303	http://www.samsung.com/latin

Europe

AUSTRIA	0800-SAMSUNG(726-7864)	http://www.samsung.com/at
BELGIUM	0032 (0)2 201 24 18	http://www.samsung.com/be
CZECH REPUBLIC	844 000 844	http://www.samsung.com/cz
Distributor pro Českou republiku: Samsung Zrt., česká organizační složka Vyskočilova 4, 14000 Praha 4		
DENMARK	70 70 19 70	http://www.samsung.com/dk
FINLAND	70 70 19 70	http://www.samsung.com/fi
FRANCE	3260 SAMSUNG(726-7864) 08 25 08 65 65 (€ 0,15/Min)	http://www.samsung.com/fr
GERMANY	01805-SAMSUNG(726-7864) (€ 0,14/Min)	http://www.samsung.de
HUNGARY	06-80-SAMSUNG (726-7864)	http://www.samsung.com/hu

ITALIA	06-80-SAMSUNG(726-7864)	http://www.samsung.com/it
LUXEMBURG	0035 (0)2 261 03 710	http://www.samsung.com/be
NETHERLANDS	0900 SAMSUNG(726-7864) (€ 0,10/Min)	http://www.samsung.com/nl
NORWAY	815-56 480	http://www.samsung.com/no
POLAND	0 801 801 881 022-607-93-33	http://www.samsung.com/pl
PORTUGAL	80 8 200 128	http://www.samsung.com/pt
REPUBLIC OF IRELAND	0818 717 100	http://www.samsung.com/ie
SLOVAKIA	0800-SAMSUNG(726-7864)	http://www.samsung.com/sk
SPAIN	902 10 11 30	http://www.samsung.com/es
SWEDEN	0771-400 200	http://www.samsung.com/se
SWITZERLAND	0800-SAMSUNG(726-7864)	http://www.samsung.com/ch
U.K	0870-SAMSUNG(726-7864)	http://www.samsung.com/uk

CIS

ESTONIA	800-7267	http://www.samsung.ee
LATVIA	800-7267	http://www.samsung.com/lv
LITHUANIA	8-800-77777	http://www.samsung.lt
KAZAKHSTAN	8-10-800-500-55-500	http://www.samsung.kz
KYRGYZSTAN	00-800-500-55-500	
RUSSIA	8-800-555-55-55	http://www.samsung.ru
UKRAINE	8-800-502-0000	http://www.samsung.ua
UZBEKISTAN	8-800-120-0-400	http://www.samsung.uz

Asia Pacific

AUSTRALIA	1300 362 603	http://www.samsung.com/au
CHINA	800-810-5858 010-6475 1880	http://www.samsung.com/cn
HONG KONG	3698-4698	http://www.samsung.com/hk
INDIA	3030 8282 1800 110011	http://www.samsung.com/in/
INDONESIA	0800-112-8888	http://www.samsung.com/id
JAPAN	0120-327-527	http://www.samsung.com/jp
MALAYSIA	1800-88-9999	http://www.samsung.com/my
NEW ZEALAND	0800SAMSUNG(726-7864)	http://www.samsung.com/nz
PHILIPPINES	1800-10-SAMSUNG(726-7864)	http://www.samsung.com/ph
SINGAPORE	1800-SAMSUNG(726-7864)	http://www.samsung.com/sg
THAILAND	1800-29-3232, 02-689-3232	http://www.samsung.com/th
TAIWAN	0800-329-999	http://www.samsung.com/tw
VIETNAM	1 800 588 889	http://www.samsung.com/vn

Middle East & Africa

SOUTH AFRICA	0860-SAMSUNG(726-7864)	http://www.samsung.com/za
TURKEY	444 77 11	http://www.samsung.com.tr
U.A.E	800-SAMSUNG (726-7864) 8000-4726	http://www.samsung.com/mea

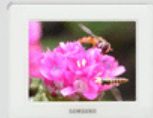


MÉXICO

IMPORTADO POR: SAMSUNG ELECTRONICS MÉXICO. S.A. de C.V.
Vía Lopez Portillo No. 6, Col. San Fco. Chilpan
Tultitlán, Estado de México, C.P. 54940
Tel: 01-55-5747-5100 / 01-800-726-7864

Está prohibido el uso, la copia o la reproducción completa o parcial de este manual sin permiso escrito de Samsung Electronics.
El contenido de este manual está sujeto a modificaciones sin previo aviso.
©2007 Reservados todos los derechos. Samsung Electronics.

Digital Photo Frame
SPF-83H



Free Manuals Download Website

<http://myh66.com>

<http://usermanuals.us>

<http://www.somanuals.com>

<http://www.4manuals.cc>

<http://www.manual-lib.com>

<http://www.404manual.com>

<http://www.luxmanual.com>

<http://aubethermostatmanual.com>

Golf course search by state

<http://golfingnear.com>

Email search by domain

<http://emailbydomain.com>

Auto manuals search

<http://auto.somanuals.com>

TV manuals search

<http://tv.somanuals.com>