

SyncMaster 795MB+



Antes de usar el equipo lea este manual para evitar fallas y guarde para futuras referencias.

Instalación de controladores

Instalación de programas

- ▶▶ Windows Me Windows 98 ▶▶ Natural Color
- ▶▶ Windows 2000 Windows XP ▶▶ MagicTune™
- ▶▶ Highlight zone III



● Simbología

Lea las siguientes instrucciones de seguridad pensadas para evitar daños a los bienes y lesiones al usuario.

! Advertencia / Precaución



Negligencia en el cumplimiento de las indicaciones señaladas por este símbolo podría ocasionar daños físicos o perjuicios al equipo.

! Convenciones de Simbología



Prohibido.



Es importante leer y entender en todo momento.



No desensamblar.



Desconectar el enchufe del tomacorriente.



No tocar.



Conectar a tierra para prevenir una descarga eléctrica.

● Fuente de alimentación



Si no va a utilizar el ordenador durante un período prolongado, póngalo en modo ahorro de energía.

- Si una misma imagen permanece en pantalla durante largo tiempo, puede quemarse el fósforo o perderse la definición de la imagen.



• **No use un enchufe estropeado o flojo.**

- Esto podría originar una descarga eléctrica o fuego.



• **No jale el enchufe del cordón ni toque el enchufe con las manos mojadas.**

- Esto podría ocasionar una descarga eléctrica o fuego.



• **Use sólo conectores y receptáculos apropiados para hacer la conexión a tierra.**

- Una conexión a tierra inapropiada podría causar una descarga eléctrica o una avería en el equipo.



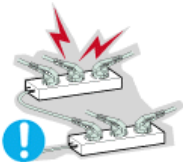
• **Apriete firmemente el enchufe del cable de alimentación de manera que no se afloje.**

- Una conexión incorrecta podría provocar un incendio.



• **No doble excesivamente el enchufe ni el cordón, tampoco coloque objetos pesados sobre él, esto podría ocasionar daños.**

- El incumplimiento de esta recomendación podría causar una descarga eléctrica o fuego.



• **No conecte muchas extensiones o enchufes a un tomacorriente.**

- Esto podría ocasionar fuego.

Simbología

Alimentación

Instalación

Limpieza

Otros

• **Instalación**



• **Ponga el monitor en un lugar con poca humedad y un mínimo de polvo.**

- Podría producirse un corto circuito o fuego en el interior del monitor.



• **No deje caer el monitor cuando lo mueva.**

- Esto podría causar daño al producto o al cuerpo humano.



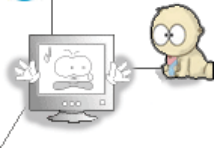
• **Instale la base del monitor en una vitrina o un estante de tal manera que la base no sobresalga.**

- Una caída del producto podría dañar éste o causar lesiones físicas.
- El monitor puede causar lesiones al caerse.



• **No coloque el aparato en una superficie pequeña o inestable.**

- Coloque el aparato en una superficie lisa y estable, ya que el aparato puede caer y producir lesiones a alguien que pase junto a él, especialmente a los niños.



• **No deje el aparato en el suelo.**

- Una persona (especialmente un niño) podría tropezar con él.



• **Mantenga alejados del aparato todos los objetos inflamables como velas, insecticidas o cigarrillos.**

- Podría provocar un incendio.



• **Mantenga el cable de alimentación alejado de las fuentes de calor.**

- Un aislamiento fundido podría provocar un incendio o una descarga eléctrica.



• **No instale el aparato en lugares mal ventilados, como por ejemplo unas estanterías, un armario, etc.**

- Un aumento de la temperatura interna puede causar un incendio.



• **Coloque el monitor cuidadosamente.**

- Podría dañarse o romperse.



• **No asiente el monitor sobre la pantalla.**

- Se podría dañar la superficie CDT.

• **No use el monitor sin su soporte.**

- Podría estropearse u originarse fuego debido a una mala ventilación.
- Si usa el monitor sin el soporte suministrado, tome precauciones para asegurar una ventilación apropiada.



- **Cuando instale el equipo, procure guardar una distancia de más de 10 cm desde la pared para facilitar la ventilación.**

- Una ventilación inadecuada puede causar un aumento de la temperatura interna del producto que da como resultado que los componentes tengan una vida útil más corta y el rendimiento seamenor.

Simbología

Alimentación

Instalación

Limpieza

Otros

● Limpieza

Cuando limpie la caja del monitor o la superficie del CDT, limpie con una tela suave, ligeramente mojada.

No limpie el monitor Plano con agua. Use un detergente suave diluido en agua.



(Algunos detergentes contienen cantidades significativas de solventes fabricados a base de alcohol, los cuales pueden dañar (cambio de color) o agrietar la caja del monitor. La cubierta antibrillo/antiestática del CDT podría ser afectada.)

Antes de usar el detergente, dilúyalo con agua (proporción 1:10).



- **No rocíe detergente directamente sobre el monitor.**



- **Use el detergente recomendado con una tela suave.**

- Usted puede evitar dañar la cubierta del CDT, o desteñir, agrietar o disolver el gabinete del monitor.
- Puede comprar un detergente recomendado en cualquier Centro de Servicios .



Precaución: use solamente un detergente recomendado. Otros agentes limpiadores de superficies que contienen grandes cantidades de alcohol, solventes u otras sustancias fuertes, pueden desteñir o agrietar el monitor o dañar el revestimiento del CDT.



- **Si el conector entre el enchufe y el pin está oxidado o sucio, límpiolo apropiadamente con una tela seca.**

- Un conector sucio puede causar una descarga eléctrica o fuego.

- **No olvide desenchufar el cable de alimentación antes de limpiar el producto.**

- Podría provocar un incendio o una descarga eléctrica.



- **Desenchufe el cable de alimentación de la toma de corriente y seque el aparato con un paño suave y seco.**

- No utilice ningún producto químico como cera, bencol, alcohol, disolventes, insecticida, ambientador de aire, lubricante o detergente.



- **Si no va a utilizar el ordenador durante un período prolongado, póngalo en modo ahorro de energía.**

- Si una misma imagen permanece en pantalla durante largo tiempo, puede quemarse el fósforo o perderse la definición de la imagen.

Simbología

Alimentación

Instalación

Limpieza

Otros

Otros

IMPORTANTE:
PARA PREVENIR CUALQUIER MAL FUNCIONAMIENTO Y EVITAR DAÑOS, LEA DETALLADAMENTE ESTE MANUAL DE INSTRUCCIONES ANTES DE CONECTAR Y OPERAR EL APARATO, CONSERVE EL MANUAL PARA FUTURAS REFERENCIAS, GRACIAS. POR FAVOR LEA ESTE MANUAL ANTES DE OPERAR EL APARATO Y GUÁRDELO PARA REFERENCIAS FUTURAS.



- **No saque la cubierta (o la parte posterior). El usuario no debe hacer reparaciones por sí mismo.**

- Esto podría causar una descarga eléctrica o fuego.
- Solicite la revisión al personal calificado de reparaciones y mantenimiento.



- **Si su monitor no funciona normalmente- en particular, si hay algunos sonidos inusuales o sale algún olor del interior- desconéctelo inmediatamente y **contáctese con un centro de venta autorizado o un centro de servicios.****

- Esto podría causar una descarga eléctrica o fuego.



- **Mantenga el aparato alejado de lugares expuestos a petróleo, humo o humedad; no lo instale en el interior de un vehículo.**

- Esto podría causar un funcionamiento incorrecto, una descarga eléctrica o fuego.
- Evite especialmente la utilización del monitor cerca del agua o al aire libre donde podría estar expuesto a la nieve o a la lluvia.

- **Si se cae el monitor o se daña la cubierta, apáguelo y desenchufe el cordón de suministro eléctrico. TA continuación, consulte al **Centro de Servicio.****



- El monitor puede funcionar incorrectamente, provocando una descarga eléctrica o un fuego.



- **Mantenga la unidad apagada cuando haya truenos y relámpagos en el exterior, y no permita que el monitor deje de utilizarse durante un período de tiempo prolongado.**

- El monitor puede funcionar incorrectamente, provocando una descarga eléctrica o un fuego.



- **No trate de mover el monitor jalándolo del cordón o del cable de señal.**

- Esto podría causar averías, descarga eléctrica o fuego debido al daño del cable.



- **No mueva el monitor a la izquierda o a la derecha jalando sólo el cordón o el cable de señal.**

- Esto podría causar una avería, descarga eléctrica o fuego debido al daño del cable.



- **No cubrir las rejillas de ventilación del gabinete del monitor.**

- Una mala ventilación podría causar averías o fuego.



- **No coloque objetos contenedores de agua, productos químicos o pequeños objetos de metal sobre el monitor.**

- Esto podría causar un funcionamiento incorrecto, una descarga eléctrica o fuego.
- Si un cuerpo extraño entra en el monitor, desenchufe el cable de alimentación y póngase en contacto con el [Centro de servicio técnico](#).



- **No asiente objetos pesados sobre la pantalla.**

- Esto podría causar una descarga eléctrica o fuego.



- **Mantenga el aparato alejado de aerosoles químicos combustibles y sustancias inflamables.**

- Esto podría causar una explosión o fuego.

- **Nunca meta algo metálico en las aberturas del monitor.**

- Esto podría causar una descarga eléctrica, fuego o lesiones.



• **Mantenga el monitor lejos de sustancias magnéticas.**

- Esto podría causar una descoloración del monitor.



• **Mirar el monitor continuamente desde una corta distancia puede causar daños en la vista.**



• **Et alandada silmade väsimust, tuleks monitori kasutamisel anda igas tunnis silmadele vähemalt viis minutit puhkust.**



• **No instale el producto en una superficie inestable, desigual o que pueda experimentar vibraciones.**

- Una caída del producto podría dañar éste o causar lesiones físicas. El uso del producto en una ubicación que experimente vibraciones puede acortar la vida útil del aparato o provocar un incendio.



• **Cuando quiera desplazar el monitor, apáguelo y desenchúfelo de la toma de corriente. Cerciñese de que todos los cables, incluyendo el cable de la antena y los cables de conexión con otros dispositivos, estén desconectados antes de mover el monitor.**

- No desconectar correctamente un cable puede dañarlo y provocar un incendio o una descarga eléctrica.



• **Coloque el aparato fuera del alcance de los niños ya que podrían estropearlo si se suben encima.**

- La caída del aparato puede causar daños físicos o incluso la muerte.



• **Si no va a utilizar el producto durante un período de tiempo prolongado, desenchufe el cable de alimentación.**

- Podría producir emisiones de calor por la acumulación de polvo o la disminución del aislamiento que causaran descargas eléctricas o un incendio.



• **No deposite los objetos favoritos de los niños (o cualquier otro objeto que pueda resultarles atractivo) encima del aparato.**

- Los niños pueden intentar subirse al aparato para coger el objeto. El aparato puede caer y causar lesiones físicas o incluso la muerte.





Desempaque | Parte delantera | Parte posterior | Fondo

Verifique que los siguientes productos estén incluidos con el monitor.
Si faltara alguno, [contáctese con su distribuidor](#).

- Desempaque
- Monitor y Soporte



(Algunos modelos llevan incorporados un soporte.)

Manual



Guía de Instalación Rápida (no está disponible en todas las localidades)

Documento de garantía

Manual del usuario,
instalación del
controlador del monitor,
del software Natural Color,
del software MagicTune™,
del software
Highlight Zone III

Cable



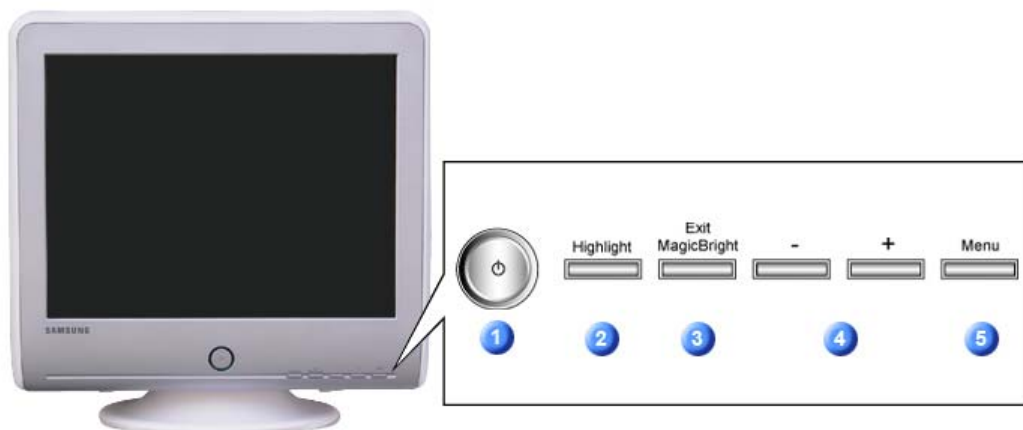
Cordón eléctrico

• Soporte



Soporte

• Parte Delantera



- 1 Botón de suministro de energía/Indicador de suministro de energía** Use este botón para prender y apagar el monitor. Indica modo normal o Modo de Ahorro Energético.
- 2 Highlight** La Zona Resaltada asegura imágenes claras en las TVs, sistemas de videoconferencias o fotos, mediante el resaltado de cierta área de la pantalla.
- 3 Exit / MagicBright** Use este botón para salir del menú activo o del OSD (Visualización en Pantalla) / Use este botón para salir o para activar el menú MagicBright.
- 4 Botones Reguladores [- / +]** Estos botones le permiten destacar y regular items en el menú.
- 5 Menu** Use este botón para abrir el OSD y activar el item que está

destacado en el menú.



Vea [Ahorrador de Energía](#), descrito en el manual, para mayor información en lo referente a las funciones de ahorro de energía. Para ahorrar energía, apague el monitor cuando no lo necesite o cuando no lo use por periodos largos de tiempo.

Desempaque

Parte delantera

Parte posterior

Fondo

Parte Posterior



(La disposición en la parte posterior del monitor podría variar de producto a producto)

- 1 Toma de corriente** Conecte el cordón de suministro eléctrico del monitor a la toma de corriente de la parte trasera del monitor.
- 2 Cable de señal** Conecte el extremo del cable de señal a la toma de video del computador (tablero de video, tarjeta de video o tarjeta gráfica)



Vea [Conexión del Monitor](#) para mayor información en lo referente a las conexiones de cable.

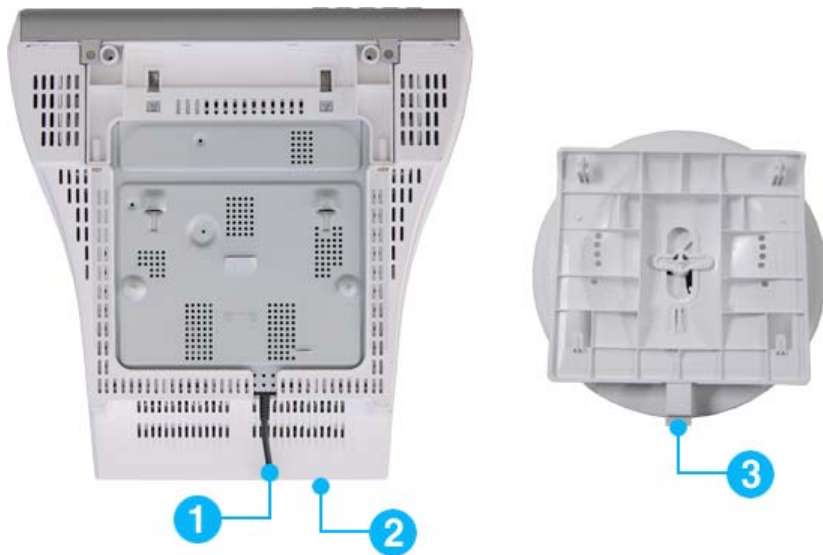
Desempaque

Parte delantera

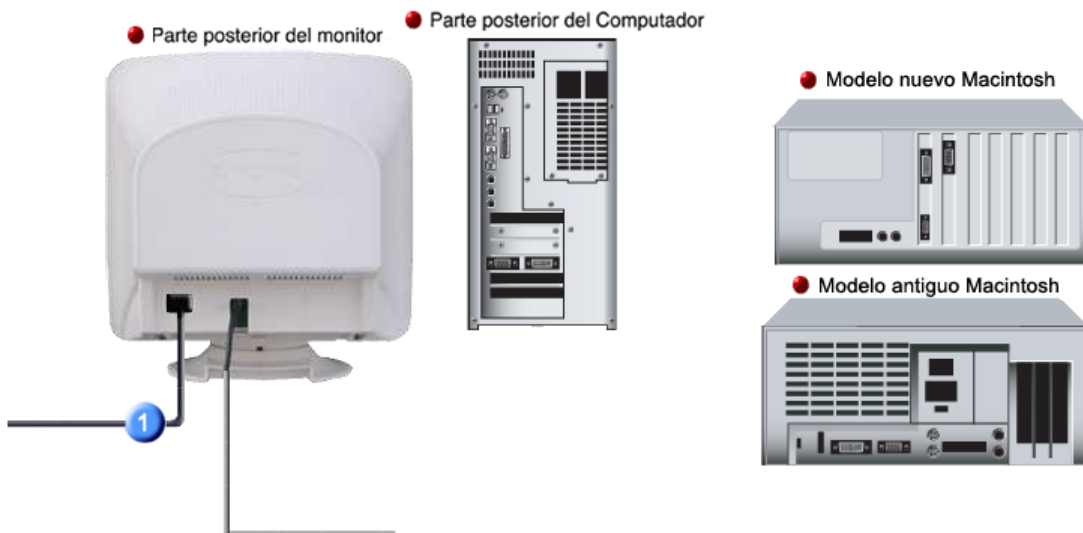
Parte posterior

Fondo

Fondo



- 1 Cable de señal** Conecte el extremo del cable de señal a la toma de video del computador (tablero de video, tarjeta de video o tarjeta gráfica)
- 2 Toma de corriente** Conecte el cordón de suministro eléctrico del monitor a la toma de corriente de la parte trasera del monitor.
- 3 Base Inclinable y Giratoria** [Puede separar la base del monitor.](#)



1. Conecte el cordón de suministro eléctrico del monitor a la toma de corriente de la parte trasera del monitor. Enchufar el cordón de suministro eléctrico del monitor a un tomacorriente cercano.
- 2-1. Conexión con un PC
Conecte el D-SUB de 15 pines del cable de señal del vídeo al conector de vídeo del PC en la parte posterior del monitor.
- 2-2. Conexión con un Macintosh nuevo
Conecte el monitor al equipo Macintosh usando el cable de conexión D-SUB.
- 2-3. Conexión con un Macintosh antiguo
Conecte el monitor con el Macintosh usando el adaptador para Macintosh (vendido por separado).
3. Prenda el computador y el monitor. Si el monitor presenta una imagen, la instalación está incompleta.

• **Base Inclinable y Giratoria**

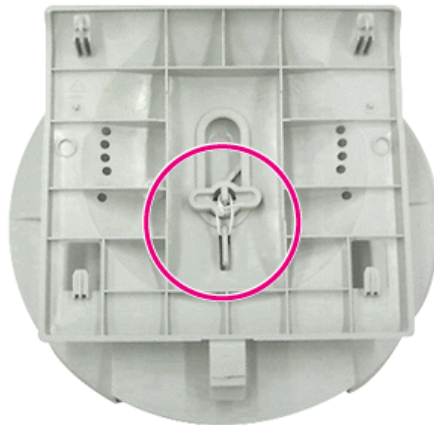
Con el pedestal empotrado, puede inclinar y/o girar el monitor para conseguir un ángulo apropiado.



Nota : La base es desarmable.

• **Armado y Desarmado de la base**

Si el monitor se entrega con la base separada, acople la base de esta forma.



Quite la tira de alambre antes de acoplar la base al monitor.



Armado de la base

1. Coloque el monitor al revés en una superficie de trabajo plana
2. Alínee las lengüetas de la base con la ranura correspondiente de la parte inferior del monitor.
3. Presione la base en el monitor hasta que las lengüetas estén completamente insertadas en las ranuras.
4. Presione la base hacia la parte anterior del monitor hasta que los picaportes disparadores hagan clic en la posición de ajuste.
* No doble el asegurador.

Desarmado de la base

5. Presione y levante el picaporte disparador de la base.
6. Presione la base hacia la parte posterior del monitor y levante para quitar la base.

Nota : La base se alinearán con las ranuras del monitor sólo en una posición.

Conexión del monitor | Utilización de la base | **Instalación del controlador del monitor (Automático)** | Instalación del controlador del monitor (Manual) | Natural Color



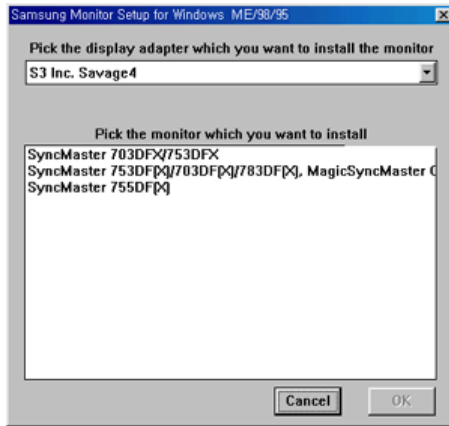
Cuando el sistema operativo solicite la unidad de disco del monitor (Controlador), inserte el CD-ROM incluido con este monitor. La instalación de la unidad de disco es ligeramente diferente de un sistema operativo a otro. Siga las indicaciones apropiadas para el sistema operativo que usted tiene.

Prepare un disco en blanco y descargue el archivo del programa controlador del sitio web que se menciona a continuación.

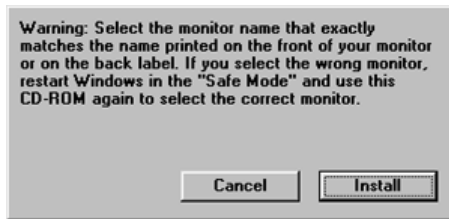
- Internet web site :<http://www.samsung.com/> (Worldwide)
<http://www.samsung.com/monitor> (U.S.A)
<http://www.sec.co.kr/monitor> (Korea)
<http://www.samsungmonitor.com.cn/> (China)

Windows ME

1. Inserte el CD en la unidad de CD-ROM.
2. Haga clic en "**Windows ME Driver**".
3. Escoja el modelo de su monitor de la lista de modelos, luego haga clic en el botón "OK".



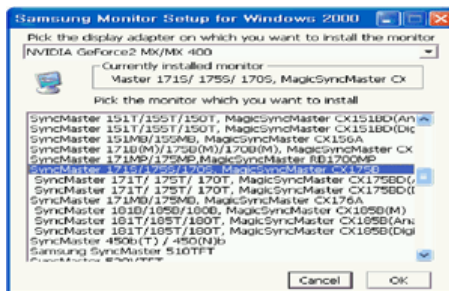
4. Pulse el botón **"Instalar"** de la ventana **"Advertencia"**.



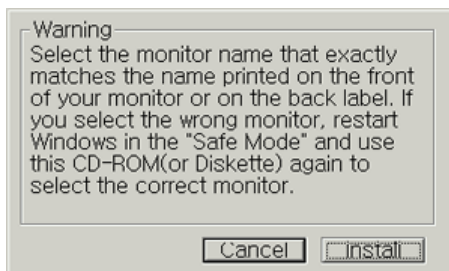
5. La instalación del Driver del Monitor está terminada.

Windows XP/2000

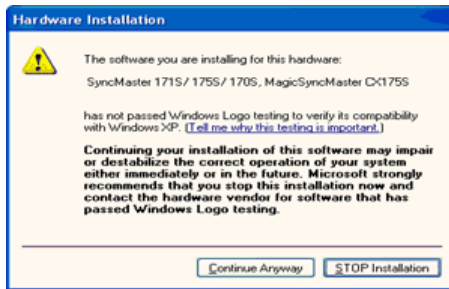
1. Inserte el CD en la unidad de CD-ROM.
2. Haga clic en **"Windows XP/2000 Driver"**.
3. Escoja el modelo de su monitor de la lista de modelos, luego haga clic en el botón **"OK"**.



4. Pulse el botón **"Instalar"** de la ventana **"Advertencia"**.



5. Si ve la ventana **"Mensaje"**, haga clic en el botón **"Continúe"**. Luego haga clic en el botón **"OK"**. Este driver del monitor está bajo el logotipo certificado MS, y esta instalación no dañará su sistema.



*El driver certificado será colocado en la Página Web del Monitor Samsung.
<http://www.samsung.com/>.

6. La instalación del Driver del Monitor está terminada.



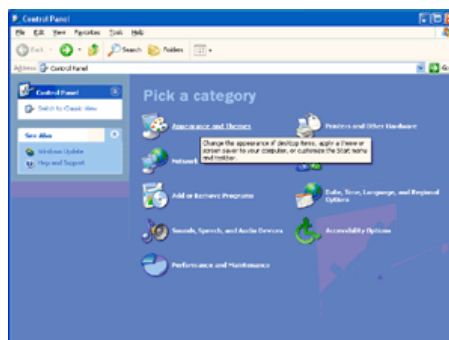
Cuando el sistema operativo solicite la unidad de disco del monitor (Controlador), inserte el CD-ROM incluido con este monitor. La instalación de la unidad de disco es ligeramente diferente de un sistema operativo a otro. Siga las indicaciones apropiadas para el sistema operativo que usted tiene.

Prepare un disco en blanco y descargue el archivo del programa controlador del sitio web que se menciona a continuación.

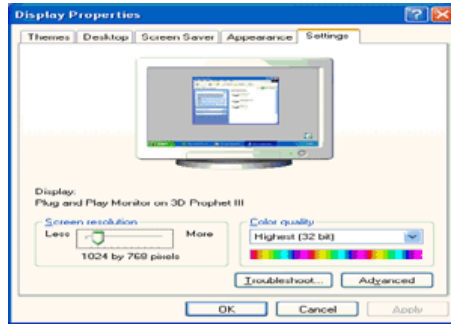
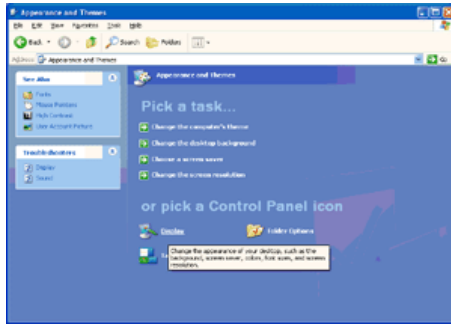
- Internet web site :<http://www.samsung.com/> (Worldwide)
<http://www.samsung.com/monitor> (U.S.A)
<http://www.sec.co.kr/monitor> (Korea)
<http://www.samsungmonitor.com.cn/> (China)

● Sistema Operativo Microsoft Microsoft® Windows® XP

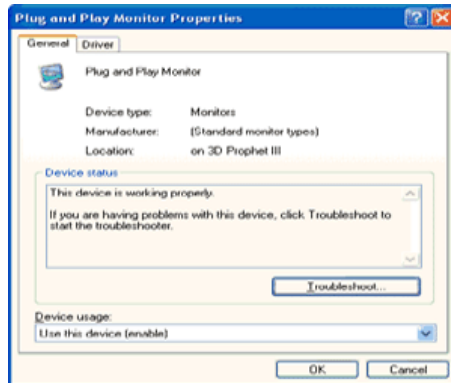
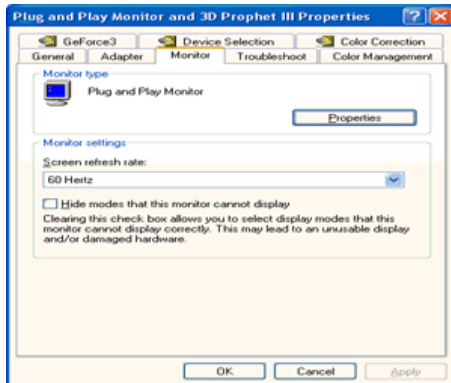
1. Inserte el CD en la unidad de CD-ROM.
2. Haga clic en **"Inicio"** - **"Panel de Control"** luego pulse el icono **"Appearance"**.



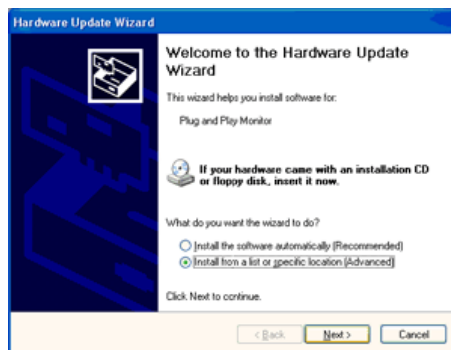
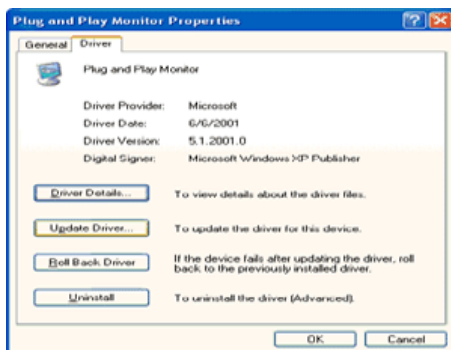
3. Haga clic en el icono **"Visualización"** y escoja la ficha **"Configuración"** luego haga clic en **"Avanzado"**.



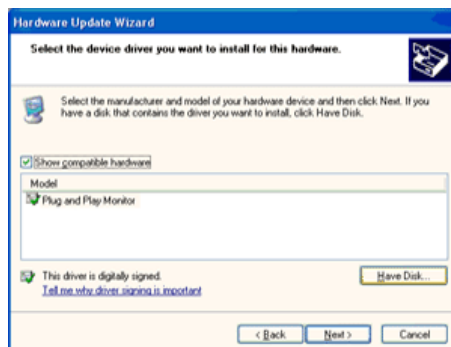
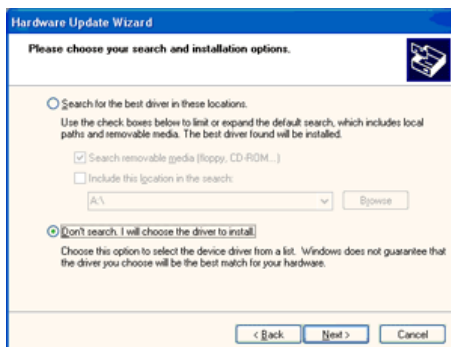
4. Pulse el botón **“Propiedades”** en la ficha **“Monitor”** y seleccione la ficha **“Driver”**.



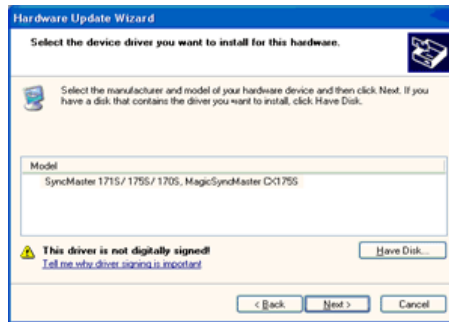
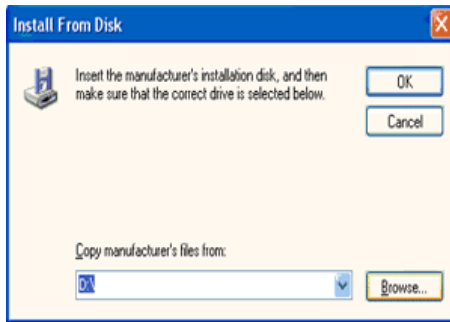
5. Pulse **“Actualizar Driver”** y seleccione **“Instalar de una lista o ...”** luego haga clic en el botón **“Siguiente”**.



6. Seleccione **“No busque, yo voy a”** luego haga clic en **“Siguiente”** y luego pulse **“Retire el disco”**.



7. Pulse el botón **“Examinar”** luego escoja el A:\(D:\driver) y seleccione el modelo de su monitor de la lista de modelos y haga clic en el botón **“Siguiente”**.



8. Si ve la ventana "Mensaje", haga clic en el botón "Continúe". Luego haga click en el botón "terminar".

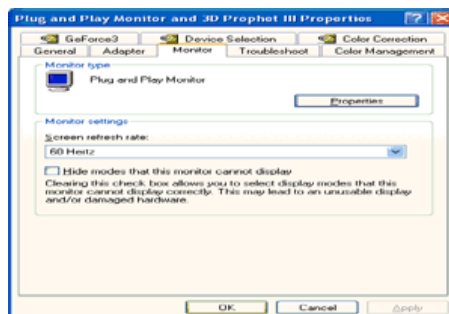
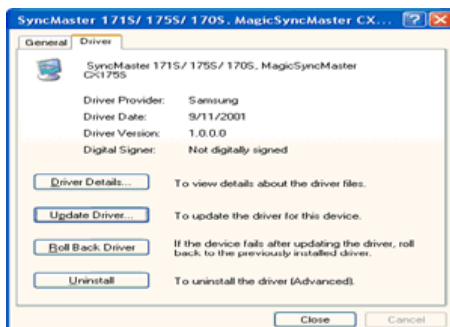
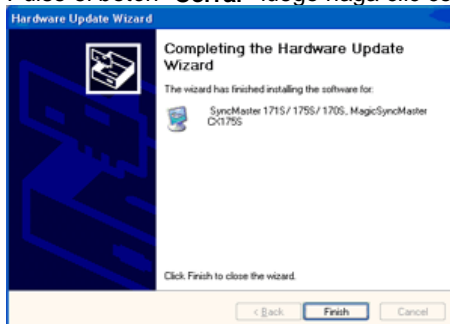


Este driver del monitor está bajo el Logotipo certificado MS, y su instalación no causará daño a su sistema.

*El driver certificado será puesto en la Página Web del Monitor Samsung.

<http://www.samsung.com/>

9. Pulse el botón "Cerrar" luego haga clic continuamente en el botón "OK".



10. La instalación del Driver del Monitor está terminada.

Sistema Operativo Microsoft® Windows® 2000

 Cuando no vea en su monitor "Firma Digital No Encontrada", siga los siguientes pasos.

1. Escoja el botón "Aceptar" en la ventana de "Inserte Disco".
2. Haga clic en el botón "Buscador" en la ventana de "Buscar: todos los archivos"
3. Escoja "A:\(D:driver)" luego haga clic en el botón de "Abrir" y luego haga clic en el botón "Aceptar"



Guía de Instalación Manual del Monitor

1. Haga clic en "**Iniciar**", "**Configuración**", "**Panel de control**".
2. Haga doble clic en el icono "**Pantalla**".
3. Escoja el icono "**Configuración**" luego haga clic en "**Avanzada**".
4. Escoja "**Monitor**".
 - Caso1: Si el botón "Propiedades de Pantalla" está inactivo, esto significa que el monitor está propiamente configurado. Pare la instalación.
 - Caso2: Si el botón "Propiedades de Pantalla" está activo, haga clic en el botón "**Propiedades de Pantalla**". Luego continúe con el siguiente paso.
5. Haga clic en "**Unidad de Disco (Controlador)**" y luego haga clic en "**Actualizar Unidad .**" después haga clic en el botón "**Siguiente**".
6. Escoja "Mostrar lista de unidades conocidas para este dispositivo para ser escogido como una unidad específica" luego Hacer clic en "**Siguiente**" y luego en "**Tomar disco**".
7. Haga clic en el botón "**Buscador**" luego escoja A:\(D:\driver).
8. Haga clic en el botón "**Abrir**", luego haga clic en el botón "**Aceptar**".
9. Escoja el modelo del monitor y haga clic en el botón "**Siguiente**" y luego haga clic en el botón "**Siguiente**".
10. Haga clic en el botón "**Finalizar**" luego en el botón "**Cerrar**".

Si ve la ventana "**Firma Digital no Encontrada**", haga clic en el botón "**Si**".
Haga clic en el botón "**Terminar**" luego en el botón "**Cerrar**".

● Sistema Operativo Microsoft® Windows® Millennium

1. Haga clic en "**Iniciar**", "**Configuración**", "**Panel de control**".
2. Haga doble clic en el icono "**Pantalla**".
3. Seleccione la ficha "**Configuraciones**" y luego pulse el botón "**Propiedades Avanzadas**".
4. Escoja la ficha "**Monitor**".
5. Haga clic en el botón "**Cambiar**", en el cuadro de diálogo "**Tipo de Monitor**".
6. Escoja "**Especificar la ubicación del driver**".
7. Seleccione "**Visualizar una lista con todos los drivers, en una ubicación específica..**"
Luego haga clic en el botón "**Siguiente**".
8. Pulse el botón "**Utilizar Disco**".
9. Especifique A:\(D:\driver), luego pulse el botón "**Aceptar**".
10. Escoja "**Muestre todos los dispositivos**" y escoja el monitor que corresponda al que usted conectó a su computador y pulse "**Aceptar**".
11. Continúe pulsando el botón "**Cerrar**" y el botón "**Aceptar**" de la ventana de diálogo Opciones de Visualización.
(Usted podrá observar otras pantallas con algún mensaje de advertencia, luego pulse la opción apreciada para su monitor.)

● Microsoft® Windows® NT Operating System

1. Haga clic en "**Iniciar**", "**Configuración**", "**Panel de Control**" y luego haga doble clic en "**Pantalla**".
2. En la ventana "**Información de Registro de Pantalla**", pulse la ficha "**Configuración**" y luego haga clic en "**Modos de Pantalla**".
3. Seleccione el modo que quiere usar ("**Resolución**", "**Número de Colores**" y "**Frecuencia Vertical**") y luego haga clic en "**Aceptar**".
4. Si la pantalla funciona normalmente después de hacer clic en "**Prueba**", haga clic en el botón "**Aplicar**". Si la pantalla no funciona normalmente, cambie a otro modo (baje el modo de la resolución, colores, frecuencia).

Nota: Si no hay Modo en "Modos de Pantalla", seleccione el nivel de resolución y frecuencia vertical fijándose en [Modos de Pantalla Prefijados](#) que aparece en este manual.

● Sistema Operativo Linux

Para ejecutar X-Window, necesita hacer el archivo X86 Config, el cual es una clase de archivo de configuración del sistema.

1. Presione "**Intro(Enter)**" en la primera y en la segunda pantalla después de ejecutar el archivo "**X86Config**".
2. La tercera pantalla es para "**Configuración de Mouse**".
3. Configure el mouse de la computadora.
4. La pantalla siguiente es para "**Seleccionar Teclado**".
5. Configure el teclado de la computadora.
6. La pantalla siguiente es para "**Configuración del Monitor**".
7. Primero, coloque una "**Frecuencia Horizontal**" para el monitor. (Puede ingresar la frecuencia directamente).

8. Coloque una "**Frecuencia Vertical**" para el monitor. (Puede ingresar la frecuencia directamente).
9. Ingrese el "**nombre del modelo del monitor**". Esta información no afectará la ejecución actual de X-Window.
10. "**Ha terminado**" la configuración del monitor
"**Ejecute**" X-Window después de configurar otro hardware requerido.

Conexión del monitor | Utilización de la base | Instalación del controlador del monitor (Automático) | Instalación del controlador del monitor (Manual) | **Natural Color**

- Color Natural
- **Programa de Software Color Natural**



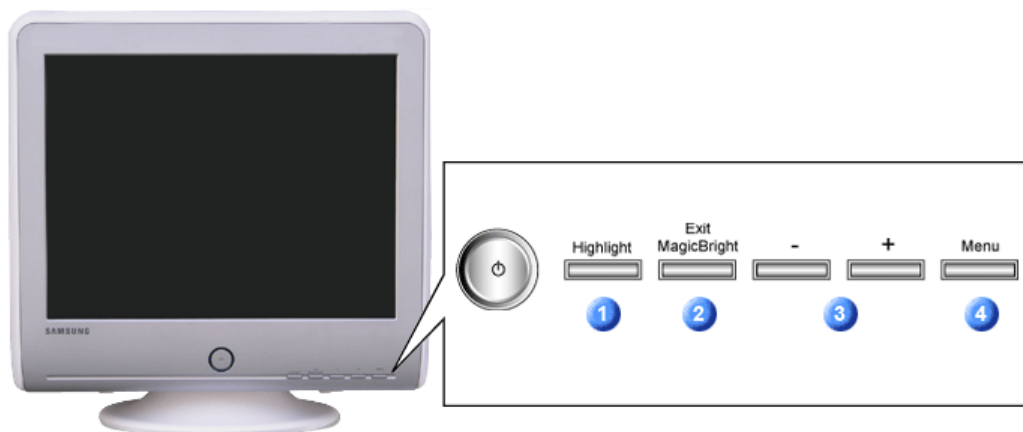
Uno de los problemas recientes que surge cuando se usa un computador es que el color de las imágenes impresas por medio de una impresora o que fueron obtenidas por medio de un escáner o una cámara digital no son las mismas como las que se muestran en el monitor. El S/W Color Natural es la solución precisa para este problema. Es un sistema de administración del color, desarrollado por Samsung Electronics en asociación con Korea Electronics y Telecommunications Research Institute (ETRI). Este sistema está disponible solamente para los monitores samsung y hace que el color de las imagenes del monitor sea el mismo que el de las imágenes impresas o escaneadas. Para mayor información refiérase a Ayuda (F1) del programa de software.

Instalación del software Color Natural

Inserte el CD, que va incluido con el monitor Samsung, en la unidad del CD-ROM. Luego, la pantalla inicial del programa de instalación será ejecutada. Haga clic en Color Natural de la pantalla inicial para instalar el software Color Natural. Para instalar el programa manualmente, inserte el CD, que va incluido con el monitor Samsung, en la unidad del CD-ROM, haga clic en el botón [Iniciar] de Windows y luego seleccione [Ejecutar].
Entre D:\color\eng\setup.exe y luego presione la tecla <Intro(Enter)>.
(Si la unidad donde es insertada el CD no es D:\, entonces entre la unidad aplicable.)

Borrado del programa de software Color Natural

Seleccione [Configuración]/[Panel de control] en el menú [Inicio] y luego haga un doble clic en [Agregar/Quitar].
Seleccione Color Natural de la lista y haga clic en el botón [Agregar/Quitar].



- 1 La Zona Resaltada asegura imágenes claras en las TVs, sistemas de videoconferencias o fotos, mediante el resaltado de cierta área de la pantalla.
- 2 Use este botón para salir del menú activo o del OSD (Visualización en Pantalla) Use este botón para salir o para activar el menú MagicBright.
- 3 Estos botones le permiten destacar y regular items en el menú.
- 4 Use este botón para abrir el OSD y activar el item que está destacado en el menú.

➔ **Brillo**



Menú



Contenido

Si el sistema OSD está desactivado, pulse el botón para ajustar la luminosidad.

➤ Contraste



Menú



Contenido

Si el sistema OSD está desactivado, pulse el botón para ajustar el contraste.

➤ MagicBright2™

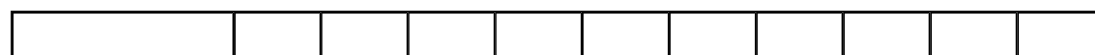


Menú	Contenido
MagicBright2™	Pulse otra vez el botón MagicBright2™ y seleccione el modo deseado.

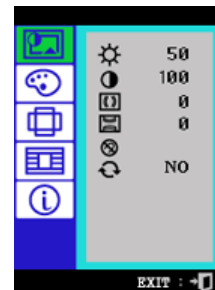
➔ Highlight III



Menú	Contenido
Highlight III	Highlight Zone mejora la claridad y la definición de imágenes multimedia en movimiento o de fotografías, realzando la luminosidad de cierta área de la pantalla.












					sRGB					



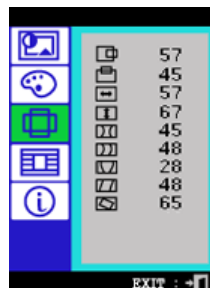
Menú	Contenido	Reproducción /Parada
	<p>Puede usar los menús en pantalla para cambiar la luminosidad según sus preferencias personales.</p> <p>Características de Control Directo : Si el sistema OSD está desactivado, pulse el botón para ajustar la luminosidad.</p>	
	<p>Puede usar los menús en pantalla para cambiar el contraste según sus preferencias personales.</p>	
	<p>Un patente "Muaré" puede aparecer en su pantalla, que se parece una serie de círculos o arcos concéntricos. Para eliminar estos patentes, usar los ajuste de mauré horizontal.</p>	
	<p>Un patente "Muaré" puede aparecer en su pantalla, que se parece una serie de círculos o arcos concéntricos. Para eliminar estos patentes, usar los ajuste de muaré vertical.</p>	
	<p>Utilice la función de recuperación para poner las configuracioncs avanzadas en su nivel original.</p>	
	<p>Usar la función de recuperar para reinicializar esos ajustes del monitor para los niveles originales: Posición, Tamaño, Cojín, Trapecio, Paralelo, Equilibrio, Rotación y Borrar Muaré.</p> <p>Precaución : Esta operación reinicializa todos los datos de la área de la memoria de usuario para la señal de tiempo</p>	

corriente.



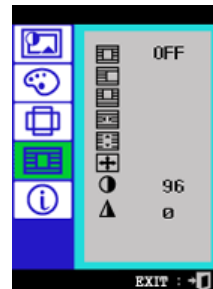
Menú	Contenido	Reproducción /Parada
	La temperatura del color es una medida de "calor" de los colores de imagen. (6500K / 9300K)	
	Ajuste el Color Rojo.	
	Ajuste el Color Verde.	
	Ajuste el Color Azul.	
sRGB	Cuando se ajuste Brightness y Contrast después de que se seleccione el modo sRGB, se abandona el modo sRGB.	





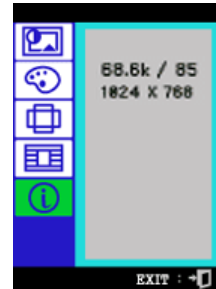
Menú	Contenido	Reproducción /Parada
	Siga estas instrucciones para cambiar la posición horizontal de la pantalla del monitor.	
	Siga estas instrucciones para cambiar la posición vertical de la pantalla del monitor.	
	Siga estas instrucciones para cambiar el tamaño horizontal de la pantalla del monitor.	
	Siga estas instrucciones para cambiar el tamaño vertical de la pantalla del monitor.	
	Ajustar el Cojín cuando los lados del display están unidos o separados.	
	Ajustar el equilibrio cuando los lados del display están doblado hacia la izquierda o hacia la derecha.	
	Ajuste la trapezio cuando el tope o el fondo del display está muy largo o muy pequeño.	
	Ajustar el paralelogramo cuando el display está reclinado a la izquierda o a la derecha.	
	Ajustar la rotación cuando el display entero está inclinada a la izquierda o a la derecha.	





Menu	Contenido	Reproducción / Parada
	Se usa para activar o desactivar la característica Highlight Zone. Nota: Cuando se selecciona "OFF", el usuario no puede seleccionar ninguna otra características de Highlight Zone.	
	Esta función es para mover la Highlight Zone horizontalmente.	
	Esta función es para mover la Highlight Zone verticalmente.	
	Esta función es para ajustar el tamaño horizontal de la Highlight Zone.	
	Esta función es para ajustar el tamaño vertical de la Highlight Zone.	
	Esta función es para ejecutar la Highlight Zone.	
	Esta función es para regular el Contraste de la Highlight Zone.	
	Esta función es para ajustar la disposición de la Highlight Zone.	





Puede ver la frecuencia (modo de control personalizado) empleada por el usuario, la polaridad de las señales de operación, la frecuencia por defecto (modo por defecto) establecida cuando compra el monitor y el nivel de resolución.

Precaución : Esta función le permite ver solamente la información aplicable. Para calibrar la frecuencia necesita usar la función en la computadora (ordenador).



MagicTune™ Ayuda

[Introducción general](#) | [Instalación](#) | [Modo OSD](#) | [Desinstalación](#) | [Solución de problemas](#)

Introducción general

¿Cuál es MagicTune™?

El funcionamiento del monitor puede variar debido a la tarjeta de video, el equipo, las condiciones de iluminación y otros factores del entorno. Para conseguir la mejor imagen en un monitor, es necesario ajustarlo para cada situación específica. Por desgracia, los controles manuales disponibles para ajustar la imagen suelen ser algo complejos. La adaptación apropiada (ajuste) se puede lograr mediante un programa fácil de usar, que permite realizar un proceso paso a paso para obtener la mejor calidad de imagen en cualquier situación.

Muchas veces, el simple uso de los ajustes de Luminosidad o de Contraste, requiere una navegación de varios niveles y menús en pantalla (OSD) que no son fáciles de entender. Además, no hay una ayuda en línea para asistir debidamente a establecer los controles del monitor. MagicTune™ es una utilidad de software que guía al usuario en el proceso de ajuste mediante instrucciones sencillas y claras, que se sirve de modelos predefinidos diseñados para controlar cada monitor.



Funcionamiento básico

MagicTune™ es una utilidad de software que permite el ajuste del monitor y del color usando el protocolo , [Display Data Channel Command Interface \(DDC/CI Canal de datos de pantalla / Interfaz de comandos\)](#). Todos los ajustes de la pantalla se controlan mediante software para evitar el uso de la visualización en pantalla (OSD) del monitor.

MagicTune es compatible con Windows™ 98SE, Me, 2000, XP Home y XP Professional.

Se recomienda utilizar MagicTune con la versión Windows™ 2000 o superior.

MagicTune permite realizar un ajuste rápido de la pantalla con la capacidad de guardar y usar fácilmente las configuraciones del monitor que mejor se adapten al usuario.



Modo OSD

El modo OSD permite ajustar fácilmente la configuración del monitor sin seguir pasos predefinidos. Puede abrir el elemento del menú deseado para configurarlo de forma sencilla.

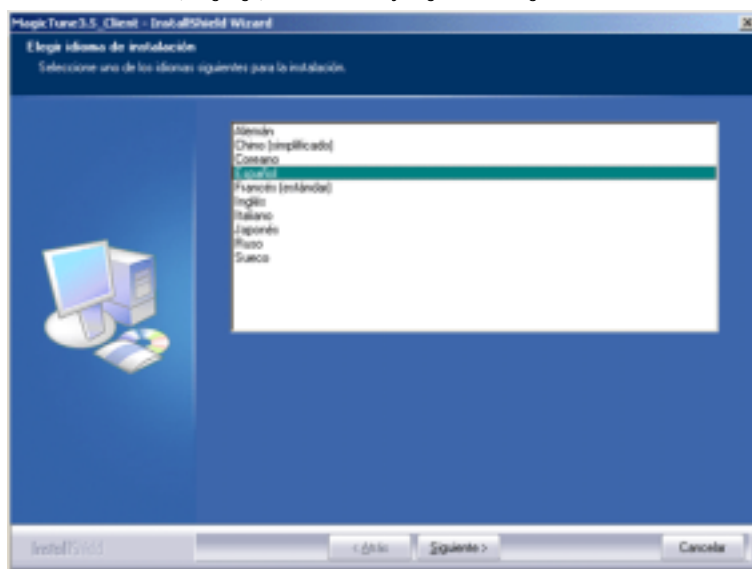
Las especificaciones pueden sufrir cambios sin previo aviso.
MagicTune es una marca registrada de SAMSUNG ELECTRONICS CO., Inc.
Windows es una marca registrada registrada de Microsoft Corp.
El resto de marcas registradas pertenecen a sus titulares respectivos.

MagicTune™ Ayuda

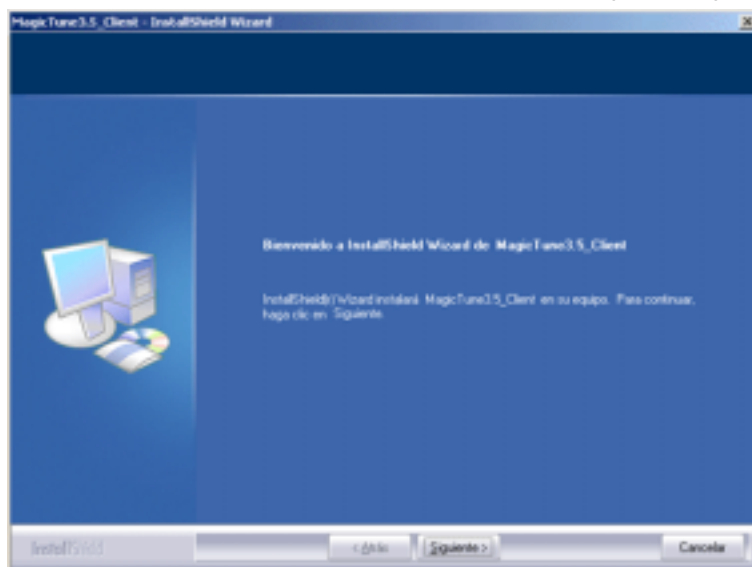
Introducción general | **Instalación** | Modo OSD | Desinstalación | Solución de problemas

Instalación

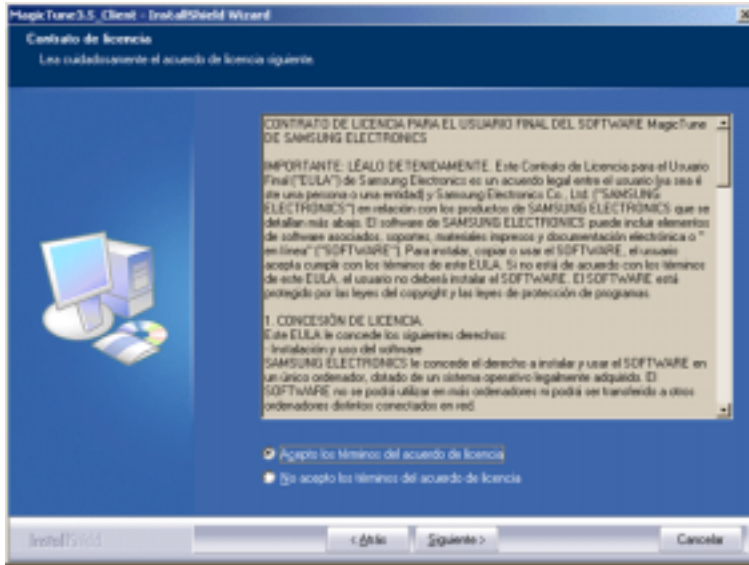
1. Inserte el CD de instalación en la unidad de CD-ROM.
2. Haga clic en el archivo de instalación de MagicTune.
3. Seleccione el Idioma (Language) de instalación, y haga clic en "Siguiente".



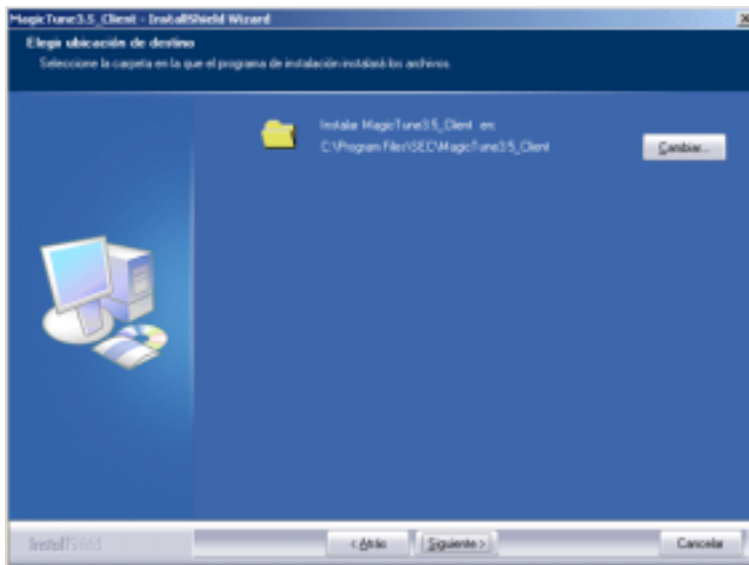
4. Cuando aparece la ventana InstallShield Wizard (Asistente InstallShield), haga clic en "Siguiente".



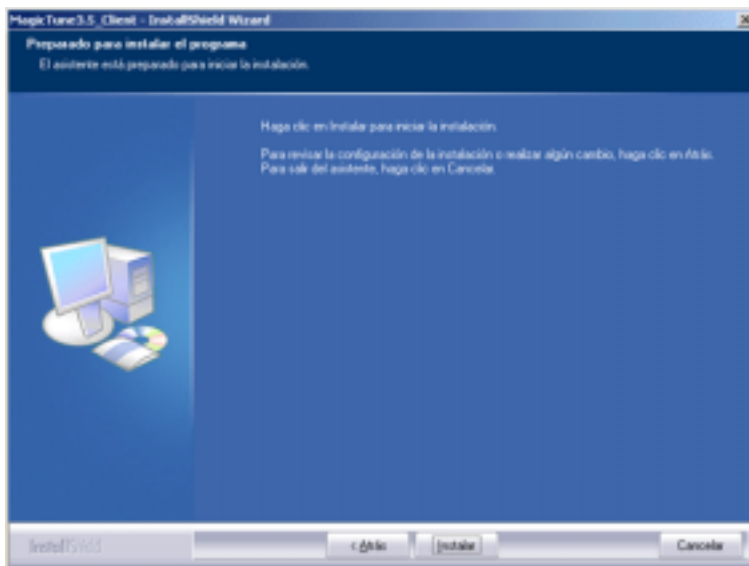
5. Seleccione "Acepto los términos del acuerdo de licencia" para aceptar las reglas de utilización.



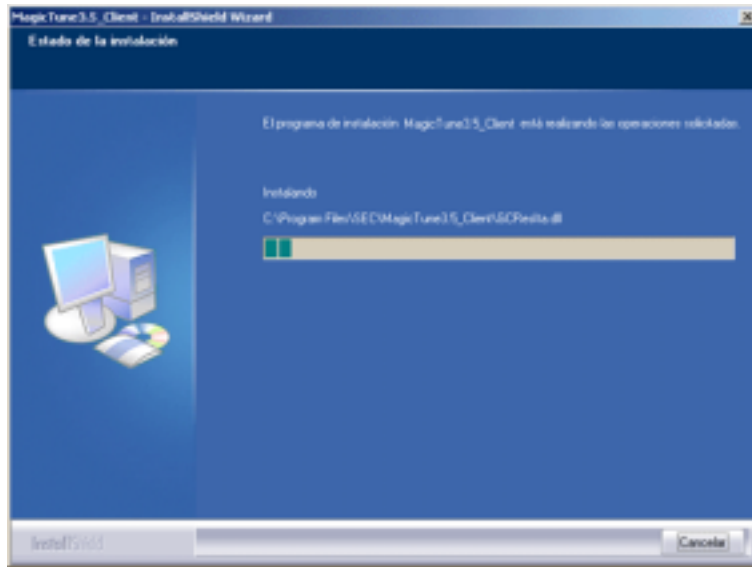
6. Seleccione una carpeta para instalar el programa MagicTune.



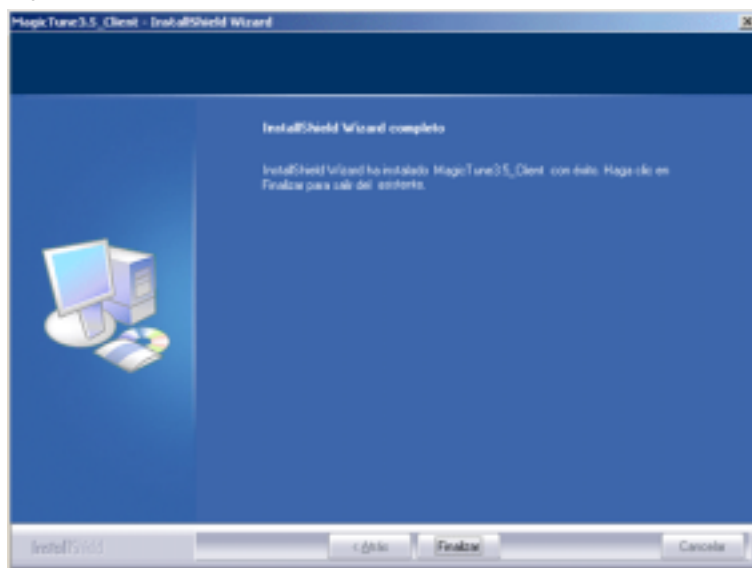
7. Haga clic en "Instalar".



8. Aparece la ventana "Estado de la instalación".



9. Haga clic en "Finalizar".



10. Cuando la instalación se haya completado, aparece en el escritorio el icono ejecutable de MagicTune.



Haga doble clic en el icono para iniciar el programa.



El icono de ejecución de MagicTune puede no aparecer dependiendo de la especificación del sistema o del monitor del equipo. Si es así, pulse la tecla F5.



Problemas de instalación

La instalación de MagicTune se puede ver afectada por factores como la tarjeta de video, la placa base y el entorno de red. Consulte la sección "[Solución de problemas de la instalación](#)" si tienen alguna dificultad durante la instalación.

Requisitos del sistema

Sistemas operativos

- Windows™ 98 SE
- Windows™ Me

- Windows™ 2000
- Windows™ XP Home Edition
- Windows™ XP Professional



Se recomienda utilizar MagicTune con la versión Windows™ 2000 o superior.

Hardware

- Memoria mínima de 32MB
- Espacio de disco duro disponible mínimo de 25MB

* Para más información, visite el [sitio Web](#) MagicTune.

Las especificaciones pueden sufrir cambios sin previo aviso.
MagicTune es una marca registrada de SAMSUNG ELECTRONICS CO., INC.
Windows es una marca registrada registrada de Microsoft Corp.
El resto de marcas registradas pertenecen a sus titulares respectivos.

MagicTune™ Ayuda

Introducción general | Instalación | **Modo OSD** | Desinstalación | Solución de problemas

MagicTune permite realizar un ajuste rápido de la pantalla con la capacidad de guardar y usar fácilmente las configuraciones del monitor que mejor se adapten al usuario.



- El modo OSD puede resultar distinto respecto a la guía del usuario dependiendo de la especificación de cada monitor.

- El modo de control MagicTune varía según el modelo del monitor.

Modo OSD



El modo OSD facilita el ajuste de la configuración en todos los monitores. Cuando está seleccionada, cada ficha de la ventana de control muestra la descripción general de los elementos de menús secundarios disponibles para el ajuste. Cuando está seleccionada, cada ficha visualiza una lista de menús. Para un ajuste rápido de la configuración del monitor, el modo OSD permite abrir o modificar todas las fichas y elementos de menús secundarios.

Definición de los botones



Aceptar	Aplica cualquier cambio realizado y sale de MagicTune.
Restablecer	Restablece los valores del monitor visualizados en la ventana activa de control a los valores recomendados por el fabricante.
Cancelar	Salida de MagicTune sin aplicar los cambios realizados. Si no ha realizado ningún cambio en la ventana de control, hacer clic en "Cancelar" no tiene ningún efecto.



Definición de la ficha Imagen

Permite que el usuario ajuste la configuración de la pantalla con los valores deseados.



<input checked="" type="checkbox"/> Brillo	<input type="checkbox"/> Contraste	<input type="checkbox"/> MagicBright	 
Brillo	Aclara u oscurece la pantalla en su totalidad. Los detalles de las imágenes de las áreas oscuras pueden perderse si no se ajusta la luminosidad con el nivel apropiado. Ajuste la luminosidad para las mejores condiciones de visualización.		
Contraste	Ajusta la diferencia entre las áreas de pantalla más luminosas y más oscuras. Determina la nitidez de las imágenes.		
MagicBright™	MagicBright es la denominación de una nueva característica de monitor que ofrece una calidad de pantalla dos veces más luminosa y clara que los monitores existentes. Proporciona la luminosidad y la resolución de pantalla más apropiadas para visualizar texto, animaciones de Internet o multimedia, con el objetivo de satisfacer los requisitos variables del usuario. El usuario puede seleccionar fácilmente una de las seis opciones previamente configuradas de luminosidad y resolución con sólo pulsar uno de los botones de control de MagicBright situados en la parte frontal del monitor.		

Definición de la ficha Color

Ajusta la "calidez" del color del fondo del monitor o de la imagen.



Tono de color Control de color



El tono del color se puede cambiar.

Tono de color

- 5000K - 6500K - 9300K
- Cambio

Ajusta el color de la imagen del monitor.
Puede cambiar el color del monitor con su color deseado.

Control de color

- R - G - B
- sRGB

Calibración
El proceso mediante el cual se optimizan y gestionan los colores elegidos. MagicTune resulta extremadamente útil si es de los que desean visualizar imágenes con todo lujo de detalles, incluyendo las imágenes Web, y las capturadas mediante una cámara fotográfica digital o un escáner.



Definición de la ficha Geometría

Ajusta los valores de Position (Posición), Size (Tamaño) y Rotation (Rotación).



Geometría 1

Rotación Tamaño Posición

Geometría 2

Efecto cojín Balanceo Trapezoide Paralelo

Otros

Moire Degauss Sidepin Corner Top Sidepin Corner Bottom
 Pinbalance Corner Top Pinbalance Corner Bottom



Ajusta los valores de Posición, Tamaño y Rotación.

Geometría 1

- Posición
- Tamaño
- Rotación

Ajusta los valores de Efecto cojín , Balanceo , Trapezoide y Paralelo

Geometría 2

- Efecto cojín
- Balanceo
- Trapezoide
- Paralelo

Ajusta los valores de Moiré, Desmagnetizar, Sidepin esquina y esquina inferior.

Otros

- Moiré
- Desmagnetizar
- Sidepin esquina superior
- Sidepin esquina inferior
- Balanceo esquina superior
- Balanceo esquina inferior



Definición de la ficha Opción

Puede configurar MagicTune usando las siguientes opciones.



Abre el cuadro de diálogo Preferencias (Preferencias). Las preferencias activas tienen una "V" en la casilla de verificación. Para activar o desactivar cualquier preferencia, coloque el cursor sobre la casilla y haga clic.

Preferencias

- Para abrir el menú de la bandeja de sistema. - Para abrir los menús de MagicTune, haga clic en el icono del [menú de la bandeja de sistema]. Los menús no aparecen si no está activada la casilla [Enable System Tray (Habilitar bandeja de sistema)] en [Options (Opciones)] ' [Basic Settings (Configuración básica)].
- Seleccionar idioma - El idioma seleccionado afecta solamente al idioma del OSD.



Definición de la ficha Asistencia

Muestra el Id. del producto y el número de versión del programa, y permite utilizar la característica de Ayuda.



Ayuda

Visite el sitio Web de MagicTune o haga clic para abrir los archivos de Ayuda (Manual del Usuario) para más información sobre cómo instalar o ejecutar MagicTune. El Manual del Usuario se abre dentro de una ventana de exploración básica.

Asset id

Puede utilizar el servidor para controlar el monitor Cliente.
(Debe instalar el programa del Servidor para utilizar este programa como Cliente)

Nombre del usuario	Muestra el nombre de usuario registrado en el PC.
ID de usuario	Muestra el ID de usuario registrado en el PC.
Servidor IP	Escriba el IP del servidor.
Departamento	Escriba el departamento.
Ubicación	Escriba el emplazamiento

Versión Muestra el número de versión de MagicTune

Las especificaciones pueden sufrir cambios sin previo aviso.
MagicTune es una marca registrada de SAMSUNG ELECTRONICS CO., Inc.
Windows es una marca registrada registrada de Microsoft Corp.
El resto de marcas registradas pertenecen a sus titulares respectivos.



[Introducción general](#) | [Instalación](#) | [Modo OSD](#) | **[Desinstalación](#)** | [Solución de problemas](#)

Desinstalación

El programa de MagicTune se puede quitar solamente usando la opción "Add/Remove Programs (Agregar o quitar programas)" desde Panel de control de Windows™.

Siga los pasos siguientes para quitar MagicTune.

1. Vaya a [Task Tray (Bandeja de sistema)] ' [Start (Inicio)] ' [Settings (Configuración)] y seleccione [Control Panel (Panel de control)] en el menú. Si el programa está instalado en Windows™ XP, abra [Control Panel (Panel de control)] desde el menú [Start (Inicio)].
2. Haga clic en el icono "Add/Remove Programs (Agregar o quitar programas)" en Panel de control.
3. En la pantalla "Add/Remove Programs (Agregar o quitar programas)", desplace la barra vertical hasta localizar "MagicTune". Haga clic para seleccionar ese elemento.
4. Haga clic en el botón "Agregar o quitar (Add/Remove)" para quitar el programa.
5. Haga clic en "Yes (Si)" para comenzar el proceso de desinstalación.
6. Espere hasta que aparezca el cuadro de diálogo "Uninstall Complete (Desinstalación completa)".


Visite el [sitio Web](#) de MagicTune para más información técnica, las FAQ (Preguntas y respuestas) y las actualizaciones del software.


Las especificaciones pueden sufrir cambios sin previo aviso.
MagicTune es una marca registrada de SAMSUNG ELECTRONICS CO., Inc.
Windows es una marca registrada registrada de Microsoft Corp.
El resto de marcas registradas pertenecen a sus titulares respectivos.


■ ■ ■ ■ Solución de problemas


El actual sistema informático no es compatible con MagicTune.


? **Pulse OK (Aceptar) y haga clic en "Shortcut to the MagicTune site" (Acceso directo al sitio de MagicTune) para ver nuestra página de inicio donde obtener más información.**

 Puede ocurrir un error si su tarjeta gráfica o de vídeo no se encuentra en la lista 'Available' (Disponible).
(Las tarjetas anteriores o más antiguas pueden no ser compatibles.)


 Puede visitar la página inicial para ver la sección de solución de problemas.


 Aunque la tarjeta de vídeo se encuentra en la lista, puede ocurrir un error si el fabricante de la tarjeta ha modificado el controlador de la tarjeta de vídeo o el chip de gráficos.


 Puede visitar la página inicial para ver la sección de solución de problemas.


 Compruebe si su monitor está fabricado por Samsung.
Los productos de otros fabricantes pueden dar lugar a errores.


 Sólo los productos de Samsung admiten esta aplicación.


 Aunque su producto esté fabricado por Samsung puede ocurrir un error si está obsoleto.
Compruebe que su monitor sea compatible con MagicTune.


 Sólo los monitores registrados en nuestra página de inicio admiten esta aplicación.
Antes de adquirir el monitor compruebe si es un modelo que admite MagicTune.

 Puede ocurrir un error cuando falta información en EDID (datos de identificación de visualización extendidos) relativa al monitor actual.
Esto sucede cuando desde su escritorio se selecciona Inicio > Configuración > Panel de control > Sistema > Hardware > Administrador de dispositivos > Monitor, se ha eliminado "Monitor Plug-and-play" y se busca un nuevo hardware, pero el sistema no puede encontrar ningún "Monitor Plug-and-play".

 Puede visitar la página inicial para ver la sección de solución de problemas.

 Puede ocurrir un error cuando se sustituye un monitor por otro nuevo con el equipo desconectado y el sistema no se ha reiniciado.

 Antes de utilizar MagicTune reinicie el sistema siempre que haya sustituido el monitor.

 Puede ocurrir un error cuando el controlador de la tarjeta de vídeo no se haya instalado correctamente.
Esto sucede cuando la lista de tarjetas de vídeo actual no se muestra normalmente. Puede hacer una comprobación con Inicio > Configuración >

Sistema > Hardware > Administrador de dispositivos > Adaptador de pantalla.

Visite la página web del fabricante de la tarjeta y descargue e instale el controlador más actual.



Si desea obtener más información sobre la tarjeta de vídeo, póngase en contacto con el fabricante de ésta.

? Para asegurar un funcionamiento normal, debe reiniciar el sistema.



Puede ocurrir un error si no se reinicia el sistema después de la instalación de MagicTune.

(Sólo con Win98SE y WinMe.)



Reinicie el sistema antes de usar la aplicación.

? Para obtener un mejor rendimiento de MagicTune, ajuste la resolución óptima. Consulte la guía del usuario para saber cuál es la mejor resolución.



Si no ajusta la mejor resolución y efectúa la opción Color Calibration (calibración del color), el monitor no se podrá ajustar en las mejores condiciones.



Consulte el manual para saber cuál es la mejor resolución.

? La tarjeta de vídeo no admite MagicTune.

Instale un nuevo controlador de la tarjeta de vídeo.



Puede ocurrir un error cuando el controlador de la tarjeta de vídeo no se haya instalado correctamente.

Esto sucede cuando la lista de tarjetas de vídeo actual no se muestra normalmente. Puede hacer una comprobación con Inicio > Configuración > Sistema > Hardware > Administrador de dispositivos > Adaptador de pantalla.



Visite la página web del fabricante de la tarjeta y descargue e instale el controlador más actual.

Si desea obtener más información sobre la tarjeta de vídeo, póngase en contacto con el fabricante de ésta.

? Puesto que el programa Highlight (Resaltar) utiliza líneas de comunicaciones, debe salir del program Highlight (Resaltar) antes de acceder a MagicTune.



Algunos monitores CDT de Samsung admiten la función Highlight (Resaltar). Cuando se usan simultáneamente Highlight (Resaltar) y MagicTune, éstas pueden entrar en conflicto y dar lugar a la aparición de errores.



Antes de usar MagicTune debe poner en OFF (desactivar) la función Highlight (Resaltar).



■ ■ ■ ■ ■ Solución de problemas

- MagicTune puede dejar funcionar en caso de sustitución del monitor, o actualización del controlador de la tarjeta gráfica mientras se está ejecutando. Si es así, reinicie el sistema.

Síntomas	Revisar la list	Solución
Compruebe cuándo MagicTune no funciona correctamente.	La característica MagicTune sólo se encuentra en equipos (VGA) con sistema operativo Window	* TPara comprobar si el equipo está preparado para la característica MagicTune, siga los pasos a continuación (Cuando Windows™ es XP);

compatibles con Plug and Play.

Panel de control -> Rendimiento y Mantenimiento -> Sistema -> Hardware -> Administrador de dispositivos -> Monitores -> Después de eliminar Monitor Plug and Play, busque "Monitor Plug and Play" activando la búsqueda de nuevo Hardware.

MagicTune es un software adicional para el monitor. Es posible que algunas tarjetas gráficas no sean compatibles con el monitor. Si tiene algún tipo de problema con la tarjeta gráfica, visite nuestro sitio web para comprobar la lista de tarjetas gráficas compatibles.

<http://www.samsung.com/monitor/magictune>

MagicTune™ no funciona correctamente.

Ha cambiado de tarjeta gráfica o de PC?

Descargue la última versión del programa.

<http://www.samsung.com/monitor/magictune>.

- Visite el [sitio Web](#) de MagicTune para más información técnica, las FAQ (Preguntas y respuestas) y las actualizaciones del software.
- Visite nuestro [sitio Web](#) y descargue el software de instalación para MagicTune MAC.

Las especificaciones pueden sufrir cambios sin previo aviso.
MagicTune es una marca registrada de SAMSUNG ELECTRONICS CO., Inc.
Windows es una marca registrada registrada de Microsoft Corp.
El resto de marcas registradas pertenecen a sus titulares respectivos.



Highlight Zone mejora la claridad y la definición de imágenes multimedia en movimiento o de fotografías, realzando la luminosidad de cierta área de la pantalla.

Highlight Zone III incluye una combinación de circuitos y software integrados en la tecnología patentada de SEC.

Esto ofrece una interfaz fácil de utilizar que resalta la parte de reproducción de vídeo de un programa multimedia detectando y seleccionando automáticamente el área deseada mediante arrastre.

La función **Highlight Zone** está diseñada para ofrecer una visualización óptima de las imágenes en movimiento. Por ello, el texto puede aparecer borroso en el modo **Highlight Zone**.

Detección automática

Detección manual

Exit Program

Auto Detect

Picture Setting

Full Screen

Highlight Off

Otras funciones



Detección automática

Detección manual

Exit Program
Auto Detect
Picture Setting
Full Screen
Highlight Off

Otras funciones

Detección automática

1. Cuando se está ejecutando el programa Highlight, el monitor detecta automáticamente la parte de reproducción de vídeo del programa multimedia y activa la característica Highlight Zone. No es necesario realizar una selección.

Programas multimedia más importantes: Windows Media Player, RealPlayer 8.0, reproductores de vídeo en los sitios Web de difusión multimedia, etc. Sin embargo, Automatic Detect puede no funcionar con un DVD player. (En este caso, cambie la configuración a modo Manual Detect para crear una Highlight Zone.)

Seleccione 'Off' en el menú Auto Detect cuando desee desactivar la característica Detección automática.

Dado que esto desactiva la capacidad Auto Detect del monitor, éste no crea automáticamente una Highlight Zone.

(Cuando instale por primera vez el programa, Automatic Detect está configurado como 'On'.)

- Nota 1** : Si se selecciona la OSD mientras la detección automática está activa, la función Highlight Zone se desactivará para no obstaculizar el ajuste de los parámetros de visualización, como el brillo y el contraste.



Detección automática



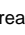

Detección manual



Exit Program
Auto Detect
Picture Setting
Full Screen
Highlight Off



Otras funciones

Detección manual

En el modo Manual Detect, se puede seleccionar una ventana o usar la función Drag para crear una Highlight Zone.

1. Selección de una ventana: Haga clic una vez en el icono Highlight() en la barra de tareas de Windows para activar() el cursor. Mueva el cursor sobre la ventana elegida y haga clic una vez para resaltar la ventana.
2. Drag: Haga clic una vez en el icono Highlight() en la barra de tareas de Windows para activar() el cursor. Haga clic y mantenga pulsado el botón izquierdo del mouse y, después, arrastre el cursor para crear un rectángulo que describa el área deseada. Este rectángulo se convierte en la Highlight Zone.

Nota 1 : Cuando el cursor del mouse está activado() y es necesario desactivarlo para usarlo en otras tareas, haga clic con el botón derecho del mouse, o ponga el cursor activado() en la barra de tareas y haga clic. Cuando está desactivado, el icono de la pantalla cambia de nuevo al que aparecía antes de la activación.

Nota 2 : Es posible determinar si la función Highlight está on/off por el aspecto del icono en la barra de tareas. On(), Off()

Nota 3 : Si se selecciona la OSD mientras la detección manual está activa, la función Highlight Zone se desactivará provisionalmente, igual que ocurre cuando está activa la detección automática.



Detección automática

Detección manual

Exit Program

Auto Detect

Picture Setting

Full Screen

Highlight Off

Otras funciones

Exit Program

1. Permite salir del programa Highlight.



Detección automática

Detección manual

Exit Program

Auto Detect

Picture Setting

Full Screen

Highlight Off

Otras funciones

Auto Detect

1. Permite que el usuario desactive Auto Detect cuando es necesario. Una vez que esté seleccionada, esta función guarda la selección y la mantiene en la memoria sin importar si el programa está iniciado o detenido. Cuando está seleccionada, aparece una marca de verificación (V).



Detección automática

Detección manual

Exit Program

Auto Detect

Picture Setting

Full Screen

Highlight Off

Otras funciones

Picture Setting

1. Se puede seleccionar sólo cuando la función Highlight Zone está activada. Cuando está seleccionada, aparece una ventana de menú que se puede usar para ajustar el Contrast, el Sharpness dentro de la Highlight Zone. Después de cambiar la configuración, seleccione OK para guardar los cambios, o Cancel para volver a la configuración anterior.



Detección automática

Detección manual

Exit Program

Auto Detect


Picture Setting

Full Screen

Highlight Off

Otras funciones

Full Screen

1. Coloque el cursor en el icono Highlight () en la barra de tareas de Windows y haga clic una vez con el botón derecho del mouse. Entonces, seleccione Full Screen en el menú.



Highlight Off

1. Cancela la selección de una Highlight Zone y vuelve a la pantalla original.

Detección automática

Detección manual

Exit Program

Auto Detect

Picture Setting

Full Screen

Highlight Off

Otras funciones



Detección automática

Detección manual

- Exit Program
- Auto Detect
- Picture Setting
- Full Screen
- Highlight Off

Otras funciones

Otras funciones

La función Highlight Zone recuerda las variables de las áreas seleccionadas en los modos Automatic Detec y Manual Detect, respectivamente.

1. Si la ventana seleccionada como Highlight Zone se mueve o se cambia de tamaño, la Highlight Zone cambia en función de ello.
2. Si una ventana no seleccionada se solapa con la ventana seleccionada como Highlight Zone, la Highlight Zone de la ventana seleccionada se desactiva.

Sin embargo, no desactiva la zona totalmente y sólo hace que la ventana cambie a modo de espera mientras que se guarda la configuración. Cuando se reactiva la ventana, la Highlight Zone se activa otra vez sin que cambie la configuración.

3. Si otra ventana no solapada junto a una con una Zona resaltada se selecciona como una Zona resaltada, la función Highlight Zone se activa para cada ventana simultáneamente. (Es posible seleccionar hasta dos ventanas como una Zona resaltada, y si se selecciona otra ventana como una Zona resaltada, se desactiva la función Highlight Zone de la ventana anterior.)
Cuando se crea la Highlight Zone usando la función Drag, la zona funciona independientemente de lo antedicho ya que usa una porción al azar de la pantalla en vez de una ventana determinada.

Nota 1 : Cómo cancelar las variables guardadas de una ventana seleccionada.

- 1) Cuando una ventana seleccionada en modo Automatic Detect se reemplaza con otra ventana también seleccionada en modo Automatic Detect, sólo se guarda la última selección, y la función Highlight Zone se desactiva para las ventanas anteriores.
- 2) En el modo Manual Detect, sólo se guarda la última ventana (o la ventana de la imagen) creada, y la función Highlight Zone se desactiva para las ventanas anteriores.

La Highlight Zone deja de estar seleccionada cuando se cierra el programa usado para crear la ventana seleccionada. Las variables de la Highlight Zone creadas usando la función Drag no se guardan.

Nota 2 : Los cambios guardados bajo Picture Setting del menú Highlight Zone siguen siendo eficaces incluso después de cerrarse el programa usando Exit Program. (La próxima vez que se inicia el programa Highlight Zone, la configuración se muestran como se guardó previamente)



Antes de llamar a un centro de servicio, revise la información proporcionada en esta sección para ver si puede resolver el problema usted mismo. Si necesita ayuda, llame por teléfono al número que figura en el documento de garantía, [al número de la sección informaciones o contáctese con el vendedor autorizado.](#)

Síntomas	Revisar la list	Solución	
No hay imagen en pantalla No puede usar el monitor.	Está conectado correctamente el cordón eléctrico a la fuente de alimentación?	Inspeccione el cordón eléctrico y la fuente de suministro eléctrico.	
	Puede ver en la pantalla " ? " ?	Compruebe que el equipo está conectado correctamente.	
	Si está conectada la fuente de suministro eléctrico, reiniciar el computador para ver la pantalla inicial (la pantalla de conexión), la cual se puede ver.	Si aparece la pantalla inicial (la pantalla de conexión), inicie el computador: en el modo aplicable (el modo seguro para Windows ME/2000/XP) y luego cambie la frecuencia de la tarjeta de video. (Véase Modos de Pantalla Prefijados)	Nota: Si no aparece la pantalla inicial (pantalla de conexión), contáctese con el centro de servicio o el vendedor autorizado.
	Puede ver en la pantalla " ? " ?	Puede ver este mensaje cuando la señal de la tarjeta de video excede la frecuencia y resolución máxima. Ajuste la frecuencia y resolución máxima aplicable al monitor.	
La imagen en la pantalla se está moviendo.	No hay imagen en la pantalla. El indicador de suministro de energía está parpadeando en intervalos de un segundo?	El monitor está en el modo Ahorrador de Energía. Presione una tecla del teclado o mueva el mouse para activar el monitor y restaurar la imagen en la pantalla.	
	Inspeccione la configuración del monitor para ver si está en el Modo Interface. (Modo interface: frecuencia vertical 43 Hz, 87 Hz(i), etc)	La señal de la tarjeta de video excede la frecuencia y resolución máxima del monitor.	

	Hay cerca algún objeto magnético como adaptador de corriente, parlantes o línea de alto voltaje?	Aleje el monitor de cualquier objeto que pueda crear un campo magnético fuerte.
	Es estable el voltaje?	La imagen de la pantalla puede parecer que se mueve o vibra a alguna hora determinada del día debido a un suministro energético de bajo voltaje.
	La imagen de la pantalla también puede parecer que se mueve o vibra si hay problemas con la tarjeta de video o con la placa base del computador.	
La pantalla muestra colores extraños o sólo blanco y negro.	La pantalla muestra sólo un color como si la mirara a través de un papel de celofán?	Inspeccione la conexión del cable de señal. Asegúrese que la tarjeta de video esté insertada totalmente en su ranura.
	Los colores de la pantalla se vuelven extraños después de ejecutar un programa o debido a una falla del sistema mientras se ejecutan programas de aplicación?	Reiniciar el computador.
	Se ha instalado apropiadamente la tarjeta de video?	Instalar la tarjeta de video siguiendo las instrucciones del manual de la tarjeta de video.
La pantalla se ha desequilibrado repentinamente.	Ha cambiado la tarjeta de video o la unidad de disco?	Ajustar Posición y Tamaño de acuerdo a las instrucciones de OSD.
	Ha regulado la resolución o frecuencia del monitor?	Regular la resolución y frecuencia de la tarjeta de video. (Véase Modos de Pantalla Prefijados).
	La pantalla puede estar desbalanceada debido al ciclo de las señales de la tarjeta de video. Reajustar Posición de acuerdo a las instrucciones de OSD.	
La pantalla está fuera de enfoque o no puede regularse OSD.	Ha regulado la resolución o frecuencia del monitor?	Regular la resolución y frecuencia de la tarjeta de video. (Véase Modos de Pantalla Prefijados .)
La pantalla está parcialmente distorcionada.	Hay algún producto magnético, como adaptador de corriente, parlantes o línea de alto voltaje, cerca del monitor?	Ingrese en OSD y haga una "Desmagnetización". Mantenga el monitor lejos de cualquier producto magnético.
LED está intermitente pero no hay imágenes en la pantalla.	Observa que la frecuencia está regulada apropiadamente al inspeccionar el Tiempo de Pantalla en el menú?	Regule la frecuencia apropiadamente de acuerdo a las instrucciones del manual de la tarjeta de video y Modos de Pantalla Prefijados . (La frecuencia máxima por resolución podría diferir de producto a producto).
En la pantalla se muestran sólo 16 colores. Han cambiado los colores de la pantalla después de cambiar la tarjeta de video.	Han sido fijados apropiadamente los colores en Windows? Ha sido fijada apropiadamente la tarjeta de video?	Para Windows ME/2000/XP: Fijar los colores apropiadamente en el Panel de Control, Pantalla, Configuración. Fijar la tarjeta de video de acuerdo a las instrucciones del manual de la tarjeta de video.
Hay un mensaje que dice: "Monitor desconocido, Enchufar y Usar (VESA DDC) monitor encontrado".	Ha instalado el controlador de monitor? Vea el manual de la tarjeta de video para saber si la función Enchufar y Usar	Instale el controlador de monitor de acuerdo a las Instrucciones de Instalación del Controlador. Instale el controlador de monitor de acuerdo a las Instrucciones de Instalación del Controlador.

Compruebe cuándo MagicTune no funciona correctamente.	(VESA DDC) puede ser soportada. La característica MagicTune sólo se encuentra en equipos (VGA) con sistema operativo Window compatibles con Plug and Play.	* TPara comprobar si el equipo está preparado para la característica MagicTune, siga los pasos a continuación (Cuando Windows es XP); Panel de control -> Rendimiento y Mantenimiento -> Sistema -> Hardware -> Administrador de dispositivos -> Monitores -> Después de eliminar Monitor Plug and Play, busque "Monitor Plug and Play" activando la búsqueda de nuevo Hardware. MagicTune es un software adicional para el monitor. Es posible que algunas tarjetas gráficas no sean compatibles con el monitor. Si tiene algún tipo de problema con la tarjeta gráfica, visite nuestro sitio web para comprobar la lista de tarjetas gráficas compatibles. http://www.samsung.com/monitor/magictune
MagicTune™ no funciona correctamente.	Ha cambiado de tarjeta gráfica o de PC?	Descargue la última versión del programa. http://www.samsung.com/monitor/magictune .



Visite nuestro sitio web y descargue el software de instalación para MagicTune MAC.

● **Si hay problemas con el monitor, inspeccione los siguientes items.**

1. Inspeccione si el cordón de suministro de energía está conectado apropiadamente al computador.
2. Inspeccione si el computador emite el sonido "beep" más de 3 veces cuando se inicie. (Si es afirmativo, solicite un servicio de mantenimiento para la placa base del computador).
3. Si instala una nueva tarjeta de video o si ensambla el PC, inspeccione si la unidad del adaptador (video) o el controlador del monitor está instalado.
4. Inspeccione que la velocidad de escaneo de la pantalla de video esté puesto en 50 Hz o 160 Hz . (Cuando use la máxima resolución no exceda 65 Hz).
5. Si tiene problemas en la instalación del controlador del adaptador (video), inicie el computador en el Modo Seguro, remueva el Adaptador de Pantalla en "Panel de Control , Sistema, Dispositivo de Administración" y luego reiniciar el computador para reinstalar el controlador del adaptador (video).

● **Informaciones para la Zona Resaltada**

1. La función Zona Resaltada desaparecerá automáticamente 3 horas después de haber sido establecida. Para usar esta función continuamente, vuelva a activarla.
2. Cuando desactive la función Zona Resaltada, no podrá cambiar a otro atributo del menú.
3. Si inicializa la función Zona Resaltada en una pantalla de Windows, el nivel del brillo disminuirá para proteger la pantalla básica de Windows.
4. La función Zona Resaltada podría ocasionar una saturación de color de acuerdo a la tarjeta de video (debido a la diferencia entre los voltages de entrada). En este caso, baje ligeramente el contraste en el sistema de presentación en pantalla (OSD) de la Zona Resaltada y la saturación de color será reducida.





Si los problemas persisten, [contáctese con un centro de servicio autorizado](#).

Pregunta	Respuesta
Cómo se puede cambiar la frecuencia?	Se puede cambiar la frecuencia reconfigurando la tarjeta de video. Note que el soporte de la tarjeta de video puede variar, dependiendo de la versión del controlador usado. (Busque detalles en el manual del computador o de la tarjeta de video).
Cómo se puede regular la resolución?	Windows ME/XP/2000: Coloque la resolución en el Panel de Control, Pantalla, Configuración. * Contáctese con el fabricante de la tarjeta de video para obtener más detalles.
Cómo se puede poner la función Ahorro de Energía?	Windows ME/XP/2000: Poner la función en Programa de Instalación-BIOS(sistema básico de entrada -salida) del computador o del protector de pantalla. (Consulte el Manual del Computador / Windows)
El monitor emite un sonido cuando se prende.	Esto es normal ya que se podrían originar algunos sonidos cuando interaccionan la caja de metal y el electromagneto, los cuales son instalados para bloquear cualquier onda electromagnética.
Cómo se puede limpiar el Tubo de imagen/caja externa?	Desconecte el cordón de suministro de energía y luego limpie el monitor con una tela suave, usando una solución limpiadora o simplemente agua. No deje restos de detergente ni raye la caja. No permita que entre agua en el computador.

 Highlight Zone III Q & A

Pregunta	Respuesta
El programa no funciona correctamente.	Highlight Zone III presenta una combinación de circuitos y software creada sobre tecnología propiedad de SEC. Por lo tanto, la característica Highlight Zone III solo se encuentra en monitores SEC compatibles con la característica. Compruebe si su monitor admite la característica Highlight Zone III. Si no, el icono Highlight Zone III muestra un mensaje diciendo, "Sin conexión" (❌). Conecte el monitor correctamente antes de usarlo. Ninguna de las funciones Detección automática o Detección manual funcionan mientras el icono muestra el mensaje, "Sin conexión". Sólo se puede salir del programa.
Se ha iniciado un programa multimedia pero la función Highlight Zone no se activa automáticamente.	Compruebe el menú Highlight Zone III y vea si está seleccionada la opción Disables Auto Detect. Cuando está seleccionada, la función Highlight Zone no se activa automáticamente. La función no se puede activar automáticamente para algunos programas multimedia. En este caso, use Manual Detect en su lugar. Consulte Detección manual dentro de (Highlight Zone III) Compruebe la configuración del color y vea si está seleccionada la opción sRGB. Cuando sRGB está seleccionada, la función Highlight Zone sigue desactivada para mantener los atributos de color de sRGB.

Se ha cambiado la configuración a Highlight Zone en el modo Manual Detect pero la función Highlight Zone no se ha activado.	Compruebe la configuración del color del monitor y vea si sRGB está seleccionado. Cuando sRGB está seleccionada, la función Highlight Zone sigue desactivada para mantener los atributos de color de sRGB. Algunas de las ventanas pueden no estar seleccionables cuando la función Highlight Zone está activada.
Si desea desactivar la función Auto Detect.	Seleccione Off para la opción Auto Detect (Detección automática) desde el menú Highlight Zone III. Consulte (Highlight Zone III functions)
No sabe si el programa Highlight se está ejecutando.	Compruebe el icono en la barra de tareas. () indica que la función está activada y () muestra que se ha desactivado.
Cuando está activada una Highlight Zone, el resto de la pantalla se atenúa.	Los monitores con la función Highlight Zone están equipados con una función Automatic Beam Control. Cuando está activada, puede causar una leve atenuación en el borde de la pantalla. Sin embargo, esto no indica un malfuncionamiento en absoluto, y se puede continuar usando el aparato sin problemas.
La Highlight Zone aparece demasiado oscura.	Compruebe el valor Contrast en Picture Setting y ajústelo a sus necesidades.
Puede ajustar la posición y el tamaño de Highlight Zone.	Puede cambiar fácilmente la posición y/o el tamaño de Highlight Zone mediante la función Manual Detect. Consulte (Highlight Zone III)
No puede seleccionar Picture Setting.	La función Picture Setting se puede seleccionar sólo cuando la función Highlight Zone está activada. Active la función Highlight Zone antes de seleccionar Picture Setting.

Investigación del dispositivo de Autoprueba

[Chequear el dispositivo de Autoprueba](#) | [Mensajes de Precaución](#) | [Ambiente](#) | [Recomendación útil](#)

Se provee un dispositivo de autoprueba que permite inspeccionar la función apropiada del monitor. Si el monitor y el computador están conectados apropiadamente pero la pantalla del monitor permanece oscura y el indicador de abastecimiento de energía está intermitente, ejecute la autoprueba del monitor, siguiendo los siguientes pasos:

● Chequear el dispositivo de Autoprueba

1. Apague el computador y el monitor.
2. Desconecte el cable de video de la parte trasera del computador.
3. Prenda el monitor.

Si su monitor funciona normalmente, aparecerá la siguiente pantalla.



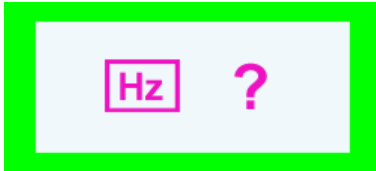
La ausencia de una de las cajas indica un problema en el monitor. Esta caja también aparece durante la operación normal si el cable de video se desconecta o se daña.

4. Apague el monitor y vuelva a conectar el cable de video; luego prenda el computador y el monitor.

Si después de usar el procedimiento anteriormente indicado, la pantalla del monitor permanece en blanco, inspeccione el controlador de video y el sistema del computador el monitor está funcionando correctamente.

• Mensajes de Precaución

Si hay algo incorrecto en la señal de entrada, aparece un mensaje en la pantalla o la pantalla se pone en blanco aunque el indicador de suministro de energía LED esté todavía prendido. El mensaje podría indicar que el monitor está fuera del rango de escáner o que se necesita inspeccionar el cable de señal.



• Ambiente

La ubicación y posición del monitor podría influenciar en la calidad y otras características del monitor.

1. Si hay algún altavoz para bajas audiodfrecuencias cerca del monitor, desconéctelo y trasládalo a otra habitación.
2. Retire todos los dispositivos electrónicos como radios, ventiladores, relojes y teléfonos que están a menos de 3 pies (1 metro) del monitor.
3. Si algún artículo electrónico fue retirado de la zona, desmagnetice el monitor.

• Recomendación útil

- Un monitor reconstruye señales visuales que recibe del computador. Por lo tanto, si hay algún problema con el PC o la tarjeta de video, esto podría causar que el monitor se ponga en blanco, o tenga malos colores, sonido, Sincronización Fuera de Rango, etc. En este caso, primero inspeccione la fuente del problema y luego póngase en contacto con el centro de servicio o el distribuidor.
- **Analizando las condiciones de trabajo del monitor**

Si no hay imagen en la pantalla o si aparece un mensaje " Hz ? ", desconecte el cable del computador mientras el monitor todavía está con corriente eléctrica.

 - Si hay un mensaje en la pantalla o si la pantalla se pone blanca, esto significa que el monitor está en condiciones de trabajar.
 - En este caso, inspeccione el computador y averigüe el problema.



Generales

Generales	
Nombre del Modelo	SyncMaster 795MB+
Tubo de Imagen	
Tamaño y tipo	17"(43cm) DynaFlat (visible 40.6cm)
Angulo de deflexión	90 °
Distancia entre puntos	0,20mm (Horizontal)
Tipo de pantalla	Triada de puntos fosforosa tricolor aluminizada de matriz negra. Máscara de Sombra Invar antialabeadora. Revestimiento de múltiples capas, con cobertura antiestática.
Resolución	
Resolución óptima	1024 x 768 @ 85Hz
Máxima resolución	1280 x 1024 @ 60Hz 1600 x 1200 @ 65Hz
Pantalla activa	
Horizontal	312 ± 4 mm
Vertical	234 ± 4 mm
Sincronización	
Horizontal	30 ~ 85 kHz
Vertical	50 ~ 160 Hz
Definición de la Señal de Entrada	
Señal de Video	RGB, Análogo 0,7 Vpp positivo a 75 ohms
Señal sincrónica	Sincronización separada H/V, nivel TTL, positivo o negativo
Color de Pantalla	
Ilimitado	
Ancho de Banda Máximo	
185 MHz	
Fuente de poder	
90 ~ 264VAC rms, 60/50 Hz ± 3Hz	

Consumo de Energía	
Menos de 75W	
Dimensiones (P x D x A)	
402 x 412 x 402 mm / 15,8 x 16,2 x 15,8 pulgadas (Después de instalar la base)	
Peso	
14,65kg	
Consideraciones medioambientales	
Operación	Temperatura 32°F ~ 104°F(0°C ~ 40°C) Humedad 10% ~ 80%, no-condensación
Almacenamiento	Temperatura -4°F ~113°F (-20°C ~ 45°C) Humedad 5% ~ 95%, no-condensación
Capacidad Plug y Play	
Este monitor puede instalarse en cualquier sistema con Plug & Play compatible. Las interacciones de los sistemas del monitor y computador proveen las mejores condiciones operativas y configuración del sistema. En la mayoría de los casos, la instalación del monitor se hará automáticamente, a menos que el usuario desee seleccionar configuraciones alternas.	
Nota : El diseño y las especificaciones están sujetos a cambios sin previo aviso.	

[Especificaciones generales](#) | [PowerSaver](#) | [Modos de pantalla predefinidos](#)

PowerSaver

Este monitor tiene un sistema incorporado de manejo de energía llamado Ahorrador de Energía . Este sistema ahorra energía cambiando el monitor a un modo de bajo consumo de energía cuando no es usado por cierto periodo de tiempo. El monitor regresa automáticamente a una operación normal cuando se mueve el mouse del computador o se presiona una tecla del teclado. Para ahorrar energía, apague el monitor cuando no lo necesite, o cuando no lo use durante largos periodos de tiempo. El sistema del Ahorrador de Energía funciona con un VESA DPMS de acuerdo a la tarjeta de video instalada en el computador. Use un programa de herramientas instalado en el computador para instalar esta característica.

Estado	Operación normal	Modo de apagado EPA/ENERGY 2000
Indicador de Suministro de Energía	Verde	Verde, intermitente
Consumo de Energía	Menos de 75W	Menos de 2W

[Especificaciones generales](#) | [PowerSaver](#) | [Modos de pantalla predefinidos](#)

Mode de Pantalla Prefijado

Si la señal transferida del computador es la misma a la de los Modos de Pantalla Prefijados siguientes, la pantalla se regula automáticamente. Sin embargo, si la señal difiere, la pantalla podría ponerse en blanco mientras el indicador de suministro de energía LED está prendido. Consulte el manual de la tarjeta de video y regule la pantalla de la siguiente manera.

Modo Pantalla	Frecuencia H (kHz)	Vertical Frequency (Hz)	Pixel Clock (MHz)	Sync Polarity (H/V)
VESA, 640 x 480	37,500	75,000	31,500	-/-

VESA, 1024 x 768	68,677	84,997	94,500	+/+
VESA, 1280 x 1024	79,976	75,025	135,00	+/+



Frecuencia H

El tiempo para escanear una línea que conecta horizontalmente el lado derecho de la pantalla al lado izquierdo es llamado Ciclo Horizontal y el número inverso del Ciclo Horizontal es llamado Frecuencia H. Unidad kHz

Frecuencia V

A semejanza de una lámpara fluorescente, la pantalla tiene que repetir la misma imagen muchas veces por segundo para mostrar una imagen al usuario. La frecuencia de esta repetición es llamada Frecuencia V o Frecuencia de Escaneo. Unidad Hz



■ Instrucciones de seguridad ■ Introducción ■ Configuración (Setup) ■ Visualización en Pantalla ■ Investigación de fallas ■ Especificaciones ■ Información

Servicio | **Términos** | Autoridad | Eliminación correcta

● **Contacte con SAMSUNG WORLD WIDE**



Si tiene alguna pregunta o comentario referente a nuestros productos, por favor contacte con nuestro Servicio de Atención al Cliente

North America		
CANADA	1-800-SAMSUNG (7267864)	http://www.samsung.com/ca
MEXICO	01-800-SAMSUNG (7267864)	http://www.samsung.com/mx
U.S.A	1-800-SAMSUNG (7267864)	http://www.samsung.com

Latin America		
ARGENTINE	0800-333-3733	http://www.samsung.com/ar
BRAZIL	0800-124-421	http://www.samsung.com/br
CHILE	800-726-7864 (SAMSUNG)	http://www.samsung.com/cl
COSTA RICA	0-800-507-7267	http://www.samsung.com/latin
ECUADOR	1-800-10-7267	http://www.samsung.com/latin
EL SALVADOR	800-6225	http://www.samsung.com/latin
GUATEMALA	1-800-299-0013	http://www.samsung.com/latin
JAMAICA	1-800-234-7267	http://www.samsung.com/latin
PANAMA	800-7267	http://www.samsung.com/latin
PUERTO RICO	1-800-682-3180	http://www.samsung.com/latin
REP. DOMINICA	1-800-751-2676	http://www.samsung.com/latin
TRINIDAD & TOBAGO	1-800-7267-864	http://www.samsung.com/latin
VENEZUELA	1-800-100-5303	http://www.samsung.com/latin

Europe		

BELGIUM	02 201 2418	http://www.samsung.com/be
CZECH REPUBLIC	844 000 844	http://www.samsung.com/cz
DENMARK	38 322 887	http://www.samsung.com/dk
FINLAND	09 693 79 554	http://www.samsung.com/fi
FRANCE	08 25 08 65 65 (€0,15/min)	http://www.samsung.com/fr
GERMANY	01805 - 121213 (€0,12/Min)	http://www.samsung.de
HUNGARY	06 40 985 985	http://www.samsung.com/hu
ITALIA	199 153 153	http://www.samsung.com/it
LUXEMBURG	02 261 03 710	http://www.samsung.lu
NETHERLANDS	0900 20 200 88 (€0.10/Min)	http://www.samsung.com/nl
NORWAY	231 627 22	http://www.samsung.com/no
POLAND	0 801 801 881	http://www.samsung.com/pl
PORTUGAL	80 8 200 128	http://www.samsung.com/pt
SLOVAKIA	0850 123 989	http://www.samsung.com/sk
SPAIN	902 10 11 30	http://www.samsung.com/es
SWEDEN	08 585 367 87	http://www.samsung.com/se
U.K	0870 242 0303	http://www.samsung.com/uk

CIS		
RUSSIA	8-800-200-0400	http://www.samsung.ru
UKRAINE	8-800-502-0000	http://www.samsung.com/ur

Asia Pacific		
AUSTRALIA	1300 362 603	http://www.samsung.com/au
CHINA	800-810-5858, 010- 6475 1880	http://www.samsung.com/cn
HONG KONG	2862 6001	http://www.samsung.com/hk
INDIA	3030 8282, 1600 1100 11	http://www.samsung.com/in
INDONESIA	0800-112-8888	http://www.samsung.com/id
JAPAN	0120-327-527	http://www.samsung.com/jp
MALAYSIA	1800-88-9999	http://www.samsung.com/my
PHILIPPINES	1800-10-SAMSUNG (7267864)	http://www.samsung.com/ph
SINGAPORE	1800-SAMSUNG (7267864)	http://www.samsung.com/sg
THAILAND	1800-29-3232, 02-689-3232	http://www.samsung.com/th
TAIWAN	0800-329-999	http://www.samsung.com/tw
VIETNAM	1 800 588 889	http://www.samsung.com/vn

Middle East & Africa		
SOUTH AFRICA	0860 7267864 (SAMSUNG)	http://www.samsung.com/za
U.A.E	800SAMSUNG (7267864)	http://www.samsung.com/mea

Términos

Dot Pitch (Ancho de Punto)

La imagen en el monitor está compuesta de puntos de color rojo, verde y azul. Mientras más cercanos estén, mejor será la nitidez. La distancia entre dos puntos del mismo color es llamada "dot pitch". Unidad: mm

Frecuencia Vertical

La pantalla debe ser dibujada varias veces en un intervalo de un segundo a fin de crear y mostrar una imagen al usuario. La frecuencia de esta repetición es llamada Frecuencia Vertical o Tasa de Refresco. Unidad: Hz

Ejemplo : Si la misma luz se repite 60 veces por segundo, esto es considerado como 60 Hz.

Frecuencia Horizontal

El tiempo que toma para escanear una línea que conecta horizontalmente el extremo derecho con el extremo izquierdo de la pantalla es llamado Ciclo Horizontal . Al número inverso del Ciclo Horizontal se le llama Frecuencia Horizontal. Unidad: kHz

Métodos de Entrelazamiento y No-Entrelazamiento

A la muestra de las líneas horizontales en la pantalla, desde el tope hasta la base, se le llama método de No-Entrelazamiento, mientras que a la muestra de líneas impares y luego líneas pares alternativamente se le llama método de Enlazamiento. El método de No-Entrelazamiento es usado por la mayoría de monitores para asegurar una imagen clara. El método de Entrelazamiento es el mismo que se usa en la TV.

Plug & Play (Enchufar y Operar)

Esta es una función que otorga al usuario la mejor calidad de pantalla, permitiendo al monitor y al computador intercambiar información automáticamente. Este monitor cumple con el estándar internacional VESA DDC para la función Plug & Play.

Resolución

Al número de puntos que se alinean vertical y horizontalmente para formar la imagen se le llama "resolución". Este número muestra la precisión de la pantalla. Es bueno tener una resolución alta para realizar tareas múltiples ya que se puede mostrar más información en la pantalla.

Ejemplo: Si la resolución es 1024 x 768, esto significa que la pantalla está compuesta de 1024 puntos horizontales (resolución horizontal) y 768 líneas verticales (resolución vertical).

Highlight Zone III

Highlight Zone es una función de mejora para incrementar la luminancia en ciertas áreas del monitor para obtener fotografías e imágenes más brillantes y nítidas. Highlight Zone III es producto de la tecnología de circuitos exclusiva de Samsung y de una potente combinación de programas que permiten implementar la función Highlight Zone. Es un programa de uso sencillo que automáticamente resalta una zona concreta del vídeo y permite a los usuarios especificar el área que se quiere resaltar.

MagicBright™

MagicBright es un monitor avanzado que presume de alcanzar una nitidez y un brillo dos veces superior a los de un modelo convencional y que proporciona un entorno de visualización contextual según los supuestos del procesador de texto, Internet, un juego o un vídeo. El usuario puede utilizar el panel de botones frontal para controlar la pantalla con cuatro niveles diferentes de brillo y nitidez.

MagicGreen

El monitor MagicGreen CDT ha adoptado un CDT Well-Being (Bienestar) que está cubierto con un revestimiento Puro y vital, que emite infrarrojos y aniones, al tiempo que proporciona efectos antibacterianos y desodorizantes.

- **Revestimiento vital** Emite infrarrojos y aniones mediante la aplicación de una cerámica especial en la superficie del tubo CDT.
- **Revestimiento puro** Proporciona efectos antibacterianos y desodorizantes al tratar la superficie con photocatalyst TiO₂ y Nano Silver.

Autoridad

**La información de este manual está sujeta a cambios sin previo aviso.
©2005 Samsung Electronics Co., Ltd. Todos los derechos reservados.**

Está estrictamente prohibida la reproducción de este manual, por cualquier medio, sin el permiso escrito de Samsung electronics Co., Ltd .

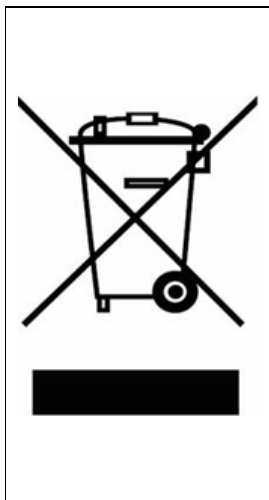
Samsung electronics Co., Ltd. no será responsable de los errores incurridos aquí o de los daños consiguientes o incidentales relacionados con el suministro, interpretación o uso de este material.

El logotipo "*Samsung*" son marcas registradas de Samsung Electronics Co., Ltd.; "*Microsoft*", "*Windows*" y "*Windows NT*" son marcas registradas de Microsoft Corporation; "*VESA*", "*DPMS*" y "*DDC*" son marcas registradas de Video Electronics Standard Association; el nombre y logotipo "*ENERGY STAR®*" son marcas registradas de la Agencia de Protección Ambiental de EE.UU. (APA). Todos los demás nombres mencionados aquí podrían ser marcas comerciales o marcas registradas de sus respectivos dueños.

Clase B

Este dispositivo es un aparato digital de la Clase B. Para la guía de conformidad de seguridad y EMC, puede consultar la guía "Reguladora".

Eliminación correcta de este producto (material eléctrico y electrónico de descarte) - Europa solamente



(Aplicable en la Unión Europea y en países europeos con sistemas de recogida selectiva de residuos)

La presencia de esta marca en el producto o en el material informativo que lo acompaña, indica que al finalizar su vida útil no deberá eliminarse junto con otros residuos domésticos. Para evitar los posibles daños al medio ambiente o a la salud humana que representa la eliminación incontrolada de residuos, separe este producto de otros tipos de residuos y recíclelo correctamente para promover la reutilización sostenible de recursos materiales.

Los usuarios particulares pueden contactar con el establecimiento donde adquirieron el producto, o con las autoridades locales pertinentes, para informarse sobre cómo y dónde pueden llevarlo para que sea sometido a un reciclaje ecológico y seguro.

Los usuarios comerciales pueden contactar con su proveedor y consultar las condiciones del contrato de compra. Este producto no debe eliminarse mezclado con otros residuos comerciales.

Free Manuals Download Website

<http://myh66.com>

<http://usermanuals.us>

<http://www.somanuals.com>

<http://www.4manuals.cc>

<http://www.manual-lib.com>

<http://www.404manual.com>

<http://www.luxmanual.com>

<http://aubethermostatmanual.com>

Golf course search by state

<http://golfingnear.com>

Email search by domain

<http://emailbydomain.com>

Auto manuals search

<http://auto.somanuals.com>

TV manuals search

<http://tv.somanuals.com>