

Personal Audio Docking System

Operating Instructions US

Manual de instrucciones ES

4-400-214-11(1)

Bluetooth wireless technology operates within a range of about 10 meters (about 30 ft).

Maximum communication range may vary depending on obstacles (human body, metal, wall, etc.) or electromagnetic environment.



- The following conditions may affect the sensitivity of Bluetooth communication.
 - There is an obstacle such as a person, metal, or wall between this unit and iPod.
 - A device using 2.4 GHz frequency, such as a wireless LAN device, cordless telephone, or microwave oven, is used near the unit.
 - The unit is installed on a shelf made of steel.

- Because Bluetooth devices and wireless LAN (IEEE802.11b/g/n) use the same frequency, microwave interference may occur and resulting in communication speed deterioration, noise, or invalid connection if this unit is used near a wireless LAN device. In such a case, perform the following.
 - Use this unit at least 10 m (about 30 ft) away from any wireless LAN device.
 - If this unit is used within 10 m (about 30 ft) of a wireless LAN device, turn off the wireless LAN device.
 - Install this unit and iPod as near to each other as possible.

- Microwaves emitting from a Bluetooth device may affect the operation of electronic medical devices. Turn off this unit and iPod in the following locations, as it may cause an accident.
 - where inflammable gas is present, in a hospital, train, airplane, or a gasoline station
 - near automatic doors or a fire alarm

- This unit supports security capabilities that comply with the Bluetooth standard to provide a secure connection when the Bluetooth wireless technology is used, but security may be insufficient, depending on the setting. Be careful when communicating using Bluetooth wireless technology.

- We do not take any responsibility for leakage of information during Bluetooth communication.

- Connection with all Bluetooth devices cannot be guaranteed.

- A device featuring Bluetooth function is required to conform to the Bluetooth standard specified by Bluetooth SIG, Inc. and be authenticated.

- Even if the connected device conforms to the above mentioned Bluetooth standard, some devices may not be connected or work correctly, depending on the features or specifications of the device.

- Depending on the device to be connected, it may require some time to start communication.

- In the Operating Instructions, "iPod" is used as a general reference to functions on an iPod, iPhone or iPad, unless otherwise specified by the text or illustrations.

- If you have any questions or problems concerning your unit, please consult your nearest Sony dealer.

Important Safety Instructions

- Read these instructions.
- Keep these instructions.
- Heed all warnings.
- Follow all instructions.

- Do not use this apparatus near water.
- Do not use this apparatus with a liquid, such as water, spilled on it.
- Do not block any ventilation openings.
- Install in accordance with the manufacturer's instructions.
- Do not install near any heat sources such as radiators, heat registers, stoves, or other apparatus (including amplifiers) that produce heat.
- Do not defeat the safety purpose of the polarized or grounded-type plug. A polarized plug has two blades with one wider than the other. A grounding type plug has two blades and a third grounding prong. The wide blade or the third prong are provided for your safety. If the provided plug does not fit into your outlet, consult an electrician for replacement of the obsolete outlet.
- Protect the power cord from being walked on or pinched particularly at plugs, convenience receptacles, and the point where they exit from the apparatus.
- Do not use attachments/accessories specified by the manufacturer.
- Use only with the cart, stand, tripod, bracket, or table specified by the manufacturer, or sold with the apparatus. When a cart, stand, tripod, bracket, or table is used with the apparatus, use caution when moving the cart/apparatus combination to avoid injury from tip-over.

English

Owner's Record

The model number and the serial number are located on the bottom. Record the serial number in the space provided below. Refer to them whenever you call upon your Sony dealer regarding this product.

Model No. RDP-X200IP

Serial No.

For customers in the USA Please register this product on line at <http://www.sony.com/registartion>

Proper registration will enable us to send you periodic updates about new products, services and other important announcements. Registering your product will also allow us to contact you in the unlikely event that the product needs adjustment or modification. Thank you.

WARNING

To reduce the risk of fire or electric shock, do not expose this apparatus to rain, moisture, or dust.

To reduce the risk of fire, do not cover the ventilation of the apparatus with newspapers, tablecloths, curtains, etc. And do not place lighted candles on the apparatus.

To reduce the risk of fire or electric shock, do not expose this apparatus to dripping or splashing, and do not place objects filled with liquids, such as vases, on the apparatus.

Do not install the appliance in a confined space, such as a bookcase or built-in cabinet.

Do not expose the batteries (battery pack or batteries installed) to excessive heat such as sunshine, fire or the like for a long time.

Do not place the risk of fire or electric shock, do not expose this apparatus to dripping or splashing, and do not place objects filled with liquids, such as vases, on the apparatus.

Do not install the appliance in a confined space, such as a bookcase or built-in cabinet.

Do not expose the batteries (battery pack or batteries installed) to excessive heat such as sunshine, fire or the like for a long time.

Do not place the risk of fire or electric shock, do not expose this apparatus to dripping or splashing, and do not place objects filled with liquids, such as vases, on the apparatus.

Do not install the appliance in a confined space, such as a bookcase or built-in cabinet.

Do not expose the batteries (battery pack or batteries installed) to excessive heat such as sunshine, fire or the like for a long time.

Do not place the risk of fire or electric shock, do not expose this apparatus to dripping or splashing, and do not place objects filled with liquids, such as vases, on the apparatus.

Do not install the appliance in a confined space, such as a bookcase or built-in cabinet.

Do not expose the batteries (battery pack or batteries installed) to excessive heat such as sunshine, fire or the like for a long time.

Do not place the risk of fire or electric shock, do not expose this apparatus to dripping or splashing, and do not place objects filled with liquids, such as vases, on the apparatus.

Do not install the appliance in a confined space, such as a bookcase or built-in cabinet.

Do not expose the batteries (battery pack or batteries installed) to excessive heat such as sunshine, fire or the like for a long time.

Do not place the risk of fire or electric shock, do not expose this apparatus to dripping or splashing, and do not place objects filled with liquids, such as vases, on the apparatus.

Do not install the appliance in a confined space, such as a bookcase or built-in cabinet.

Do not expose the batteries (battery pack or batteries installed) to excessive heat such as sunshine, fire or the like for a long time.

Do not place the risk of fire or electric shock, do not expose this apparatus to dripping or splashing, and do not place objects filled with liquids, such as vases, on the apparatus.

Do not install the appliance in a confined space, such as a bookcase or built-in cabinet.

Do not expose the batteries (battery pack or batteries installed) to excessive heat such as sunshine, fire or the like for a long time.

Do not place the risk of fire or electric shock, do not expose this apparatus to dripping or splashing, and do not place objects filled with liquids, such as vases, on the apparatus.

Do not install the appliance in a confined space, such as a bookcase or built-in cabinet.

Do not expose the batteries (battery pack or batteries installed) to excessive heat such as sunshine, fire or the like for a long time.

Do not place the risk of fire or electric shock, do not expose this apparatus to dripping or splashing, and do not place objects filled with liquids, such as vases, on the apparatus.

Do not install the appliance in a confined space, such as a bookcase or built-in cabinet.

Do not expose the batteries (battery pack or batteries installed) to excessive heat such as sunshine, fire or the like for a long time.

Do not place the risk of fire or electric shock, do not expose this apparatus to dripping or splashing, and do not place objects filled with liquids, such as vases, on the apparatus.

Do not install the appliance in a confined space, such as a bookcase or built-in cabinet.

Do not expose the batteries (battery pack or batteries installed) to excessive heat such as sunshine, fire or the like for a long time.

Do not place the risk of fire or electric shock, do not expose this apparatus to dripping or splashing, and do not place objects filled with liquids, such as vases, on the apparatus.

Do not install the appliance in a confined space, such as a bookcase or built-in cabinet.

Do not expose the batteries (battery pack or batteries installed) to excessive heat such as sunshine, fire or the like for a long time.

Do not place the risk of fire or electric shock, do not expose this apparatus to dripping or splashing, and do not place objects filled with liquids, such as vases, on the apparatus.

Do not install the appliance in a confined space, such as a bookcase or built-in cabinet.

Do not expose the batteries (battery pack or batteries installed) to excessive heat such as sunshine, fire or the like for a long time.

Do not place the risk of fire or electric shock, do not expose this apparatus to dripping or splashing, and do not place objects filled with liquids, such as vases, on the apparatus.

Do not install the appliance in a confined space, such as a bookcase or built-in cabinet.

Do not expose the batteries (battery pack or batteries installed) to excessive heat such as sunshine, fire or the like for a long time.

Do not place the risk of fire or electric shock, do not expose this apparatus to dripping or splashing, and do not place objects filled with liquids, such as vases, on the apparatus.

Do not install the appliance in a confined space, such as a bookcase or built-in cabinet.

Do not expose the batteries (battery pack or batteries installed) to excessive heat such as sunshine, fire or the like for a long time.

Do not place the risk of fire or electric shock, do not expose this apparatus to dripping or splashing, and do not place objects filled with liquids, such as vases, on the apparatus.

Do not install the appliance in a confined space, such as a bookcase or built-in cabinet.

Do not expose the batteries (battery pack or batteries installed) to excessive heat such as sunshine, fire or the like for a long time.

Do not place the risk of fire or electric shock, do not expose this apparatus to dripping or splashing, and do not place objects filled with liquids, such as vases, on the apparatus.

Do not install the appliance in a confined space, such as a bookcase or built-in cabinet.

Do not expose the batteries (battery pack or batteries installed) to excessive heat such as sunshine, fire or the like for a long time.

Do not place the risk of fire or electric shock, do not expose this apparatus to dripping or splashing, and do not place objects filled with liquids, such as vases, on the apparatus.

Do not install the appliance in a confined space, such as a bookcase or built-in cabinet.

Do not expose the batteries (battery pack or batteries installed) to excessive heat such as sunshine, fire or the like for a long time.

Do not place the risk of fire or electric shock, do not expose this apparatus to dripping or splashing, and do not place objects filled with liquids, such as vases, on the apparatus.

Troubleshooting

General

The power does not turn on when the AC adaptor is connected.

- Make sure the AC adaptor is connected to the wall outlet firmly.

- There is no sound.
 - Adjust **VOLUME +/-** (VOL +/- on the remote).

- Ensure that the unit is not near in-use portable phones, etc.

The power indicator flashes.

- The power indicator flashes when the unit receives a signal from the remote. In this case, the flashing does not mean there is an error or fault.

When using an iPod on the Dock

There is no sound.

- Make sure the iPod is connected firmly.
- Make sure that the function for iPod is activated.

Operation is not performed.

- Make sure the iPod is connected firmly.
- Check that the iPod is compatible with this unit. (See "Dock Connector compatible models.")

The iPod does not charge.

- Make sure the iPod is connected firmly.
- Make sure the AC adaptor is connected firmly.
- Check that the iPod is compatible with this unit. (See "Dock Connector compatible models.")

When using the Bluetooth connection

There is no sound.

- Ensure that this unit is not too far from the iPod, or this unit is not receiving interference from a wireless LAN, other 2.4 GHz wireless device, or microwave oven.
- Check that the Bluetooth connection is made properly between this unit and the iPod.
- Pair this unit and the iPod again.
- Keep away from metal objects or surfaces.
- Make sure that the Bluetooth function is activated.

Sound skips or the correspondence distance is short.

- If a device that generates electromagnetic radiation, such as a wireless LAN, other Bluetooth device(s), or a microwave oven is nearby, move away from such sources.
- Remove any obstacle between this unit and the iPod or move away from the obstacle.
- Locate this unit and the iPod as close to each other as possible.
- Re-position this unit.
- Re-position the iPod.

Connecting cannot be done.

- Perform pairing again. (See "To pair with an iPod".)
- Check that the iPod is compatible with this unit. (See "Wireless music streaming compatible models".)

Pairing cannot be done.

- Bring this unit and the iPod closer together.
- Delete the unit from the iPod and perform pairing again.
- Check that the iPod is compatible with this unit. (See "Wireless music streaming compatible models".)

Audio-in

There is no sound.

- Make sure the audio connection cable is connected firmly.
- Make sure that the connected optional component is in the sound by mode.
- Make sure that the volume of the Audio-in function is activated.

The sound is low.

- Check the volume of the connected optional component.

Remote control

The remote does not function.

- Replace the battery in the remote with a new one if it is weak.
- Make sure that you are pointing the remote at the remote sensor on the unit.
- Do not cover or place any objects directly in front of the (Remote sensor) receiver.
- Remove any obstacles in the path of the remote and the unit.
- Make sure the remote sensor is not exposed to strong light such as direct sunlight or fluorescent lamp light.

If the problem persists, consult your nearest Sony dealer.

Preparations

Power source

Auto power off After playback of music (from an iPod on the Dock, Bluetooth connection, or optional component connected to the AUDIO IN jack) has finished, and if no operation is performed for about 20 minutes, the unit will automatically turn off.

To use the AC adaptor

- Connect the supplied AC power cord to the AC adaptor.
- Connect the AC adaptor to the DC IN 20V jack on the back of this unit firmly and plug it into a wall outlet.

Note on the AC adaptor

- Use the supplied Sony AC adaptor only. The polarity of the plugs of other manufacturers may be different. Failure to use the supplied AC adaptor may cause the unit to malfunction.

ADVERTENCIA Cambie la batería del control remoto por una batería de litio Sony CR2025 únicamente. Si usa cualquier otra batería, habrá riesgo de incendio o explosión.

Desenchufe el aparato durante las tormentas eléctricas o cuando no lo vaya a utilizar durante largos períodos de tiempo.

Evite la función de seguridad de la clavija polarizada de tipo con puesta a tierra. Una clavija polarizada tiene dos cuchillas con una más ancha que la otra. Una clavija de tipo con puesta a tierra tiene dos cuchillas y una tercera espiga de puesta a tierra. La cuchilla ancha o la tercera espiga están provistas para su seguridad. Si la clavija provista no encaja en la toma, consulte con un electricista para que le reemplace la toma de corriente obsoleta.

Proteja el cable de alimentación para impedir que pueda ser pisado o pinchado, particularmente en los enchufes, tanto en la conexión con extensión eléctrica y puntos donde sale del aparato.

Utilice solamente aditamentos/accesorios especificados por el fabricante.

Utilice solamente con el carrizo, estande, trípode, soporte, o mesa especificado por el fabricante, o vendido con el aparato. Cuando se utilice un carrizo, tenga cuidado al mover la combinación de carrizo/aparato para evitar que se vuelque y se ocasionen heridas.

Si tiene alguna pregunta o problema en relación con su unidad, póngase en contacto con su distribuidor Sony más cercano.

El perfil estándar del Bluetooth proporciona las especificaciones para la comunicación Bluetooth entre los dispositivos.

Si tiene alguna pregunta o problema en relación con su unidad, póngase en contacto con su distribuidor Sony más cercano.

El perfil estándar del Bluetooth proporciona las especificaciones para la comunicación Bluetooth entre los dispositivos.

Si tiene alguna pregunta o problema en relación con su unidad, póngase en contacto con su distribuidor Sony más cercano.

El perfil estándar del Bluetooth proporciona las especificaciones para la comunicación Bluetooth entre los dispositivos.

Si tiene alguna pregunta o problema en relación con su unidad, póngase en contacto con su distribuidor Sony más cercano.

El perfil estándar del Bluetooth proporciona las especificaciones para la comunicación Bluetooth entre los dispositivos.

Si tiene alguna pregunta o problema en relación con su unidad, póngase en contacto con su distribuidor Sony más cercano.

El perfil estándar del Bluetooth proporciona las especificaciones para la comunicación Bluetooth entre los dispositivos.

Si tiene alguna pregunta o problema en relación con su unidad, póngase en contacto con su distribuidor Sony más cercano.

El perfil estándar del Bluetooth proporciona las especificaciones para la comunicación Bluetooth entre los dispositivos.

Si tiene alguna pregunta o problema en relación con su unidad, póngase en contacto con su distribuidor Sony más cercano.

El perfil estándar del Bluetooth proporciona las especificaciones para la comunicación Bluetooth entre los dispositivos.

Si tiene alguna pregunta o problema en relación con su unidad, póngase en contacto con su distribuidor Sony más cercano.

El perfil estándar del Bluetooth proporciona las especificaciones para la comunicación Bluetooth entre los dispositivos.

Si tiene alguna pregunta o problema en relación con su unidad, póngase en contacto con su distribuidor Sony más cercano.

El perfil estándar del Bluetooth proporciona las especificaciones para la comunicación Bluetooth entre los dispositivos.

Si tiene alguna pregunta o problema en relación con su unidad, póngase en contacto con su distribuidor Sony más cercano.

El perfil estándar del Bluetooth proporciona las especificaciones para la comunicación Bluetooth entre los dispositivos.

Si tiene alguna pregunta o problema en relación con su unidad, póngase en contacto con su distribuidor Sony más cercano.

El perfil estándar del Bluetooth proporciona las especificaciones para la comunicación Bluetooth entre los dispositivos.

Si tiene alguna pregunta o problema en relación con su unidad, póngase en contacto con su distribuidor Sony más cercano.

El perfil estándar del Bluetooth proporciona las especificaciones para la comunicación Bluetooth entre los dispositivos.

Si tiene alguna pregunta o problema en relación con su unidad, póngase en contacto con su distribuidor Sony más cercano.

El perfil estándar del Bluetooth proporciona las especificaciones para la comunicación Bluetooth entre los dispositivos.

Si tiene alguna pregunta o problema en relación con su unidad, póngase en contacto con su distribuidor Sony más cercano.

El perfil estándar del Bluetooth proporciona las especificaciones para la comunicación Bluetooth entre los dispositivos.

Si tiene alguna pregunta o problema en relación con su unidad, póngase en contacto con su distribuidor Sony más cercano.

El perfil estándar del Bluetooth proporciona las especificaciones para la comunicación Bluetooth entre los dispositivos.

Si tiene alguna pregunta o problema en relación con su unidad, póngase en contacto con su distribuidor Sony más cercano.

El perfil estándar del Bluetooth proporciona las especificaciones para la comunicación Bluetooth entre los dispositivos.

Si tiene alguna pregunta o problema en relación con su unidad, póngase en contacto con su distribuidor Sony más cercano.

El perfil estándar del Bluetooth proporciona las especificaciones para la comunicación Bluetooth entre los dispositivos.

Si tiene alguna pregunta o problema en relación con su unidad, póngase en contacto con su distribuidor Sony más cercano.

El perfil estándar del Bluetooth proporciona las especificaciones para la comunicación Bluetooth entre los dispositivos.

Si tiene alguna pregunta o problema en relación con su unidad, póngase en contacto con su distribuidor Sony más cercano.

El perfil estándar del Bluetooth proporciona las especificaciones para la comunicación Bluetooth entre los dispositivos.

Si tiene alguna pregunta o problema en relación con su unidad, póngase en contacto con su distribuidor Sony más cercano.

El perfil estándar del Bluetooth proporciona las especificaciones para la comunicación Bluetooth entre los dispositivos.

Si tiene alguna pregunta o problema en relación con su unidad, póngase en contacto con su distribuidor Sony más cercano.

El perfil estándar del Bluetooth proporciona las especificaciones para la comunicación Bluetooth entre los dispositivos.

Si tiene alguna pregunta o problema en relación con su unidad, póngase en contacto con su distribuidor Sony más cercano.

El perfil estándar del Bluetooth proporciona las especificaciones para la comunicación Bluetooth entre los dispositivos.

Si tiene alguna pregunta o problema en relación con su unidad, póngase en contacto con su distribuidor Sony más cercano.

El perfil estándar del Bluetooth proporciona las especificaciones para la comunicación Bluetooth entre los dispositivos.

Si tiene alguna pregunta o problema en relación con su unidad, póngase en contacto con su distribuidor Sony más cercano.

El perfil estándar del Bluetooth proporciona las especificaciones para la comunicación Bluetooth entre los dispositivos.

Si tiene alguna pregunta o problema en relación con su unidad, póngase en contacto con su distribuidor Sony más cercano.

El perfil estándar del Bluetooth proporciona las especificaciones para la comunicación Bluetooth entre los dispositivos.

Si tiene alguna pregunta o problema en relación con su unidad, póngase en contacto con su distribuidor Sony más cercano.

El perfil estándar del Bluetooth proporciona las especificaciones para la comunicación Bluetooth entre los dispositivos.

Si tiene alguna pregunta o problema en relación con su unidad, póngase en contacto con su distribuidor Sony más cercano.

Spanish

Registro del propietario

El número de modelo y el número de serie se encuentran en la parte inferior.

Anote el número de serie en el espacio que se proporciona a continuación. Consúltelos siempre que llame a un distribuidor Sony en relación con este producto.

Nº de modelo RDP-X200IP

Nº de serie

Para clientes de EE. UU. Registre este producto en línea en la página <http://www.sony.com/productregistration>

Un registro adecuado nos permitirá enviarle de manera periódica correo electrónico acerca de productos nuevos, servicios y otras noticias importantes. Además, registrar el producto nos permitirá ponernos en contacto con usted en caso de que el producto necesite algún ajuste o modificación.

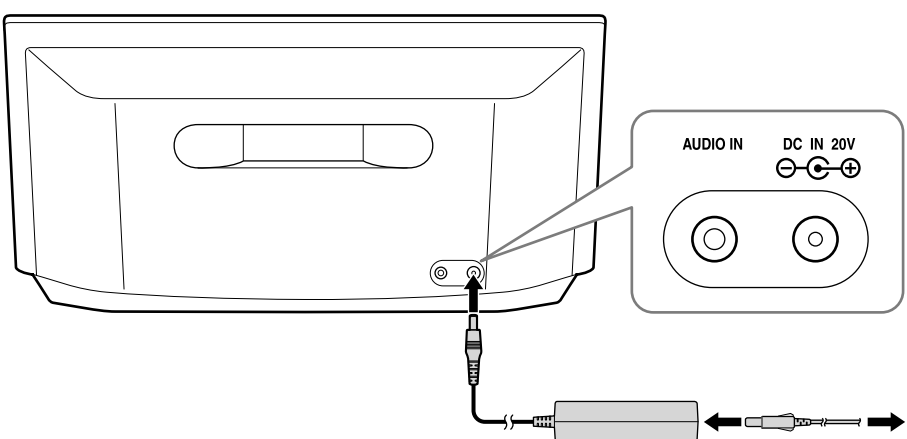
Gracias.

Para reducir el riesgo de incendio o descarga eléctrica, no exponga este aparato a la lluvia ni a la humedad.

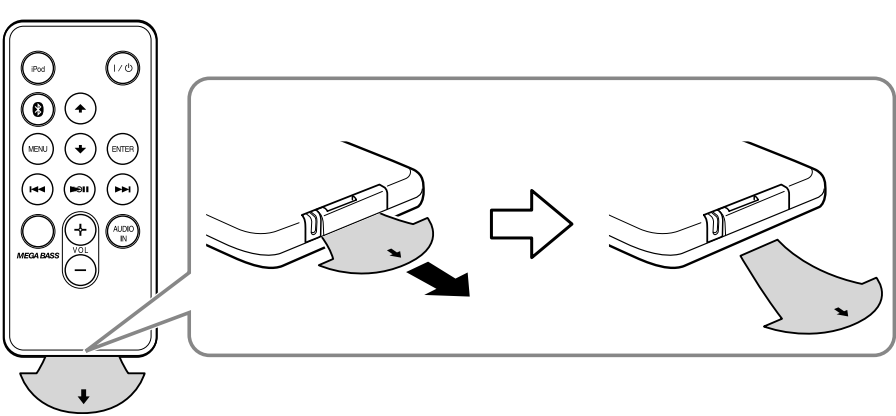
Para reducir el riesgo de incendio, no cubra los agujeros de ventilación del aparato con periódicos, manteles, cortinas, etc., y no ponga

Startup Guide/Guía de inicio rápido

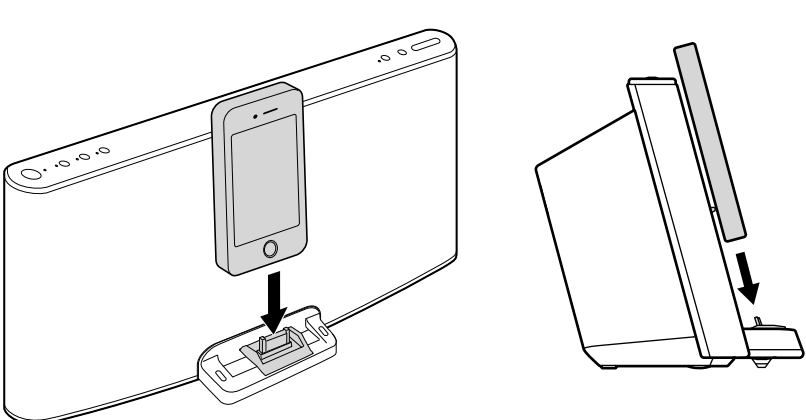
1



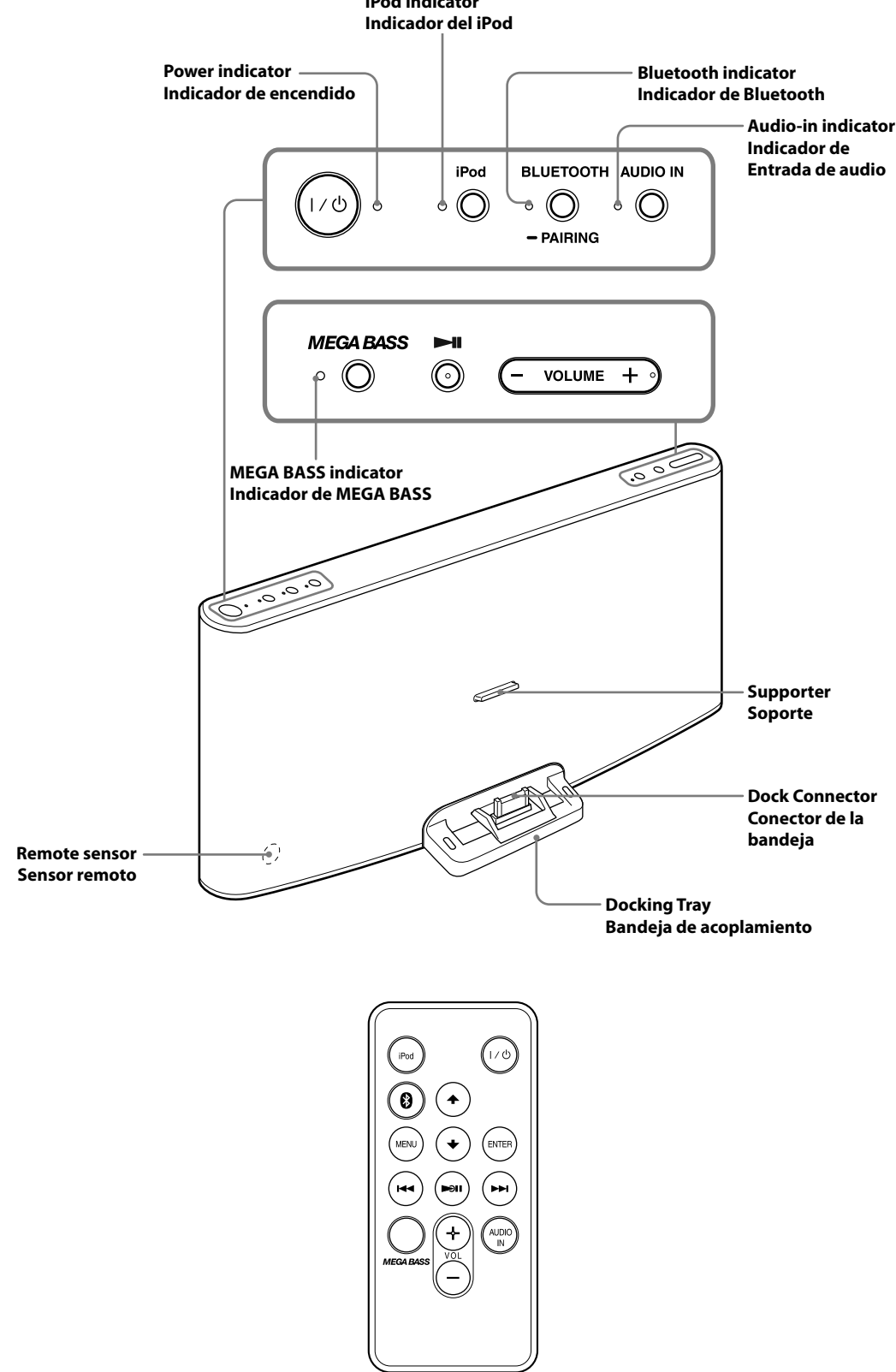
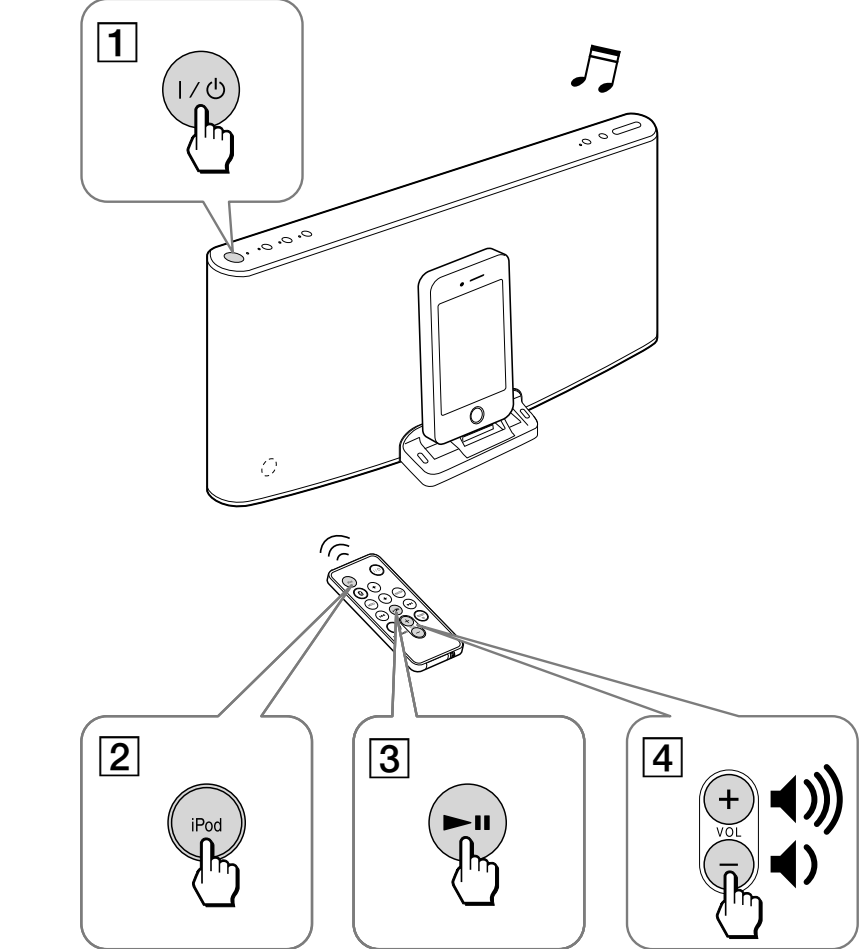
2



3



4



VOLUME + (VOL + on the remote control) and ►II buttons have a tactile dot. Los botones VOLUME + (VOL + en el control remoto) y ►II tienen un punto táctil.

English

Operations

How to handle an iPod

To set an iPod

Go back to the previous menu	►II (backward)* on the remote
Select a menu item or a track for playback	►►I (forward) on the remote
Execute the selected menu item or begin playback	ENTER on the remote or begin playback

- * During playback, this operation returns you to the beginning of the current track. To go back to the previous track, press twice.
- Notes**
 - An iPod in a case or cover can be set in this unit. However, if the case or cover interferes with the connection, remove the case or cover before setting the iPod on the Dock Connector.
 - When placing or removing the iPod, hold it at the same angle as the Dock Connector on the unit. Do not pull the iPod forward too far.
 - When placing or removing the iPod, hold the unit securely.
 - Do not twist or bend the iPod, as this may result in connector damage.
 - Remove the iPod when transporting it; otherwise, a malfunction may result.
 - If the iPod does not reach the supporter on the front of the unit, attach the supplied cushion below the supporter.

To remove an iPod

To	Press
Pause playback	►II
Go to the next track	►►I (forward) on the remote
Go back to the previous track	◄◄I (backward)* on the remote
Locate a point while listening to the sound	►►I (forward) or ◄◄I (backward) on the remote while playing and hold until you find the desired point.
Go back to the previous menu	►II (backward) on the remote
Select a menu item or a track for playback	►►I (forward) or ◄◄I (backward) on the remote
Execute the selected menu item or begin playback	ENTER on the remote or begin playback

Notes

- * During playback, this operation returns you to the beginning of the current track. To go back to the previous track, press twice.
- Notes**
 - An iPod in a case or cover can be set in this unit. However, if the case or cover interferes with the connection, remove the case or cover before setting the iPod on the Dock Connector.
 - When placing or removing the iPod, hold it at the same angle as the Dock Connector on the unit. Do not pull the iPod forward too far.
 - When placing or removing the iPod, hold the unit securely.
 - Do not twist or bend the iPod, as this may result in connector damage.
 - Remove the iPod when transporting it; otherwise, a malfunction may result.
 - If the iPod does not reach the supporter on the front of the unit, attach the supplied cushion below the supporter.

To turn the unit on/off

Press I/O (On/Standby).
The power indicator lights up when the unit is turned on.

Adjusting the volume

Press VOLUME +/- (VOL +/- on the remote).

Tip

- The power indicator flashes three times in green when the sound is set to either maximum or minimum volume.

Operating an iPod on the Dock

- Set the iPod on the Dock Connector. The Dock Connector can be tilted slightly. For details, see "How to handle an iPod."
- Press I/O.
- Press iPod to activate the function for iPod. The iPod indicator lights up.
- Press ►II. The iPod begins to play back. If the iPod does not start playing back, operate directly on the iPod. You can operate the connected iPod via this unit or the iPod itself.

Example: iPhone 4S



A list of detected devices appears on the display. The unit is displayed as "RDP-X200IP". If "RDP-X200IP" is not displayed, repeat from step 3. Select "RDP-X200IP" on the display of the iPod while the Bluetooth indicator flashes quickly. When "Connected" appears on the display of the iPod, pairing and connection are complete. **Example: iPhone 4S**



Notes

- The operation and display may differ depending on the model of iPod and/or software version. For details, refer to the user's guide of the iPod.
- Pairing mode is canceled after about 5 minutes. If pairing mode is canceled halfway, start over from step 3.
- If pairing is not complete, start over from step 3.
- To pair with another iPod, repeat steps 1 to 5.
- In step 3, if a double-beep sound is not heard or the Bluetooth indicator does not flash quickly, press and hold BLUETOOTH (Ⓡ) on the remote again.
- If you turn off the unit or the iPod before the Bluetooth connection is complete, pairing information will not be memorized, and pairing will not be completed.
- Notes on pairing with a Bluetooth device other than iPod**
 - When pairing with a Bluetooth device other than iPod, after step 3, pass code input may be required in your Bluetooth device. In this case, input "0000".
 - The operation and display may differ depending on the Bluetooth device and/or software version. For details, refer to the user's guide of the Bluetooth device.

To listen to sound

Keep the iPod and the unit within 10 meters (about 30 ft) of each other for this operation. Check the following before operating the unit.

- The Bluetooth function of the iPod is on.
- The operation and display may differ depending on the Bluetooth device and/or software version. For details, refer to the user's guide of the Bluetooth device.

- Press I/O.
- Press BLUETOOTH (Ⓡ) on the remote to turn on the Bluetooth function. The last connected iPod will be reconnected automatically when the Bluetooth function is turned on.
- Select your desired music, video, game, etc., to play on the iPod. For details, refer to the user's guide of the iPod.

Tips

- If the last connected iPod does not reconnect automatically, press BLUETOOTH (Ⓡ) on the remote. If it still does not reconnect, select the model name of this unit from the iPod. (Perform steps 4 to 5 in "To pair with an iPod.")
- To connect an alternative iPod, which has previously been paired with this unit, press BLUETOOTH (Ⓡ) on the remote to disconnect the currently connected iPod. Then select the model name of the unit from the alternative iPod you want to connect.
- You can charge the iPod on the dock while listening to music via Bluetooth connection.
- If the volume level is low, adjust the volume of the unit first. If the volume is still too low, adjust the volume of the Bluetooth device.

To finish listening

Terminate the Bluetooth connection by any of the following operations.

- Turn off the unit.
- Turn off the iPod.
- Press BLUETOOTH (Ⓡ) on the remote, iPod, or AUDIO IN.

To clear the list of models already-paired and memorized in the unit

- Press I/O.
- Press BLUETOOTH (Ⓡ) on the remote to turn on the Bluetooth function.
- Press and hold BLUETOOTH and VOLUME - on the unit at the same time. The MEGA BASS indicator flashes.

Notes

- You can perform step 3 to clear the list even during Bluetooth connection.
- This operation cannot be performed when the unit is pairing.
- To pair with this unit again, delete the model name of this unit from the iPod and perform pairing again. (See "To pair with an iPod.")

Connecting optional components

You can enjoy the sound from an optional component, such as a portable digital music player, through the speakers of this unit. Be sure to turn off the power of each component before making any connections.

- Firmly connect the line output jack of the portable digital music player (or other component) to the AUDIO IN jack on the back of the unit, using a suitable audio connecting cable (not supplied).
- Press I/O to turn on the unit.
- Press AUDIO IN to activate the Audio-in function. The Audio-in indicator lights up.
- Turn the connected component on.
- Play the connected component. The sound from the connected component is output from the speakers of this unit.

Notes

- The necessary type of audio connecting cable depends on the optional component. Be sure to use the correct type of cable.
- If the volume level is low, adjust the volume of the unit first. If the volume is still too low, adjust the volume of the connected component.

Other useful functions

Reinforcing the bass sound

Press MEGA BASS. The MEGA BASS indicator lights up. To return to normal sound, press the button again.

About App

A dedicated Dock App for iPod touch/iPhone/iPad available at Apple App Store. Search for "D-Sappi" and download the free App to find out more about the functions.

Features

- D-Sappi includes various timer functions: Alarm, Music Play Timer and Sleep Timer.

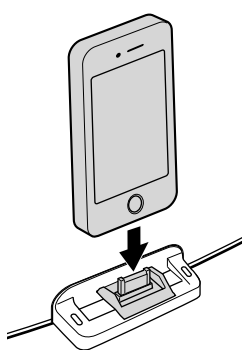
- You can set up to 10 alarms, using songs in iPod or PreSet Sound in D-Sappi for the alarm sound. Music Play Timer allows you to play/pause desired music at a desired time. Sleep Timer allows you to specify a time at which to stop music playback. Alarm, Music Play Timer and Sleep Timer work in combination with the power supply of the unit. Alarm, Music Play Timer and Sleep Timer are available only when D-Sappi is activated.
- D-Sappi also includes a clock display enlarge feature.
- Notes**
 - If the App to link with this unit is not downloaded to the iPod touch/iPhone/iPad, a pop-up message prompting you to download D-Sappi may appear repeatedly. Deactivate the App's link function to stop the pop-up message.
 - To deactivate the App's link function: Connect the AC adaptor, and then press I/O to turn off the unit. Remove the iPod touch/iPhone/iPad from the Dock Connector. While holding down ►II, also press and hold I/O on the unit for at least 2 seconds. (The power indicator flashes twice when deactivated.)
 - To re-activate the App's link function, repeat the above steps. (The power indicator flashes once when activated.)

Español

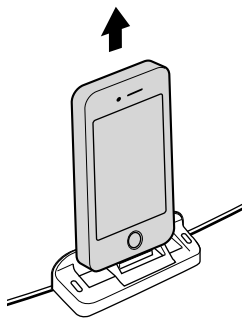
Operaciones

Cómo manejar un iPod

Para colocar un iPod



Para extraer un iPod



Notes

- En esta unidad, se puede colocar el iPod con su estuche o funda. Sin embargo, si el estuche o funda interfieren con la conexión, retírelas antes de colocar el iPod en el conector de la bandeja.
- Al colocar o extraer el iPod, sosténgalo en el mismo ángulo que el conector de la bandeja de la unidad. No jale mucho el iPod hacia adelante.
- Al colocar o extraer el iPod, sujete la unidad con firmeza.
- No gire ni incline el iPod ya que podría dañarse el conector.
- Extraiga el iPod al transportarlo; de otra manera se podrían causar daños.
- Si el iPod no llega al soporte ubicado en el frente de la unidad, conecte la almohadilla suministrada que está debajo del soporte.

Para encender/apagar la unidad

Presione I/O (Encendido/En espera). El indicador de alimentación se ilumina al encender la unidad.

Ajuste del volumen

Presione VOLUME +/- (VOL +/- en el control remoto).

Sugerencia

- El botón de encendido parpadea tres veces en verde cuando el sonido se ajusta en el volumen máximo o mínimo.

Manejo de un iPod en la bandeja

- Coloque el iPod en el conector de la bandeja. El conector de la bandeja puede inclinarse un poco. Para más detalles, consulte "Cómo manejar un iPod."
- Presione I/O.
- Presione iPod para activar la función para iPod. Se enciende el indicador del iPod.
- Presione ►II. El iPod comienza la reproducción. Si el iPod no comienza la reproducción, opere directamente desde el iPod. Puede utilizar el iPod conectado mediante los botones de la unidad o del propio iPod.

Para	Pulse
Pasar la reproducción	►II
Avanzar a la pista siguiente	►►I (avanzar) en el control remoto
Volver a la pista anterior	◄◄I (retroceder)* en el control remoto
Ubicar un tramo mientras escucha el sonido	►►I (avanzar) o ◄◄I (retroceder) en el control remoto durante la reproducción y mantener presionado hasta encontrar el tramo deseado.
Volver al menú anterior	MENU en el control remoto
Seleccionar un elemento del menú o una pista para reproducir	♦ (arriba)♦ (abajo)
Activar el elemento del menú seleccionado o iniciar la reproducción	ENTER en el control remoto

* Durante la reproducción, esta operación vuelve al principio de la pista actual. Para volver a la pista anterior, púlselo dos veces.

Notes

- Si aparece un mensaje emergente en la pantalla del iPod touch, el iPhone o del iPad, consulte "Acerca de App".
- Es posible que algunas operaciones difieran o no estén disponibles en ciertos modelos de iPod.
- Si la batería del iPod está casi agotada, cárguela antes de utilizarlo.
- Sony declina toda responsabilidad en el caso de la pérdida o corrupción de datos grabados en el iPod al utilizarlo conectado a esta unidad.
- Para obtener información detallada sobre las condiciones ambientales para utilizar el iPod, visite el sitio web de Apple Inc.

Para extraer el iPod

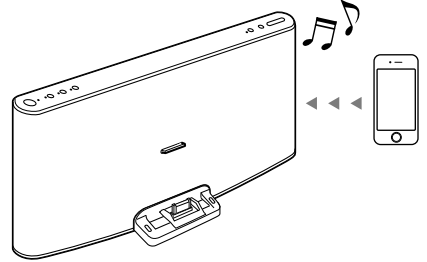
Para más detalles, consulte "Cómo manejar un iPod".

Para cargar un iPod

Puede utilizar la unidad como un cargador de batería del iPod. La carga comienza cuando el iPod se conecta a la unidad. El estado de carga aparece en la pantalla del iPod. Para obtener más información, consulte el manual del usuario del iPod.

Operación mediante transmisión inalámbrica de música

Mediante la conexión Bluetooth, puede escuchar el sonido desde un iPod u otro dispositivo Bluetooth con la unidad mediante conexión inalámbrica.



Asociación

¿Qué es la asociación? Los dispositivos Bluetooth deben ser "asociados" entre sí con antelación. Una vez que los dispositivos Bluetooth están asociados, no hay necesidad de volver a hacerlo, a menos que se elimine la información de asociación.

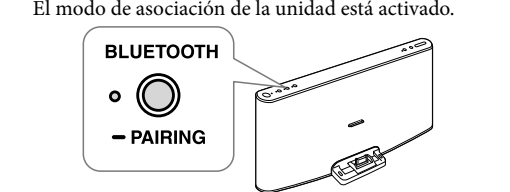
Indicador de Bluetooth

Estado	Indicador de Bluetooth(azul)
Bluetooth apagado	Apagado
Bluetooth encendido pero sin conexión	Parpadeo lento
Modo de asociación	Parpadeo rápido
Conectado o en comunicación	Encendido

Para asociar a un iPod

Mantenga el iPod y la unidad a una distancia de 1 metro (3 pies) uno del otro para esta operación.

- Pulse I/O.
- Presione BLUETOOTH (Ⓡ) en el control remoto para encender la función Bluetooth cuando el indicador de Bluetooth está apagado. El indicador de Bluetooth parpadea lentamente.
- Mantenga presionado BLUETOOTH (Ⓡ) en el control remoto. Cuando se inicie la asociación, escuchará un sonido de dos tonos y el indicador de Bluetooth parpadeará rápidamente. El modo de asociación de la unidad está activado.



- Realice el procedimiento de asociación en el iPod para detectar la unidad. Seleccione "Configuración" → "General" → "Bluetooth" y encienda la función Bluetooth. Se enciende el indicador de Bluetooth. **Ejemplo: iPhone 4S**



Aparece una lista de los dispositivos detectados en la pantalla. La unidad se visualiza como "RDP-X200IP". Si no visualiza "RDP-X200IP", repita el proceso desde el paso 3. Seleccione "RDP-X200IP" en la pantalla del iPod mientras el indicador de Bluetooth parpadea rápidamente. Cuando en la pantalla del iPod aparezca "Conectado", se habrá completado la asociación y la conexión.

Ejemplo: iPhone 4S



Notes

- El funcionamiento y la pantalla pueden variar dependiendo del modelo de iPod y/o de la versión del software. Para obtener más información, consulte el manual del usuario del iPod.
- El modo de asociación se cancela luego de 5 minutos. Si se cancela el modo de asociación a la mitad de la operación, comience nuevamente desde el paso 3.
- Si el modo de asociación no se completa, comience nuevamente desde el paso 3.
- Para asociar con otro iPod, repita los pasos 1 a 5.
- En el paso 3, si no se escucha un sonido de dos tonos o si el indicador de Bluetooth no parpadea rápidamente, mantenga presionado BLUETOOTH (Ⓡ) en el control remoto nuevamente.
- Si apaga la unidad o el iPod antes de que la conexión Bluetooth se haya completado, la información de asociación no se memorizará y no se completará la asociación.
- Notes sobre la asociación de un dispositivo Bluetooth distinto del iPod**
 - Al hacer la asociación con un dispositivo Bluetooth distinto del iPod, luego del paso 3, puede ser necesario ingresar un código de acceso en el dispositivo Bluetooth. En este caso ingrese "0000".
 - El funcionamiento y la pantalla pueden variar dependiendo del dispositivo Bluetooth y/o de la versión del software. Para obtener más información, consulte el manual del usuario del dispositivo Bluetooth.

Para escuchar el sonido

Mantenga el iPod y la unidad a una distancia de 10 metros (cerca de 30 pies) uno del otro para esta operación. Antes de operar la unidad, compruebe lo siguiente.

- La función Bluetooth del iPod está encendida.
- La asociación entre la unidad y el iPod se ha completado. Si la asociación no se completa, repita el proceso. (Consulte "Para asociar a un iPod.")

- Pulse I/O.
- Pulse BLUETOOTH (Ⓡ) en el control remoto para encender la función Bluetooth. El iPod conectado por última vez se volverá a conectar automáticamente cuando se active la función Bluetooth.
- Seleccione la música, el video, los juegos, etc. que desea reproducir en el iPod. Para obtener más información, consulte el manual del usuario del iPod.

Sugerencias

- Si el último iPod conectado no se vuelve a conectar automáticamente, pulse BLUETOOTH (Ⓡ) en el control remoto. Si aún no se conecta, seleccione el nombre del modelo de esta unidad desde el iPod. (Realice los pasos 4 a 5 descritos en "Para asociar a un iPod".)
- Para conectar un iPod alternativo, que ya ha sido asociado previamente a esta unidad, pulse BLUETOOTH (Ⓡ) en el control remoto para desconectar el iPod conectado. A continuación, seleccione el nombre del modelo de la unidad desde el iPod alternativo al que desea conectarse.
- Puede cargar el iPod en la bandeja mientras escucha música mediante la conexión Bluetooth.
- Si el nivel de volumen es bajo, ajuste primero el volumen de la unidad. Si el volumen sigue siendo muy bajo, ajuste el volumen del dispositivo Bluetooth.

Para terminar de escuchar

Finalice la conexión Bluetooth mediante cualquiera de las siguientes operaciones.

- Apague la unidad.
- Apague el iPod.
- Pulse BLUETOOTH (Ⓡ) en el control remoto, iPod, o AUDIO IN.
- Utilice el iPod para finalizar la conexión. Para obtener más información, consulte el manual del usuario del iPod.

Para borrar la lista de modelos ya asociados y memorizados en la unidad

- Pulse I/O.
- Pulse BLUETOOTH (Ⓡ) en el control remoto para encender la función Bluetooth.
- Mantenga presionado BLUETOOTH y VOLUME - simultáneamente en la unidad. El indicador MEGA BASS parpadeará.

Notes

- Puede realizar el paso 3 para borrar la lista, incluso durante la conexión Bluetooth.
- Esta operación no puede llevarse a cabo cuando se está asociando la unidad.
- Para asociar esta unidad de nuevo, elimine el nombre del modelo de esta unidad desde el iPod y vuelva a realizar la asociación. (Consulte "Para asociar a un iPod.")

Conexión de componentes opcionales

Es posible disfrutar del sonido de un componente opcional, como un reproductor de música digital portátil, a través de los altavoces de la unidad. Asegúrese de apagar todos los componentes antes de realizar las conexiones.

- Conecte con firmeza la toma de salida de líneas del reproductor de música digital portátil (u otro componente) a la toma AUDIO IN en la parte trasera de la unidad mediante un cable de conexión de audio adecuado (no suministrado).
- Pulse I/O para encender la unidad.
- Presione AUDIO IN para activar la función Entrada de audio. Se enciende el indicador de Entrada de audio.
- Encienda el componente conectado.
- Reproduzca el componente conectado. El sonido del componente conectado se emite a través de los altavoces de esta unidad.

Notes

- El tipo de cable de conexión de audio requerido depende del componente opcional. Asegúrese de utilizar el cable correcto.
- Si el nivel del volumen es bajo, ajuste primero el volumen de la unidad. Si el volumen sigue siendo demasiado bajo, entonces ajuste el volumen del componente conectado.

Otras funciones útiles

Refuerzo de los sonidos graves

Presione MEGA BASS. El indicador MEGA BASS se enciende. Para volver al sonido normal, pulse el botón de nuevo.

Acerca de App

Existe una aplicación de bandeja específica disponible para iPod touch/iPhone/iPad en la tienda Apple App Store. Busque "D-Sappi" y descargue la aplicación gratuita para obtener más información sobre las funciones.

Características

- D-Sappi incluye varias funciones de temporizador: Alarm, Music Play Timer y Sleep Timer.
- Puede configurar hasta 10 alarmas, utilizando canciones en el iPod o el sonido predefinido en D-Sappi para el sonido de la alarma. Music Play Timer le permite reproducir y poner en pausa la música que quiere y cuando quiere. Sleep Timer le permite especificar un horario para detener la reproducción de música. Alarm, Music Play Timer y Sleep Timer funcionan en combinación con el suministro de energía de la unidad. Alarm, Music Play Timer y Sleep Timer están disponibles solamente cuando se activa D-Sappi.
- D-Sappi incluye a su vez una función de ampliación de la pantalla de reloj.

Notes

- Si la App que se enlaza a esta unidad no se descargó al iPod touch/iPhone/iPad, aparecerá repetidamente un mensaje emergente instando al usuario a descargar D-Sappi. Desactive la función de enlace de Apps para poner fin al mensaje emergente.
- Para desactivar la función de enlace de Apps: Conecte el adaptador de ca. y luego presione I/O para apagar la unidad. Retire el iPod touch/iPhone/iPad del conector de la bandeja. Mientras mantiene presionado ►II, también mantenga presionado I/O en la unidad durante al menos 2 segundos. (El indicador de encendido parpadeará dos veces al desactivarse.)
- Para volver a activar la función de enlace de Apps, repita los pasos anteriores. (El indicador de encendido parpadeará una vez al activarse.)

Free Manuals Download Website

<http://myh66.com>

<http://usermanuals.us>

<http://www.somanuals.com>

<http://www.4manuals.cc>

<http://www.manual-lib.com>

<http://www.404manual.com>

<http://www.luxmanual.com>

<http://aubethermostatmanual.com>

Golf course search by state

<http://golfingnear.com>

Email search by domain

<http://emailbydomain.com>

Auto manuals search

<http://auto.somanuals.com>

TV manuals search

<http://tv.somanuals.com>