

# **TOPCOM<sup>®</sup>** **Xplorer 871A**



## **QUICK INSTALLATION GUIDE** **GUIDE FÖR SNABBINSTALLATION**

V1.0

**GB** The features described in this manual are published with reservation to modifications.  
**S** Funktionerna i denna bruksanvisning publiceras med reservation för ändringar.

**FOR USE IN: SWEDEN**



This product is in compliance with the essential requirements and other relevant provisions of the R&TTE directive 1999/5/EC.  
The Declaration of conformity can be found on :

<http://www.topcom.net/support/cedeclarations.php>

This product is made by Topcom Belgium

<b>1. INTRODUKTION</b>	<b>4</b>
1.1 LEVERANSINNEHÅLL	4
1.2 EGENSKAPER	4
<b>2. ADSL-MODEMETS FUNKTION</b>	<b>4</b>
2.1 DE ÖVERSTA LED-LAMPORNA	4
2.2 DE BAKRE UTTAGEN	5
2.3 KABELFÖRING	5
2.4 LINJEKOPPLING	5
2.5 VANLIGA ANVÄNDNINGSSOMRÅDEN	6
<b>3. KONFIGURERA NÄTVERKSINSTÄLLNINGAR</b>	<b>7</b>
3.1 For Windows XP	7
<b>4. FELSÖKNING.</b>	<b>9</b>
<b>5. GARANTI</b>	<b>9</b>
5.1 GARANTI	9
5.2 GARANTIÅTAGANDE	9
5.3 GARANTI UNDANTAG	9

# 1 INTRODUKTION

## 1.1 LEVERANSINNEHÅLL

1. ADSL-modem
2. Ett ADSL-filter
3. Ett telefonjack
4. Snabbinstallation manual
5. Två RJ-11 ADSL/telefonsladdar
6. En CAT-5 LAN övergångssladd
7. En nätströmsadapter

## 1.2 EGENSKAPER

### ADSL Multi-Mode standard:

- nedströms upp till 8Mbps.
- uppströms upp till 1024Kbps.
- följer Multi-Mode standard (ANSI T1.413, version 2; G.dmt (G.992.1); G.lite (G992.2); G.hs (G994.1)).

### Kopplingsprotokoll:

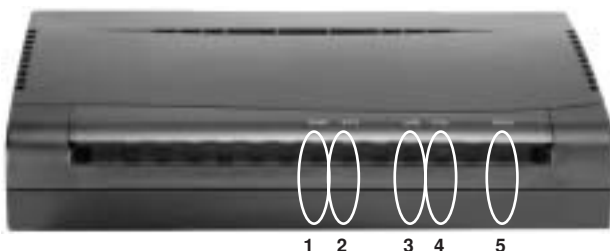
- RFC 1483 Överbryggt läge LLC/SNAP

### Virtuell krets:

- Fördefinierade virtuella kretsar (VPI/VCI) : 8/35 & 0/100

# 2 ADSL-MODEMETS FUNKTION

## 2.1 DE ÖVERSTA LED-LAMPORNA



LED		Meaning
1	PWR	Fast sken när spänning är korrekt ansluten.
2	SYS	Fast sken indikerar att modemmet fungerar korrekt.
3	LNK	Fast sken vid LAN-anslutningen är upprättad.
4	COL	Blinkar vid trafik mellan modem och dator.
5	ADSL	Blinkar vid uppstart av ADSL och lyser med fast sken vid förbindelsen är upprättad.

## 2.2 DE BAKRE UTTAGEN



**LINK (RJ-11-sladd)** Anslut en av de två medföljande RJ-11-sladdarna mellan denna port och den medföljande splittren (ADSL-filtret).

**LAN (RJ-45-kontakt)** Anslut den medföljande nätverkskabeln till denna port när du ansluter till nätverkskort på PC:n. Anslut en Ethernet-sladd till denna port när du ansluter till ett LAN, t ex ett nätverk på jobbet eller hemma.

**PWR** Anslut den medföljande nätströmsadaptern till detta jack.

## 2.3 KABELFÖRING

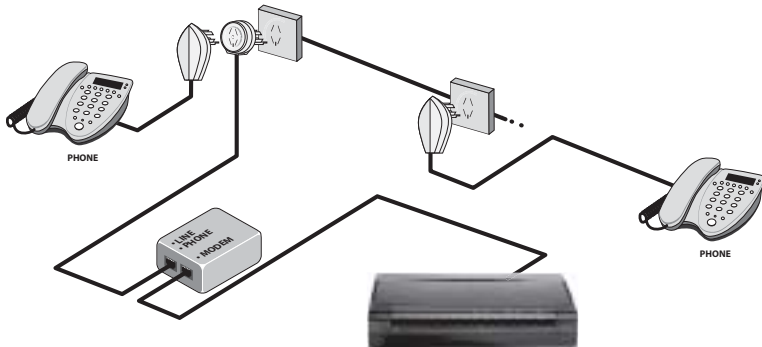
### Ethernet-porten

Apparatens LAN-port är kopplad precis som en nätverksadapter. Från apparaten direkt till en PC. Sladden ska vara en Ethernet övergångssladd. Rak eller korsad kabel spelar inte någon roll, modemmet känner igen båda typerna.

## 2.4 LINJEKOPPLING

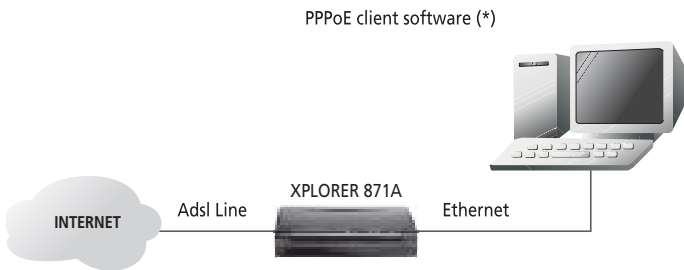
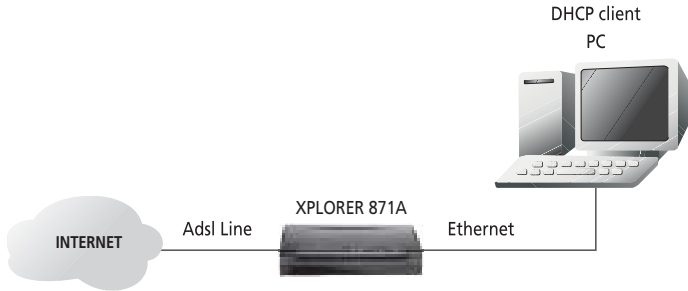
För att ditt ADSL-modem ska fungera tillfredsställande, krävs att du har ett vanligt fast analogt telefonabonnemang och att du ansluter ADSL-modemet till det första jacket. Detta gäller alla ADSL-modem. Om utrustningen inte installerats korrekt i första jacket kan du få störande ljud i telefonerna eller att din ADSL uppkoppling bryts när någon telefonlur lyfts. I en lägenhet brukar det första telefonjacket finnas närmast entrédörren. I en villa sitter oftast första jacket på nedre våningen. I äldre villor med luftledning direkt från stolpen kan första jacket vara placerat på övervåningen. Om första jacket sitter långt från din dator kan du antingen köpa en förlängningskabel eller beställa flyttning av telefonjacket.

Om du ansluter en telefon till första jacket och därpå lyfter luren, skall det inte gå att få linje på något av de andra jacken. När du anslutit ADSL-modemet till första telefonjacket enligt nedanstående principskiss, kommer din utrustning att fungera klanderfritt.

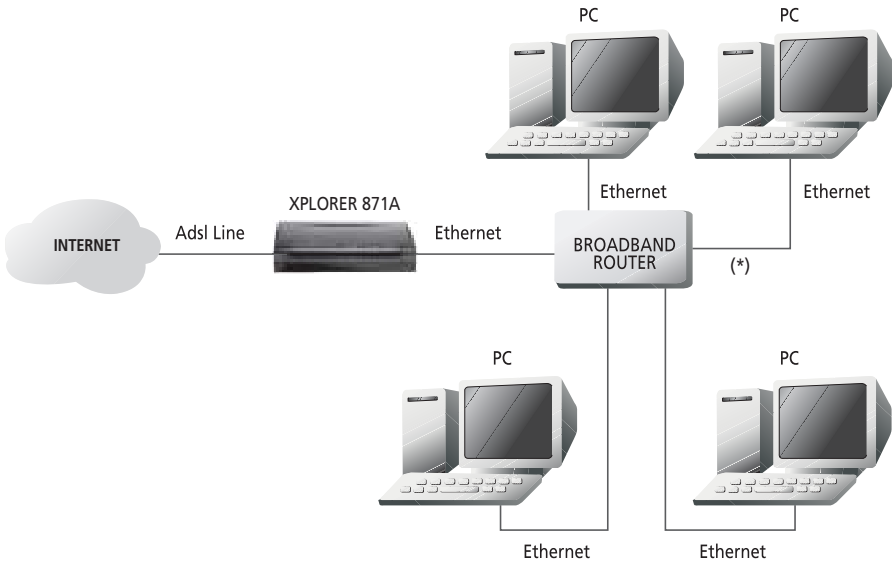


XPLORE 871A

## 2.5 VANLIGA ANVÄNDNINGSSOMRÅDEN



(\*) not included



(\*) not included

## 3 KONFIGURERA NÄTVERKSINSTÄLLNINGAR

I detta avsnitt beskrivs vilken konfigurering som krävs för LAN-anslutna PC som kommunicerar med ADSLmodem. Antingen för att konfigurera apparaten eller för tillgång till nätverket.

### 3.1 FÖR WINDOWS XP

1. Gå till Start / Kontrollpanelen (i Classic View). Dubbelklicka på Nätverksanslutningar, i Kontrollpanelen.



2. Dubbelklicka på Lokal nätverksanslutning.
3. Klicka på Egenskaper i fönstret LAN nätverksanslutning.



4. Välj Internetprotokoll (TCP/IP) och klicka på Egenskaper.



5. Välj Automatisk IP-adress och Automatisk DNS-serveradress radioknappar.



6. Klicka på OK för att avsluta konfigurationen.

Nu skall ditt modem vara kopplat på rätt sätt och din dator förberedd för anslutning till ADSL enligt de villkor och instruktioner du fått från din Internetoperatör.

Se Internetoperatörens anvisning om hur du skall ange dina abonnentuppgifter.



## 4 FELSÖKNING.

Problem och åtgärder:

Läs igenom installationsanvisningen noga och kontrollera att alla steg utförts på rätt sätt och att inga kablar sitter löst eller är skadade.

<b>Oljud i telefonen</b>	Efter att du kopplat in modemmet med den medföljande utrustningen enligt anvisningen, hörs ett oväsen i din telefon.	Ditt modem sitter inte i förstajacket. En telefon som ansluts på linjen före modemmet, kommer att utsättas för ofiltrerad signal. Studera noggrant avsnittet linjekoppling.
<b>Oljud i telefonen</b>	Efter att du kopplat in modemmet med den medföljande utrustningen enligt anvisningen, hörs ett oväsen i din telefon.	Ditt förstajack kan vara felkopplat. Den vanligaste anledningen är att förstajacket kopplats parallellt med de efterföljande jacken.
<b>Ingen Internetförbindelse</b>	Datorn har ingen kontakt med modemmet.	Kontrollera att LAN kabeln sitter i rätt uttag på datorn och att modemets indikeringslampa LNK lyser. Kontrollera även att inställningar för nätverk utförts korrekt i datorn.
<b>Ingen Internetförbindelse</b>	Modemet har ingen kontakt med ADSL	Kontrollera att modemets indikeringslampa ADSL lyser. Lampan blinkar under synkronisering och lyser med fast sken inom en minut efter inkoppling på linje med ADSL.
<b>Lamporna lyser som de skall men jag kommer inte ut på Internet</b>	Autentiseringen med dina användaruppgifter har inte utförts korrekt.	Se dokumentationen från din Internetleverantör. Säkerställ att du följt instruktionen om hur du använder dina inloggningsuppgifter.
<b>Allt fungerade tidigare men nu fungerar det inte längre.</b>	Vid överspänning på linjen vid åskväder eller dylikt kan modemmet drabbas av driftstörning.	Bryt strömmen till modemmet en minut och anslut igen. Skulle det inte fungera, bryt strömmen igen och tryck in den lilla resetknappen som återfinnes på modemets baksida. Återanslut modemmet och prova igen.

## 5 GARANTI

### 5.1 GARANTI

Topcoms produkter har en garantilängd på 24 månader. Garantilängden startar vid inköpstillfället. Förbrukningsvaror och defekter som orsakar en obetydlig påverkan på utrustningens funktion eller värde täcks inte av garantin. Rätten till garanti måste bevisas med uppvisande av inköpskvittot i original, där inköpsdatum och produktmodell framgår.

### 5.2 GARANTIÅTAGANDE

En apparat med fel måste återlämnas till ett servicecenter för Topcom, inklusive ett giltigt inköpskvitto. Om ett fel uppstår på apparaten under garantiperioden, reparerar Topcom eller dess officiellt förordnade servicecenter alla defekter orsakade av material- eller tillverkningsfel utan kostnad. Topcom bestämmer själv om företagets garantiförpliktelser ska uppfyllas genom reparation eller utbyte av den felaktiga apparaten eller delar av den felaktiga apparaten. Vid utbyte kan de hända att färg och modell skiljer sig från den ursprungligen köpta apparaten. Det ursprungliga inköpsdatumet ska fastställa starten på garantiperioden. Garantiperioden förlängs inte om apparaten byts ut eller repareras av Topcom eller dess förordnade servicecenter.

### 5.3 GARANTI UNDANTAG

Skador eller defekter som är orsakade av felaktig skötsel eller hantering och skador som resulterar från användning av delar som inte är original eller tillbehör som inte Topcom har rekommenderat täcks inte av garantin. Garantin täcker inte skador orsakade av yttre faktorer som åska, våtskor och värme, inte heller skador orsakade under transport. Garantin gäller inte om serienumret på enheten har ändrats, tagits bort eller gjorts oläsligt. Alla garantianspråk blir ogiltiga om apparaten har reparerats, ändrats eller modifierats av köparen eller av obehöriga servicecenter som ej är officiellt förordnade av Topcom.





# TOPCOM<sup>®</sup>

visit our website

**[www.topcom.net](http://www.topcom.net)**

## Free Manuals Download Website

<http://myh66.com>

<http://usermanuals.us>

<http://www.somanuals.com>

<http://www.4manuals.cc>

<http://www.manual-lib.com>

<http://www.404manual.com>

<http://www.luxmanual.com>

<http://aubethermostatmanual.com>

Golf course search by state

<http://golfingnear.com>

Email search by domain

<http://emailbydomain.com>

Auto manuals search

<http://auto.somanuals.com>

TV manuals search

<http://tv.somanuals.com>