

Quick Installation Guide



TPE-S44

Table of Contents

| | |
|---|----|
| Français | 1 |
| 1. Avant de commencer | 1 |
| 2. Identification des composants extérieurs | 3 |
| 3. Installation du matériel | 6 |
| Technical Specifications | 8 |
| Troubleshooting | 10 |

1. Avant de commencer



Contenu de l'emballage

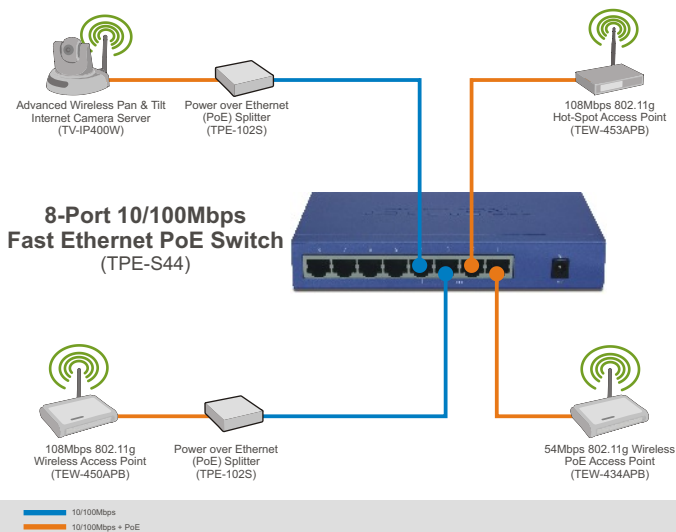
- TPE-S44
- Guide d'installation rapide
- Cordon d'alimentation
- Pieds en caoutchouc
- Adaptateur secteur (48VAC, 0.8A)

Configuration du système

- Un ordinateur avec un adaptateur réseau correctement installé
- Câble réseau RJ-45
- La surface sous le commutateur doit pouvoir résister à un poids minimum de 1,5 kg
- La prise secteur doit être située à un maximum de 1,82 mètres de l'appareil
- Inspectez visuellement la prise d'alimentation et assurez-vous qu'elle est correctement connectée à l'adaptateur secteur
- Vérifiez la présence d'une source de ventilation adéquate autour du commutateur pour une dissipation efficace de la chaleur
- Ne placez pas d'objets lourds sur le commutateur.
- Périphérique alimenté par IEEE 802.3af
- TPE-102S (non fourni)

Remarque: Le TPE-S44 ne supporte que les périphériques alimentés qui respectent la norme IEEE 802.3af Mode A (broche 1, 2, 3, 6).

Application



2. Identification des composants extérieurs

Cette partie identifie tous les principaux composants extérieurs du Switch. Les panneaux arrière et avant sont tous deux représentés, avec une description des caractéristiques de chaque panneau.

Remarque : Lorsque vous mettez le Switch sous tension, tous les voyants s'allument pendant une seconde et s'éteignent ensuite. Seul le voyant Power restera allumé.

Tableau frontal

PoE MAX

Si le Switch détecte qu'il y a 7,5W (ou moins) de courant disponible, ce voyant s'allumera. Ceci indique une surtension. Si le Switch détecte qu'il y a plus de 7,5W de courant disponible, ce voyant ne s'allumera pas.

PoE Status (Ports 1 à 4)

Lorsque le Switch est relié à un périphérique PoE et que le port fournit correctement l'alimentation, le voyant est vert. Si le voyant est rouge, le port n'a pas réussi à fournir l'alimentation. Si aucun périphérique alimenté n'est branché, le voyant ne s'allume pas.



Tableau frontal

System Power

Lorsque le voyant est allumé, le Switch est alimenté.



100Mbps (Ports de 1 à 8)

Lorsque le voyant est allumé, le port est relié à un périphérique Fast Ethernet actif. S'il est éteint, le port est soit branché à une connexion Ethernet, soit il n'y a pas de connexion au port.

Link/Act (Ports 1 à 8)

Lorsque le voyant est allumé, le port est relié à un périphérique Ethernet/Fast Ethernet actif. Il est vert et clignote quand le port émet ou reçoit des données.

Panneau arrière

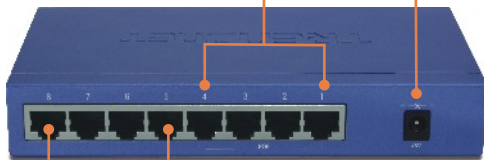
PoE Ports (1 à 4)

Le port PoE sera automatiquement activé lorsqu'un périphérique compatible est détecté. Le Switch fournira l'alimentation au périphérique alimenté branché via le port Ethernet.

Prise de courant DC :

L'alimentation est fournie via un adaptateur secteur AC externe. Consultez la section traitant des spécifications techniques afin d'obtenir des informations sur la tension entrante.

Le switch ne comprenant pas d'interrupteur on/off, en branchant votre adaptateur secteur à une prise de courant, vous alimenterez immédiatement le Switch.



Ports ethernet (5 à 8)

Lorsque le voyant est vert, le switch est alimenté.

3. Installation du matériel

Remarque : La tension maximale disponible est de 15,4 watts par port et de 30 Watts au total. Si une surcharge se produit, le Switch donnera la priorité à la distribution de courant par port (du plus bas au plus haut). Donc, le port 1 recevra la priorité la plus importante et le port 4, la priorité la plus faible. La fonction PoE des ports avec la priorité la plus faible sera désactivée jusqu'à ce qu'au moins 7,5 Watts soient disponibles.

1. Branchez le cordon d'alimentation sur l' **adaptateur secteur AC**. Branchez l'**adaptateur secteur AC** au TPE-S44 et à une prise de courant.



2. Branchez un câble réseau RJ-45 entre l'ordinateur et un port Ethernet disponible sur le TPE-S44.



3. Branchez un câble RJ-45 entre un port PoE (1 à 4) du TPE-S44 et le port **LAN** du périphérique PoE (p. ex. le TEW-434APB)



4. Vérifiez que les voyants suivants du panneau sont allumés: **System Power, PoE Status et Link/ACT.**



Utilisation du TPE-S44 et du TPE-102S avec un périphérique non-POE

1. Sélectionnez le voltage adéquat (5V ou 12V).



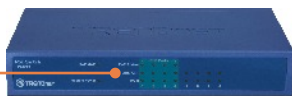
2. Branchez un câble Ethernet entre le port PoE (1 à 4) du switch TPE-S44 et le port POE IN du TPE-102S.



3. Branchez une câble Ethernet entre le périphérique non PoE et le port DATA OUT du TPE-102S.

4. Branchez le câble Jumper entre un périphérique non PoE (p. ex. le TV-IP100) et le TPE-102S.

5. Vérifiez que les voyants suivants du panneau sont allumés: **System Power, PoE Status et Link/ACT.**



| General | |
|----------------------------|---|
| Standards | IEEE 802.3 10BASE-T Ethernet IEEE 802.3u 100BASE-TX Fast Ethernet ANSI/IEEE 802.3 NWay Auto-negotiation IEEE 802.3x Full-Duplex Flow Control IEEE 802.3af Power over Ethernet |
| Protocol | CSMA/CD |
| Data Transfer Rates | Ethernet: 10Mbps (half-duplex), 20Mbps (full-duplex) Fast Ethernet: 100Mbps (half-duplex), 200Mbps (full-duplex) |
| Topology | Star |
| Network Cables | Ethernet: UTP/STP CAT-3, -4, -5 ; up to 100M Fast Ethernet: UTP/STP CAT-5, -5e, -6; up to 100M |
| Number of Ports | 4 × 10/100Mbps Auto-MDIX RJ45 ports with PoE enabled (port 1 ~ port 4) 4 × 10/100Mbps Auto-MDIX RJ45 ports (port 5 ~ port 8) |
| PoE Power on RJ-45 | Power+: pin 3 & pin 6 Power-: pin 1 & pin 2 |
| LED | Per Unit: System Power; PoE Max Per 10/100 Port: Link/ACT, 100 Per PoE Port: PoE Status, Link/ACT, 100 |

Physical and Environmental

| | |
|--------------------------|---|
| DC inputs | 48V DC, 0.8A |
| Power Consumption | 6.3 watts. (max. for ports 5~8) 30 watts (max for PoE ports) 36.3 watts (total) |
| Temperature | Operating: 0° ~ 40° C, Storage: -10° ~ 70° C |
| Humidity | Operating: 10% ~ 90%, Storage:5% ~ 90% |
| Dimensions | 171 x 98 x 29 mm |
| Weight | 44g |
| Certification | CE, FCC |

Performance

| | |
|--|---|
| Transmission Method | Store-and-forward |
| Packet Filtering/ Forwarding Rate | 10Mbps Ethernet: 14,880pps (packet per second) 100Mbps Fast Ethernet: 148,800pps |
| MAC Address Learning | Automatic Update |
| RAM Buffer | 96K bytes per device |
| Filtering Address Table | 1K entries per device |

Q1: After connecting the Switch to a power outlet, the LEDs do not turn on.

A1: Check the connection of the external power adapter to the TPE-S44 and the power outlet. Also check that the power outlet is receiving power.

Q2: After I connect my PCs to the Switch, I am unable to share files.

A2: First, check the LEDs on the Switch. Make sure the Link/ACT LED is on. Second, check the network cable. The minimum length of the cable is 1.5 meters and the maximum length of the cable is 100 meters. Third, disable any software firewall program. Fourth, verify that you have file sharing enabled. Please contact your Operating System support for more information.

Q3: After I connect my PCs to the Switch, I can only get onto the Internet from one computer.

A3: The Switch was not designed to share Internet between multiple computers. You need to get an Internet router such as the TW100-S4W1CA.

Q4: My 802.3af Powered device does not power on when I plug the device into the Switch. What should I do?

A4: First, verify that the PoE device supports IEEE 802.3af protocol. Second, power cycle the PoE switch. Unplug power to the Switch, wait 15 seconds, then plug the power back in. Third, plug the device into a different port on the PoE switch. Fourth, try using another RJ-45 network cable. Fifth, a power overload may have occurred. Connect your 802.3af Powered Device into port 1 and/or disconnect all other 802.3af Powered Device.

If you still encounter problems or have any questions regarding the TPE-S44 please contact TRENDnet's Technical Support Department.

Limited Warranty

TRENDnet warrants its products against defects in material and workmanship, under normal use and service, for the following lengths of time from the date of purchase.

TPE-S44 - 5-Year Warranty

If a product does not operate as warranted above during the applicable warranty period, TRENDnet shall, at its option and expense, repair the defective product or deliver to customer an equivalent product to replace the defective item. All products that are replaced will become the property of TRENDnet. Replacement products may be new or reconditioned.

TRENDnet shall not be responsible for any software, firmware, information, or memory data of customer contained in, stored on, or integrated with any products returned to TRENDnet pursuant to any warranty.

There are no user serviceable parts inside the product. Do not remove or attempt to service the product through any unauthorized service center. This warranty is voided if (i) the product has been modified or repaired by any unauthorized service center, (ii) the product was subject to accident, abuse, or improper use (iii) the product was subject to conditions more severe than those specified in the manual.

Warranty service may be obtained by contacting TRENDnet office within the applicable warranty period for a Return Material Authorization (RMA) number, accompanied by a copy of the dated proof of the purchase. Products returned to TRENDnet must be pre-authorized by TRENDnet with RMA number marked on the outside of the package, and sent prepaid, insured and packaged appropriately for safe shipment.

WARRANTIES EXCLUSIVE: IF THE TRENDNET PRODUCT DOES NOT OPERATE AS WARRANTED ABOVE, THE CUSTOMER'S SOLE REMEDY SHALL BE, AT TRENDNET'S OPTION, REPAIR OR REPLACEMENT. THE FOREGOING WARRANTIES AND REMEDIES ARE EXCLUSIVE AND ARE IN LIEU OF ALL OTHER WARRANTIES, EXPRESSED OR IMPLIED, EITHER IN FACT OR BY OPERATION OF LAW, STATUTORY OR OTHERWISE, INCLUDING WARRANTIES OF MERCHANTABILITY AND FITNESS FOR A PARTICULAR PURPOSE. TRENDNET NEITHER ASSUMES NOR AUTHORIZES ANY OTHER PERSON TO ASSUME FOR IT ANY OTHER LIABILITY IN CONNECTION WITH THE SALE, INSTALLATION, MAINTENANCE OR USE OF TRENDNET'S PRODUCTS.

TRENDNET SHALL NOT BE LIABLE UNDER THIS WARRANTY IF ITS TESTING AND EXAMINATION DISCLOSE THAT THE ALLEGED DEFECT IN THE PRODUCT DOES NOT EXIST OR WAS CAUSED BY CUSTOMER'S OR ANY THIRD PERSON'S MISUSE, NEGLIGENCE, IMPROPER INSTALLATION OR TESTING, UNAUTHORIZED ATTEMPTS TO REPAIR OR MODIFY, OR ANY OTHER CAUSE BEYOND THE RANGE OF THE INTENDED USE, OR BY ACCIDENT, FIRE, LIGHTNING, OR OTHER HAZARD.

LIMITATION OF LIABILITY: TO THE FULL EXTENT ALLOWED BY LAW TRENDNET ALSO EXCLUDES FOR ITSELF AND ITS SUPPLIERS ANY LIABILITY, WHETHER BASED IN CONTRACT OR TORT (INCLUDING NEGLIGENCE), FOR INCIDENTAL, CONSEQUENTIAL, INDIRECT, SPECIAL, OR PUNITIVE DAMAGES OF ANY KIND, OR FOR LOSS OF REVENUE OR PROFITS, LOSS OF BUSINESS, LOSS OF INFORMATION OR DATA, OR OTHER FINANCIAL LOSS ARISING OUT OF OR IN CONNECTION WITH THE SALE, INSTALLATION, MAINTENANCE, USE, PERFORMANCE, FAILURE, OR INTERRUPTION OF THE POSSIBILITY OF SUCH DAMAGES, AND LIMITS ITS LIABILITY TO REPAIR, REPLACEMENT, OR REFUND OF THE PURCHASE PRICE PAID, AT TRENDNET'S OPTION. THIS DISCLAIMER OF LIABILITY FOR DAMAGES WILL NOT BE AFFECTED IF ANY REMEDY PROVIDED HEREIN SHALL FAIL OF ITS ESSENTIAL PURPOSE.

Governing Law: This Limited Warranty shall be governed by the laws of the state of California.

Note: AC/DC Power Adapter, Cooling Fan, Cables and Power Supply carry a 1-Year Warranty

Certifications

This equipment has been tested and found to comply with FCC and CE Rules.

Operation is subject to the following two conditions:

- (1) This device may not cause harmful interference.
- (2) This device must accept any interference received. Including interference that may cause undesired operation.



Waste electrical and electronic products must not be disposed of with household waste. Please recycle where facilities exist. Check with you Local Authority or Retailer for recycling advice.



NOTE: THE MANUFACTURER IS NOT RESPONSIBLE FOR ANY RADIO OR TV INTERFERENCE CAUSED BY UNAUTHORIZED MODIFICATIONS TO THIS EQUIPMENT. SUCH MODIFICATIONS COULD VOID THE USER'S AUTHORITY TO OPERATE THE EQUIPMENT.

ADVERTENCIA

En todos nuestros equipos se mencionan claramente las características del adaptador de alimentación necesario para su funcionamiento. El uso de un adaptador distinto al mencionado puede producir daños físicos y/o daños al equipo conectado. El adaptador de alimentación debe operar con voltaje y frecuencia de la energía eléctrica domiciliar existente en el país o zona de instalación.



TRENDnet Technical Support

US • Canada

Toll Free Telephone: 1(866) 845-3673

24/7 Tech Support



Europe (Germany • France • Italy • Spain • Switzerland • UK)

Toll Free Telephone: +00800 60 76 76 67

English/Espanol - 24/7

Francais/Deutsch - 11am-8pm, Monday - Friday MET

Worldwide

Telephone: +(31) (0) 20 504 05 35

English/Espanol - 24/7

Francais/Deutsch - 11am-8pm, Monday - Friday MET

Product Warranty Registration

Please take a moment to register your product online.

Go to TRENDnet's website at <http://www.trendnet.com>

TRENDnet
20675 Manhattan Place
Torrance, CA 90501
USA

Free Manuals Download Website

<http://myh66.com>

<http://usermanuals.us>

<http://www.somanuals.com>

<http://www.4manuals.cc>

<http://www.manual-lib.com>

<http://www.404manual.com>

<http://www.luxmanual.com>

<http://aubethermostatmanual.com>

Golf course search by state

<http://golfingnear.com>

Email search by domain

<http://emailbydomain.com>

Auto manuals search

<http://auto.somanuals.com>

TV manuals search

<http://tv.somanuals.com>