

ViewSonic®

VNB107 ViewBook

- User Guide
- Руководство пользователя
- 使用手冊 (繁中)
- 使用手冊 (簡中)
- 사용자 안내서
- دليل المستخدم



ViewSonic®

Model No. : VS13323

توافق المجموعة الأوروبية مع البلدان الأوروبية

هذا الجهاز متوافق مع النشرة الإرشادية الخاصة بالتوافق الكهرومغناطيسي (EMC) رقم 2004/108/EC والنشرة الإرشادية الخاصة بالفولطية المنخفضة رقم 2006/95/EC.



معلومات المستخدم بكافة الدول والبلدان

ملاحظة: استخدم الكبلات المرفقة مع الوحدة أو الموصى باستخدامها من قبل الجهة المصنعة.

المعلومات التالية لدول الاتحاد الأوروبي فقط:



العلامة التي تظهر على اليمين تشير إلى التوافق مع توجيهات التخلص من الأجهزة الإلكترونية والكهربائية (WEEE) 2002/96/EC.



تشير العلامة إلى أنه ينبغي عدم التخلص من الجهاز على أنه مخلفات محلية غير مفروزة، لكن ينبغي استخدام أنظمة التجميع والاستعادة وفقاً للقوانين المحلية.

إذا اشتمل هذا الجهاز على البطاريات والمراكم وخلايا الأزرار، فقم بعرض الرمز الكيميائي Hg أو Cd أو Pb فهذا يعني أن البطارية بها محتوى معدني ثقيل أكثر من 0.0005% من عنصر الزئبق أو أكثر من 0.002% من عنصر الكاديوم أو أكثر من 0.004% من عنصر الرصاص.



بيان توافق R&TTE

يتوافق جهاز الوحدة الاسلكي هذا مع المتطلبات الأساسية لتوجيه R&TTE الخاصة بالاتحاد الأوروبي (1999/5/EC). يلي هذا الجهاز معايير المطابقة التالية:

ETSI EN 300 328
EN 301 489-01
EN 301 489-17
EN 50371
EN 62209-2

البلاد التي تم إخطارها: ألمانيا، والمملكة المتحدة، وهولندا، وبلجيكا، والسويد، والدنمارك، وفنلندا، وفرنسا، وإيطاليا، وإسبانيا، وأستراليا، وأيرلندا، والبرتغال، واليونان، وكسمبرج، وإستونيا، ولاتفيا، ولتوانيا، وجمهورية التشيك، وسلوفاكيا، وسلوفينيا، والمجر، وبولندا ومالطا.

إرشادات السلامة المهمة

١. لا تضغط على شاشة LCD أو تلمسها. ولا تضع الكمبيوتر المحمول مع أشياء صغيرة، فقد تخدش هذه الأشياء شاشة LCD أو تدخل في فتحات الكمبيوتر المحمول.
٢. لا تعرض الكمبيوتر المحمول للأماكن المستخة أو التي يكثر بها الغبار. حافظ على المكان نظيفاً وجافاً.
٣. لا تضع الكمبيوتر المحمول على أسطح العمل غير المستوية أو غير الثابتة.
٤. لا تضع الأجسام على الكمبيوتر المحمول أو تسقطها عليه. ولا تدخل أية أجسام غريبة في الكمبيوتر المحمول. ولا تغلق غطاء شاشة LCD بقوة.
٥. لا تعرض الكمبيوتر المحمول للمجالات المغناطيسية أو الكهربائية القوية؛ ولا تضع الأقراص المرنة بالقرب من الكمبيوتر المحمول أو عليه، فقد يؤدي ذلك إلى فقدان البيانات الموجودة عليها.
٦. لا تترك الكمبيوتر المحمول مواجهاً للشمس فقد يؤدي ذلك إلى إتلاف شاشة LCD، وبخاصةً عند تركه في السيارة.
٧. درجة الحرارة الآمنة: لا ينبغي استخدام هذا الكمبيوتر المحمول إلا في الأماكن التي تتراوح فيها درجات الحرارة المحيطة بين ٥ درجات مئوية (٤١ درجة فهرنهايت) و ٣٥ درجة مئوية (٩٥ درجة فهرنهايت).
٨. لا تعرض الكمبيوتر المحمول أو تستخدمه بالقرب من السوائل أو المطر أو الرطوبة.
٩. تنبيه: قد يحدث انفجار إذا تم استبدال البطارية بنوع غير صحيح. تخلص من البطاريات المستعملة وفقاً للإرشادات.
١٠. لا تتخلص من الكمبيوتر المحمول في النفايات البلدية. راجع اللوائح المحلية لتتعرف على كيفية التخلص من المنتجات الإلكترونية. يرجى إعادة تدوير البطارية والرجوع إلى السلطة المحلية أو الموزع الذي تتعامل معه للحصول على نصائح حول إعادة التدوير.
١١. قد تصدر بعض سخونة من الكمبيوتر المحمول ومحول الطاقة الخاص به أثناء التشغيل أو شحن البطارية الداخلية. لا تترك الكمبيوتر المحمول على منطقة الفخذ أو أي جزء من جسمك، وذلك لتجنب الشعور بعدم الراحة أو الإصابة نتيجة التعرض للسخونة.
١٢. نسبة الدخول: ارجع إلى ملصق نسبة الدخول الموجود على الكمبيوتر المحمول وتأكد من توافق محول الطاقة مع هذه النسبة. استخدم فقط الملحقات الموصى بها من قبل ViewSonic.
١٣. افحص التوصيلات بين الوحدة الرئيسية والأجهزة الموصلة قبل تشغيل الكمبيوتر المحمول.
١٤. لا تستخدم الكمبيوتر المحمول أثناء الأكل لتجنب اتساخه.
١٥. لا تدخل أي شيء في الكمبيوتر المحمول، فقد يؤدي ذلك إلى إحداث دائرة قصر أو إتلاف الدوائر الإلكترونية.
١٦. أوقف تشغيل الكمبيوتر المحمول إذا كنت تريد تركيب أو فك بعض الأجهزة الخارجية التي لا تدعم ميزة التوصيل أثناء التشغيل.
١٧. افصل الكمبيوتر المحمول عن مأخذ التيار الكهربائي وأخرج أية بطاريات مُركبة قبل تنظيفه. احتفظ بالكمبيوتر المحمول بعيداً عن الأطفال.
١٨. لا تقم بتفكيك الكمبيوتر المحمول. فينبغي القيام بالإصلاحات التي تتم على الكمبيوتر من قبل فني خدمة معتمد فقط.
١٩. استخدم فقط البطاريات المصدق عليها من ViewSonic.
٢٠. يشتمل الكمبيوتر المحمول على فتحات لطرد السخونة. لا تضع الكمبيوتر المحمول على أجسام لينة (مثل: السرير، الأريكة، منطقة الفخذ)، فقد يؤدي ذلك إلى إعاقه تيار الهواء الداخل من هذه الفتحات مسبباً تعطل النظام نتيجة للسخونة الزائدة.

بيان التوافق مع توجيهه RoHS

رُوعي في تصميم هذا المنتج وتصنيعه أن يأتي مطابقاً ومتوافقاً مع التوجيه 2002/95/EC الصادر عن البرلمان الأوروبي والمجلس المعني بحظر استخدام مواد خطيرة بعينها في المعدات الكهربائية والإلكترونية (وهو التوجيه المعروف باسم RoHS Directive)؛ ومن ثم، فإن هذا المنتج يعتبر ملتزماً بالحدود القصوى لتركيز هذه المواد كما حددتها اللجنة الأوروبية للتوافق الفني (TAC)، وبيانها كالتالي:

المادة	الحد الأقصى للتركيز الموصى به	التركيز الفعلي
الرصاص (Pb)	٪٠,١	أقل من ٪٠,١
الكاديوم (Cd)	٪٠,٠١	أقل من ٪٠,٠١
الكروم سداسي التكافؤ (Cr ⁶⁺)	٪٠,١	أقل من ٪٠,٠١
ثنائي الفينيل عديد البروم (PBB)	٪٠,١	أقل من ٪٠,٠١
إيثرات ثنائي الفينيل عديد البروم (PBDE)	٪٠,١	أقل من ٪٠,٠١

لا تسرى الأحكام المنصوص عليها في ملحق توجيه RoHS على بعض مكونات المنتجات الواردة أعلاه وذلك وفقاً لما يلي:
أمثلة للمكونات المستثناة:

- ١- الزئبق الداخل في صناعة مصابيح الفلورسنت المدمجة والذي لا يزيد حجمه عن ٥ ملجم للمصباح الواحد، وكذلك الزئبق المستخدم في تصنيع المصابيح الأخرى التي لم يُنص عليها صراحةً في ملحق توجيه RoHS.
- ٢- الرصاص الداخل في صناعة زجاج أنابيب الأشعة الكاثودية والمكونات الإلكترونية وأنابيب الفلورسنت والأجزاء الخزفية الإلكترونية (مثل الأجهزة الإلكترونية الإجهادية).
- ٣- الرصاص الداخل في سبائك اللحام عالية الحرارة (مثل السبائك التي يمثل الرصاص نسبة ٨٥٪ أو أكثر من وزنها).
- ٤- الرصاص الداخل في الصلب كعنصر مخصص بحيث يحتوي هذا الصلب على نسبة رصاص تصل إلى ٠,٣٥٪ من وزنه والألمنيوم الذي يحتوي على نسبة رصاص تصل إلى ٠,٠٤٪ من وزنه، إلى جانب الرصاص الداخل في السبائك النحاسية بحيث تصل نسبة الرصاص من وزنها إلى ٤٪.

معلومات خاصة بحقوق الطبع والنشر

حقوق الطبع والنشر © لعام 2010 محفوظة لشركة ViewSonic® Corporation. جميع الحقوق محفوظة.

إن Macintosh و Power Macintosh هما علامتان تجاريتان مسجلتان لشركة Apple Inc.

كما أن Microsoft، و Windows و Windows NT، وشعار Windows جميعاً علامات تجارية مسجلة لشركة Microsoft Corporation في الولايات المتحدة الأمريكية وغيرها من الدول الأخرى.

وتعتبر ViewSonic، شعار الطيور الثلاثة، ViewMatch، On View، و ViewMeter هي علامات تجارية مسجلة لشركة ViewSonic Corporation.

إن Intel® و Pentium® و Atom™ علامات تجارية مسجلة لشركة Intel.

إلغاء المسؤولية: إن شركة ViewSonic غير مسؤولة عن أي أخطاء فنية أو تحريرية أو عن حذف أي شيء في هذا الدليل. كما أنها غير مسؤولة عن أي أضرار فرعية أو استتباعية ناجمة عما ورد بهذه الوثيقة، أو عن أداء هذا المنتج أو استخدامه.

ونظراً لحرص شركة ViewSonic على مواصلة تحسين كفاءة منتجاتها، فإنها تحتفظ لنفسها بالحق في إجراء أي تعديلات على مواصفات المنتج دون الحاجة إلى إخطار مسبق بذلك. كما يمكن تغيير المعلومات الواردة بهذه الوثيقة دون إخطار بذلك.

لا يجوز نسخ أي جزء من هذه الوثيقة، أو إعادة إنتاجها، أو نقلها بأي وسيلة، ولاي مكان دون الحصول على إذن كتابي مسبق من شركة ViewSonic.

تسجيل المنتج

لتلبية احتياجاتك المستقبلية، وللحصول على أي معلومات إضافية تتعلق بالمنتج – إذا توافرت مثل هذه المعلومات- برجاء تسجيل المنتج خاصتك عبر الإنترنت من خلال موقع الشركة التالي على شبكة الإنترنت: www.viewsonic.com. كما يتيح لك القرص المدمج ViewSonic Wizard CD-ROM الذي يحتوي على برمجيات التشغيل إمكانية طباعة نموذج التسجيل، ومن ثم يتسنى لك إرساله بالبريد الإلكتروني أو بالفاكس إلى شركة ViewSonic.

معلومات يجب الاحتفاظ بها

اسم المنتج:	VNB107
رقم الموديل:	ViewSonic ViewBook VS13323
رقم الوثيقة:	VNB107-1_UG_ARB Rev. 1A 01-04-10
الرقم التسلسلي:	
تاريخ الشراء:	

التخلص من المنتج بعد انتهاء عمره الافتراضي

تسعى شركة ViewSonic جاهدة للمحافظة على البيئة وحمايتها. لذا، يرجى التخلص من المنتج بعد انتهاء عمره الافتراضي بشكل ملائم. للحصول على المعلومات الخاصة بإعادة تصنيع المنتج، برجاء الرجوع إلى موقعنا على شبكة الإنترنت:

1. أمريكا: www.viewsonic.com/company/green/recycle-program/

2. أوروبا: www.viewsoniceurope.com/uk/support/recycling-information/

3. تايوان: recycle.epa.gov.tw

المحتويات

الفصل ١: تجهيز الكمبيوتر المحمول للاستخدام

- ١ محتويات العبوة
- ١ إدخال البطارية
- ١ توصيل محول الطاقة

الفصل ٢: تشغيل الكمبيوتر المحمول VNB107

- ٢ المنظر العلوي مع فتح الغطاء
- ٢ تشغيل الكمبيوتر المحمول VNB107
- ٣ مفاتيح الوظائف

الفصل ٣: تهيئة نظام BIOS، تثبيت نظام تشغيل وبرامج التشغيل

- ٤ تثبيت نظام تشغيل
- ٥ الإعدادات الأخرى لبرنامج Setup CMOS Utility
- ٨ تثبيت برامج التشغيل

الفصل ٤: الأجهزة وواجهات التوصيل

- ٩ زيادة أجهزة التوصيل

الفصل ٥: وظائف Control Center (مركز التحكم)

- ١٠ استخدام Control Center (مركز التحكم)

دليل المستخدم

عزيزنا العميل!

نشكرك على اختيار الكمبيوتر المحمول VNB107 من ViewSonic. يتميز الكمبيوتر المحمول VNB107 بإمكانيات فائقة لمعالجة البيانات ومزايا الكمبيوتر المحمول الرائعة. فسواء كنت في المكتب أو المنزل أو مسافرًا، يكون الكمبيوتر المحمول VNB107 بمثابة مساعدك الفعال الذي يرافقك طوال الوقت. سيساعدك هذا الدليل على إتقان طرق وأساليب استخدام الكمبيوتر المحمول VNB107 إلى أقصى الحدود.

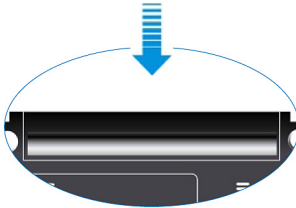
الفصل ١

تجهيز الكمبيوتر المحمول للاستخدام

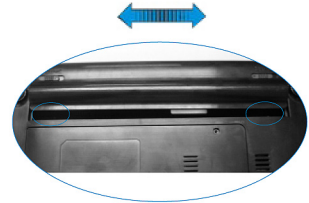
رقم ١, ١ محتويات العبوة

يرجى أولاً فتح عبوة الكمبيوتر المحمول VNB107 وإخراج المحتويات منها برفق؛ وتحقق أيضًا من عدم فقدان أو تلف أي شيء.

رقم ٢, ١ إدخال البطارية



إدخال البطارية



إخراج البطارية

رقم ١, ٣ توصيل محول الطاقة



الفصل ٢

تشغيل الكمبيوتر المحمول VNB107



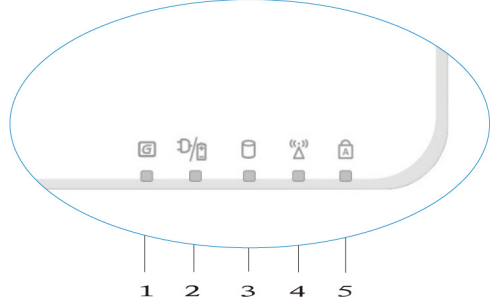
شكل الكمبيوتر المحمول
VNB107

رقم ٢,١ المنظر العلوي مع فتح الغطاء

افتح غطاء الكمبيوتر المحمول VNB107. يرجى توخي الحذر عند فتح الغطاء أو إغلاقه؛ فلا تقم بذلك بقوة شديدة فقد تتسبب في إتلاف الكمبيوتر المحمول.

رقم ٢,٢ تشغيل الكمبيوتر المحمول VNB107

تأكد من توصيل كل من البطارية ومحول الطاقة بالكمبيوتر المحمول وبمأخذ التيار المتردد بالحائط. اضغط على زر التشغيل لثانية واحدة من أجل تشغيل الكمبيوتر المحمول.



1	مؤشر شبكات 3G: عند وميض مؤشر شبكات 3G باللون الأزرق، يكون الكمبيوتر المحمول VNB107 متصلاً بشبكة 3G. وفي حالة عدم إضاءة المؤشر، تكون وحدة 3G معطلة أو لا يكون هناك اتصال بشبكة 3G.
2	مؤشر حالة البطارية والشحن: تشير إضاءة المؤشر باللون الأصفر إلى أنه يتم شحن البطارية؛ وبمجرد اكتمال شحن البطارية، يتغير لون المؤشر إلى اللون الأزرق.
3	مؤشر محرك الأقراص الصلبة (HDD): عند الوميض باللون الأزرق، يشير المؤشر إلى نشاط محرك الأقراص الصلبة (HDD).
4	مؤشر شبكات Wi-Fi: عند اتصال الكمبيوتر المحمول بنقطة اتصال لاسلكية، يومض المؤشر باللون الأزرق. وعند تعطيل وحدة Wi-Fi، لا يضيء هذا المؤشر.

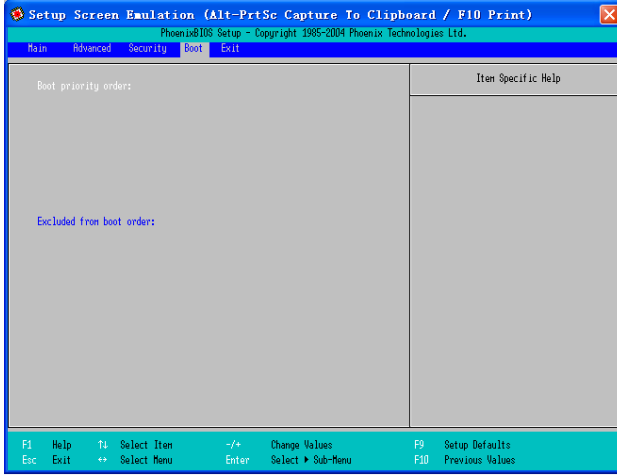
المفتاح	الوصف
Fn+Esc	الدخول إلى حالة التعليق
Fn+F1	تمكين أو تعطيل لوحة اللمس
Fn+F2	تمكين أو تعطيل وحدة 3G
Fn+F3	تمكين أو تعطيل وحدة Wi-Fi
Fn+F4	تشغيل وإيقاف الصوت
Fn+F5	تقليل درجة سطوع شاشة LCD
Fn+F6	زيادة درجة سطوع شاشة LCD
Fn+F7	تشغيل أو إيقاف إشارة خرج الفيديو لشاشة LCD موصلة خارجياً أو جهاز عرض
Fn+F8	تشغيل أو إيقاف العرض الداخلي
Fn+F9	قابل للتخصيص؛ الإعداد الافتراضي هو فتح متصفح ويب
Fn+F10	قابل للتخصيص؛ الإعداد الافتراضي هو برنامج عميل للبريد الإلكتروني
Fn+F11	قابل للتخصيص؛ الإعداد الافتراضي هو فتح مشغل وسائط
Fn+F12	قابل للتخصيص؛ الإعداد الافتراضي هو فتح تطبيق Bluetooth (اختياري)
 +Fn	رفع مستوى الصوت
 +Fn	خفض مستوى الصوت
↑ +Fn	صفحة لأعلى
↓ +Fn	صفحة لأسفل
← +Fn	الرئيسية
→ +Fn	النهاية

الفصل ٣

تهيئة نظام BIOS، تثبيت نظام تشغيل وبرامج التشغيل

رقم ٣,١ تثبيت نظام تشغيل

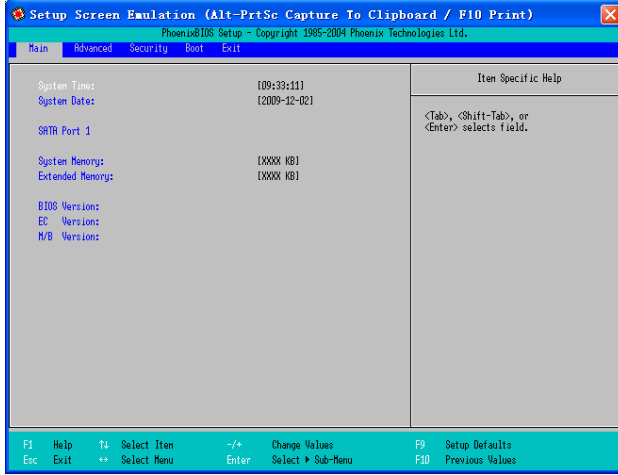
قبل تثبيت نظام التشغيل، ستحتاج إلى إعداد نظام BIOS للسماح ببدء التشغيل من محرك USB-CD/DVD. وللقيام بذلك، قم بتشغيل الكمبيوتر المحمول VNB107 واضغط على F2 عندما يُطلب منك تشغيل إعداد نظام BIOS.



بعد الدخول في تطبيق إعداد نظام BIOS، استخدم المفاتيح [→] و [←] لاختيار القسم BOOT (بدء تشغيل) من القائمة الرئيسية وحدد محرك USB-CD/DVD المستخدم في قائمة أولوية بدء التشغيل ثم استخدم الزرين [+] و [-] لتحديد الترتيب الذي سيتم به فحص المحركات والأجهزة بحثاً عن نظام تشغيل قابل للاستخدام لبدء التشغيل عند بدء تشغيل الكمبيوتر.

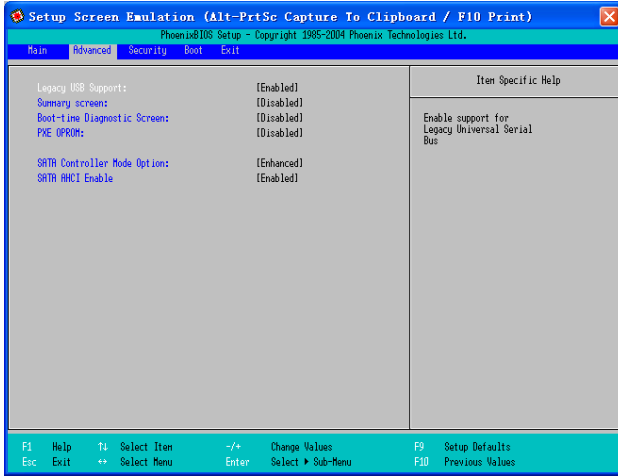
رقم ٢, ٣ الإعدادات الأخرى لبرنامج Setup CMOS Utility

القائمة Main (الرئيسية): يمكنك من هنا ضبط تاريخ وساعة النظام إلى جانب فحص معلومات النظام مثل إصدار نظام BIOS وإصدار البرنامج الثابت لوحدة التحكم المدمجة وإصدار اللوحة الأم وحجم ذاكرة النظام والذاكرة الإضافية.



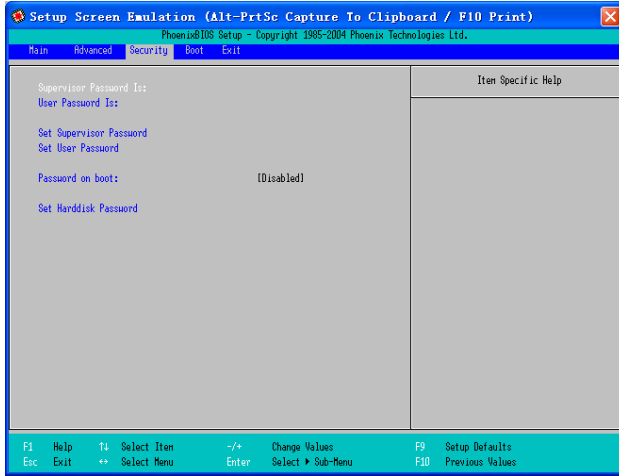
- **Sata Port (منفذ Sata):** يمكن ضبط الإعدادات الخاصة بأجهزة SATA من هنا. ويمكن العثور على عمليات التشغيل الخاصة في الشاشات التي يعرضها النظام.

القائمة Advanced (المتقدمة): يمكنك ضبط الإعدادات التالية.



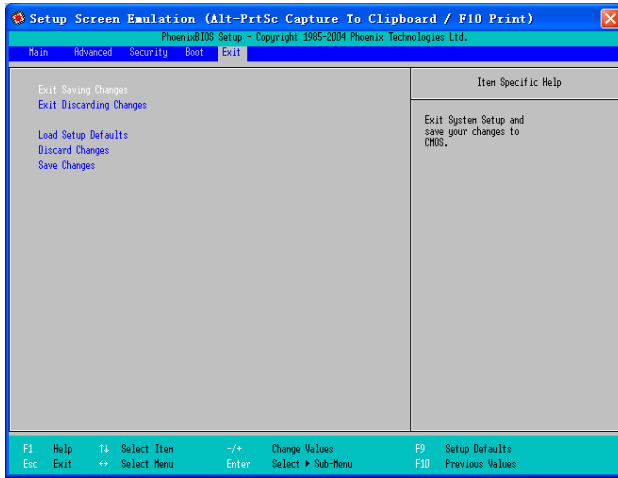
- Legacy USB (جهاز USB للنظام القديم): اضبط هذا الإعداد إذا كان يمكن استخدام جهاز USB في نظام DOS.
- Summary Screen (شاشة الملخص): اضبط هذا الإعداد إذا كنت ترغب في رؤية معلومات مواصفات النظام في كل مرة تقوم فيها ببدء تشغيل الكمبيوتر المحمول VNB107.
- Boot-time Diagnostic Screen (الشاشة التشخيصية لوقت بدء التشغيل): اختر بين وضع خلفية الصورة أو وضع المعلومات النصية أثناء عملية الاختبار الذاتي عند التشغيل (POST).
- PXE OPROM: قم بالإعداد إذا كان يمكن بدء تشغيل الكمبيوتر المحمول VNB107 من شبكة محلية (LAN).
- SATA Controller Mode Option (خيار وضع وحدة تحكم SATA): قم بإعداد وضع عمل محرك الأقراص الصلبة (HDD). إذا كنت تستخدم نظام التشغيل Windows XP، فأنت لا تحتاج إلى تعطيل واجهة وحدة تحكم الأجهزة المضيفة المتقدمة (AHCI).
- AHCI Enable (تمكين واجهة وحدة تحكم الأجهزة المضيفة المتقدمة): لتمكين أو تعطيل واجهة وحدة تحكم الأجهزة المضيفة المتقدمة (AHCI) لأجهزة SATA.

القائمة Security (حماية): إعدادات الحماية الخاصة بالدخول إلى النظام.



- Supervisor Password (كلمة مرور المشرف): لتحديد ما إذا كان سيتم طلب كلمة مرور مشرف عند الدخول إلى برنامج BIOS Setup Utility.
 - User Password (كلمة مرور المستخدم): لتحديد ما إذا كان سيتم طلب كلمة مرور مستخدم عند الدخول إلى برنامج BIOS Setup Utility.
 - Set User Password (ضبط كلمة مرور المستخدم): يستخدم لتحديد كلمة مرور المستخدم.
 - Set Supervisor Password (ضبط كلمة مرور المشرف): يستخدم لتحديد كلمة مرور المشرف، والتي تكون حقوقها أعلى من حقوق كلمة مرور المستخدم.
 - Password on Boot (كلمة مرور عند بدء التشغيل): لتحديد ما إذا كان يلزم إدخال كلمة مرور لبدء تشغيل الكمبيوتر المحمول VNB107.
 - Set Harddisk Password (ضبط كلمة مرور القرص الصلب): لتحديد كلمة المرور الخاصة بالوصول إلى محرك الأقراص الصلبة (HDD).
- [تحذير]:** يرجى تدوين كلمات المرور في حالة ضبط أي منها لتجنب أي انزعاج في المستقبل.

القائمة Exit (خروج): خيارات الخروج من برنامج BIOS Setup Utility بعد إجراء تغييرات على الإعدادات.



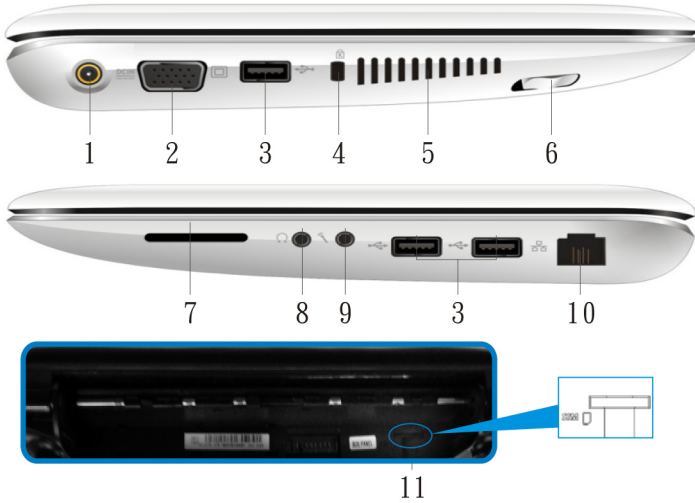
- Exit Saving Changes (خروج وحفظ التغييرات): لتخزين القيم والخروج.
- Exit Discarding Changes (خروج وتجاهل التغييرات): للخروج دون تخزين القيم.
- Load Setup Defaults (تحميل قيم الإعداد الافتراضية): لإعادة الإعدادات إلى قيم المصنع.
- Discard Changes (تجاهل التغييرات): لإلغاء جميع الإعدادات التي تم ضبطها أثناء الجلسة الحالية مع البقاء في برنامج BIOS Setup Utility.
- Save Changes (حفظ التغييرات): لحفظ الإعدادات.

رقم ٣,٣ تثبيت برامج التشغيل

استخدم القرص المضغوط المرفق مع الكمبيوتر المحمول VNB107 لتثبيت برامج التشغيل والتطبيقات الإضافية. اختر برنامج التشغيل الذي تحتاج إلى تثبيته واتبع الإرشادات التي تظهر على الشاشة. بعد تثبيت برنامج التشغيل، قد يُطلب منك إعادة تشغيل النظام.

الفصل ٤ الأجهزة وواجهات التوصيل

رقم ٤ زيادة أجهزة التوصيل



الرقم	العنصر	الوصف
١	مقبس دخل التيار المستمر	مقبس الطاقة الخاص بمحول التيار المتردد إلى تيار مستمر
٢	منفذ VGA	للتوصيل بشاشة خارجية أو جهاز عرض
٣	منفذ USB	لتوصيل أجهزة USB مثل وحدات الذاكرة والطابعات وما إلى ذلك.
٤	فتحة قفل الحماية	لتوصيل قفل حماية من نوع المفتاح
٥	فتحة التهوية	لا ينبغي سد فتحة التهوية أثناء تشغيل الكمبيوتر المحمول VNB107
٦	مفتاح 3G	لتشغيل وإيقاف وحدة 3G (اختيارية)
٧	قارئ البطاقات	بإمكانه استيعاب بطاقات SD/MMC/MS/MS PRO
٨	مقبس دخل المايكروفون	تشغيل أو إيقاف إشارة خرج الفيديو لشاشة LCD موصلة خارجياً أو جهاز عرض
٩	مقبس خرج سماعة الرأس	يستخدم لتوصيل مايكروفون خارجي يستخدم لتوصيل سماعات الرأس أو السماعات الخارجية
١٠	مقبس الشبكة المحلية RJ-45	يستخدم لتوصيل كابل الشبكة إيثرنت
١١	فتحة بطاقة SIM	يرجى الرجوع إلى الرسم المجاور للفتحة لمعرفة الاتجاه الصحيح لإدخال بطاقة SIM

[تنبيه]: قد لا يتضمن الكمبيوتر المحمول VNB107 الخاص بك جميع واجهات التوصيل المدرجة أعلاه.

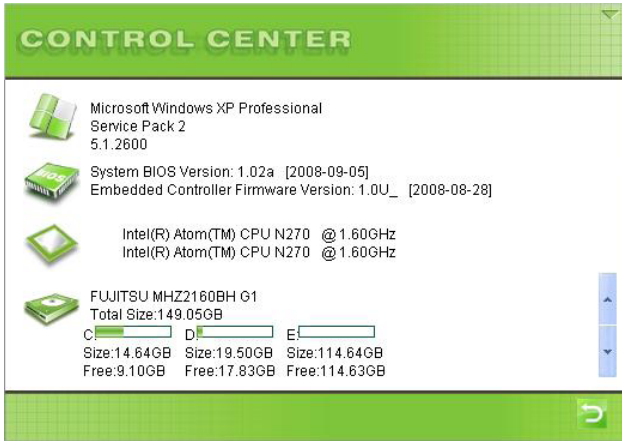
الفصل ٥ وظائف Control Center (مركز التحكم)

رقم ٥ استخدام **Control Center** (مركز التحكم)
يمكنك البحث عن جميع أنواع معلومات النظام من خلال Control Center (مركز التحكم) وضبط إعدادات النظام وعرض معلومات المساعدة.



[ملاحظة]: للاستمتاع بوظائف Control Center (مركز التحكم)، يرجى تثبيته من قرص برامج التشغيل "Driver" المرفق مع الكمبيوتر المحمول VNB107.
قد يتضمن Control Center (مركز التحكم) بعض التعديلات، ولذلك قد يكون مختلفاً عن الوصف الوارد هنا.

انقر فوق الرمز System Info (معلومات النظام) بالصفحة الرئيسية لـ Control Center (مركز التحكم) للاطلاع على معلومات النظام الأساسية للكمبيوتر المحمول VNB107.

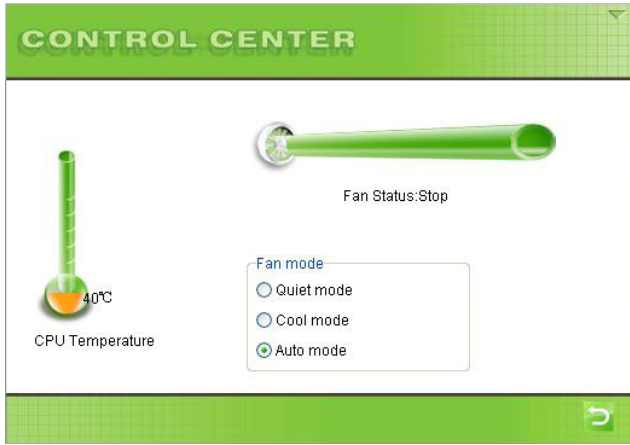


[ملاحظة]: انقر فوق القائمة المنسدلة أسفل يمين الإطار لمزيد من المعلومات.

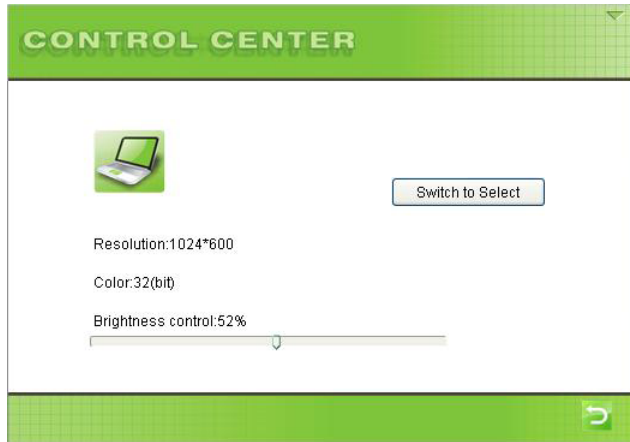
انقر فوق الرمز Battery (البطارية) بالصفحة الرئيسية لـ Control Center (مركز التحكم) لعرض معلومات مصدر طاقة النظام وتغيير إعدادات التحذير التلقائي.



انقر فوق الرمز Cooling Control (التحكم في التبريد) بالصفحة الرئيسية لـ Control Center (مركز التحكم) لعرض المعلومات المتعلقة بوحدة المعالجة المركزية (CPU) والمروحة.



انقر فوق الرمز Display (العرض) بالصفحة الرئيسية لـ Control Center (مركز التحكم) لضبط إعدادات العرض ودرجة سطوع الإضاءة الخلفية لشاشة LCD.



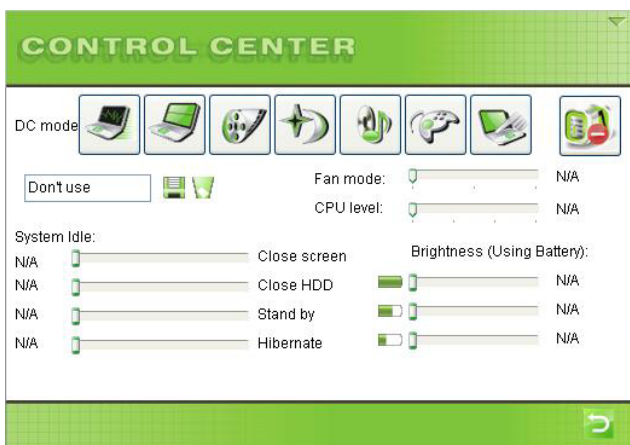
لضبط إعدادات الشاشة الموصلة خارجيًا، انقر فوق رمز الشاشة الخارجية أولاً لتحديدها ثم انقر فوق الزر Switch (تبديل).

[ملاحظة]: سيعرض Control Center (مركز التحكم) جهازي عرض كحد أقصى في نفس الوقت.

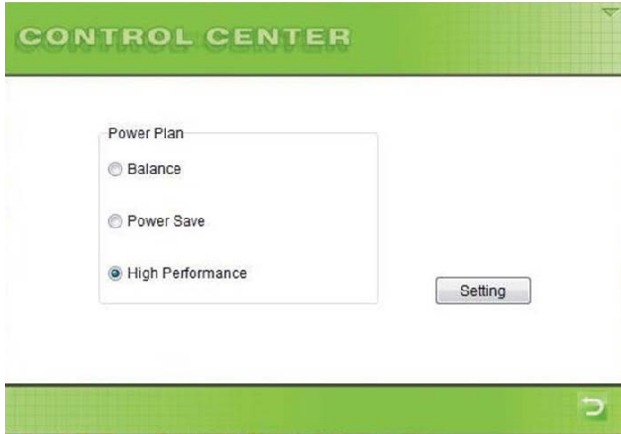
انقر فوق الرمز Shortcuts (لاختصارات) بالصفحة الرئيسية لـ Control Center (مركز التحكم) لتحديد التطبيقات التي تريد تشغيلها عند الضغط على مجموعات مفاتيح الوظائف. ويمكنك أيضًا إعادة الإعدادات إلى قيم المصنع الافتراضية.



انقر فوق الرمز Profile (الوضع) بالصفحة الرئيسية لـ Control Center (مركز التحكم) لإعداد أوضاع الطاقة المختلفة.

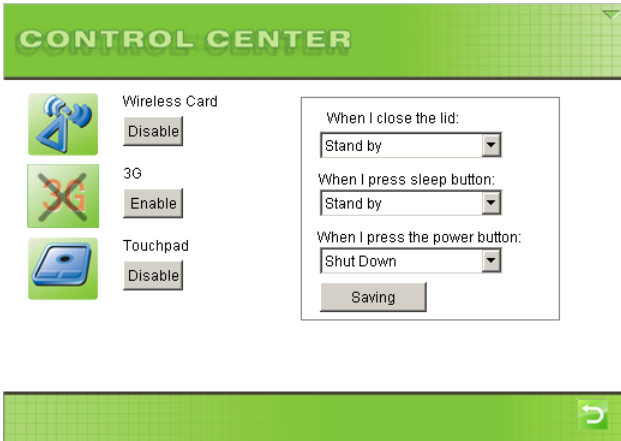


نظام التشغيل Windows XP



نظام التشغيل Windows Vista

انقر فوق الرمز Device Control (التحكم في الجهاز) بالصفحة الرئيسية لـ Control Center (مركز التحكم) لتمكين/تعطيل وحدات معينة بالكمبيوتر المحمول VNB107.



[ملاحظة]: قد تختلف الصورة التي ستراها هنا حسب اختلافات المكونات بين الطرز.

دعم العملاء

للحصول على الدعم الفني أو خدمة المنتج، انظر الجدول التالي أو اتصل بالبايع الذي اشتريت منه المنتج.
ملاحظة: ستحتاج إلى معرفة الرقم التسلسلي للمنتج.

القطر / المنطقة	الموقع على شبكة الإنترنت	ت= رقم التليفون
الأقطار العربية	http://ap.viewsonic.com/me/	اتصل بالبايع المحلي

ضمان محدود

VIEWSONIC® NETBOOK

ما يغطيه الضمان:

تضمن شركة ViewSonic® خلو منتجاتها من أي عيب أو خلل في مادة التصنيع وجودة الصنعة خلال فترة الضمان. فإذا تبين وجود عيب أو خلل بالمنتج يتعلق بمادة التصنيع أو جودة الصنعة خلال فترة الضمان، تقوم شركة ViewSonic، وفق ما تراه مناسباً، بإصلاح أو استبدال المنتج بمنتج مماثل. وقد يشمل المنتج أو القطع البديلة على قطعاً أو مكونات معاد تصنيعها.

فترة الضمان:

يتم ضمان منتجات الكمبيوتر المحمول من ViewSonic لمدة عام (١) واحد من تاريخ شراء المستهلك للأجزاء والعمالة. إن المستخدم هو المسؤول عن عمل نسخة احتياطية لأي بيانات قبل إعادة الوحدة للخدمة. لا تكون شركة ViewSonic مسؤولة عن فقد أي بيانات.

من يشمله الضمان:

يسرى هذا الضمان على المشتري الأول للمنتج فقط.

ما لا يغطيه الضمان:

- أي منتج يتم طمس أو إزالة أو تعديل رقمه التسلسلي.
- وقوع ضرر أو تلف للمنتج ناتج عن أي مما يلي:
 - التعرض لحادث، سوء الاستخدام، الإهمال، الحريق، تسرب الماء، البرق، وغيرها من الأضرار الأخرى الناتجة عن القضاء والقدر، تعديل المنتج بشكل غير مصرح به، أو تعديل وإتباع التعليمات المرفقة بالمنتج.
 - أي تلف يلحق بالمنتج نتيجة للشحن.
 - نقل أو تركيب المنتج.
 - أسباب خارجية لا علاقة لها بالمنتج، كإنتطاع أو تذبذب التيار الكهربائي.
 - استخدام قطع غير أو مستلزمات لا تفي بالمواصفات المنصوص عليها من قبل ViewSonic.
 - استهلاك المنتج بشكل طبيعي.
 - أي سبب آخر لا يتعلق بوجود خلل أو عيب بالمنتج.
- تكاليف النقل، والتركييب والتجهيز.
- تكاليف خدمات إخراج المنتج وتركيبه ونقله لجهة واحدة والتأمين عليه وإعداده.

كيفية الحصول على الخدمة:

- للحصول على معلومات حول الحصول على الخدمة بمقتضى الضمان، يرجى الاتصال. سيتطلب منك (بجاء الرجوع إلى صفحة دعم العملاء) ViewSonic بدعم عملاء تقديم الرقم التسلسلي للمنتج خاصتك.
- للحصول على الخدمة التي يشملها هذا الضمان، سيطلب منك تقديم كلاً من (أ) الفاتورة الأصلية التي تحمل تاريخ الشراء، (ب) اسمك، (ج) عنوانك، (د) وصف المشكلة التي تواجهها، و(هـ) الرقم التسلسلي للمنتج.
- قم بإرسال أو شحن المنتج في عبوته الأصلية مع دفع تكاليف الشحن إلى أي مركز معتمد من مراكز خدمة ViewSonic أو إلى شركة ViewSonic.
- لمزيد من المعلومات أو التعرف على أقرب مركز من مراكز خدمة ViewSonic، اتصل بشركة ViewSonic.

قيود تطبيق الضمان:

لا توجد أي ضمانات أخرى، صريحة أو ضمنية، بخلاف الضمان المنصوص عليه بموجب هذه الوثيقة، تتعلق ببيع المنتج أو ملاعته لغرض معين.

استثناء الأضرار:

تقتصر مسؤولية ViewSonic على تكاليف إصلاح أو استبدال المنتج. ولا يقع عليها مسؤولية أي مما يلي:

- أي أضرار تلحق بأي ممتلكات أخرى تنجم من خلل بالمنتج، أو أي أضرار تنجم عن عدم ملاعمة المنتج لغرض معين، أو عدم استخدامه،
- أي أضرار أخرى، سواء كانت عرضية، أو استباقية أو غير ذلك.
- أو ضياع الوقت، أو خسارة الأرباح، وفقدان فرص العمل، أو فقدان حسن النوايا، أو التدخل في علاقات العمل، أو أي خسائر تجارية
- أي دعوى قضائية تقام ضد العميل من قبل أي طرف آخر.
- تصليح أو محاولة تصليح المنتج من قبل أي شخص غير معتمد من قبل شركة ViewSonic.

الأثار المترتبة على القوانين المحلية المعمول بها:

يملك هذا الضمان حقوقاً قانونية معينة، وقد يكون لك حقوقاً أخرى تختلف من دولة إلى أخرى. كما أن هناك بعض الدول التي لا تسمح بالقيود في تطبيق الضمانات و/أو لا تسمح باستثناء الأضرار العرضية أو الاستباقية، ومن ثم لا تطبق عليك قيود الضمان المذكورة سابقاً.

المبيعات خارج الولايات المتحدة وكندا:

للحصول على معلومات وخدمات الضمان الخاصة بمنتجات ViewSonic المباعة خارج الولايات المتحدة وكندا، اتصل بشركة ViewSonic أو الوكيل المحلي لشركة ViewSonic.

تخضع فترة ضمان هذا المنتج في البر الصيني (باستثناء هونج كونج وماكاو وتايوان) لبند وشروط بطاقة ضمان الصيانة.

بالنسبة للمستخدمين في أوروبا وروسيا، تتوفر تفاصيل كاملة عن الضمان المرفق على الموقع www.viewsoniceurope.com تحت Support/Warranty Information (معلومات الدعم/الضمان).



ViewSonic

Free Manuals Download Website

<http://myh66.com>

<http://usermanuals.us>

<http://www.somanuals.com>

<http://www.4manuals.cc>

<http://www.manual-lib.com>

<http://www.404manual.com>

<http://www.luxmanual.com>

<http://aubethermostatmanual.com>

Golf course search by state

<http://golfingnear.com>

Email search by domain

<http://emailbydomain.com>

Auto manuals search

<http://auto.somanuals.com>

TV manuals search

<http://tv.somanuals.com>