

X61 models Setup Poster

P/N 42X3404

03/16/2007

Size : 11x14 inches

Color : 2 color job = Process Black (This plate must be printed in PMS Process Black C)

Process Magenta (This plate must be printed in PMS 032cvc)

Font : IBM Fonts and Helvetica Neue Family

Material : 100 gsm gloss art paper (Use 100% recycled paper in only Japan.)

Blue line shows die-cut. DO NOT PRINT.

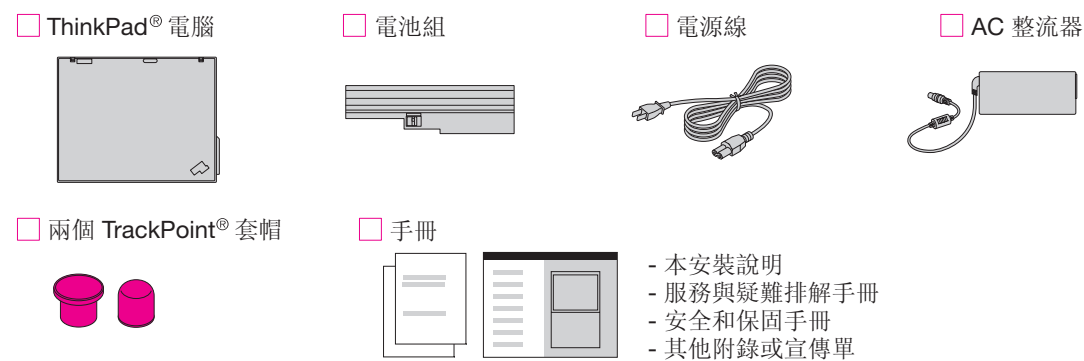
Please change the barcode No.

Please change the country name if the poster is printed in other than China.

ThinkPad®



打開包裝



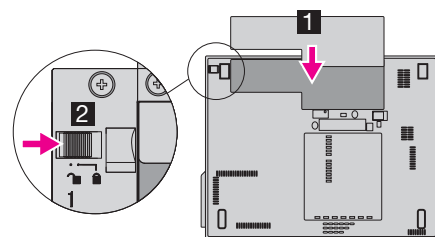
請參閱背面有關清單未列、遺漏或毀損品項以及回復光碟的注意事項。

首次安裝說明

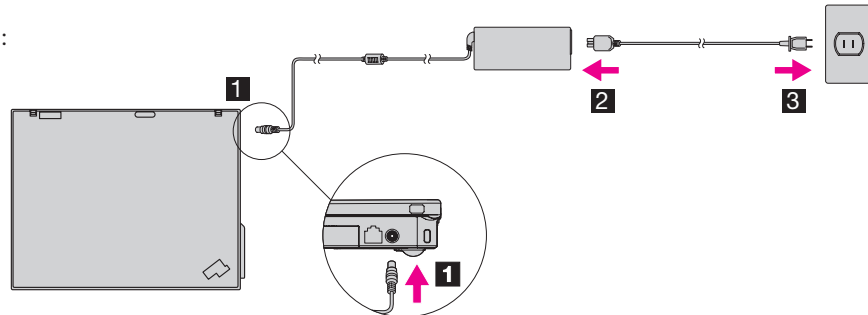


使用電腦之前，請先閱讀手冊中的安全注意事項與重要秘訣。

1 安裝電池組：
電池裝入後馬上就能使用。



2 接上電源：



3 開啟電腦的電源：



4 使用「TrackPoint 導覽系統」來點選：
朝您想移動指標的方向壓按 TrackPoint 套帽。
空格鍵下方的左右按鈕，功能與滑鼠按鈕相同。

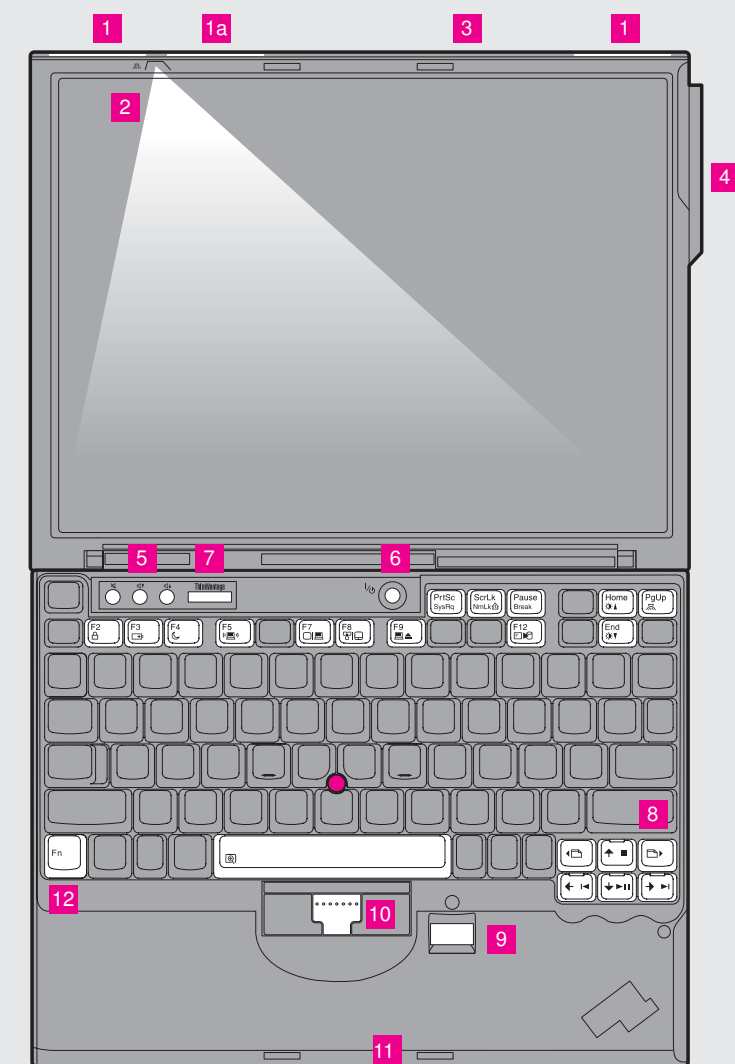
5 遵照螢幕的指示來配置作業系統：
此程序需花費數分鐘。

6 如需詳細資訊，請按一下 ThinkVantage® 按鈕：



ThinkVantage® Design

- 1** UltraConnect™ 無線 LAN 天線 (主要天線與輔助天線)
- 1a** UltraConnect 無線 LAN 天線 (第三) *
* 僅特定機型。
- 2** ThinkLight® 鍵盤燈
- 3** 單手控制卡榫
- 4** UltraConnect 無線 WAN 天線 *
* 僅特定機型。
- 5** 音量和靜音按鈕
- 6** 電源按鈕
- 7** ThinkVantage 按鈕
- 8** Web 瀏覽器上一頁和下一頁
- 9** 指紋辨識器 *
* 僅特定機型。
- 10** TrackPoint 中央按鈕
- 11** 無線通訊開關
- 12** Fn 鍵
搭配使用其他按鍵，可存取 ThinkPad 特殊功能。



- | | | | |
|-----------|------------|-------------|------------------|
| F2 | 鎖定您的電腦 | F12 | 進入休眠 |
| F3 | 管理電池與電源 | PgUp | ThinkLight 開 / 關 |
| F4 | 進入睡眠 (待命) | Fn + | 多媒體控制項 |
| F5 | 管理無線連線 | Home | 變更顯示器的亮度 |
| F7 | 變更顯示器的設定值 | End | 變更顯示器的亮度 |
| F8 | 變更輸入裝置的設定值 | Zoom | 放大畫面內容 |
| F9 | 管理外接式裝置 | | |

P/N: 42X3404

X61 models Setup Poster

P/N 42X3404

03/16/2007

Size : 11x14 inches

Color : 2 color job = ■ Process Black (This plate must be printed in PMS Process Black C)

■ Process Magenta (This plate must be printed in PMS 032cvc)

Font : IBM Fonts and Helvetica Neue Family

Material : 100 gsm gloss art paper (Use 100% recycled paper in only Japan.)

Blue line shows die-cut. DO NOT PRINT.

Please change the barcode No.

Please change the country name if the poster is printed in other than China.

ThinkVantage Technologies

若要進一步瞭解 ThinkVantage 技術及其他項目，請按一下 ThinkVantage 按鈕，即可開啟 ThinkVantage Productivity Center。



Productivity Center

Productivity Center 提供您豐富的資訊與工具，協助您設定、瞭解、維護及強化您的 ThinkPad 電腦。



Access Connections™

Access Connections 容許您在有線與無線環境之間進行切換，同時自動管理安全設定值、印表機、首頁與其他特定位置的設定值。



Client Security Solution (僅特定機型)

此獨特的軟硬體組合能協助您保護資料，包括重要的安全資訊像密碼、加密金鑰、及電子認證，同時幫您避免未授權的資料存取。



Rescue and Recovery™

Rescue and Recovery 包含一套回復工具，能協助您進行診斷，即便主要作業系統無法開機，同時無法聯絡上支援團隊，您都能在系統損毀時快速獲得協助並回復作業。



System Migration Assistant™

System Migration Assistant 可協助您快速與精確地將資料與設定值移轉至新電腦，以便讓新電腦開始運作。



System Update

System Update 可下載適用於您 ThinkPad 電腦的 Lenovo 軟體、驅動程式與 BIOS。

如需更多資訊，請按一下 ThinkVantage 按鈕：

ThinkVantage



使用 Access Help (線上手冊) 及隨附的手冊

若要尋找有關 ThinkPad 電腦的詳細資訊，請開啟 Access Help，或參閱「安全注意事項與保固手冊」、「服務與疑難排解手冊」。

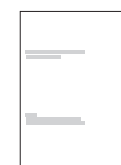


Access Help

Access Help 是綜合線上說明手冊，提供絕大部分與電腦問題有關的答案，可協助您配置預先安裝功能及工具，或者解決問題。

若要開啟 Access Help，請執行下列一項：

- 按一下 ThinkVantage 按鈕。請在 ThinkVantage Productivity Center 中，按一下「快速鏈結」下方的「存取系統線上說明」。
- 按一下「開始」，先將指標移至「所有程式」，然後再移至 ThinkVantage，按一下 Access Help。



安全注意事項與保固手冊

- 重要的安全資訊
- 作業環境及其他重要注意事項
- 保固資訊



服務與疑難排解手冊

- 其他資訊來源簡介
- 照顧電腦的重要要訣
- 診斷與疑難排解
- 回復選項
- 協助與服務
- 適用您電腦的保固資訊

* 其他拆封注意事項：

- 1) 部份機型可能包含未列出的物品。
- 2) 如果有任何品項遺漏或毀損，請向購買處洽詢。
- 3) 回復出廠安裝的檔案與應用程式所需的一切，都在您的硬碟中，無須使用回復光碟。如需相關資訊，請參閱「服務與疑難排解手冊」中的「回復選項」。

© Copyright Lenovo 2007.
All rights reserved.

下列專有名詞是 Lenovo 在美國和 (或) 其他國家或地區的商標：

Lenovo
Access Connections
ThinkPad
TrackPoint
ThinkVantage
ThinkLight
UltraConnect
Rescue and Recovery
System Migration Assistant

Printed in China

For Barcode Position Only

Free Manuals Download Website

<http://myh66.com>

<http://usermanuals.us>

<http://www.somanuals.com>

<http://www.4manuals.cc>

<http://www.manual-lib.com>

<http://www.404manual.com>

<http://www.luxmanual.com>

<http://aubethermostatmanual.com>

Golf course search by state

<http://golfingnear.com>

Email search by domain

<http://emailbydomain.com>

Auto manuals search

<http://auto.somanuals.com>

TV manuals search

<http://tv.somanuals.com>