



# ThinkPad T Series

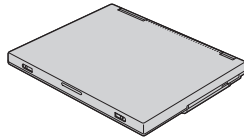


# Installation

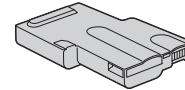
## Liste de contrôle

Merci d'avoir choisi le ThinkPad série T IBM. Vérifiez que les éléments représentés ci-dessous vous ont bien été livrés. Si l'un d'entre eux est manquant ou endommagé, mettez-vous en rapport avec votre distributeur.

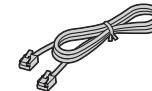
Ordinateur



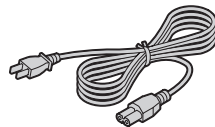
Batterie



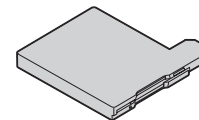
Câble téléphonique



Cordon d'alimentation

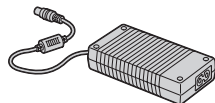


Unité de disquette



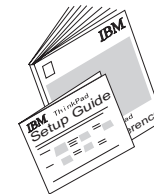
**Remarque :** Certains modèles peuvent comprendre d'autres éléments qui n'apparaissent pas dans cette liste.

Boîtier d'alimentation



Manuels :

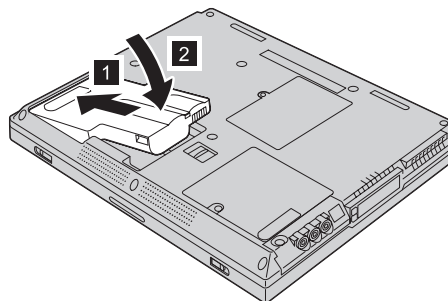
- Guide d'installation
- Guide de maintenance et d'identification des incidents
- Manuels pour Microsoft Windows



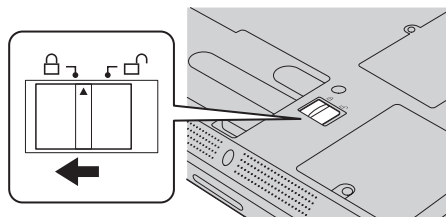
## Installation de l'ordinateur

### 1. Installation de la batterie.

a) Alignez le côté de la batterie sur le côté de son compartiment sur l'ordinateur ( **1** ), puis insérez doucement la batterie à l'intérieur ( **2** ).

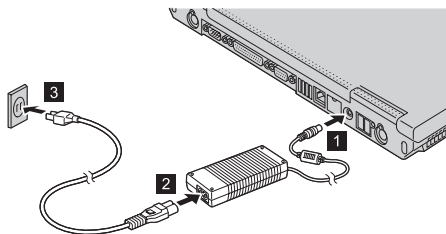


b) Faites glisser le loquet de la batterie pour le verrouiller.



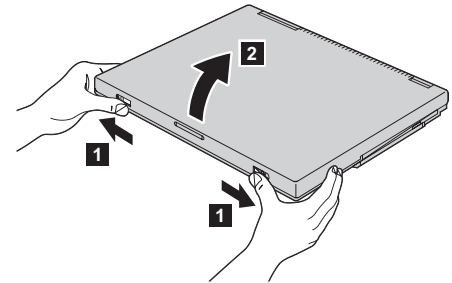
### 2. Connexion à une source d'alimentation.

Branchez le boîtier d'alimentation sur la prise située à l'arrière de l'ordinateur. Respectez l'ordre indiqué.

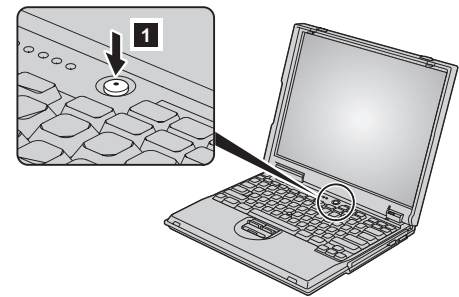


3. Mise sous tension du système.

a) Relevez l'écran de l'ordinateur. Appuyez sur les loquets **1** et ouvrez l'écran **2**.  
Positionnez l'écran pour une vision optimale.



b) Appuyez sur l'interrupteur d'alimentation (**1**).



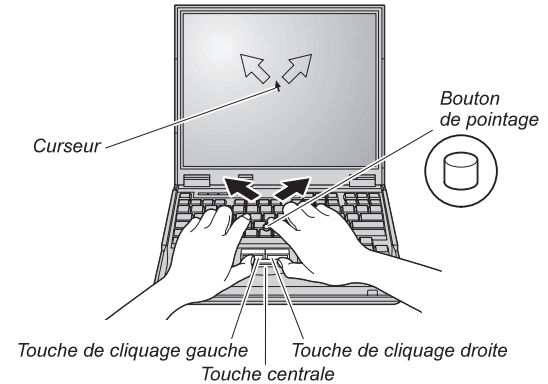
#### 4. Utilisation de la souris tactile TrackPoint.

La souris tactile TrackPoint est un dispositif de pointage spécifique du ThinkPad qui permet d'effectuer les mêmes opérations qu'une souris standard. Les touches de cliquage situées à droite et à gauche remplissent les mêmes fonctions que les boutons droit et gauche d'une souris.

Pour déplacer le curseur, utilisez le bouton de pointage situé au centre du clavier. Exercez une légère pression avec l'index droit ou gauche dans la direction voulue. Pour sélectionner et déplacer un objet, maintenez enfoncée une des touches de cliquage avec un pouce, en fonction du logiciel utilisé.

Un **clac** correspond à une pression sur la touche de cliquage gauche. Un **double clic** correspond à deux pressions effectuées en l'espace d'une seconde sur la touche de cliquage gauche.

Pour plus d'informations sur la souris tactile TrackPoint, appuyez sur le bouton ThinkPad afin d'ouvrir Access ThinkPad, votre système d'aide en ligne.



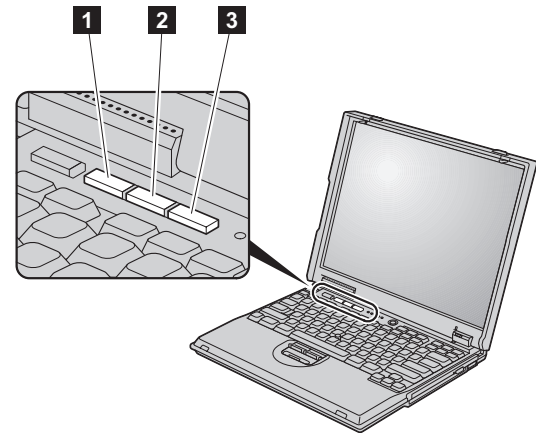
#### 5. Réglage du volume.

Pour régler le volume des haut-parleurs intégrés, utilisez les trois boutons ci-dessous :

- 1** Volume -
- 2** Volume +
- 3** Silence

Si vous éteignez l'ordinateur après avoir coupé le son à l'aide du bouton Silence, le son restera coupé lorsque vous rallumerez l'ordinateur. Pour activer le son, appuyez sur le bouton **Volume +** ou **Volume -**.

Lorsque vous appuyez sur l'un de ces boutons, l'indicateur de volume s'affiche pendant quelques secondes. Pour plus d'informations sur le réglage du volume, reportez-vous au système d'aide en ligne, Access ThinkPad.



6. Configuration de Windows.

Votre ordinateur est livré avec un système d'exploitation Microsoft Windows 2000 ou Windows 98. Une fois l'ordinateur sous tension, suivez les instructions affichées pour configurer le système d'exploitation. Cette procédure dure environ 30 minutes et comprend plusieurs redémarrages de l'ordinateur.

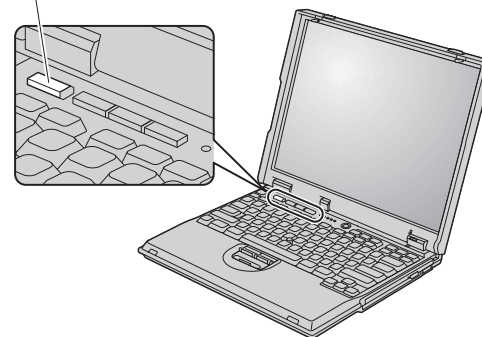
7. Utilisation de Access ThinkPad.

Si vous vous posez des questions à propos de votre ordinateur ou si vous souhaitez consulter des sites Web IBM, il vous suffit d'appuyer sur le bouton ThinkPad pour ouvrir Access ThinkPad.

Access ThinkPad constitue à la fois une aide en ligne complète et un centre d'informations pour votre ordinateur. Comme il vous suit partout, vous n'avez plus besoin de vous encombrer de manuels de référence.

Pour rechercher des informations sur votre ThinkPad et ses fonctions, utilisez Recherche rapide ou cliquez sur l'une des rubriques affichées. Cliquez sur l'un des boutons Internet pour accéder directement à des fonctions d'assistance et de support, à des conseils prodigués par d'autres utilisateurs nomades et à des informations sur les accessoires, les logiciels et les mises à niveau disponibles.

*Bouton ThinkPad*



---

## Services d'assistance

### Assistance internationale

Le service de garantie internationale IWS (International Warranty Service) est à votre disposition dans les pays où votre machine (identifiée par un numéro à 4 chiffres) est commercialisée par IBM ou un partenaire commercial IBM. La façon dont ce service de garantie est assuré varie en fonction du pays. IBM se réserve le droit de modifier ce service dans un pays à tout moment et sans préavis. Les procédures de maintenance varient en fonction du pays. Certaines pièces et certains types de maintenance ne sont pas disponibles dans tous les pays en raison de la législation. Dans certains pays, les dépannages sur site effectués dans des emplacements éloignés peuvent être facturés.

Pour vous enregistrer, appelez l'un des numéros suivants :

Asie du Sud-Est, Australie, Nouvelle-Zélande et Hong Kong : 61-2-9354-4171

Canada, Amérique latine et Etats-Unis : 1-800-497-7426  
ou 248-740-1215

Europe, Moyen-Orient et Afrique : 44-1475-893638

Japon, Corée, Chine (excepté Hong Kong) et Taïwan : 81-462-215-7598

Lorsque vous vous abonnez à ce service, vous recevez un certificat de garantie internationale valable dans tous les pays où ce produit est commercialisé.

**Nom :** \_\_\_\_\_

**Entreprise :**  
\_\_\_\_\_

**Modèle :**  
\_\_\_\_\_

**Numéro de série :**  
\_\_\_\_\_

**Partenaire commercial :**  
\_\_\_\_\_

**Site Web du service d'assistance IBM :**  
\_\_\_\_\_

**N° de téléphone du service d'assistance IBM :**  
\_\_\_\_\_

**Remarques :**

Marques

Les termes suivants sont des marques d'International Business Machines Corporation dans certains pays :

IBM

ThinkPad

TrackPoint

Microsoft et Windows sont des marques de Microsoft corporation dans certains pays.

## Free Manuals Download Website

<http://myh66.com>

<http://usermanuals.us>

<http://www.somanuals.com>

<http://www.4manuals.cc>

<http://www.manual-lib.com>

<http://www.404manual.com>

<http://www.luxmanual.com>

<http://aubethermostatmanual.com>

Golf course search by state

<http://golfingnear.com>

Email search by domain

<http://emailbydomain.com>

Auto manuals search

<http://auto.somanuals.com>

TV manuals search

<http://tv.somanuals.com>