

BLACK&DECKER® *Home*

**CYCLONE® 600-WATT
BLENDER
LICUADORA
DE 600 WATTS**

Customer *Care* Line:

USA

1-800-231-9786

Mexico

01-800 714-2503

Accessories/Parts (USA)

Accesorios/Partes (EE.UU)

1-800-738-0245

For **online customer service**
and to **register** your product, go to
www.prodprotect.com/applica



MODEL/MODELO

○ BLC12600B

IMPORTANT SAFEGUARDS

When using electrical appliances, basic safety precautions should always be followed, including the following:

- Read all instructions.
- To protect against risk of electrical shock, do not put blender base, cord or plug in water or other liquid.
- Close supervision is necessary when any appliance is used by or near children.
- Unplug from outlet when not in use, before putting on or taking off parts and before cleaning.
- Avoid contacting moving parts.
- Do not operate any appliance with a damaged cord or plug or after the appliance malfunctions or is dropped or damaged in any manner. Return the appliance to the nearest authorized service facility for examination, repair, or electrical or mechanical adjustment. Or, call the appropriate toll-free number listed on the cover of this manual.
- The use of attachments, including canning jars, not recommended or sold by the appliance manufacturer may cause fire, electric shock or injury.
- Do not use outdoors.
- Do not let the plug or cord hang over the edge of table or counter.
- Keep hands and utensils out of container while blending to reduce the risk of severe injury to persons or damage to the blender. A scraper may be used but must be used only when the blender is not running.
- Blades are sharp. Handle carefully.
- To reduce the risk of injury, never place cutter assembly blades on base without the jar properly attached.
- Always operate blender with cover in place.

- When blending hot liquids, remove center piece of two-piece cover.
- Do not use appliance for other than intended use.

SAVE THESE INSTRUCTIONS.

This product is for household use only.

POLARIZED PLUG (120V Models Only)

This appliance has a polarized plug (one blade is wider than the other). To reduce the risk of electric shock, this plug is intended to fit into a polarized outlet only one way. If the plug does not fit fully into the outlet, reverse the plug. If it still does not fit, contact a qualified electrician. Do not attempt to modify the plug in any way.

ELECTRICAL CORD

The cord of this appliance was selected to reduce the possibility of tangling in or tripping over a longer cord. If more length is needed, use an extension cord rated no less than 15-amperes. (For 220 volts rated products, use an extension cord rated no less than 6-amperes). When using an extension cord, do not let it drape over the working area or dangle where someone could accidentally trip over it. Handle cord carefully for longer life; avoid jerking or straining it at outlet and appliance connections.

TAMPER-RESISTANT SCREW

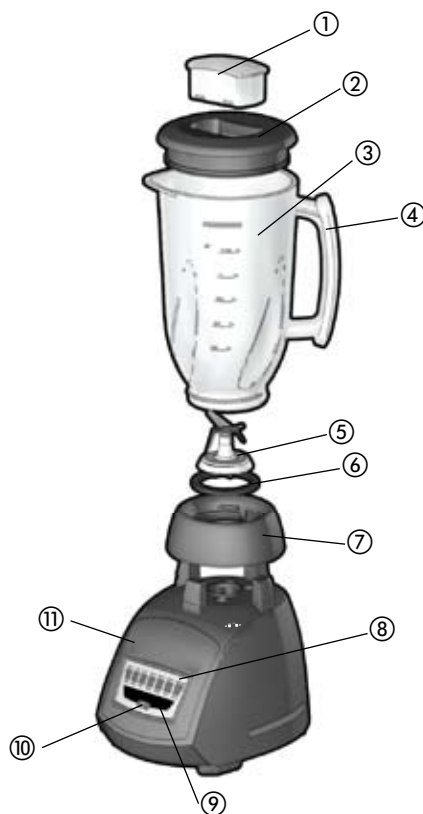
Warning: This appliance is equipped with a tamper-resistant screw to prevent removal of the outer cover. To reduce the risk of fire or electric shock, do not attempt to remove the outer cover. There are no user-serviceable parts inside. Repair should be done only by authorized service personnel.

Note: If the power supply cord is damaged, it should be replaced by qualified personnel; in Latin America, by an authorized service center.



This symbol is placed near information that requires your special attention.

Product may vary slightly from what is illustrated.



- † 1. Lid cap (Part # 081114FI)
- † 2. Lid (Part # 081113EE)
- † 3. Perfect Pour™ blending jar 6 cups / 48 oz. / 1420 ml (Part # 99010)
- 4. Handle
- † 5. Blade assembly (Part # 77766)
- † 6. Gasket (Part # 09146-1)
- † 7. Jar base (Part # 03498EZB)
- 8. Speed buttons
- 9. Display
- 10. PULSE/OFF button
- 11. Base

Note: † indicates consumer replaceable/removable parts

How to Use

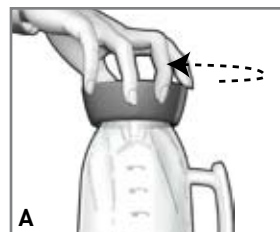
This unit is for household use only.

GETTING STARTED

- Remove all packing material and any stickers from the product.
- Please go to www.prodprotect.com/applica to register your warranty.
- Wash all removable parts as instructed in CARE AND CLEANING section of this manual.

BLENDER JAR ASSEMBLY

1. Turn blending jar upside down and place flat on countertop or work surface.
2. Put the gasket on top of the blade assembly.
3. Place the blade assembly with gasket in bottom opening of the jar with blades down.



4. Place jar base onto jar and rotate clockwise until it is tight **(A)**.
5. Turn assembled jar right side up.
6. Place lid with lid cap on blender jar.
7. Uncoil power cord from storage area under the base.



8. Place jar assembly in unlocked position on base and turn jar clockwise until jar is in the locked position **(B)**.
9. Blender is now ready for use.

USING YOUR BLENDER

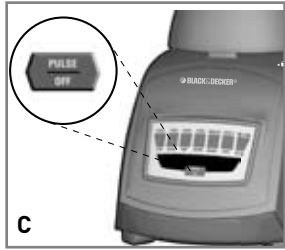
Important

- If the appliance overheats, please unplug, wait 30 seconds and then plug in again. If it happens again, repeat the same process.
- If appliance runs for more than 2 minutes, the motor will shut off. If this occurs, press any speed button to resume operation.
- If the PULSE function stops working, simply unplug the power cord and wait 5 seconds for the unit to reset. For HIGH / LOW function, press any speed button to start blending again.

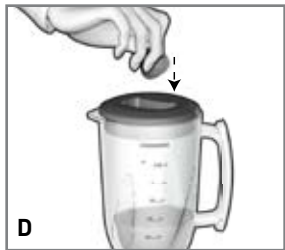
1. Make sure appliance is unplugged.
2. Place foods to be blended into jar, liquid first.
3. Place lid on jar; make sure lid cap is in place.
4. Place the jar on the base of the blender.
5. Plug power cord into outlet. The word ON appears on the LCD and remains on until the blender is unplugged.

Note: When in use, do not leave blender unattended. When using hard foods, such as ice, cheese, nuts and coffee beans, keep one hand on the lid to keep blender in place.

6. Select the speed that best suits your desired task. (See SPEED CHART on page 8.) The blender immediately begins to run. The word HIGH or LOW will be visible on the LCD depending upon which speed is selected.



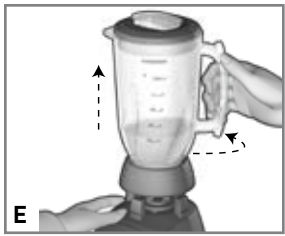
7. When blending thick mixtures, such as smoothies, power drinks and milkshakes press the PULSE button several times to begin the blending process. Press the PULSE button for no more than 5 seconds at a time and let the blades come to a complete stop before pressing the PULSE button again. This helps break up the ice (C).



8. Open the lid cap to add ingredients while the blender is running and drop ingredients through the opening (D).

Important: Do not remove the lid while the blender is running.

9. When finished, press the PULSE/OFF button. Make sure blades have completely stopped before attempting to remove the blending jar from the base.



10. To remove the jar, using both hands, grasp the handle with one and the base of the jar with the other, turn slightly counterclockwise to unlock position and lift up. (E)

11. Remove lid to pour.

12. Always unplug the appliance when not in use.

BLENDING TIPS AND TECHNIQUES

- Cut food into pieces no larger than ¾" for use in the blender.
- When preparing foods that have several different kinds of ingredients, always add liquid ingredients first.
- When ingredients splatter onto the sides of the jar or the mixture is very thick, press the PULSE/OFF button to turn appliance off. Remove the lid and use a rubber spatula to scrape down the sides of the jar and to redistribute the food, pushing food toward the blades. Replace the lid and continue blending.

Important: Appliance should always have lid in place when in use.

Caution: Do not place blender jar onto base when motor is running.



- The lid cap holds up to 2 oz. of liquid and can be used as a measure when adding ingredients such as juices, milk, cream or liquor (F).
- When making bread crumbs, chopping nuts or grinding coffee beans, make sure blender jar is completely dry.

- When using PULSE function, use short bursts. Allow the blades to stop rotating between pulses. Do not use PULSE for more than 2 minutes.
- Use the PULSE/OFF button to begin the blending process when preparing beverages that include ice cubes; this helps to produce a smoother texture.
- The PULSE function is helpful when short bursts of power are needed, such as when preparing thick smoothies or milkshakes, chopping nuts or grinding coffee beans.
- It is helpful to begin the blending process on the lowest speed and then increase to a higher speed, if necessary.
- To stop blending at any time, press the PULSE/OFF button.



- When blending hot ingredients, remove the lid cap and then put it back partly open, with the opened side tilted away from you. Cover lid with a cloth to avoid splattering and only use the lowest speed. Do not blend more than 2½ to 3 cups at a time (G).

- DO NOT place any of the following in the blender:
 - Large pieces of frozen foods
 - Tough foods such as raw turnips, sweet potatoes and potatoes
 - Bones
 - Hard salami, pepperoni
 - Boiling liquids (cool for 5 minutes before placing in blending jar)
- Several other don'ts:
 - Do not operate blender without the lid on the blending jar.
 - Do not store foods in the blending jar.
 - Do not overfill the blender (the blender is more efficient with less rather than more).
 - Do not use PULSE for more than 10 seconds at a time; release the PULSE/OFF button, allow the blender to come to a complete stop, then continue.

- Do not run blender for longer than 1½ minutes at a time. Scrape down sides of blending jar, if necessary, and continue blending.

- Do not use if blending jar is chipped or cracked.

- Tasks not recommended for the blender:

- Whipping cream
- Beating egg whites
- Mixing dough
- Mashing potatoes
- Grinding meats
- Extracting juice from fruits and vegetables

SPEED CHART

PULSE/OFF	<ul style="list-style-type: none"> • Use for thick mixtures
STIR	<ul style="list-style-type: none"> • Liquefy frozen juices, drink mixes and condensed soups • Prepare salad dressings • Puree hot liquids
CLEAN	<ul style="list-style-type: none"> • Combine drop of dishwashing liquid and hot water to clean blender
MIX	<ul style="list-style-type: none"> • Mix puddings • Combine pancake and waffle batter or mixes
BLEND	<ul style="list-style-type: none"> • Prepare sauces • Remove lumps from gravies
AERATE	<ul style="list-style-type: none"> • Aerate soups and beverages
BEAT	<ul style="list-style-type: none"> • Beat eggs for omelets and custards
SALSA	<ul style="list-style-type: none"> • Prepare salsas
CHOP	<ul style="list-style-type: none"> • Chop fruits and vegetables • Chop cooked meats • Chop nuts, coarse-to-fine
GRATE	<ul style="list-style-type: none"> • Grate hard cheeses and coconut • Make superfine sugar • Make cookie, cereal and bread crumbs • Grind coffee beans, spices and chocolate
PUREE	<ul style="list-style-type: none"> • Puree baby foods – fruits and vegetables • Blend protein drinks
SMOOTHIE	<ul style="list-style-type: none"> • Blend milkshakes, smoothies and malts
LIQUEFY	<ul style="list-style-type: none"> • Liquefy frozen drinks
HIGH/LOW	<ul style="list-style-type: none"> • Select to change speed between High and Low • The word will appear on the LCD to show which speed is being used

Care and Cleaning

This product contains no user serviceable parts. Refer service to qualified service personnel.

CLEANING

1. Before cleaning, turn off and unplug the appliance.
2. To remove the jar, using both hands, grasp the handle with one and the base of the jar with the other, turn slightly counterclockwise to unlock position and lift up.
3. Remove jar base by turning it counterclockwise until loose.
4. Remove the gasket and the blade assembly.

Caution: Blades are sharp, handle carefully.

5. Remove lid and lid cap.
6. Wash removable parts by hand or in the dishwasher. Place the jar on the bottom rack and the rest of the parts on the top rack only.

Helpful Tips:

- For quick cleanup, combine 1 cup hot water and a drop of liquid dish soap in the blending jar.
- Cover and blend on CLEAN for about 30 seconds.
- Discard liquid and rinse thoroughly.

Important:

- **Do not place the jar parts in boiling liquids.**
- **Do not immerse the base in liquid. Wipe the base with a damp cloth and dry thoroughly.**
- **Remove stubborn spots by rubbing with a damp cloth and nonabrasive cleaner.**

Note: If liquids spill onto the base, wipe with a damp cloth and dry thoroughly. Do not use rough scouring pads or cleansers on parts or finish.

TROUBLESHOOTING

PROBLEM	POSSIBLE CAUSE	SOLUTION
Jar base bottom does not come off of jar.	A vacuum has been formed.	Place the jar on the blender and turn counterclockwise until jar is released from the jar base.
Liquid is leaking from bottom of jar.	Gasket is either missing or not in place correctly.	Check that jar is assembled correctly.
Appliance does not turn on.	Appliance is not plugged in.	Check that appliance is plugged into a working outlet.
Mixture in blender does not seem to be blending.	Not enough liquid in mixture being blended or too much ice.	Turn the blender off and use a rubber spatula to redistribute the food; add some liquid and PULSE the mixture to aid in the blending process.
Herbs or bread are sticking to sides of blender and not getting chopped.	Blending jar, food to be chopped and blade are not dry.	Always make sure that the jar, the blade and the food to be chopped are dry.
Jar separates from jar base when being removed from blender. Liquid spills onto counter.	Jar was twisted when being removed from base of blender.	When removing jar from blender base, simply lift up; do not twist.

RECIPES

WILD BERRY YOGURT COOLER

- 2 cups pineapple juice
- 1 cup wild berry frozen yogurt
- 1 cup frozen cubed mango
- 1 cup frozen hulled strawberries

Combine all ingredients in order listed in blending jar and close with lid. PULSE for several seconds, three to four times. Press SMOOTHIE and let cycle run until mixture is smooth and well blended; about 30 seconds.

Makes about 4½ cups.

CRAN-PINEAPPLE COLADA

- 1½ cups cran-apple juice
- 1 cup fresh pineapple chunks
- ⅔ cup frozen piña colada drink mix
- 1 ripe banana, cut into pieces
- 2 cups ice cubes

In blending jar, combine all ingredients in order listed and close lid. PULSE several times, for about 5 seconds each time, to blend ingredients and begin crushing ice. Press LIQUEFY and blend until smooth and creamy; about 25 seconds. Serve immediately.

Makes about 3½ cups.

PEAR BERRY DELIGHT

- 1½ cups pear nectar
- 1 cup pineapple/passion fruit sorbet
- 2 cups fresh strawberries
- 2 cups ice cubes

In blending jar, combine all ingredients in order listed. Place lid on jar. PULSE several times, for about 5 seconds each time, to blend ingredients and begin crushing ice. Press LIQUEFY and run until smooth and well blended; about 30 seconds. Turn blender OFF and serve immediately.

Makes about 3 cups.

MANGO RASPBERRY FIZZ

- 1½ cups pineapple mango juice
- 1½ cups raspberry sorbet
- 1 cup frozen sliced peaches
- Cold club soda
- Mint sprigs

Combine first 3 ingredients in order listed in blending jar. Close lid. PULSE for several seconds, three to four times. Press SMOOTHIE and let run until mixture is smooth and well blended; about 30 seconds.

Fill tall beverage glasses half-full with raspberry mixture; top of with club soda. Stir to blend. Garnish with mint sprig.

Makes 4 to 6 drinks.

BREAKFAST IN A GLASS

- 1 cup milk
- ½ cup plain yogurt
- ½ cup creamy peanut butter
- 1 banana, cut into pieces
- ¼ cup wheat germ
- ¼ cup peanuts
- 1 tbsp. honey
- 2 cups ice cubes.

In blending jar, combine all ingredients in order listed. Place lid on jar. PULSE several times, for about 5 seconds each, to blend ingredients and begin crushing ice. Press SMOOTHIE and run until smooth and well blended; about 30 seconds. Turn blender OFF and serve immediately.

Makes about 4 cups.

MANGO AND CORN SALSA

- ½ cup orange pepper, cut into ¾-inch chunks
- ½ cup purple onion, cut in ½-inch pieces
- 2 to 3 medium jalapeños, seeded and quartered
- 2 large cloves garlic
- Juice of 1 lime
- 1½ cups tomato, cubed
- 1 large mango, cubed
- ½ cup fresh cilantro leaves
- 1 cup canned whole kernel corn

In blending jar, combine pepper, onion, jalapenos and garlic. Place lid on jar. PULSE several times, for about 5 seconds each, to chop ingredients. Add lime juice, tomato, mango and cilantro and PULSE several times until vegetables are chopped and mixture is blended. Spoon mixture into bowl; stir in corn. Cover and refrigerate until ready to serve.

Serve with tortilla chips.

Makes about 4½ cups.

BALSAMIC TOMATO VINAIGRETTE

- 1 small purple onion, cut in ¾-inch pieces
- 2 large cloves garlic
- 1 small tomato, cut in ¾-inch pieces
- 3 tbsp. Balsamic vinegar
- ¼ tsp. salt
- ¼ tsp. black pepper
- ⅔ cup olive oil

In blending jar, combine onion, garlic and tomato. Place lid on jar. PULSE several times, for about 5 seconds each, to chop ingredients. Add vinegar, salt and pepper. Replace lid on jar; remove lid cap. With blender running on STIR, add oil through lid cap opening in a slow, steady stream until mixture is completely blended.

Cover and refrigerate until ready to serve.

Use as dressing for crisp green salad or to marinate cooked vegetables such as asparagus or broccoli.

Makes about 1¼ cups.

PEA AND POTATO BISQUE

- 1 small onion, chopped
- 2 medium cloves garlic, minced
- 2 tbsp. butter or margarine
- 4 cups chicken broth or stock
- 2 cups cubed peeled potatoes
- ½ tsp. ground ginger
- ½ tsp. salt
- ¼ tsp. black pepper
- 1½ cups frozen peas
- ¼ cup loosely packed parsley leaves
- ½ cup heavy cream

In medium saucepan, cook onion and garlic in butter over medium heat until tender. Add chicken broth, potatoes ginger, salt and pepper. Bring to boil. Cover and simmer 8 minutes. Add peas and parsley; continue cooking until potatoes are tender. Remove from heat and let stand at least 5 minutes.

Spoon about 2½ cups soup mixture into blending jar. Cover and remove lid cap; put it back with the open side tilted away from you. Cover lid with cloth. Blend on STIR until creamy and smooth; pour into measuring cup. Repeat with remaining mixture until all is pureed. Return soup to saucepan; stir in cream. Heat, stirring; do not allow bisque to boil.

Serve with a dollop of sour cream, if desired. Garnish with additional chopped parsley.

Makes about 6½ cups.

NEED HELP?

For service, repair or any questions regarding your appliance, call the appropriate 800 number on cover of this book. Please **DO NOT** return the product to the place of purchase. Also, please **DO NOT** mail product back to manufacturer, nor bring it to a service center. You may also want to consult the website listed on the cover of this manual.

Two-Year Limited Warranty

(Applies only in the United States and Canada)

What does it cover?

- Any defect in material or workmanship provided; however, Aplica's liability will not exceed the purchase price of product.

For how long?

- Two years from the date of original purchase with proof of such purchase.

What will we do to help you?

- Provide you with a reasonably similar replacement product that is either new or factory refurbished.

How do you get service?

- Save your receipt as proof of date of sale.
- Visit the online service website at www.prodprotect.com/applica, or call toll-free 1-800-231-9786, for general warranty service.
- If you need parts or accessories, please call 1-800-738-0245.

What does your warranty not cover?

- Damage from commercial use
- Damage from misuse, abuse or neglect
- Products that have been modified in any way
- Products used or serviced outside the country of purchase
- Glass parts and other accessory items that are packed with the unit
- Shipping and handling costs associated with the replacement of the unit
- Consequential or incidental damages (Please note, however, that some states do not allow the exclusion or limitation of consequential or incidental damages, so this limitation may not apply to you.)

How does state law relate to this warranty?

- This warranty gives you specific legal rights. You may also have other rights that vary from state to state or province to province.

 **BLACK&DECKER** is a registered trademark of The Black & Decker Corporation, Towson, Maryland, USA

Made in People's Republic of China
Printed in People's Republic of China

Por favor lea este instructivo antes de usar el producto.

INSTRUCCIONES IMPORTANTES DE SEGURIDAD

Cuando se utilizan aparatos eléctricos, siempre se debe respetar ciertas medidas de seguridad, incluyendo las siguientes:

- Por favor lea todas las instrucciones.
- A fin de protegerse contra el riesgo de un choque eléctrico, asegúrese que la base de la licuadora, el cable y el enchufe no puedan entrar en contacto con agua u otro líquido.
- Todo aparato eléctrico utilizado en la presencia de menores de edad o por ellos mismos requiere la supervisión de un adulto.
- Desconecte el aparato del tomacorriente cuando no esté en funcionamiento, antes de instalar o retirar las piezas y antes de limpiarlo.
- Evite el contacto con las piezas móviles.
- No se debe utilizar ningún aparato eléctrico que tenga el cable o el enchufe averiado, que presente un problema de funcionamiento o que esté dañado. Devuelva el aparato al centro de servicio autorizado más cercano para que lo examinen, reparen o ajusten o llame gratis al número que aparece en la cubierta de este manual.
- El uso de accesorios no recomendados por el fabricante del aparato, podría ocasionar fuego, descarga eléctrica o lesiones personales.
- Este aparato no se debe utilizar a la intemperie.
- No permita que el cable cuelgue del borde de la mesa ni del mostrador.
- No se debe introducir las manos ni los utensilios adentro de la jarra, a fin de evitar el riesgo de serias lesiones a las personas o daños a la licuadora. Se puede utilizar un raspador siempre que la licuadora no esté en funcionamiento.
- Las cuchillas tienen filo y se deben manejar con prudencia.
- A fin de evitar el riesgo de lesiones, nunca coloque el montaje de las cuchillas sobre la base sin antes ajustar bien la jarra.

- Siempre haga funcionar la licuadora con la tapa en su lugar.
- Para licuar líquidos calientes, se debe retirar el tapón del centro de la tapa.
- Este aparato se debe utilizar solamente con el fin previsto.

CONSERVE ESTAS INSTRUCCIONES.

Este aparato eléctrico es para uso doméstico únicamente.

ENCHUFE POLARIZADO (Solamente para los modelos de 120V)

Este aparato cuenta con un enchufe polarizado (un contacto es más ancho que el otro). A fin de reducir el riesgo de un choque eléctrico, este enchufe encaja en un tomacorriente polarizada en un solo sentido. Si el enchufe no entra en el tomacorriente, invíértalo y si aun así no encaja, consulte con un electricista. Por favor no trate de alterar esta medida de seguridad.

CABLE ELÉCTRICO

El cable de este aparato fue escogido a fin de evitar el riesgo de enredarse o de tropezar con un cable de mayor longitud. Cualquier cable de extensión que se deba emplear, deberá estar calificado para nada menor de 15 amperios. (Para aquellos productos de 220 voltios, se deberá utilizar un cable de extensión no menor de 6 amperios). Cuando utilice un cable de extensión, asegúrese que no interfiera con la superficie de trabajo ni que cuelgue de manera que alguien se pueda tropezar. A fin de aumentar la vida útil del cable, no tire de él ni maltrate las uniones del cable con el enchufe ni con el aparato.

TORNILLO DE SEGURIDAD

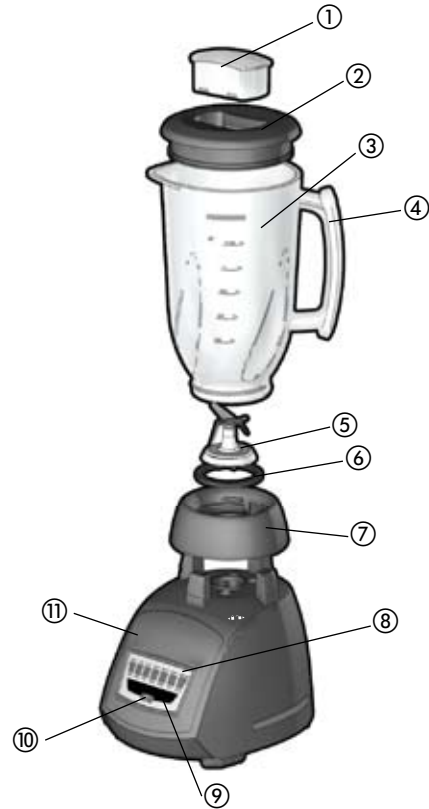
Advertencia: Este aparato cuenta con un tornillo de seguridad para evitar la remoción de la cubierta exterior del mismo. A fin de reducir el riesgo de incendio o de choque eléctrico, por favor no trate de remover la cubierta exterior. Este producto no contiene piezas reparables por el consumidor. Toda reparación se debe llevar a cabo únicamente por personal de servicio autorizado.

Nota: Si el cordón de alimentación es dañado, debe sustituirse por personal calificado o en América Latina por el centro de servicio autorizado.



Este símbolo se encuentra junto a información que requiere atención especial.

Este producto puede variar ligeramente del que aparece ilustrado.



1. Tapón
2. Tapa
3. Jarra Perfect Pour™ 6 tazas / 48 oz. / 1 420 ml
4. Asa
5. Cuchillas
6. Junta
7. Base de la jarra
8. Botones para regular la velocidad
9. Pantalla
10. Botón de pulso/de apagado (PULSE/OFF)
11. Base de la licuadora

Como usar

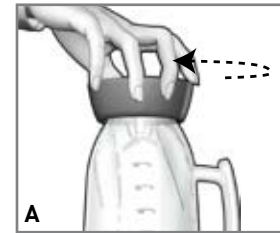
Este producto es para uso doméstico solamente.

PASOS PRELIMINARES

- Retire todo el material de embalaje y las pegatinas.
- Por favor, visite www.prodprotect.com/applica para registrar su garantía.
- Lave todas las piezas desmontables siguiendo las instrucciones indicadas en la sección de CUIDADO Y LIMPIEZA de este manual.

ENSAMBLAJE DE LA JARRA

1. Ponga la jarra boca abajo y colóquela plana sobre la encimera o la superficie de trabajo.
2. Coloque la junta encima de las cuchillas.
3. Coloque las cuchillas y la junta en la apertura del fondo de la jarra, con las cuchillas hacia abajo.



4. Ponga la jarra en la base de la licuadora y gire en sentido horario hasta que quede herméticamente colocada **(A)**.

5. Una vez ensamblada la jarra, póngala boca arriba.

6. Coloque la tapa con el tapón en la jarra de la licuadora.



7. Extraiga el cable de alimentación de su alojamiento situado bajo la base de la licuadora.

8. Coloque la jarra en la base de la licuadora en posición desbloqueada y gírela en sentido horario hasta bloquearla en posición sobre la base **(B)**.

9. La licuadora ya está lista para el uso.

USO DE LA LICUADORA

Importante:

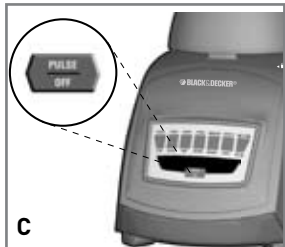
- Si el producto se sobrecalienta, desenchúfelo, espere 30 segundos y luego enchúfelo otra vez. Si vuelve a pasar, repita los mismos pasos.
- Si la licuadora funciona por más de 2 minutos, el motor se apaga. Si esto ocurre, presione uno de los botones de velocidad para que la licuadora comience a funcionar de nuevo.
- Si la función de pulso (PULSE) para de funcionar, desenchufe el cable y espere 5 segundos hasta que la licuadora se reajuste. Para las funciones de velocidad alta (HIGH) y baja (LOW), presione cualquier botón de velocidad para reanudar la función.

1. Asegúrese de que el aparato esté desenchufado.
2. Coloque los alimentos que va a licuar dentro de la jarra, comenzando con los líquidos.

3. Coloque la tapa y asegure que el tapón esté ubicado en su lugar.
4. Coloque la jarra sobre la base de la licuadora.
5. Enchufe el cable a un tomacorriente. La palabra ON (ENCENDIDO) aparece en la pantalla digital hasta que la licuadora se desenchufa.

Nota: No deje la licuadora desatendida cuando esté en uso. Mantenga una mano sobre la tapa al licuar alimentos sólidos que sean duros, como el hielo, el queso, las nueces y los granos de café, para mantenerla en su lugar.

6. Seleccione la velocidad mas apropiada para la función que desee realizar. (Vea GUÍA DE VELOCIDADES en la página 25.) La licuadora comienza a andar inmediatamente. La palabra HIGH (ALTA) o LOW (BAJA) se hará visible en la pantalla digital dependiendo de la velocidad seleccionada.



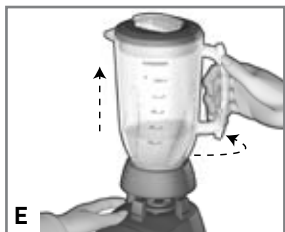
7. Para mezclas espesas, como licuados de fruta, batidos y bebidas de proteína, oprima el botón PULSE varias veces hasta que comience el proceso de licuado. No oprima el botón de pulso (PULSE) por más 5 segundos a la vez y deje que las cuchillas se detengan por completo antes de oprimir el botón PULSE nuevamente. Esto ayuda a romper el hielo **(C)**.



8. Destape el tapón para añadir ingredientes mientras la licuadora esté andando y déjelos caer por la abertura **(D)**.

Importante: No retire el tapón mientras la licuadora esté en funcionamiento.

9. Cuando termine, presione el botón de pulso/de apagado (PULSE/OFF). Asegure que las cuchillas se detengan por completo antes de retirar la jarra de la base.



10. Use ambas manos para retirar la jarra, agarre el asa con una y con la otra gire la base ligeramente en sentido contrario a las manecillas del reloj, hasta que abra, luego levántela para separarla. **(E)**

11. Retire la tapa para verter.

12. Siempre desenchufe el aparato cuando no esté en uso.

TRUCOS Y TÉCNICAS PARA BATIR

- Corte los alimentos en trozos de no más de 2 cm (¾ pulgada) antes de introducirlos en la licuadora.
- A la hora de preparar alimentos con diferentes tipos de ingredientes, vierta siempre los ingredientes líquidos en primer lugar.

- Si los ingredientes se quedan adheridos a las paredes de la jarra o si la mezcla es demasiado espesa, presione el botón de pulso/de apagado (PULSE/OFF) para apagar el aparato. Retire la tapa y use una espátula de plástico para rebañar las paredes de la jarra y redistribuir los alimentos empujándolos hacia las cuchillas. Vuelva a colocar la tapa y siga batiendo.

Importante: Durante el uso, el aparato siempre debe permanecer tapado.

Precaución: No coloque la jarra sobre la base de la licuadora si el motor está encendido.



- El tapón de la tapa tiene una capacidad de 60 ml (2 oz.). Se puede utilizar como medidor y para agregar ingredientes como zumos, leche, nata y licores **(F)**.
- Cuando vaya a rallar pan, picar frutos secos o moler granos de café, asegúrese de que la jarra esté completamente seca.

- Cuando utilice la función de pulso (PULSE), realice presiones breves. Espere a que las cuchillas dejen de girar entre cada pulsación. No utilice el modo de pulso (PULSE) durante más de 2 minutos.
- Utilice el botón de pulso/de apagado (PULSE/OFF) para empezar a batir cuando desee preparar bebidas que contengan cubitos de hielo; esto ayuda a obtener una textura más suave.
- La función de pulso (PULSE) resulta útil cuando se precisen breves ráfagas de potencia; éste es el caso cuando desee preparar batidos de yogur o leche, picar frutos secos o moler granos de café.
- Se recomienda empezar el proceso de batido en la velocidad más baja y, si fuera necesario, ir aumentando la velocidad de manera progresiva.
- Para detener el batido en cualquier momento, pulse el botón de pulso/de apagado (PULSE/ OFF).



- Cuando desee mezclar ingredientes calientes, quite el tapón y déjelo entreabierto de tal forma que el lado abierto esté alejado de usted. Cubra la tapa con un trapo para evitar salpicaduras y utilice la velocidad más baja posible. No mezcle más de 600 a 720 ml (de 2½ a 3 tazas) al mismo tiempo **(G)**.

- NO introduzca ninguno de estos productos en la licuadora:
 - Grandes trozos de alimentos congelados
 - Alimentos excesivamente duros como nabos, boniatos o patatas en crudo
 - Huesos
 - Salami o chorizo curado
 - Líquidos hirviendo (deje enfriar 5 minutos antes de verter en la jarra)
- Otras operaciones desaconsejadas:
 - No ponga la licuadora en funcionamiento sin haber colocado antes la tapa sobre la jarra.
 - No conserve alimentos en la jarra de la licuadora.
 - No llene en exceso la licuadora (la licuadora es más eficaz cuantos menos alimentos contiene).
 - No oprima el botón de pulso (PULSE) por más de 10 segundos a la vez; libere el botón de pulso/apagado (PULSE/OFF), permita que la licuadora se detenga por completo, luego continúe.
 - No haga funcionar la licuadora durante más de 1 minuto y medio de manera ininterrumpida; si fuera necesario, rebañe las paredes de la jarra y siga batiendo.
 - No utilice la licuadora si la jarra está rota o deteriorada.
- Operaciones no recomendadas para la licuadora:
 - Montar nata
 - Batir claras de huevo
 - Amasar
 - Hacer puré de patatas
 - Picar carnes
 - Exprimir frutas y hortalizas

GUÍA DE VELOCIDADES	
PULSE/OFF (PULSO/APAGADO)	<ul style="list-style-type: none"> • Use para mezclas espesas
STIR (REVOLVER)	<ul style="list-style-type: none"> • Use para reconstituir jugos congelados, bebidas instantáneas y sopas condensadas • Preparar aderezos para ensaladas • Hacer puré de líquidos calientes
CLEAN (LIMPIAR)	<ul style="list-style-type: none"> • Combine una gota de líquido de lavar platos y agua caliente para limpiar la licuadora
MIX (MEZCLAR)	<ul style="list-style-type: none"> • Use para mezclar pudines o postres • Combinar las mezclas o masas para hacer panqueques o waffles
BLEND (COMBINAR)	<ul style="list-style-type: none"> • Preparar salsas • Sacar los grumos de las salsas
AERATE (ESPUMAR)	<ul style="list-style-type: none"> • Espumar sopas y bebidas
BEAT (BATIR)	<ul style="list-style-type: none"> • Batir huevos para tortillas y flanes
SALSA	<ul style="list-style-type: none"> • Preparar salsas
CHOP (PICAR)	<ul style="list-style-type: none"> • Picar frutas y vegetales • Picar carnes cocinadas • Picar nueces, en trozos gruesos o finos
GRATE (RALLAR)	<ul style="list-style-type: none"> • Rallar quesos duros y coco • Hacer azúcar extra fina • Hacer migas de galletas dulces, cereales o pan • Moler granos de café, especias y chocolate
PUREE (HACER PURE)	<ul style="list-style-type: none"> • Hacer puré para bebés - de frutas y vegetales • Mezclar bebidas de proteína
SMOOTHIE (LICUADO DE FRUTA)	<ul style="list-style-type: none"> • Preparar batidos, licuados de frutas o malteadas
LIQUEFY (LICUAR)	<ul style="list-style-type: none"> • Licuar bebidas congeladas
HIGH/LOW (ALTA/BAJA)	<ul style="list-style-type: none"> • Seleccione para cambiar de velocidad entre Alta y Baja • La palabra correspondiente a la velocidad en uso aparecerá en la pantalla digital

Cuidado y limpieza

Este producto no contiene piezas reparables por el consumidor. Para servicio, por favor consulte con personal calificado.

LIMPIEZA

1. Antes de limpiar, apague y desenchufe el aparato.
2. Use ambas manos para retirar la jarra, agarre el asa con una y con la otra gire la base ligeramente en sentido contrario a las manecillas del reloj, hasta que abra, luego levántela para separarla.
3. Retire la jarra haciéndola girar en sentido antihorario hasta que se suelte.
4. Retire la junta y las cuchillas.

Precaución: Las cuchillas están afiladas y deben manejarse con sumo cuidado.

5. Retire la tapa y el tapón.
6. Lave las piezas desmontables a mano o en una máquina lavaplatos. Coloque la jarra en la cesta inferior de la máquina y el resto de las piezas sólo en la cesta superior.

Consejos prácticos:

- Para realizar una limpieza rápida, mezcle 1 taza de agua caliente y una gota de líquido lavavajillas en la jarra.
- Coloque la tapa y mezcle en modo LIMPIAR (CLEAN) durante unos 30 segundos.
- Tire el líquido y aclare con abundante agua.

Importante:

- **No introduzca las piezas de la jarra en líquidos hirviendo.**
- **No sumerja la base de la licuadora en líquido; límpiela con un paño humedecido y seque bien.**
- **Retire las manchas rebeldes frotando con un paño humedecido y un producto no abrasivo.**

Nota: Si se salpica con líquidos la base eléctrica, limpie con un paño humedecido y seque bien. No utilice detergentes ni estropajos abrasivos para limpiar las piezas o los acabados.

SOLUCIÓN DE PROBLEMAS

PROBLEMA	CAUSA POSIBLE	SOLUCIÓN
La base no se separa de la jarra.	Se ha producido un vacío.	Coloque la jarra sobre la licuadora y gírela hacia la izquierda hasta que se separe de su base.
La base de la jarra pierde líquido.	Le falta la junta o ésta no está debidamente colocada.	Verifique que la jarra esté armada correctamente.
El aparato no se enciende.	El aparato no está conectado.	Verifique que el aparato esté conectado a un enchufe que funciona.
La mezcla parece no licuarse	No hay suficiente líquido en la mezcla o hay demasiado hielo.	Apague la licuadora y vuelva a distribuir los alimentos con una espátula de goma. Agregue líquido a la mezcla y utilice la función de pulso (PULSE) para ayudar a que se licue.
Las hierbas o el pan quedan en las paredes de la jarra y no se pican.	La jarra, los alimentos y las cuchillas no están secos.	Asegúrese siempre de que la jarra, las cuchillas y los alimentos que se van picar estén secos.
La jarra se separa de la base cuando se retira de la licuadora. El líquido se derrama sobre el mostrador.	Se giró la jarra mientras se la retiraba de la base de la licuadora.	Al retirar la jarra de la base de la licuadora, álcela hacia arriba, no la gire.

RECETAS

GRANIZADO DE YOGUR CON BAYAS SILVESTRES

480 ml (2 tazas) de zumo de piña

240 ml (1 taza) de yogur de bayas silvestres

240 ml (1 taza) de mango troceado congelado

240 ml (1 taza) de fresas congeladas limpias y descorazonadas

Mezcle todos los ingredientes en la jarra de la licuadora, en el orden indicado. Cierre la tapa. Realice tres o cuatro pulsaciones (PULSE) de varios segundos. Usando el modo "Batidos" (SMOOTHIE), bata hasta que la mezcla haya quedado esponjosa y ligada, unos 30 segundos aproximadamente.

Para preparar aproximadamente 1,1 l (4½ tazas).

PIÑA COLADA CON ARÁNDANOS ROJOS

360 ml (1½ taza) de zumo de manzana y arándanos rojos

240 ml (1 taza) de trozos de piña fresca

160 ml de (2/3 taza) de preparado para piña colada congelado

1 plátano maduro troceado

480 ml (2 tazas) de cubitos de hielo

Mezcle todos los ingredientes en la jarra de la licuadora, en el orden indicado. Coloque la tapa. Realice pulsaciones (PULSE) de 5 segundos después de añadir cada ingrediente, para mezclar bien los ingredientes y empezar a picar el hielo. Usando el modo "Licuar" (LIQUEFY), bata hasta obtener una mezcla cremosa y esponjosa, unos 25 segundos aproximadamente. Sirva de inmediato.

Para preparar aproximadamente 840 ml (3½ tazas).

DELICIA DE PERA Y FRESA

360 ml (1½ taza) de néctar de pera

240 ml (1 taza) de sorbete de piña o de fruta de la pasión

480 ml (2 tazas) de fresas frescas

480 ml (2 tazas) de cubitos de hielo

Mezcle todos los ingredientes en la jarra de la licuadora, en el orden indicado. Coloque la tapa. Realice pulsaciones (PULSE) de 5 segundos después de añadir cada ingrediente, para mezclar bien los ingredientes y empezar a picar el hielo. Usando el modo "Licuar" (LIQUEFY), bata hasta obtener una mezcla cremosa y ligada, unos 30 segundos aproximadamente. Apague la licuadora y sirva de inmediato.

Para preparar aproximadamente 720 ml (3 tazas).

REFRESCO DE MANGO Y FRAMBUESA

360 ml (1½ taza) de zumo de piña y mango

360 ml (1½ taza) de sorbete de frambuesa

240 ml (1½ taza) de melocotones troceados congelados

Agua con gas fría

Ramitas de menta

Mezcle los 3 primeros ingredientes en la jarra de la licuadora, en el orden indicado. Cierre la tapa. Realice tres o cuatro pulsaciones (PULSE) de varios segundos. Usando el modo "Batidos" (SMOOTHIE), bata hasta que la mezcla haya quedado esponjosa y ligada, unos 30 segundos aproximadamente.

Llene unos vasos altos hasta la mitad con la mezcla de frambuesas y termine con el agua con gas. Remueva para mezclar bien. Adorne con la ramita de menta.

Para elaborar de 4 a 6 bebidas.

DESAYUNO EN UN VASO

240 ml (1 taza) de leche

120 ml (½ taza) de yogur natural

120 ml (½ taza) de mantequilla de cacahuete cremosa

1 plátano troceado

60 ml (¼ taza) de germen de trigo

60 ml (¼ taza) de cacahuetes

15 ml (1 cucharada) de miel

480 ml (2 tazas) de cubitos de hielo

Mezcle todos los ingredientes en la jarra de la licuadora, en el orden indicado. Coloque la tapa. Realice varias pulsaciones (PULSE) de 5 segundos después de añadir cada ingrediente, para mezclar bien los ingredientes y empezar a picar el hielo. Usando el modo "Batidos" (SMOOTHIE), bata hasta obtener una mezcla cremosa y ligada, unos 30 segundos aproximadamente. Apague la licuadora y sirva de inmediato.

Para preparar aproximadamente 960 ml (4 tazas).

SALSA DE MANGO Y MAÍZ

- 120 ml (1/2 taza) de pimiento naranja cortado en trozos de 2 cm (3/4 pulgada)
- 120 ml (1/2 taza) de cebolla morada cortada en trozos de 1,5 cm (1/2 pulgada)
- 2 ó 3 jalapeños medianos, sin semillas y cortados en 4 trozos
- 2 dientes de ajo grandes
- El zumo de una lima
- 360 ml (1 1/2 taza y media) de tomate troceado
- 1 mango grande troceado
- 120 ml (1/2 taza) de hojas de cilantro fresco
- 240 ml (1 taza) de granos de maíz en lata

Mezcle el pimiento, la cebolla, los jalapeños y el ajo en la jarra de la licuadora. Coloque la tapa. Realice varias pulsaciones (PULSE) de 5 segundos para picar los ingredientes. Añada el zumo de una lima, tomate, el mango y el cilantro, y realice varias pulsaciones (PULSE) hasta que las verduras se hayan picado y mezclado bien. Vierta la mezcla en un cuenco y añada el maíz. Tape e introduzca en el frigorífico hasta el momento de servir.

Sirva acompañada de tortilla de maíz.

Para preparar aproximadamente 1,1L (4 1/2 tazas).

VINAGRETA BALSÁMICA DE TOMATE

- 1 cebolla morada pequeña cortada en trozos de 2 cm (3/4 pulgada)
- 2 dientes de ajo grandes
- 1 tomate pequeño cortado en trozos de 2 cm (3/4 pulgada)
- 45 ml (3 cucharadas) de vinagre balsámico
- 1 ml (1/4 cucharadita) de sal
- 1 ml (1/4 cucharadita) de pimienta negra
- 160 ml (2/3 taza) de aceite de oliva

Mezcle la cebolla, el ajo y el tomate en la jarra de la licuadora. Coloque la tapa. Realice varias pulsaciones (PULSE) de 5 segundos para picar los ingredientes. Añada el vinagre, la sal y la pimienta. Vuelva a colocar la tapa. Retire el tapón. Con la licuadora funcionando en el modo "Remove" (STIR), incorpore el aceite a través de la apertura, de forma lenta y progresiva hasta que la mezcla haya quedado perfectamente ligada.

Tape y guarde en el frigorífico hasta el momento de servir.

Utilice como aderezo para ensaladas verdes o para encurtir verduras cocinadas como espárragos o brécol.

Para preparar aproximadamente 300 ml (1 1/4 taza).

SOPA DE GUISANTES Y PATATA

- 1 cebolla pequeña picada
- 2 dientes de ajo medianos picados
- 30 ml (2 cucharadas) de mantequilla o margarina
- 960 ml (4 tazas) de caldo de pollo
- 480 ml (2 tazas) de patatas peladas y troceadas
- 3 ml (1/2 cucharadita) de jengibre molido
- 3 ml (1/2 cucharadita) de sal
- 1 ml (1/4 cucharadita) de pimienta negra
- 360 ml (1 1/2 taza) de guisantes congelados
- 60 ml (1/4 taza) de hojas de perejil sueltas
- 120 ml (1/2 taza) de nata para montar

En una olla mediana, saltee la cebolla y el ajo en la mantequilla a fuego medio hasta que estén tiernos. Añada el caldo de pollo, las patatas, el jengibre, la sal y la pimienta. Lleve hasta punto de ebullición. Tape y deje a fuego lento durante 8 minutos. Añada los guisantes y el perejil; siga cocinando hasta que las patatas estén tiernas. Retire del fuego y deje reposar al menos 5 minutos.

Vierta unos 600 ml (2 1/2 tazas) de sopa en la jarra de la licuadora. Tape y retire el tapón; vuelva a colocarlo dejándolo entreabierto, de tal forma que el lado abierto esté alejado de usted. Coloque un paño sobre la tapa. Bata en el modo "Remove" (STIR) hasta obtener una mezcla cremosa y suave. Vierta en una jarra de medir. Repita con el resto de la mezcla hasta terminar. Vuelva a verter la sopa en la cacerola e incorpore la nata para montar. Caliente la mezcla sin dejar de remover; no deje que hierva.

Si lo desea, puede servir la sopa acompañada de nata agria. Aderece con perejil picado.

Para preparar aproximadamente 1,5L (6 1/2 tazas).

¿NECESITA AYUDA?

Para servicio, reparaciones o preguntas relacionadas al producto, por favor llame al número del centro de servicio que se indica para el país donde usted compró su producto. NO devuélva el producto al fabricante. Llame o lleve el producto a un centro de servicio autorizado.

DOS AÑOS DE GARANTÍA LIMITADA

(No aplica en México o Estados Unidos)

¿Qué cubre la garantía?

- La garantía cubre cualquier defecto de materiales o de mano de obra que no haya sido generado por el uso incorrecto del producto.

¿Por cuánto tiempo es válida la garantía?

- Por dos años a partir de la fecha original de compra mientras que tenga una prueba de la compra.

¿Cómo se obtiene el servicio necesario?

- Conserve el recibo original como comprobante de la fecha de compra, comuníquese con el centro de servicio de su país y haga efectiva su garantía si cumple lo indicado en el manual de instrucciones.

¿Cómo se puede obtener servicio?

- Conserve el recibo original de compra.
- Por favor llame al número del centro de servicio autorizado.

¿Qué aspectos no cubre esta garantía?

- Los productos que han sido utilizados en condiciones distintas a las normales.
- Los daños ocasionados por el mal uso, el abuso o negligencia.
- Los productos que han sido alterados de alguna manera.
- Los daños ocasionados por el uso comercial del producto.
- Los productos utilizados o reparados fuera del país original de compra.
- Las piezas de vidrio y demás accesorios empacados con el aparato.
- Los gastos de tramitación y embarque asociados al reemplazo del producto.
- Los daños y perjuicios indirectos o incidentales.

¿Qué relación tiene la ley estatal con esta garantía?

- Esta garantía le otorga derechos legales específicos y el consumidor podría tener otros derechos que varían de una región a otra.

Póliza de Garantía

(Válida sólo para México)

Duración

Applica Manufacturing, S. de R. L. de C.V. garantiza este producto por 2 años a partir de la fecha original de compra.

¿Qué cubre esta garantía?

Esta Garantía cubre cualquier defecto que presenten las piezas, componentes y la mano de obra contenidas en este producto.

Requisitos para hacer válida la garantía

Para reclamar su Garantía deberá presentar al Centro de Servicio Autorizado la póliza sellada por el establecimiento en donde adquirió el producto. Si no la tiene, podrá presentar el comprobante de compra original.

¿Dónde hago válida la garantía?

Llame sin costo al teléfono 01 800 714 2503, para ubicar el Centro de Servicio Autorizado más cercano a su domicilio en donde usted podrá encontrar partes, componentes, consumibles y accesorios.

Procedimiento para hacer válida la garantía

Acuda al Centro de Servicio Autorizado con el producto con la póliza de Garantía sellada o el comprobante de compra original, ahí se reemplazará cualquier pieza o componente defectuoso sin cargo alguno para el usuario final. Esta Garantía incluye los gastos de transportación que se deriven de su cumplimiento.

Excepciones

Esta Garantía no será válida cuando el producto:

- A) Se hubiese utilizado en condiciones distintas a las normales.
- B) No hubiese sido operado de acuerdo con el instructivo de uso que le acompaña.
- C) Cuando el producto hubiese sido alterado o reparado por personas no autorizadas por Applica Manufacturing, S. de R. L. de C.V.

Nota: Usted podrá encontrar partes, componentes, consumibles y accesorios en los centros de servicios autorizados. Esta garantía incluyen los gastos de transportación que se deriven de sus cumplimiento dentro de sus red de servicio.

Por favor llame al número correspondiente que aparece en la lista a continuación para solicitar que se haga efectiva la garantía y donde Ud. puede solicitar servicio, reparaciones o partes en el país donde el producto fué comprado. También puede consultarnos en el e-mail servicio@applicamail.com.mx

Argentina

SERVICIO TECNICO CENTRAL
ATTENDANCE

Avda. Monroe N° 3351
Buenos Aires – Argentina
Fonos: 0810 – 999 - 8999
011 - 4545 - 4700
011 – 4545 – 5574

supervision@attendance.com.ar

Chile

MASTER SERVICE SERVICENTER

Nueva Los Leones N° 0252
Providencia
Santiago – Chile
Fono Servicio: (562) – 232 77 22
servicente@servicenter.cl

Colombia

PLINARES
Avenida Quito # 88A-09
Bogotá, Colombia
Tel. sin costo 01 800
7001870

Costa Rica

Aplicaciones Electromecánicas, S.A.
Calle 26 Bis y Ave. 3
San Jose, Costa Rica
Tel.: (506) 257-5716 / 223-0136

Ecuador

Servicio Master de Ecuador
Av. 6 de Diciembre 9276 y los Alamos
Tel. (593) 2281-3882

El Salvador

Calle San Antonio Abad 2936
San Salvador, El Salvador
Tel. (503) 2284-8374

Guatemala

MacPartes SA
3ª Calle 414 Zona 9
Frente a Tecun
Tel. (502) 2331-5020 / 2332-2101

Honduras

ServiTotal
Contigua a Telecentro
Tegucigalpa, Honduras,
Tel. (504) 235-6271

México

Artículo 123 # 95 Local 109 y 112
Col. Centro, Cuauhtemoc,
México, D.F.
Tel. 01 800 714 2503

Nicaragua

ServiTotal
De semáforo de portezuelo
500 metros al sur.
Managua, Nicaragua,
Tel. (505) 248-7001

Panamá

Servicios Técnicos CAPRI
Tumbamuerto Boulevard
El Dorado Panamá
500 metros al sur.
Tel. 3020-480-800 sin costo
(507) 2360-236 / 159

Perú

Servicio Central Fast Service
Av. Angamos Este 2431
San Borja, Lima Perú
Tel. (511) 2251 388

Puerto Rico

Buckeye Service
Jesús P. Piñero #1013
Puerto Nuevo, SJ PR 00920
Tel.: (787) 782-6175

Republica Dominicana

Plaza Lama, S.A.
Av, Duarte #94
Santo Domingo,
República Dominicana
Tel.: (809) 687-9171

Venezuela

Inversiones BDR CA
Av. Casanova C.C.
City Market Nivel Plaza Local 153
Diagonal Hotel Melia,
Caracas.
Tel. (582) 324-0969

www.applicaservice.com
servicio@applicamail.com

Sello del Distribuidor:

Fecha de compra:

Modelo:

Código de fecha / Date Code

600 W 120 V~ 60 Hz

BLACK&DECKER es una marca registrada de The Black & Decker Corporation,
Towson, Maryland, E.U.

Fabricado en la República Popular de China
Impreso en la República Popular de China

Importado por / Imported by:

APPLICA AMERICAS, INC.

Av. Juan B Justo 637 Piso 10
(C1425FSA) Ciudad Autonoma de Buenos Aires
Argentina
C.U.I.T No. 30-69729892-0

Importado por / Imported by:

APPLICA MANUFACTURING, S. DE R. L. DE C. V.

Presidente Mazarik No. 111, 1er Piso
Col. Chapultepec Morales, Mexico D.F
Deleg. Miguel Hidalgo
CP 11570
MEXICO
Teléfono: (55) 5263-9900

Del interior marque sin costo

01 (800) 714 2503

Comercializado por:
Applica Manufacturing, S. de R. L. de C.V.
Presidente Mazarik No. 111, 1er Piso
Col. Chapultepec Morales, Mexico D.F
Deleg. Miguel Hidalgo
CP 11570
MEXICO
Servicio y Reparación
Art. 123 No. 95
Col. Centro, C.P. 06050
Deleg. Cuauhtemoc
Servicio al Consumidor,
Venta de Refacciones y Accesorios
01 800 714 2503

ESPAÑOL



© 2009 - 2010 Applica Consumer Products, Inc.

R22009/4-6-40E/S

Download from [Www.Somanuals.com](http://www.Somanuals.com). All Manuals Search And Download.

Free Manuals Download Website

<http://myh66.com>

<http://usermanuals.us>

<http://www.somanuals.com>

<http://www.4manuals.cc>

<http://www.manual-lib.com>

<http://www.404manual.com>

<http://www.luxmanual.com>

<http://aubethermostatmanual.com>

Golf course search by state

<http://golfingnear.com>

Email search by domain

<http://emailbydomain.com>

Auto manuals search

<http://auto.somanuals.com>

TV manuals search

<http://tv.somanuals.com>