

# BRAUN

## ブラウン パワーブレンダー MX 2050 R

使用説明書／保証書付

ご使用前に必ずお読みの上、正しくご使用ください。この使用説明書には保証書が添付されておりますので、大切に保管してください。



# PowerBlend

Type 4184

Download from [Www.Somanuals.com](http://www.Somanuals.com). All Manuals Search And Download.

## ■お使いになる前に

本書は裏表紙に保証書が付いています。必ずお買い上げ日、お客様名、販売店名などの記入をお確かめの上、販売店からお受け取りください。

### 安全上のご注意

- ご使用前に、この「安全上のご注意」をよくお読みの上、正しくお使いください。
- ここに示した注意事項は、製品を安全に正しくお使い頂き、あなたや他の人々への危害や損害を未然に防止するためのものです。また注意事項は、危害や損害の大きさや切迫の程度を明示するために、誤った取り扱いをすると生じることが想定される内容を、「警告」「注意」に区分しています。いずれも安全に関する重要な内容ですので、必ず守ってください。

#### ●表示について




## 警告

人が死亡または重傷を負う可能性が想定される内容

## 注意

人が障害を負う可能性及び物的損害のみの発生が想定される内容

#### ●絵表示の例

	<p>△記号は警告・注意を促す内容があることを告げるものです。 図の中で具体的な注意内容（左図の場合は感電注意）が描かれています。</p>
	<p>⊘記号は禁止の行為であることを告げるものです。 図の中や近傍に具体的な禁止内容（左図の場合は分解禁止）が描かれています。</p>
	<p>●記号は行為を強制したり指示したりする内容を告げるものです。 図の中に具体的な指示内容（左図の場合は電源プラグをコンセントから抜いてください）が描かれています。</p>

## ⚠ 警告



- 改造はしない。また、修理技術者以外の人は、分解したり修理をしない。  
火災・感電・けがの原因となります。修理はお買い上げの販売店またはブラウンリペアセンターにご相談ください。



- 水につけたり、水をかけたりしない。  
ショート・感電の恐れがあります。



- 子供の手の届くところで使ったり、置いたりしない。  
また、子供だけで使わせない。  
やけど・感電・けがをする恐れがあります。

- カッターや回転部を露出したままで運転しない。  
けがをする恐れがあります。



- 運転中にふたを開けたり、容器の中へ指、スプーン、はし等調理材料以外を入れない。  
けがをする恐れがあります。

## ⚠ 注意







- 電源プラグを抜くときは、電源コードを持たずに必ず先端の電源プラグを持って引き抜く。  
感電やショートして発火することがあります。

- スイッチ「切」を確かめてから、電源プラグを抜き差しする。  
けがの原因となります。



- 専用コードや電源プラグが傷んだり、コンセントの差込みがゆるいときは使用しない。  
感電・ショート・発火の原因となります。

- 専用コードを傷付けたり、無理に曲げたり、引張ったり、ねじったり、たばねたり、重い物を載せたり、挟み込んだり、加工したりしない。  
専用コードが破損し、火災・感電の原因となります。

	<ul style="list-style-type: none"> <li>● 交流100V以外では使用しない。 火災・感電の原因となります。</li> </ul>
	<ul style="list-style-type: none"> <li>● 使用時以外は、電源プラグをコンセントから抜く。 けがややけど、絶縁劣化による感電・漏電火災の原因となります。</li> <li>● 部品の取り付け、取り外し及びお手入れをする時は、スイッチを切り、プラグを抜いてから行う。 けがの原因となります。</li> </ul>
	<ul style="list-style-type: none"> <li>● 運転中に移動させない。 けがの原因となります。</li> <li>● 不安定なところでは使用しない。 けがの原因となります。</li> <li>● 60℃以上の熱い材料は入れない。 ふきこぼれによるやけどや、容器割れによるけがの原因となります。</li> <li>● 運転中に容器、ふたの取り付け、取り外しは行わない。 けがの原因となります。</li> </ul>
	<ul style="list-style-type: none"> <li>● カッターは鋭利なため、直接手を触れない。 けがの原因となります。</li> </ul>

● お読みになった後は、お使いになる方がいつでも見られる所に必ず保管してください。

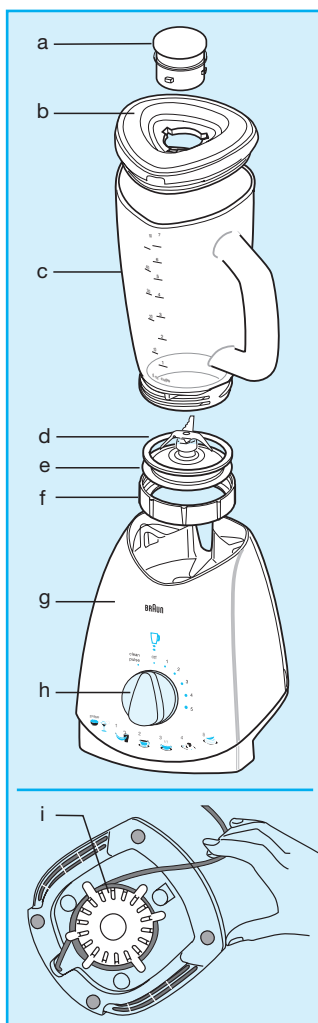
## お使いになる前に…………

ブラウン パワーブレンダーをお買い上げ頂き誠に有り難うございます。

本品の機能を十分にご理解いただき、より効果的にご利用いただくために、この使用説明書を必ずご使用前にお読みください。また、お読みになられたあとは保存してください。万一ご使用中にわからないことや不都合が生じた際にきつとお役に立ちます。

本製品は一般家庭用の製品であり、業務用ではありません。

## 各部の名称



- a : 計量カップ
- b : ふた
- c : ジャグ
- d : ゴムパッキン
- e : カッター
- f : 固定リング
- g : 本体
- h : スイッチ
- i : コード収納

## 仕 様

電 源 : 100V. 50-60Hz

消費電力 : 440W

回 転 数 : スピード1…16400±2300rpm  
2…17000±2300rpm  
3…18900±2500rpm  
4…19700±2500rpm  
5…20500±2500rpm

ジャグ容量 : 1.75リットル

ジャグ耐熱温度 : 60℃

外形寸法 : 380×170×180mm

(高さ・幅・奥行)

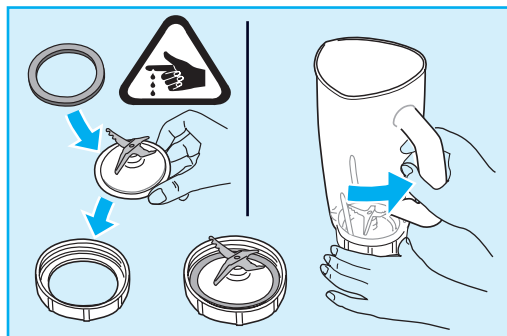
質 量 : 3,185g (コード含む)

コード長さ : 90cm

## ご使用前に

- はじめてご使用になる前に、本体以外のすべての部品を洗ってください。  
“お手入れ方法”(8ページ)参照
- 本体底部にあるコード収納部分から、必要な長さのコードを引き出し、電源につないでください。

## ジャグの組み立て



注意深くカッターを固定リングにセットしてください。

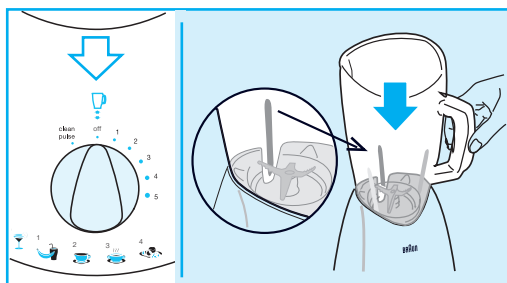
最初にゴムパッキンをカッターの縁におき、次に固定リングにのせます。

ジャグと固定リングのネジやまを合せて水平にのせ、ジャグまたは固定リングをまわして、しっかりとはめてください。

## ご 注 意

- ⊘ カッターは鋭利ですので直接手を触れないでください。  
けがの原因となります。

## ジャグの取り付け

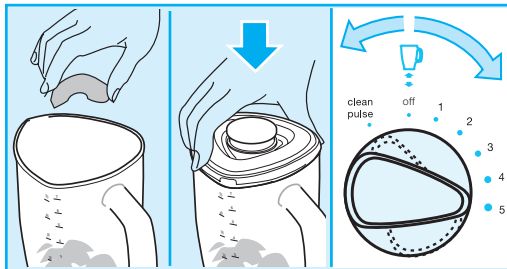


スイッチが切れている事を確認します。  
ジャグ内部のミゾを本体の後方のミゾに合わせ、しっかりとハマるまで上から押しつけてください。

## ご 注 意



ガラスジャグが正しく本体にセットされていないと動きません。スイッチを入れる前に必ずジャグが正しくセットされ、フタがしてあることを確認してください。

## 使い方



食材をジャグの中に入れます。  
しっかりとフタをします。  
計量カップをフタの開口部にはめ、時計方向にまわして固定してください。  
スイッチを入れます。

### ご注意

-  ジャグが空の状態で使用しないでください。
-  ご使用中に回転が止まったり、カッターが空回りした時は、スイッチを切り、材料を減らしてから再びスイッチを入れてください。

## スピード調節及び連続使用時間(目安)

1-3 : 液体用

3-5 : より濃厚な材料……液体と固体を混ぜる場合


パルス (pulse) : 強力な回転のパルス。この位置でスイッチは固定できません。  
手で押さえておくか、繰り返してご使用ください。

- ご使用後は必ずスイッチを《0》の位置に戻し、電源プラグを抜いてください。
- ジャグを取り外す時には、まっすぐに上に持ち上げてください。回す必要はありません。

		スピード	最大容量	時間(目安)
かくはんする	液体、ドリンク スープ	1-3	1.75リットル* 1.5リットル	40-60秒
つぶす	野菜、果物、ソース、離乳食	5	1.3kg	1.5-2分
混ぜる	ホットケーキ デザート、ヨーグルトドリンク	5 4-5	1.3kg 650g	1分 1.5-2分
乳化する	マヨネーズ	5	卵2個 油300-400g	1-2分
砕く	氷(家庭用製氷製氷皿で作ったもの)	pulse/5	180g(10個)	
	モータは切った状態でジャグに入れ、フタをしてから、スイッチを入れる。			

\*最大容量のめやすに液体は、1.75リットルと記載されておりますが液体のみ、泡立つ材料などは溢れ出る事があります。材料を少なめにしてください。

### ご注意

-  ●市販の氷は大きく固めのため、使用しないでください。カッター折れの原因になります。家庭用製氷皿・製氷器で作った氷を使ってください。
- 生の肉・魚類・乾燥豆・穀類・冷凍食品など固い物、粘り気の強いものには使わないでください。故障の原因になります。

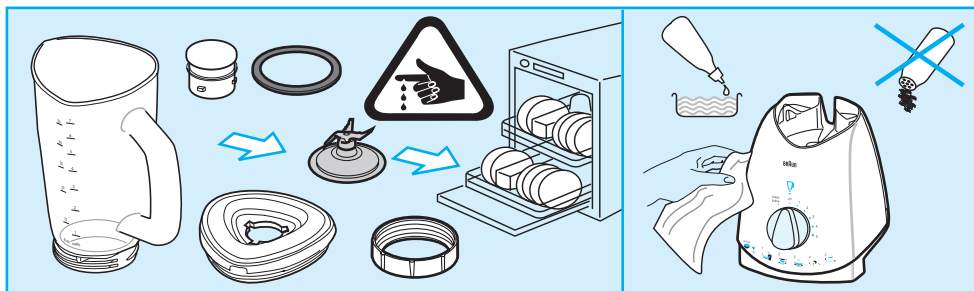
## 使い方のヒント

- 野菜のピューレなどは少ない量からはじめて、次々と足していくようにした方が、一度に沢山の材料を入れてしまうより、なめらかな良い仕上がりになります。
- 固形物を混ぜる時は2～3cm角ぐらいに切ってから入れてください。
- 固形物と液体を混ぜる時、まず少しの液体と混ぜはじめ、あとから計量キャップをはずしたフタの開口部を利用して液体を足していくようにしてください。
- 手でフタを押さえるようにしながら使ってください。
- 熱いものにはくれぐれもご注意ください。
- かき氷や粘り気のあるもの、固形物だけの時はパルス (pulse/clean) スイッチをお使いになるようお勧めします。刃がからまつたりするのを防げます。
- マヨネーズを作る時、計量キャップをはずさずに、仕上りの様子を見ながらオイルをキャップのまわりの溝を使って足していく事ができます。

## マヨネーズの材料 (基本)

全卵	1個	塩	小さじ1/4
酢(またはレモン汁)	小さじ2	サラダ油	1カップ

## お手入れ方法



**本体：**水に浸さないようにしてください。  
ぬれた布で拭き取ってください。

### ジャグ：「簡単な洗い方」

ジャグを空にした後、水を入れます。本体にセットし、スイッチをpulse/cleanの位置に数回まわします。  
ジャグの中を空にして、すすいでください。

### 「徹底的な洗い方」

ジャグが空であることを確認してから、固定リングを廻して外します。  
カッターを扱う時には充分注意してください。各部をそれぞれ洗います。  
食器洗い機に入れて洗う事も可能です。



## 長年ご使用の電気製品の点検をぜひ！

### 愛情点検



#### ご使用の際このようなことはありませんか？

- スイッチを入れても、時々始動しないことがある。
- 専用コードやプラグが異常に熱い。
- 本体及び部品の変形・破損。
- コードを折り曲げると通電したり、しなかったりする。
- 本体が変形していたり、コゲくさい臭いがする。
- その他の異常・故障がある。

#### お願い

このような症状のときは、使用を中止し、故障や事故防止のため、スイッチを切り、コンセントからプラグを抜いて、必ず販売店にご相談ください。

◆商品の仕様・外観・価格は予告なしに変更することがあります。

# 保証書とアフターサービス

1. 保証書について
  - 保証書はこの使用説明書の巻末についておりますので、必ず「販売店名」「お買い上げ日」が記入されていることをお確かめになり、保証内容をよくお読みの後、大切に保管してください。
  - 保証期間はお買い上げ日から1年間です。（但し、本体以外は保証対象外です。）
2. 修理のご依頼について

ご使用中に異常または故障が生じた場合は直ちに使用を中止し、お買い上げの販売店に点検修理をご依頼ください。

  - 保証期間中は…お買い上げの販売店に保証書を提示の上、お申しつけください。
  - 保証期間が過ぎているときは…修理によって機能が維持できる場合はお客様の希望により有料修理させていただきます。
3. 補修用性能部品の保有期間について

本製品の補修用性能部品の製造打切後、6年間保有しております。補修用性能部品とは、その製品の機能を維持するために必要な部品です。
4. アフターサービスについてご不明な点やご相談は、お買い上げの販売店またはブラウンお客様相談室へお問い合わせください。

## ブラウン製品サービス窓口について

製品全般についてのお問い合わせ等のご相談は…ブラウンお客様相談室

**Tel:0120-13-6343**

**受付時間 9:00-12:30/13:30-17:30**

(祝祭日を除く月～金)

ホームページからもご相談いただけます。

**<http://www.braun.co.jp>**

ご依頼をいただきました修理等については…ブラウンリペアセンター

**〒143-0006 東京都大田区平和島6-1-1**

**東京流通センター物流ビル B棟 E3-4**

**Tel:03-5753-8802**

**受付時間 9:30-12:30/13:30-17:30 (祝祭日を除く月～金)**

\*ご注意:所在地、電話番号、受付時間に変更になることがあります。

# 無料修理規定

1. 使用説明書、本体添付ラベル等の注意書に従った使用状態で保証期間内に故障した場合には、無償修理をさせていただきます。
2. 保証期間内に故障して無償修理をお受けになる場合には、商品と本書をご持参、ご提示の上、お買い上げ販売店にお申しつけください。また、持ち込み修理の対象商品を直接ブラウンお客様相談室やブラウンリペアセンターに送付した場合の送料等はお客様負担となります。
3. ご転居の場合は事前にお買い上げの販売店またはブラウンお客様相談室にご相談ください。
4. ご贈答等で本保証書に記入してあるお買い上げ販売店に修理がご依頼できない場合には、ブラウンお客様相談室にご相談ください。
5. 保証期間内でも次の場合には有料修理になります。
  - 使用上の誤り及び不当な修理や改造による故障ならびに損傷
  - お買い上げ後の移動、輸送、落下等による故障ならびに損傷
  - 火災、地震、水害、落雷、その他の天災地変、異常電圧、指定外の使用電源(電圧や周波数)等による故障ならびに損傷
  - 一般家庭以外(業務用等での長時間利用等)に使用された場合の故障ならびに損傷
  - 本書の提示がない場合
  - 本書にお買い上げの年月日、お客様名、販売店名の記入のない場合、あるいは字句を書き換えられた場合
  - 消耗部品の磨耗や損傷
  - 当社の認可していない人あるいは店舗で修理を行った場合
6. 本書は日本国内においてのみ有効です。
7. 本書は再発行いたしませんので紛失しないよう大切に保管してください。
8. This product has a 1 year limited warranty. (excluding jug and lid.cutter)  
This warranty is valid only in Japan.

修理メモ

- ※この保証書は、本書に明示した期間、条件のもとにおいて無料修理をお約束するものです。従ってこの保証書によって、保証を発行している者(保証責任者)、及びそれ以外の事業者に対するお客様の法律上の権利を制限するものではありませんので、保証期間経過後の修理について不明の場合は、お買い上げの販売店またはブラウンお客様相談室、ブラウンリペアセンターにお問い合わせください。
- ※保証期間経過後の修理・補修用性能部品の保有期間について詳しくは「保証書とアフターサービス」の項をご覧ください。

# ブラウン 電動ミキサー 保証書

持込修理

本書は、本書記載内容（裏面記載）で無料修理を行うことをお約束するものです。お買い上げの日から下記期間中に故障が発生した場合は本書をご提示のうえ、お買い上げの販売店に修理をご依頼ください。お客様にご記入いただいた保証書は、保証期間内のサービス活動及びその後の安全点検活動のために記載内容を利用させていただく場合がございますので、ご了承ください。

品名	ブラウン パワーブレンド
型番	MX 2050 R

保証期間	対象部分：本 体 （但し、ジャグ、ふた、カッターは除く）
	期間（お買い上げ日より）：1年
お買い上げ日	年 月 日
お客様ご芳名	
ご住所	〒
販売店・住所	

（販売店及びお買い上げ日の記入なきものは無効です）

プロクター・アンド・ギャンブル・ジャパン株式会社  
〒658-0032 神戸市東灘区向洋町中1-17

## Free Manuals Download Website

<http://myh66.com>

<http://usermanuals.us>

<http://www.somanuals.com>

<http://www.4manuals.cc>

<http://www.manual-lib.com>

<http://www.404manual.com>

<http://www.luxmanual.com>

<http://aubethermostatmanual.com>

Golf course search by state

<http://golfingnear.com>

Email search by domain

<http://emailbydomain.com>

Auto manuals search

<http://auto.somanuals.com>

TV manuals search

<http://tv.somanuals.com>