

BRAUN

Aromaster Plus

KF 410

KF 400



English	4
中文	5
<u>한국어</u>	7



Braun Infolines



0800 783 70 10



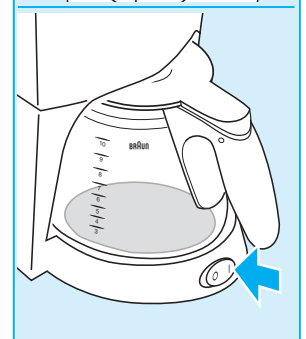
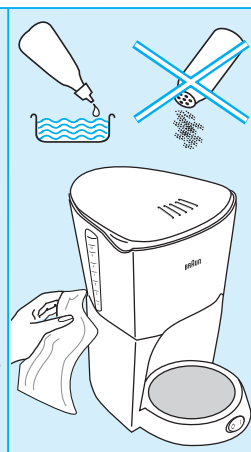
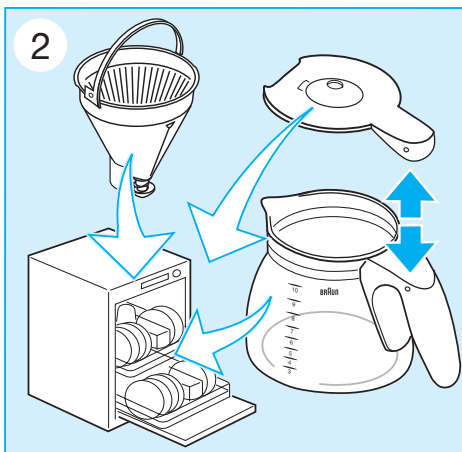
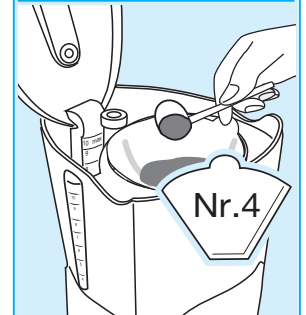
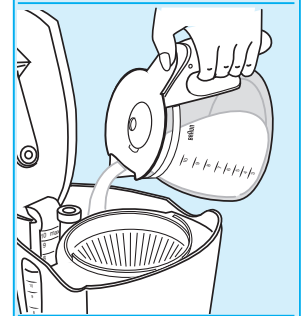
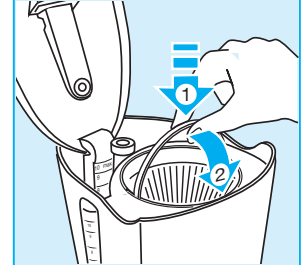
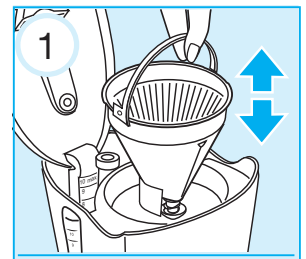
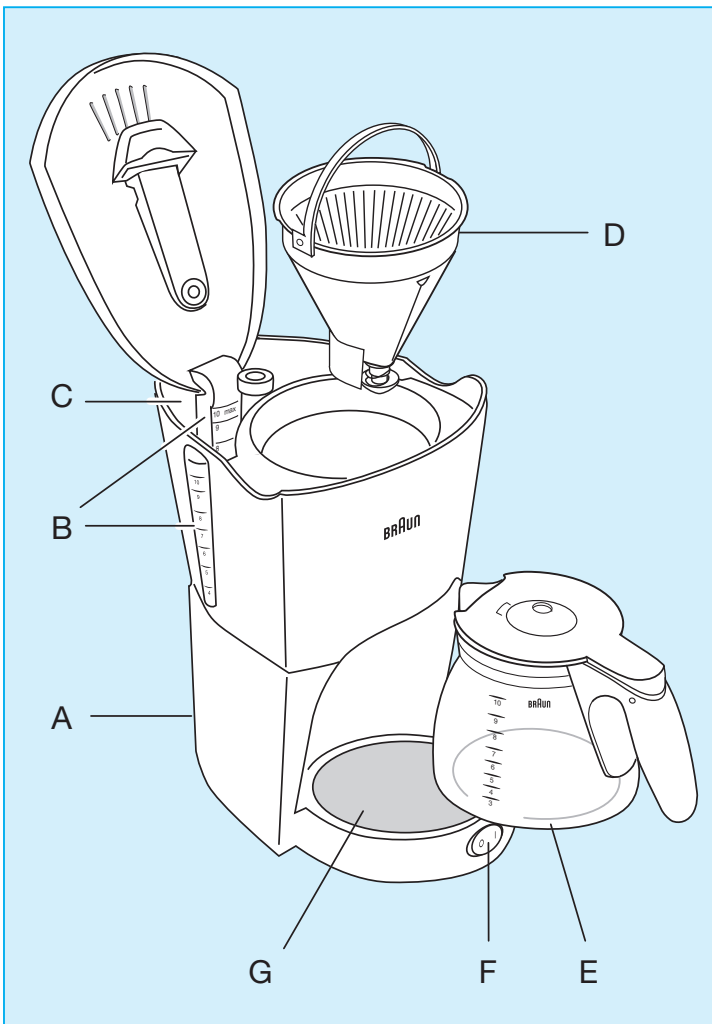
1 800 509 448



852-25249377
(Audio Supplies Company Ltd.)

Internet:
www.braun.com

Braun GmbH
Frankfurter Straße 145
61476 Kronberg / Germany



English

Caution

Please read the use instructions carefully and completely before using the appliance.

- This appliance must be kept out of reach of children.
- Before plugging into a socket, check whether your voltage corresponds with the voltage printed on the bottom of the appliance.
- Avoid touching hot surfaces, especially the hotplate. Never let the cord come in contact with the hotplate.
- Do not put the carafe on other heated surfaces (such as stove plates, hot trays, etc.).
- Do not microwave glass carafe.
- Before you start preparing coffee a second time, always allow the coffeemaker to cool down for approx. 5 minutes (switch off the appliance), otherwise steam can develop when filling with cold water.
- Braun electric appliances meet applicable safety standards. Repairs or the replacement of the mains cord must only be done by authorised service personnel. Faulty, unqualified repair work may cause considerable hazards to the user.
- This appliance was constructed to process normal household quantities.
- Always use cold water to make coffee.

Maximum cups:

KF 400, KF 410

10 cups (125 ml each)

15 cups (83 ml each)

Description

- A Cord storage
- B Water level indicator
- C Water container
- D Filter basket with drip stop
- E Carafe with lid
- F On/off switch
- G Hotplate

Before using the coffeemaker for the first time, or after a long time of not using it, operate the appliance one brewing cycle with the maximum amount of cold, fresh water without filling the filter with ground coffee.

1. Making coffee

Fill in fresh water, insert a No. 4 paper filter, fill in ground coffee, put the carafe on the hotplate and switch on the appliance. A drip-stop prevents dripping when the carafe is removed to pour a cup before brewing is finished. Carafe should be immediately returned to hotplate to prevent the filter basket from overflowing. Brewing time per cup: approx. 1 minute.

N.B.:

- Please make sure that the filter basket is properly engaged and the lid is firmly closed. Do not open the lid during brewing.
- Use the water level indicator (B) as reference for the required amount of fresh water. The printing on the carafe shows the quantity of brewed coffee.

2. Cleaning

Always unplug the appliance before cleaning. Never clean the appliance under running water, nor immerse it in water; only clean it with a damp cloth. All removable parts can be cleaned in a dishwasher.

3. Decalcifying (without illustrations)

If your coffeemaker over time begins to take much longer than normal to brew, the appliance has to be decalcified.

- You can use a commercially available coffeemaker decalcifying agent.
- Follow the instructions of the manufacturer of the decalcifying agent.
- Repeat the procedure as many times as necessary in order to reduce the brewing time per cup to a normal level.
- Allow the maximum amount of fresh, cold water to run through at least twice to cleanse the coffeemaker.

Subject to change without notice.

This product conforms to the European Directives EMC 89/336/EEC and Low Voltage 73/23/EEC.



Please do not dispose of the product in the household waste at the end of its useful life. Disposal can take place at a Braun Service Centre or at appropriate collection points provided in your country.



Guarantee

We grant 2 years guarantee on the product commencing on the date of purchase. Within the guarantee period we will eliminate, free of charge, any defects in the appliance resulting from faults in materials or workmanship, either by repairing or replacing the complete appliance as we may choose. This guarantee extends to every country where this appliance is supplied by Braun or its appointed distributor.

This guarantee does not cover: damage due to improper use, normal wear or use as well as defects that have a negligible effect on the value or operation of the appliance. The guarantee becomes void if repairs are undertaken by unauthorised persons and if original Braun parts are not used.

To obtain service within the guarantee period, hand in or send the complete appliance with your sales receipt to an authorised Braun Customer Service Centre.

For UK only:

This guarantee in no way affects your rights under statutory law

简体中文

注意:

请在使用产品前仔细并完整阅读使用说明!

切不可让儿童接触本产品;

在插接电源插头前, 请先检查当地电压是否本产品底部标示的电压一致;

避免接触热的表面、尤其是加热盘。绝不可使电源线与加热盘接触;

切勿把玻璃咖啡壶放在其它的加热表面上(例如炉盘、加热托盘等);

切勿用微波炉加热玻璃咖啡壶;

再次开始制作咖啡前, 应先让咖啡机冷却约5分钟(关闭电源), 否则在加入冷水时会产生蒸汽;

Braun电器符合现行安全标准。电源线的维修或更换只应由经过授权的服务人员完成。不完善、不合格的维修可能给使用者带来严重危害;

本产品按照正常的家庭用量制造;

只应使用冷水制作咖啡。

最大制作量

KF 400, KF 410

10杯(每杯125 ml)

15杯(每杯83 ml)

说明

A 电源线存放盒

B 水位指示器

C 水箱

D 带防滴漏装置的过滤网篮

E 玻璃咖啡壶和壶盖

F 开关

G 加热盘

如第一次使用咖啡机或长期搁置后再使用, 应在过滤器中不添加咖啡粉的情况下, 以最大容量的新鲜冷水操作一次。

1. 制作咖啡

加入新鲜冷水, 放入一张4号滤纸或尼龙滤网NF4, 加入咖啡粉, 把玻璃咖啡壶放在加热盘上后接通电源。如在制作过程完成前取出咖啡壶倾倒咖啡, 滴液塞会阻止液体继续滴落。咖啡壶应尽快放回加热盘上, 以防止过滤网篮中的咖啡溢出。

每杯的制作时间: 约1分钟。

注意:

请确认过滤网篮已正确放置且壶盖已牢固扣紧。制作过程中请勿打开壶盖。

应参考水位指示器(B)来添加所需的新鲜冷水量。玻璃咖啡壶上标示的是所煮咖啡的量。

2. 清洁

每次清洁前务必拔下电源插头。不要在流水下清洁本产品, 也不要将其浸入水中; 只可用湿毛巾进行清洁。所有可拆卸部件可以在洗碗机中清洗。

3. 除水垢(无图解)

如果咖啡的制作过程多次超过正常时间, 应为产品除水垢。

可以使用市面上出售的咖啡机除垢剂;

请遵循除垢剂制造商的使用说明;

应根据需要经常除垢, 以便把制作时间缩短至正常水平;

用最大容量新鲜冷水彻底冲洗咖啡机两次。

如有更改, 恕不另行通知。

本产品符合欧洲EMC 89/336/EEC规范和低电压管理规程73/23/EEC的要求。



本产品报废时请勿丢弃在生活垃圾中, 可于Braun服务中心或当地适宜的回收点进行处理。



保修

本产品保修期为2年，保修期从购买日开始计算。

保修期内因产品、材料或生产过程引起的各种瑕疵，将视情况更换零部件乃至整个产品。

申请保修时，必须将本产品和能够证明购买日期的证据(购货发票)一起交给博朗(Braun)产品授权维修站，本产品附有一张授权维修站名单。

请确认已将购货发票放置在安全地方。

保修不涵盖以下范畴：

- 因使用不当造成的产品损坏(如使用错误的电流、电压，将产品插入不合适的插座，或其他人为损坏等)；
- 剃须刀网膜和刀头的损坏或破烂；
- 正常使用引起的产品老化、磨损、但对产品功能及价值影响不大者；
- 产品经过未获授权人员修理，或使用了非本公司(博朗Braun)的零件。此情形一旦发生则保修期立即终止；
- 非家庭使用(如工业、商业使用)所致损坏；

本保修适用于全球所有经博朗公司及其指定供应商出售的博朗产品，除非当地设有进口限制，或有法律条文对保修进行特别限制。

保修期内提供的服务不影响保修期按时终止。保修期中替换的零件或整机保修服务与产品的保修期同时终止，除非当地法律另有规定。

除非法律另有规定，本公司不对其他任何要求负责。

与供货商的销售合同中规定的各项权利不受上述保修条款影响。

如果需要保修或维修，请与当地或就近的维修站联系。
顾客免费热线：800-8201357

한국어

본 제품은 브라운의 엄격한 기준에 의해 우수한 품질과 기능, 디자인으로 만들어졌습니다. 브라운 커피메이커를 구입해 주셔서 감사합니다.

주의사항

제품을 사용하기 전에 사용설명서를 주의 깊게 읽어 주십시오.

- 어린이의 손이 닿지 않도록 해 주십시오.
- 플러그를 꽂기 전에 제품 밑면에 표시된 전압과 가정의 전압이 일치하는지 확인하십시오.
- 신체 일부가 뜨거운 제품의 표면이나 커피메이커의 열판에 닿지 않도록 하시고, 특히 전기 코드가 열판에 닿지 않도록 주의하십시오.
- 유리용기를 다른 가열 기기가(가스렌지나 전열기 등)에 올려놓지 마십시오.
- 유리용기를 전자레인지에 넣어 사용하지 마십시오.
- 커피를 다 내린 후에 바로 물탱크에 물을 채우면 뚜껑을 열었을 때 뜨거운 김 때문에 위험합니다. 두 번째로 커피를 내리실 때는 약 5분 정도 전원을 끄고 제품을 식힌 후에 뚜껑을 열고 물을 부어서 커피를 내려 드십시오.
- 브라운의 제품은 안전 기준에 적합하도록 제조되었습니다. 코드 교환이나 제품의 수리는 반드시 지정된 서비스센터에 맡기십시오. 부적격자에 의한 수리는 사고를 유발할 수 있습니다.
- 본 제품은 일반 가정에서 사용하기에 알맞은 용량으로 제작되었습니다.
- 커피를 끓일 때는 반드시 찬물을 넣어주십시오.
- 제조일시를 확인하기 위해서는 제품 하단의 로트번호를 참고하시기 바랍니다. 첫 자리는 제조년도의 마지막 숫자를 나타내며, 다음 두 자리 숫자는 제품이 생산된 주를 표시합니다.
예 : 429-이 제품은 2004년 29주에 생산된 제품입니다.

최대 용량 :

KF400, KF410
125ml의 경우 10컵
83ml의 경우 15컵

제품 구성

- A. 코드 보관함
- B. 수위표시창
- C. 물탱크
- D. 누수방지 기능이 있는 커피 필터 용기
- E. 뚜껑이 있는 유리용기
- F. On/Off 스위치
- G. 열판

커피메이커를 처음 사용하거나 오랫동안 사용하지 않은 경우, 물탱크에 깨끗한 찬물을 가득 채우고 커피를 넣지 않은 채로 한 번 작동시킨 후 사용하십시오.

1. 커피를 끓이는 방법

물탱크에 깨끗한 찬물을 채운 후 4번 규칙 종이 필터를 안에 끼우고, 원두커피를 넣으십시오. 유리용기를 열판에 놓고 커피메이커의 전원을 켜십시오. 누수방지(Drip-stop) 기능이 있어 커피를 끓이는 도중에 유리 용기를 빼 내서 커피를 따르더라도 추출 중인 커피는 밀로 흐르지 않습니다. 하지만 커피가 필터 용기에 넘치는 수가 있으니 유리 용기를 곧 다시 올려 놓아 주십시오.

한 잔당 커피 추출 시간 : 약 1분.

주의 :

- 필터 용기가 제대로 끼워졌는지 뚜껑이 확실히 닫혔는지 확인하십시오. 커피를 추출하는 동안 뚜껑을 열지 마십시오.
- 수위표시창(B)을 보면서 필요한 커피 잔 수에 해당되는 물을 넣어주십시오. 유리 용기에 새겨진 눈금은 추출된 커피가 몇 잔 용량인지를 보여줍니다.

2. 세척

세척하기 전에 반드시 전원을 차단하십시오. 흐르는 물에 제품을 닦거나, 물 속에 담그지 마십시오. 반드시 젖은 행걸을 이용해서 닦아주십시오. 분리 가능한 용기나 부속품은 식기 세척기로 세척하실 수 있습니다.

3. 석회질 제거 (그림 설명 없음)

커피 추출 시간이 평소 시보다 오래 걸릴 경우에는 석회질을 씻어 주는 세정 작업을 해 주십시오.

- 시중에서 구입할 수 있는 석회질 제거제를 사용하시는 것이 좋습니다.
- 석회질 제거제의 구입해 사용할 경우에는, 제조사의 사용법에 따르십시오.
- 세정제를 물에 희석하여 커피를 내리는 것처럼, 몇 번 정도 반복해 주십시오.
- 깨끗한 물을 최대한 가득 채워서 최소한 2번 이상 커피메이커를 깨끗하게 세척해 주십시오.
- 세정제를 사용하지 않을 경우 식초를 희석한 물을 몇 번 커피를 내리듯이 내려주십시오.

상기 사항은 소비자에게 예고 없이 변경될 수 있습니다.

본 제품은 89/336/EEC 지침과 저전압 규정 (73/23/EEC)에 의거하고 EMC조항을 준수하고 있습니다.



제품의 수명이 다한 후에는 일반 가정용 쓰레기로 배출하지 마시고 지정된 장소에 규체에 맞게 폐기하여 주십시오.

품질 보증

- 본 제품은 **구입일로부터 1년간** 품질을 보증합니다. 1년간의 품질 보증기간 동안 제품 자체나 생산과정에서 비롯된 불량품은 상태에 따라 무료보수 또는 교환해 드립니다.
- 보증기간 내내라도 소비자의 귀책사유에 의한 파손(전압을 잘못 사용한 경우, 부적절한 전원 플러그에 연결한 경우, 사용 중 파손 등), 정상적인 마모, 사용에 지장이 없는 경미한 결함 등은 무상수리 또는 교환이 적용되지 않습니다.
- 브라운 서비스 센터가 아닌 다른 곳에서 수리를 하였거나 브라운 정품이 아닌 부품을 사용하였을 경우에는 품질보증 대상에서 제외됩니다. 그리고 본 제품의 구입일자가 판매점에 의해 혹은 구입시의 영수증에 의해 확인되어야만 정상적인 품질 보증품으로 인정됩니다. **(구입시 영수증을 잘 보관하시어 애프터 서비스 시 불이익이 없도록 하십시오.)**
- 애프터 서비스를 받으셨더라도 원래의 품질보증기간이 연장 되는 것은 아닙니다.

브라운 제품의 보상기준은 재정경제부고시 소비자 피해보상
규정에 따릅니다.

소비자상담실:1588-1588

가까운 대우일렉 서비스 센터에서 A/S를 받으실 수 있습니다.

브라운제품:

전국 유명 백화점, 할인점, 양판점 및 전자상가에서 구입할 수 있습니다.

<http://www.braun.com>

<http://www.braun.co.kr>

품질보증서		
본 제품은 철저한 품질관리와 검사를 거쳐서 제조·수입된 제품입니다. 아래 기재된 내용으로 품질을 보증합니다.		
제 품 명	모 델 명	
구 입 일	보 증 기 간	구 입 일로부터 1년
고	관	
객	매	
	점	
한국 피앤지 판매 (유) 		
서울시 강남구 도곡동 48-2 전화: (02) 559-0000(주선/내선)		

Free Manuals Download Website

<http://myh66.com>

<http://usermanuals.us>

<http://www.somanuals.com>

<http://www.4manuals.cc>

<http://www.manual-lib.com>

<http://www.404manual.com>

<http://www.luxmanual.com>

<http://aubethermostatmanual.com>

Golf course search by state

<http://golfingnear.com>

Email search by domain

<http://emailbydomain.com>

Auto manuals search

<http://auto.somanuals.com>

TV manuals search

<http://tv.somanuals.com>