

BRAUN

cruZer

BEARD & HEAD



胡须造型器

cruZer beard&head

Type 5417

Type 5418

型号:5417

型号:5418

www.braun.com/cn

cruZer 6

beard&head

cruZer 5

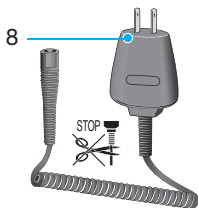
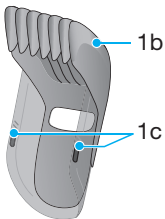
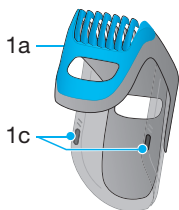
beard

中文	6
한국어	12
English	16

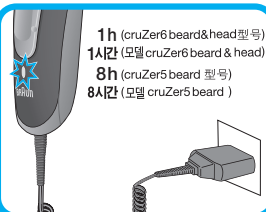
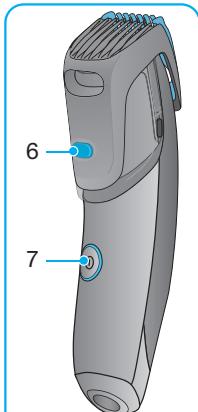
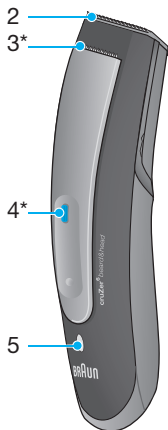
Braun GmbH
Frankfurter Straße 145
61476 Kronberg/Germany
www.braun.com
www.service.braun.com



仅限cruZer6 beard&head型号
모델 cruZer6 beard&head 전용

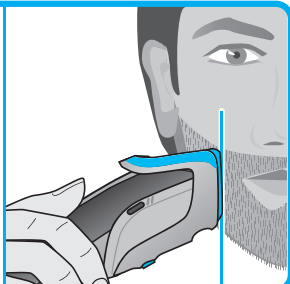
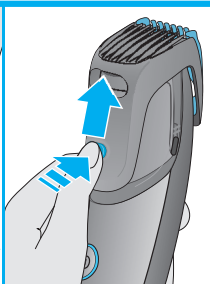
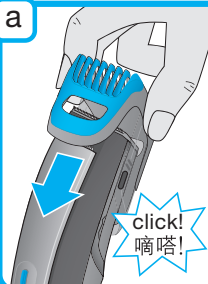


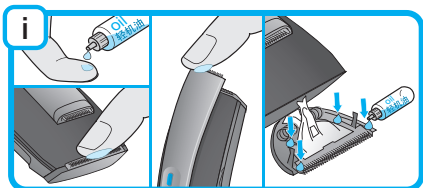
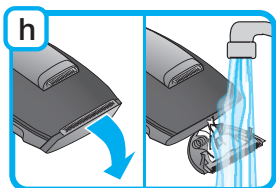
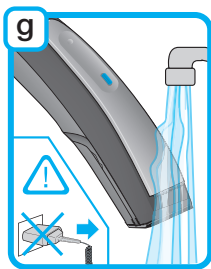
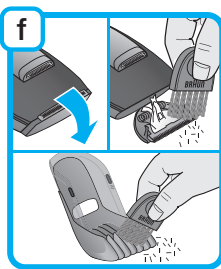
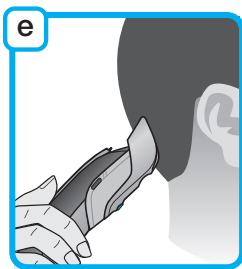
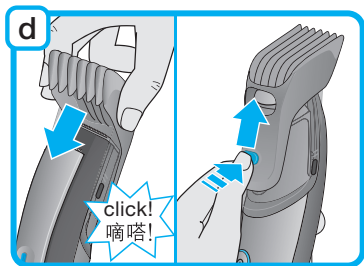
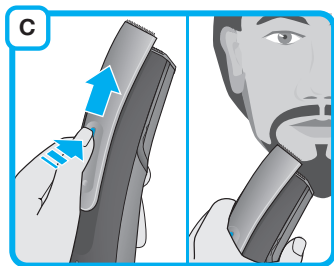
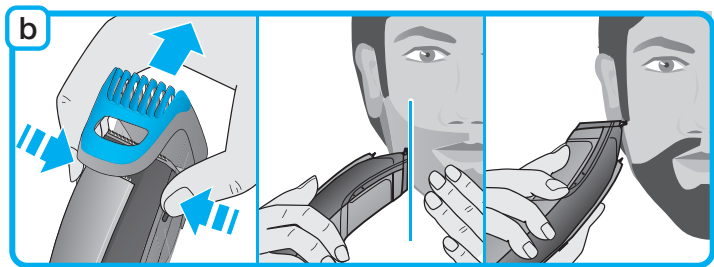
仅限cruZer6 beard&head型号
모델 cruZer6 beard&head 전용



1h (cruZer6 beard&head型号)
1시간 (모델 cruZer6 beard & head)
8h (cruZer5 beard 型号)
8시간 (모델 cruZer5 beard)

*仅限cruZer6 beard&head型号 *모델 cruZer6 beard&head 전용





中文

本产品设计优异、功能完备、质量可靠、满足高标准要求。希望您对新款博朗产品感到满意。

使用产品前请仔细阅读使用说明书，并请妥善保管。

警告

- 本剃须刀提供的专用电源线带有特别的安全低电压转换器。请勿更换或改装转换器的任何部件，否则可能有触电危险。
- 修剪器或专用电源线损坏时请勿使用。
- 在无监护人看管的情况下，儿童、行动不便或智力障碍的人不宜使用本产品，一般建议本产品应放置在儿童不能触及的地方。应监督儿童并确保他们不会把本产品当做玩具。

润滑油瓶

置于远离儿童的地方。切勿吞食。请勿对眼睛使用。
油瓶为空时，应将其妥善处置。

组件说明

- 1a 胡须及短发修剪梳
- 1b 剪发梳 (仅限cruZer6 beard&head型号)
- 1c 梳子释放按钮
- 2 宽边修剪器 (32毫米)
- 3 精准修剪器(16毫米) (仅限cruZer6 beard&head型号)
- 4 精准修剪器释放按钮
- 5 充电指示灯
- 6 长度选择器
- 7 启动开关
- 8 专用电源线
- 9 保护外盒 (仅限cruZer6 beard&head型号)

充电

充电时理想环境温度为15°C至35°C。请勿将剃须刀长时间置于50°C以上的环境中。

- 关闭剃须刀，用专用电源线（8）将本产品接通电源。
- 首次充电或本产品数月未使用后充电应持续4小时（cruZer5 beard型号：约8小时）。
- 完全充电后应剃须至电量耗尽，然后再次完全充电。此后每次充电约需1小时（cruZer5 beard型号：约8小时）。
- 电源充满后不接电源可使用长达40分钟，使用时间视胡须浓密程度而定。

- 电池的最大容量须经过若干次充电/放电循环后方可达到。

充电指示灯(5)

cruZer6 beard&head型号:

- 充电指示灯显示电池的充电状态。
- 充电时，绿色充电指示灯将闪烁。若产品与电源连接，电池充满电后，绿色充电指示灯将持续发光。
- 在不接电源的情况下使用时，绿色充电指示灯将闪烁。
- 当电量不足时，红色充电指示灯将闪烁。您应尽快结束当次修剪过程。

cruZer5 beard型号:

- 如果产品与电源连接，绿色充电指示灯将持续发光。

梳子附件(1a, 1b)

- 使用拇指和食指按住释放按钮(1c)可以取下梳子

胡须修剪

- 关闭本产品(a)，装上胡须修剪梳(1a)。
- 按下长度选择器(6)并向上滑动胡须修剪梳，设定需要的胡须长度（1、3、5、7、9、11毫米可选）。
- 建议首先设定到最长的长度，然后逐步缩短至期望达到的长度。
- 按下启动开关(7)。握住胡须修剪梳的边缘，沿皮肤表面逆着毛发生长的方向修剪(a)。
- 为避免胡须堵塞梳子，应每隔一段时间用刷子清洁。

轮廓修剪/造型

- 宽边修剪器(2)可均匀修剪较大的区域：是修剪鬓角、小胡子和局部短须的理想选择。取下梳子。将皮肤舒展开，引导宽边修剪器逆着胡须生长的方向剃刮(b)。
- 精准修剪器(3)(仅限cruZer6 beard&head 型号)：是轮廓修剪的理想选择。使用精准修剪器时，按下释放按钮(4)并将它向上滑动(c)。

剪发 (仅限cruZer6 beard&head型号)

使用本产品剪发时应确保头发干净、梳理整齐、不打结并且干燥。

- 关闭本产品，将发梳(1b)装到产品上(d)。

- 按下长度选择器(6)并向上滑动发梳，设定您需要的长度（10、12、14、16、18、20毫米可选）。如果你不习惯修剪头发，可以先设定到最大的长度，然后逐步缩短，以免头发剪得过短。如果您想将头发剪到短于10毫米，我们建议先使用发梳将头发剪短至10毫米，然后使用胡须修剪梳剪短到期望长度。
- 请缓慢修剪并掌控好方向。产品移动过快可能无法剪断头发。
- 在开始新一次修剪前，应抖掉或吹掉剪断的头发。如果梳子上头发太多，应清洁干净。

清洁



可用自来水清洗剃须刀头。

注意：清洗刀头前，应将剃须刀与电源线分离。

定期清洁可以保证更好的剃须效果。

用刷子清洁

- 关闭本产品。用拇指按下前侧的修剪器，打开宽边修剪器。它可以打开约45度，也可以取下(h)。
- 用刷子清洁修剪器和宽边修剪器后方区域（外壳内部）。

用水清洁

- 关闭本产品，刀头朝下用自来水清洗刀头和修剪器。您也可冲洗张开的宽边修剪器。
- 张开宽边修剪器，将各零部件晾干。

保持产品理想状态

每次使用后滴加轻机油可保持修剪器的理想状态(i)。

保养电池

为保证充电电池的最佳容量，大约每6个月应当通过修剪完全放电一次，然后完全充满。

cruZer beard & head 电池拆卸方法

1. 打开并取下宽边修剪器
2. 使用Torx T6螺丝刀旋出下方2枚螺钉，然后取下金属夹
3. 小心地用力，将外壳两部分分开
4. 取出含有马达和电池的内壳
5. 取下内壳透明盖
6. 用螺丝刀取下电池的插销触头并割断导线

环境提示

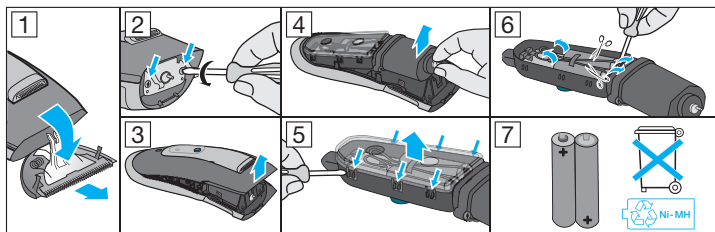
本产品包含可充电电池。为了保护环境，在产品达到使用寿命后，不要将其作为生活垃圾处置。请将其交由博朗服务中心处理，或送至您所在国家的指定回收站。



内置充电电池含有可能污染环境的物质。丢弃剃须刀时，请将电池取出，取出前请确认电池电量已完全耗尽。请按图示步骤取出电池，如果您决定废弃剃须刀又不想自行分解机器取出电池，您也可以将剃须刀送到博朗服务中心，中心的员工会帮您取出电池并以最环保的方式处理它。请勿分解取出的充电电池，可能引起火灾、触电及受伤。

如有变更，恕不另行通知。

电气规格详见专用电源线标示。



胡须造型器

cruZer beard&head

型号:5417

型号:5418

www.braun.com/cn

生产商: 博朗(上海)有限公司

地 址: 上海市闵行开发区绿春路475-495号

原产地: 上海

经销商: 广州宝洁有限公司

地 址: 广州市经济技术开发区滨路一号

邮 编: 510730

Braun是德国博朗公司(Braun GmbH)的注册商标。

经德国博朗授权制造

执行标准: GB 4706.1/GB 4706.9

保修

本产品保修期为购买之日起两年。保修期内凡因生产过程导致的各种瑕疵 本公司将视情况更换零件或整个产品。

本保修条款适用于所有博朗公司或其他指定经销商销售本产品的国家。

上述保修承诺不适用于下述情形:

- 使用不当造成的产品损坏（包括但不限于使用错误的电流、电压，将产品插入不合适的插座及其他人为损坏）。
- 网膜和刀头磨损。
- 对正常使用影响不大的瑕疵。
- 非家庭使用（如工业、商业用）引起的损坏。

一旦由未获授权人员修理、或换用非博朗原装零配件，本保修立即终止。

保修期内提供的服务不影响保修期的终止。保修期中替换的零件或整机的保修服务，与本产品的保修期同时终止。

本保修不影响法律明文规定的权利。

如需保修或维修，请携带整机和购货发票，与当地或就近的维修站联系。

顾客免费热线：800-820-1357

手机消费者请拨打：400-820-1357

最新Braun售后服务部地址

城市	公司名称	地址	联系电话	
中区				
200085	上海	安帮北站天路家用电器修理服务社	上海市永兴路540号(靠近西藏北路)	63566755/56329466
200235	上海	乐帮新善办公设备维修服务社	上海市徐汇区钦州路301号(靠近康健路)	64688241/54488802
201100	上海	上海市闵行区博杰家电维修部	上海市闵行区莘建东路210号(莘庄地铁站北广场)	64122533
201315	上海	上海市浦东新区康桥镇欣桥家电维修部	上海市浦东新区康桥路1174号(近沪南公路)	20916662
310016	杭州	杭州中侨家电维修服务有限公司	杭州市采荷路10号	86047438
215004	苏州	苏州家电维修维修服务中心有限公司	苏州市平江区平四路37号	68662852/68621128
266071	青岛	青岛市市南区东成数码产品维修服务部	青岛市市南区银川西路3号政泰商务楼202室	85977910
361003	厦门	厦门市思明区新鹭声电子技术服务部	厦门后埭溪路248号之6、7、8号	5170118
210003	南京	南京博伊华电子电器经营部	南京市中山北路223号建达大厦	83420092
214031	无锡	无锡新讯通信设备服务有限公司	无锡市五爱北路27号	82729805
213001	常州	常州市金博家电经营部	常州市天宁区迎宾路江南佳园4-5-10	88836628
226001	南通	南通市崇川雷声电器服务中心	南通市虹桥路怡安花苑11幢04店面	96889688/85102088
315040	宁波	宁波市江东明楼雨城家电维修部	宁波市江东惊愕路506号	87771344
315000	宁波	宁波海曙创佳数码家电维修部	宁波市海曙区迎春街98号	87134422/56682009
250013	济南	历下区启航家电维修服务部	济南市历下区历山路57号历山商务中心407室	86950100
230001	合肥	合肥市包河区国升电器维修安装服务部	合肥市经开区青龙潭路长安花园安尔斯顿9栋107商铺	5211895
450000	郑州	郑州百川电器技术有限公司	郑州市北下街79号	66964036
330003	南昌	南昌市西湖区海洋电器服务部	南昌市水叔路6号	6215790/2175587
北区				
100078	北京	北京盛侨家电维修服务中心	北京市丰台区方庄芳群园2区6号楼金芳公寓408室	67698025/67630617
100035	北京	北京盛侨家电维修服务中心	北京市西城区德胜门内大街54号	66561976
050081	石家庄	石家庄市和美科技有限公司	石家庄市裕华西路135号	83600420
300022	天津	天津市大东电器维修有限公司	天津市和平区滨江道109号	27120167/27120168
110011	沈阳	沈阳市今东业家电技术服务有限公司	沈阳市沈河区承德路36-1	24870309/24855340
150010	哈尔滨	哈尔滨滨道里区信誉进口家电维修部	哈尔滨市道里区地段街188号	84644674
150020	哈尔滨	哈尔滨滨道里区外区尼康映像数码维修站	哈尔滨市道外区南勋街18号	88940125
116021	大连	大连中服电子技术服务中心	大连市沙河口区西南路791号-7-3	86841988
130021	长春	吉林省嘉泰电子产品经销有限公司	长春市朝阳区富锦路21号	85676646
710014	西安	陕西百利商贸有限公司	西安市丰禾路6号丰禾小区22号楼2楼	86220211
南区				
510600	广州	广州市博健电器有限公司	广州市五羊新城明月二路春风路E-12栋首层	87386165/87386166
528403	中山	中山市东区益华四海电器专业维修部	中山市东区复洋街26号	88884250
518028	深圳	深圳市顺电连锁股份有限公司	深圳市华强北路上步工业区202栋2楼东	83286255
400020	重庆	江北区中侨家电维修部	重庆市江北区建新南路18号城市领地A栋附2楼7号门市	63527117
530001	南宁	南宁市南方家电维修中心	广西南宁市唐山路29号首层	3118895/3907787
650051	昆明	昆明松和电器有限公司	昆明市环城北路280号	3645557
430015	武汉	武汉市江岸区兆利达家电维修中心	武汉市唐家墩路201号新大陆城市花园E栋1单元101室	85790611/85730517
410007	长沙	长沙市俊铭电器有限公司	长沙市人民东路216号	84148005/84148009
610017	成都	成都市武侯区金维电子经营部	成都市大安东路57号3-6号	66656887
528200	佛山	佛山市禅城区圣旭五金家电维修部	佛山市禅城区城门西商业街9号之二、之三	83213535
350001	福州	福州福春电器维修服务服务有限公司	福州市晋安区塔头路三角池63号嘉源欣苑1座16-18店	87582122
325000	温州	温州市声像技术服务公司	温州市锦绣路利府花园苑一层南1-05号	88850706/10187

上海涵思贸易有限公司可办理零件及产品邮购 电话: (021)64606449
E-mail: sp-order@hansi.sh.cn 邮编: 201100

注: 如果当地无特约维修站, 请与就近的维修站联系。
固话免费咨询热线: 800-820-1357 手机用户咨询热线: 400-820-1357

BRAUN

博朗(上海)国际贸易有限公司
地址: 上海市外高桥保税区菲拉路55号综合楼第四层A部位

德国博朗 售后服务日常联系地址: 中国上海浦东三林路550号 邮编: 200124

上述售后服务部地址确定于2011年7月, 可能有不定期更新。如有疑问, 请咨询客户服务热线。
固话免费咨询热线: 800-820-1357 手机用户咨询热线: 400-820-1357

한국어

본 제품은 당사의 엄격한 기준에 맞추어 만들어진 우수한 품질과 기능 그리고 디자인을 갖춘 제품입니다. 저희는 고객님의 브라운 제품을 즐겁게 사용하시길 바랍니다.

주의사항

- 본 제품은 안전 저전압 전원 장치가 갖추어진 전용 코드 세트가 들어 있습니다. 어떤 부품도 함부로 바꾸거나 조작하지 마십시오. 감전의 위험이 있습니다.
- 손상된 트리머나 전용 코드 세트로는 절대 이 기기를 사용하지 마십시오.
- 이 제품은 안전을 위하여 보호자의 관리 감독이 없는 경우 어린아이나 심신박약자가 사용할 수 없습니다. 가급적 어린이의 손이 닿지 않는 곳에 보관하십시오. 어린아이가 가지고 놀지 않도록 철저히 감독해 주시기를 바랍니다.

오일 용기

어린이의 손이 닿지 않게 하십시오. 삼키지 마십시오. 눈에 넣지 마십시오.
다 쓴 후에는 적절히 폐기해 주십시오.

각부의 명칭

- 1a 턱수염과 짧은 머리를 다듬는 턱수염 조절빗
- 1b 머리카락을 자르는 머리용 조절빗 (모델 cruZer6 beard&head 전용)
- 1c 조절빗 분리 버튼
- 2 넓은 트리머(32 mm)
- 3 정밀 트리머 (16 mm)모델 cruZer6 beard&head 전용)
- 4 정밀 트리머 분리 버튼
- 5 충전 표시
- 6 길이 조절기
- 7 On/off 스위치
- 8 전용 코드 세트
- 9 파우치 (모델 cruZer6 beard&head 전용)

충전

충전을 위한 주변의 최적 온도는 15°C 에서 35°C 입니다. 면도기를 50°C 이상의 온도에 장시간 방치하지 마십시오.

- 면도기 스위치를 끈 상태에서 전용 코드 세트(8)를 이용하여 면도기를 콘센트에 연결합니다.
- 최초 충전 시 또는 몇 개월 동안 면도기를 사용하지 않았을 경우, 최소한 4시간 이상 연속 충전하십시오(모델 cruZer 5 beard: 약 8시간).

- 면도기를 완전히 충전한 후 방전이 다 될때까지 사용하고 난 후 완전히 충전하십시오.
최초 충전 이후의 충전은 약 1시간 정도 소요됩니다.(모델 cruZer5 beard : 약 8시간)
- 완전 충전된 면도기는 코드없이 40분 정도 사용 가능합니다.
수염 정도에 따라 다를 수 있습니다.
- 배터리 용량은 몇 번의 충전과 방전을 거듭한 후에 최대화 됩니다.

충전 표시(5)

모델 cruZer6 beard&head:

- 충전 표시는 배터리의 상태를 보여줍니다
- 충전 표시는 기기가 충전되기 시작하면 녹색으로 깜박입니다. 배터리가 완전 충전되면 콘센트에 연결되어 있는 한 지속적인 녹색으로 표시됩니다.
- 무선으로 사용 시 충전 표시는 녹색으로 깜박입니다.
- 배터리의 용량이 줄어들면 충전 표시는 붉은 빛을 냅니다. 하시던 면도 정도는 끝내실 수 있지만, 다시 충전하셔야 합니다.

모델 cruZer5 beard:

- 배터리가 완전 충전되면 콘센트에 연결되어 있는 한 지속적인 녹색으로 표시됩니다.

조절빗 장치(1a, 1b)

- 엄지와 집게 손가락을 이용하여 분리버튼(1c)을 누르시면 조절빗을 떼어 낼 수 있습니다.

턱수염 트리밍

- 전원을 끄고 턱수염 조절빗(1a)를 끼워 넣습니다(a).
- 길이 조절빗(6)을 누르고 턱수염 조절빗을 원하는 턱수염의 길이까지 눌러 주십시오
(가능 길이 설정: 1, 3, 5, 7, 9, 11 mm).
- 가급적 가장 높은 설정에서 시작하여 원하는 적당한 턱수염 길이로 낮추어 설정하는 것을 권합니다.
- on/off 스위치(7)를 눌러 주십시오. 턱수염 조절빗을 비스듬한 각도로 턱수염에 대고,
수염이 자라는 방향과 반대 방향으로 다듬습니다(a).
- 턱수염 조절빗이 머리카락으로 방해받지 않도록 때때로 솔로 청소하십시오.

윤곽 다듬기 / 스타일링

- 넓은 트리머(2)는 넓은 부위를 균일하게 자르고 다듬습니다. 구레나룻, 코 밑 수염, 그리고 짧은 수염을 다듬기에 알맞습니다. 조절빗을 떼어 내십시오.
피부를 당기면서 수염이 자라는 방향과 반대 방향으로 다듬습니다(b).
- 정밀 트리머(3)(모델 cruZer6 beard&head 전용)는 얼굴 라인과 가장자리를 정확하게 정돈해 주고 섬세한 윤곽을 살리기에 이상적입니다.
정밀 트리머를 사용하려면, 분리 버튼(4)을 누르고 밀어 올려 주십시오(c).

머리카락 커팅 (모델 cruZer6 beard&head 전용)

머리카락은 반드시 깨끗하고 빗질이 잘 되어있고, 엉키지 않고 마른 상태여야 합니다.

- 전원을 끈 상태에서 머리용 조절빗(1b)을 끼워 넣습니다(d).
- 길이 조절기(6)를 누르고 머리용 조절빗을 원하는 머리카락의 길이까지 눌러 주십시오 (가능 길이 설정: 10, 12, 14, 16, 18, 20 mm). 만일 머리카락을 자르는 데 익숙하지 않다면, 가장 높은 설정에서 시작하여 원하는 길이보다 더 자르지 않도록 설정을 줄여나가십시오. 10 mm 보다 더 짧게 깎기를 원하신다면, 머리용 조절빗(1b)으로 10 mm 까지 자르고 턱수염용 조절빗을 사용하여 원하시는 길이로 자르시길 권합니다.
- 천천히 주의하여 기기를 움직이십시오. 기기에 머리카락이 잘리는 속도보다 빠르게 힘을 주지 마십시오.
- 중간에 기기를 흔들거나 머리카락을 날려 주십시오. 너무 많은 머리카락이 조절 빗에 끼이면, 제거하고 청소 하십시오.

청소



이 기기는 흐르는 물 아래에서 세척하도록 만들어 졌습니다.

주의: 물에 세척하기 전에 전원에서 기기를 떼어 내십시오.

정기적인 세척을 통해 최상의 면도 품질을 유지할 수 있습니다.

솔로 세척하기

- 전원을 끄십시오. 엄지손가락을 앞면의 트리머를 눌러 넓은 트리머를 여십시오. 45°정도 열고 떼어 낼 수 있습니다(h).
- 솔을 사용하여 트리머와 넓은 트리머의 뒷쪽 공간을 청소하십시오(기기를 내에서).

물로 세척하기

- 전원을 끄고 흐르는 온수에 트리머와 헤드를 행구십시오. 넓은 트리머를 열어 행굴 수 있습니다.
- 넓은 트리머와 기기를 연 채로 마르도록 두십시오.

기기를 최상의 상태로 유지하는 방법

컷팅 시스템의 원활한 작동을 유지시키기 위해, 사용 후에는 붉은 기계용 오일을 발라 주십시오(i).

배터리의 보관

충전용 배터리의 최대 용량을 유지하기 위해서, 약 6개월마다 배터리가 완전 방전 될 때까지(면도 / 컷팅으로) 사용하셔야 합니다. 그런 다음 기기를 완전히 충전하십시오.

환경보호 주의사항

본 제품에는 충전용 배터리가 들어있습니다. 환경보호를 위하여 수명이 다한 후에도 일반쓰레기와 함께 버리지 마십시오. 브라운 서비스센터나 지정된 폐전자 수거함을 통해 배출하십시오.



상기 사항은 소비자에게 알리지 않고 변경될 수 있습니다.

전자 부품 명세는 전용 코드 세트에 표시된 사항을 참조하십시오.

품질 보증

- 본 제품은 **구입일로부터 1년간** 품질을 보증합니다.
- 보증기간 동안 제품 자체나 생산과정에서 비롯된 불량품은 상태에 따라 무상 수리 또는 교환해 드립니다.
- 상기 사항은 브라운이나 지정 대리점에 의해 공급된 모든 나라에 적용됩니다.
- 보증기간 내내라도 소비자의 과실로 인한 파손이나 정상적인마모 또는 사용에 지장이 없는 경미한 결함 등은 무상 수리 또는 교환을 받으실 수 없습니다.
- 브라운 서비스 센터가 아닌 다른 곳에서 수리를 하였거나 브라운 정품이 아닌 부품을 사용하였을 경우에는 품질 보증대상에서 제외됩니다. 보증 기간 내에 서비스를 받으시려면 브라운 고객 서비스센터에서 구입 영수증을 확인 받으셔야 합니다.

본 제품은 소비자분쟁해결기준에 따라 보상 받을 수 있습니다.

A/S 문의: 1588-1588

가까운 대우 일렉 서비스 센터에서 A/S를 받으실 수 있습니다.

브라운제품:

전자 유명 백화점, 할인점, 양판점 및 전자상가에서 구입할 수 있습니다.

<http://www.braun.com>

<http://www.braun.co.kr>

품질보증서		
본 제품은 철저한 품질관리와 감사를 거쳐서 제조·수입된 제품입니다. 아래 기재된 내용으로 품질을 보증합니다.		
제품명	모델명	
구입일	보증기간	구입일로부터 1년
고객	판매점	
	업체명	

한국 피앤지 판매 (유)
서울특별시 강남구 역삼동 67번-1 16층
전화 02-6454-0001(주선/자부담)

English

Our products are designed to meet the highest standards of quality, functionality and design. We hope you entirely enjoy your new Braun product.

Warning

- The appliance is provided with a special cord set with an integrated Safety Extra Low Voltage power supply. Do not exchange or manipulate any part of it. Otherwise there is risk of electric shock.
- Never use the appliance with damaged trimmers or special cord set.
- This appliance is not intended for use by children or persons with reduced physical, sensory or mental capabilities, unless they are given supervision by a person responsible for their safety. In general, we recommend that you keep the appliance out of reach of children. Children should be supervised to ensure that they do not play with the appliance.

Oil bottle

Keep out of reach of children. Do not swallow. Do not apply to eyes. Dispose of properly when empty.

Description

- 1a Beard comb for trimming beard and short hair
- 1b Hair comb for cutting hair (model cruZer6 beard&head only)
- 1c Release buttons for comb
- 2 Wide trimmer (32 mm)
- 3 Precision trimmer (16 mm) (model cruZer6 beard&head only)
- 4 Release button precision trimmer
- 5 Charge Indicator
- 6 Length selector
- 7 On/off switch
- 8 Special cord set
- 9 Pouch (model cruZer6 beard&head only)

Charging

The best environmental temperature for charging is between 15 °C and 35 °C. Do not expose the appliance to temperatures higher than 50 °C for extended periods of time.

- Using the special cord set (8), connect the appliance to an electrical outlet with the motor switched off.
- When charging for the first time or when the appliance is not used for a few months, leave the appliance to charge continuously for 4 hours (model cruZer5 beard: about 8 hours).

16 Download from [Www.Somanuals.com](http://www.Somanuals.com). All Manuals Search And Download.

- Once the appliance is completely charged, discharge it through normal use. Then recharge to full capacity. Subsequent charges will take about 1 hour (model cruZer5 beard: about 8 hours).
- A full charge provides up to 40 minutes of cordless operating time. This may vary according to your beard growth.
- Maximum battery capacity will only be reached after several charging/ discharging cycles.

Charge Indicator (5)

Model cruZer6 beard&head:

- The charge indicator shows the status of the batteries.
- The charge indicator blinks green when the appliance is being charged. When the battery is fully charged, the charge indicator shines permanently green provided the appliance is connected to an electrical outlet.
- During cordless use the charge indicator blinks green.
- The charge indicator flashes red when the battery is running low. You should be able to finish your current trimming sequence.

Model cruZer5 beard:

- The charge indicator shines permanently green provided the appliance is connected to an electrical outlet.

Comb attachments (1a, 1b)

- The combs can be taken off by pressing the release buttons (1c) with your thumb and forefinger.

Beard trimming

- Place the beard comb (1a) on the appliance with the appliance turned off (a).
- Press length selector (6) and slide the beard comb up to your desired beard length (possible length settings: 1, 3, 5, 7, 9, 11 mm).
- It is advisable to begin with the highest setting and then reduce the setting until you reach the desired beard length.
- Press the on/off switch (7). Hold the beard comb with the angled edge against your beard and guide the trimmer against the direction of the hair growth (a).
- To avoid clogging the beard comb with hair, clean it from time to time with the brush.

Contour Trimming / Styling

- The wide trimmer (2) evenly cuts and trims large areas. It is ideal for shaping sideburns, moustaches and partial short beards. Take off the comb. While stretching the skin, guide the wide trimmer against the direction of hair growth (b).
- The precision trimmer (3) (model cruZer6 beard&head only) precisely defines lines and edges and is ideal for precise contouring. To use the precision trimmer, press the release button (4) and slide it up (c).

Hair cutting (model cruZer6 beard&head only)

The hair should be clean, well combed, tangle-free and dry.

- Place the hair comb (1b) on the appliance with the appliance turned off (d).
- Press the length selector (6) and slide the hair comb up to your desired hair length (possible length settings: 10, 12, 14, 16, 18, 20 mm). If you are not used to clipping hair, begin with a highest setting and then reduce the setting to avoid cutting more hair than desired. If you want to cut your hair shorter than 10 mm, we advise to first cut it with the hair comb (1b) down to 10 mm and then use the beard comb for the desired length.
- Use a slow and controlled movement. Do not force the appliance through the hair faster than it can be cut.
- In between, shake or blow off the hair. If too much hair is caught in the comb, remove and clean it.

Cleaning



The appliance is suitable for cleaning under running tap water.

Warning: Detach the appliance from the power supply before cleaning it with water.

Regular cleaning ensures better trimming performance.

Cleaning with the brush

- Switch off the appliance. Open the wide trimmer by pressing with the thumb against the trimmer from the front side. It opens by ca. 45° and can also be taken off (h).
- Using the brush clean the trimmers and the space behind the wide trimmer (inside the housing).

Cleaning with water

- Switch off the appliance and rinse the head and trimmers under warm running water. You can also rinse the opened wide trimmer.
- Leave the appliance with opened wide trimmer to dry.

Keeping your appliance in top shape

To keep the cutting system working properly, oil it with light machine oil after each use (i).

Preserving the batteries

In order to maintain the optimum capacity of the rechargeable batteries, the appliance has to be fully discharged (by trimming/cutting) every 6 months approximately. Then recharge the appliance to full capacity.

Environmental notice

This product contains rechargeable batteries. In the interest of protecting the environment, please do not dispose of the product in the household waste at the end of its useful life. Disposal can take place at a Braun Service Centre or at appropriate collection points provided in your country.



Subject to change without notice.

For electric specifications, see printing on the special cord set.

Free Manuals Download Website

<http://myh66.com>

<http://usermanuals.us>

<http://www.somanuals.com>

<http://www.4manuals.cc>

<http://www.manual-lib.com>

<http://www.404manual.com>

<http://www.luxmanual.com>

<http://aubethermostatmanual.com>

Golf course search by state

<http://golfingnear.com>

Email search by domain

<http://emailbydomain.com>

Auto manuals search

<http://auto.somanuals.com>

TV manuals search

<http://tv.somanuals.com>