



Pakeisti  
Aizvietot  
Vaheta



Naujas  
Jauns  
Uus

Stomatologai rekomenduoja  
keisti šepetėlio galvutę kas  
3 mėnesius.

Zobārsti iesaka mainīt zobu  
birstes galviņu ik pēc trim  
mēnešiem.

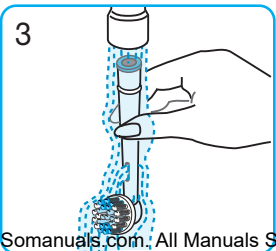
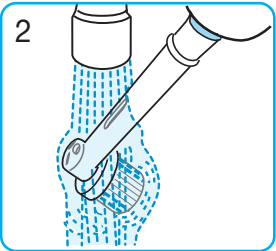
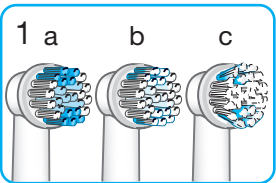
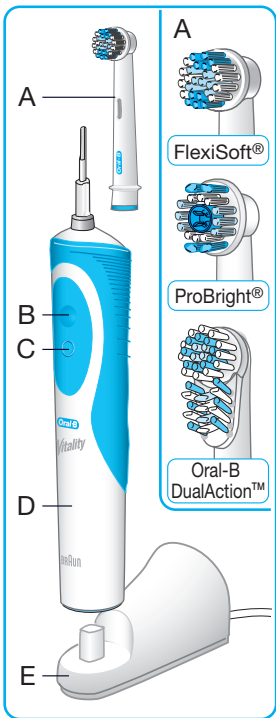
Hambaarstid soovitavad  
vahetada harjapead iga kolme  
kuu tagant.

3-709-092/00/X11-05/M  
LT/LV/EST  
Printed in Germany

# Oral-B<sup>®</sup> Vitality<sup>™</sup>

Type 3709

powered by  
**BRAUN**



# Lietuvių

Prieš naudodamiesi šepetėliu atidžiai perskaitykite naudojimo instrukciją.

## Dėmesio

- Kartkartėmis patikrinkite, ar nepažeistas laidas. Sugedusiu ar neveikiančiu šepetėliu nesinaudokite. Kroviklį (E) pristatykite į Oral-B Braun techninės priežiūros centrą.
- Šis gaminys neskirtas naudotis vaikams iki trejų metų amžiaus.
- Jei gaminys buvo nukritęs, šepetėlio galvutę reikėtų pakeisti, net jeigu nėra akivaizdaus pažeidimo.

## Schema

- A Šepetėlio galvutė (atsižvelgiant į modelį) – keičiama
- B Įjungiklis
- C Išjungiklis
- D Rankenėlė
- E Kroviklis

## Krovimas

- Kroviklio (E) kištuką įkiškite į elektros lizdą. Rankenėlę įstatykite į kroviklį. Ji turi būti išjungta.
- Šepetėlis visiškai įkraunamas per 16 valandų; įkrova garantuoja maždaug 20 minučių veikimą.
- Jeigu šepetėliu naudojama kasdien, rankenėlę galima laikyti įstatytą į kroviklį, kad dantų šepetėlis būtų visą laiką įkrautas. Jo perkrova neįmanoma.

## Baterijos naudojimas

Kraunamosios baterijos skirtos maksimaliai galiai palaikyti; bateriją reikia atjungti ne rečiau kaip kartą per 6 mėnesius. Kroviklio kištukas ištraukiamas iš elektros lizdo ir baterijai leidžiama išsieikvoti kaip įprastai.

## Dantų šepetėlio naudojimas

- Sudrėkinkite šepetėlio galvutę ir užtepkite dantų pastos.

- Šepetėlio galvutę pridėkite prie dantų ir įjunkite šepetėlį.
- Lėtai braukite su šepetėlio galvute nuo vieno danties prie kito, pirmiausiai iš išorės, paskui iš vidaus, galiausiai – per kramtomąjį dantų paviršių. Nespauskite ir nešveiskite pernelyg smarkiai.
- Po dviejų minučių (tai valymo laikas, rekomenduojamas stomatologų) suveiks laikmatis (yra tik D 12513 modelyje), trumpam išjungdamas šepetėlį.
- Pirmomis dienomis dantenos gali šiek tiek kraujuoti. Jeigu tai nepraeis per 2 savaites, kreipkitės į stomatologą.
- Šepetėlio galvutę keiskite kas 3 mėnesius, kai šereliai nudils (1c) arba iki pusės išbluks indikaciniai šereliai (1b).

## Valymas

Išsivalę dantis nuplaukite šepetėlio galvutę tekančiu vandeniu (2). Nuimkite šepetėlio galvutę, atskirai plaukite galvutę ir rankenėlę (3), paskui išdžiovinkite.

Gali būti keičiamas be nurodymų.

Šis gaminys atitinka Europos direktyvą 89/336/EEB dėl elektromagnetinio suderinamumo ir direktyvą 73/23/EEB dėl žemos įtampos.



Šis gaminys turi kraunamąsias baterijas. Nenaudojamą gaminį reikia utilizuoti pagal aplinkosaugos reikalavimus; nemeskite jo į buitinių atliekų dėžę. Gaminį utilizuoti gali Oral-B Braun techninės priežiūros centras arba speciali įmonė jūsų šalyje.



## Garantija

Šiam gaminiui suteikiama 2 metų garantija skaičiuojant nuo įsigijimo dienos. Garantiniu laikotarpiu

nemokamai pašalinsime bet kokius prietaiso trūkumus, atsiradusius dėl prastų medžiagų arba netinkamos darbo kokybės; prietaisą savo nuožiūra sutaisysime arba pakeisime nauju.

Garantija galioja kiekvienoje šalyje, kurioje šį prietaisą pristato kompanija Braun arba jos įgaliotieji platintojai. Ši garantija netaikoma žalai, susijusiai su netaisyklingu naudojimu, įprastiniu nusidėvėjimu ar naudojimu, ypač turint omenyje šepetėlio galvutes; taip pat defektams, kurie daro nedidelę įtaką prietaiso vertei ar naudojimui. Garantija netenka galios, jeigu prietaisą taiso neįgalioti asmenys ir naudojamos ne originalios Braun dalys.

Jeigu gaminį reikia taisyti garantiniu laikotarpiu, atneškite arba atsiųskite visą prietaisą su pirkinio čekiu į įgaliotąjį Oral-B Braun techninės priežiūros centrą.

## Latviešu

Pirms lietošanas, lūdzu, rūpīgi izlasiet instrukciju!

### Svarīgi

- Regulāri pārbaudiet, vai elektrības vads nav bojāts. Nelietojiet bojātu vai nestrādājošu ierīci. Nogādājiēt lādēšanas ierīci (E) uz Oral-B Braun servisa centru.
- Šis produkts nav paredzēts lietošanai bērniem līdz 3 gadu vecumam.
- Ja ierīce ir nokritusi zemē, pirms nākamās lietošanas reizes jānomaina zobu birstes galviņa, pat ja bojājums nav acīmredzams.

## Apraksts

- A Birstes galviņa (atkarībā no modeļa) – nomaināma
- B Ieslēgšanas poga
- C Rokturis
- D Izslēgšanas poga
- E Lādēšanas ierīce

## Uzlādēšana

- Iespraudiet lādēšanas ierīci (E) elektrības rozetē. Ievietojiet rokturi lādēšanas ierīcē. Rokturim jābūt izslēgtam.
- Pilnīgai uzlādēšanai nepieciešamas 16 stundas, un tādējādi tiek nodrošināts aptuveni 20 minūtes ilgs darbības laiks.
- Ik dienu lietojot, rokturi var turēt ieliktu uzlādēšanas ierīcē, lai nodrošinātu pilnvērtīgu zobu birstes darbību. Ierīci nav iespējams pārlādēt.

### Bateriju uzglabāšana

Lai no vairākkārt lādējamās baterijas gūtu maksimālo jaudu, jums tā jāizlādē vismaz vienu reizi 6 mēnešos. Lai to panāktu, atvienojiet lādēšanas ierīci un ļaujiet baterijai izlādēties birstes darbības laikā.

## Zobu birstes lietošana

- Samitriniet zobu birsti un uzspiediet zobu pastu.
- Pielieciet zobu birsti pie zobiem, tad ieslēdziet to.
- Lēnām virziet birstes galviņu no zoba uz zobu, vispirms ārpusē, tad iekšpusē, visbeidzot notīrot kožamvirsmas. Pārāk stipri nespiediet un neberziet.
- Pēc divām minūtēm (zobārstu ieteiktais tīrīšanas laiks) taimeris (tikai modelim D 12513) īsi signalizēs.
- Pirmajās lietošanas dienās iespējama neliela smaganu asiņošana. Ja asiņošana turpinās arī pēc divām nedēļām, sazinieties ar savu zobārstu.
- Zobu birstes galviņu nomainiet ik pēc trim mēnešiem, kad sariņi ir nolietojušies (1c) vai daļēji izbalējusi indikatoru sariņu (1b) krāsa.

## Tīrīšana

Pēc lietošanas noskalojiet birstes galviņu tekošā ūdenī (2). Noņemiet birstes galviņu

un atsevišķi noskalojiet galviņu un rokturi (3), tad nosusiniet.

Var tikt mainīts bez iepriekšēja paziņojuma.

Šis produkts atbilst Eiropas direktīvai 89/336/EEC un zemsprieguma direktīvai 73/23/EEC.



Šim izstrādājumam ir pievienotas vairākkārt lādējamās baterijas. Apkārtējās vides aizsardzības nolūkā, lūdzu, šos izstrādājumus to lietošanas beigās neizmetiet kā sadzīves atkritumus. To jūs varat nogādāt Oral-B Braun servisa centrā vai atbilstošos šādu atkritumu savākšanas punktus savā valstī.



### **Garantija**

Mēs dodam 2 gadu garantiju no izstrādājuma iegādes datuma. Garantijas laikā mēs bez maksas novērsīsim jebkurus materiālu bojājumus vai apdares dēļ radušos ierīces defektus, vai nu salabojot ierīci, vai nomainot to pēc mūsu ieskatiem.

Garantija ir spēkā visās valstīs, kurās šo ierīci piedāvā Braun vai tās iecelti izplatītāji. Šī garantija nesedz: nepareizas lietošanas, parastas nolietojanās vai izmantošanas dēļ radušos bojājumus, īpaši – birstu galviņām, kā arī defektus, kam ir nenozīmīga ietekme uz ierīces darbības kvalitāti. Garantija nav spēkā, ja ierīci remontējušas tam nepilnvarotas personas un ja nav izmantotas oriģinālās Braun detaļas.

Lai garantijas laikā izmantotu servisa pakalpojumus, iesniedziet vai nosūtiet visu ierīci ar pirkuma čeku pilnvarotajam Oral-B Braun servisa centram.

# Eesti

Lugege kasutusjuhend enne toote esmakordset kasutamist hoolikalt läbi.

## NB!

- Kontrollige aeg-ajalt seadme juhet vigastuste avastamiseks. Kahjustunud või mittetöötavat seadet ei tohi kasutada. Viige laadimisseade (E) Oral-B Brauni teeninduskeskusesse.
- See seade ei ole mõeldud kasutamiseks alla kolmeaastastele lastele.
- Kui seade on maha kukkunud, tuleb enne uuesti kasutamist asendada vana harjapea uuega, ka siis, kui mingit vigastust ei ole silmaga näha.

## Kirjeldus

- A Harjapea (oleneb mudelist) – vahetatav
- B Sisselülitamisnupp
- C Väljalülitamisnupp
- D Käepide
- E Laadimisseade

## Laadimine

- Ühendage laadimisseade (E) vooluvõrku. Asetage käepide laadimisseadmesse. Käepide peab olema välja lülitatud.
- Täielik laadimine võtab aega 16 tundi ja annab umbes 20 minutit kasutusaega.
- Kui hambaharja kasutatakse iga päev, võib käepide olla kogu aeg vooluvõrku ühendatud laadimisseadmes, et hoida hambaharja täisvõimsusel. Ülelaadimine on võimatu.

## Aku hooldus

Et tagada laetava aku maksimaalset võimsust, peate aku vähemalt kord 6 kuu jooksul tühjaks laadima. Selleks eemaldage laadimisseade vooluvõrgust ja laske akul tavapärasel kasutamisel tühjaks saada.

## Hambaharja kasutamine

- Tehke harjapea märjaks ja pange hambapastat peale.



- Asetage harjapea vastu hambaid ja lülitage seade sisse.
- Juhtige harjapead aeglaselt hambalt hambale, kõigepealt hammaste välispindadel, siis sisepindadel ja lõpuks mälumispindadel. Ärge suruge harjale liiga tugevasti ega hõõruge sellega.
- Kahe minuti möödudes (hambaarstide poolt soovitatud harjamisaeg) annab taimer (ainult D 12513 mudelil) lühikese signaaliga märku.
- Esimeste kasutuspäevade ajal võivad igemed kergelt veritseda. Kui veritsemine ei lõpe kahe nädala jooksul, pidage nõu oma hambaarstiga.
- Vahetage harjapead kas iga kolme kuu tagant või siis, kui harjased on kulunud (1c), või kui indikaatorharjaste (1b) värv on tuhmunud juba poole harjase pealt.

## Puhastamine

Pärast kasutamist loputage harjapead jooksva vee all (2). Eemaldage harjapea, loputage harjapea ja käepide eraldi läbi (3) ning kuivatage.

Seadme konstruktsiooni võib muuta ilma sellest teatamata.

Toode vastab Euroopa elektromagnetilise ühilduvuse (EMC) direktiivile 89/336/EEC ja madalpinge direktiivile 73/23/EEC.



Toode sisaldab laetavaid akusid. Keskkonnakaitse huvides ärge visake seadet pärast tema kasuliku tööea lõppu majapidamisjätmete hulka. Seadme saab ära anda Oral-B Brauni teeninduskeskusesse või vastavatesse kogumis-kohtadesse Teie riigis.



## **Garantii**

Anname tootele alates ostukuupäevast kaheaastase garantii. Seadmel esinevad defektid, mille põhjuseks on toote materjal või ehitus, parandame garantiiajal tasuta või asendame uue seadmega, nagu meile sobivam tundub.

Garantii kehtib igas riigis, kus Braun või tema volitatud edasimüüja antud toodet müüb. Garantii ei kata kahjustusi, mis on tingitud seadme ebaõigest kasutamisest, loomulikust kulumisest või kasutamisest, eriti harjapeade puhul, ega defekte, mille mõju seadme väärtusele või tööle on tühine. Garantii kaotab kehtivuse, kui parandustöid teostab selleks volitamata isik või kui ei kasutata Brauni originaalosi.

Garantiiteenuse saamiseks garantiiajal tooge või saatke kogu seade koos ostutšekiga volitatud Oral-B Brauni teeninduskeskusesse.

## **Garantiniai ir aptarnavimo centrai**

### **Garantija un Servisa centri**

### **Garantii- ja teeninduskeskused**

#### **Lithuania**

Elektronas AB,  
Kareiviu 6,  
LT 2600 Vilnius,  
☎ 277 76 17

#### **Latvia**

Latintertehservice Co.,  
72 Bullu Street, House 2,  
Riga 1067,  
☎ 2 40 39 11

#### **Estonia**

Servest Ltd.,  
Raua 55, EE 10152 Tallin,  
☎ 627 87 32

For latest updates, please refer to [www.Braun.com](http://www.Braun.com).

## Free Manuals Download Website

<http://myh66.com>

<http://usermanuals.us>

<http://www.somanuals.com>

<http://www.4manuals.cc>

<http://www.manual-lib.com>

<http://www.404manual.com>

<http://www.luxmanual.com>

<http://aubethermostatmanual.com>

Golf course search by state

<http://golfingnear.com>

Email search by domain

<http://emailbydomain.com>

Auto manuals search

<http://auto.somanuals.com>

TV manuals search

<http://tv.somanuals.com>