

Oral-B®

Professional Care™



powered
by

BRAUN

한국어 4

English 11



문의사항이 있으시면 소비자상담실로
연락주시기 바랍니다.

소비자 상담실

(KR) 080-920-6000(수신자 부담)

If you should require further
assistance, please call our
Consumer Service line.

Helpline

(GB) 0 800 73 11 792 (free call)

Helpline

(IRL) 1 800 509 448 (free call)

Internet:

www.oralb.com

www.braun.com

www.service.braun.com

Braun GmbH
Frankfurter Straße 145
61476 Kronberg/Germany

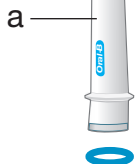
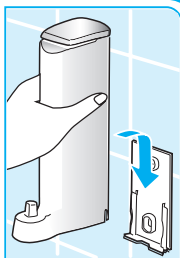
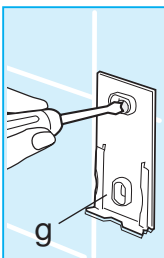
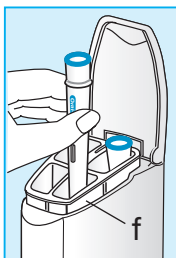
Type 4729

3-728-171/00/VI-07

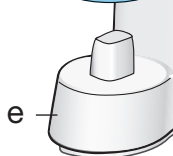
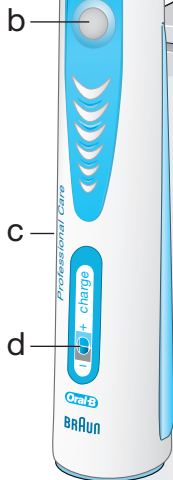
Korea/GB

Printed in Germany

Download from Www.Somanuals.com. All Manuals Search And Download.



D 19.585.3 X
D 19.545.2



h



1

2

3



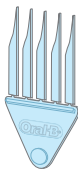
4



5



6



7

오랄 비 프로페셔널 케어 8000 시리즈는 여러분과 여러분의 가족이 새롭고 독특한 칫솔질을 경험할 수 있도록 심혈을 기울여 설계되었으며, 안전하고 효과적인 제품입니다.

그러나 전기 제품 사용 시 유의해야 할 기본적인 안전 지침에 따라 사용하시고, 본 제품을 사용하기 전에 반드시 사용 설명서를 주의해서 읽어 주시기 바랍니다.

주의사항

- 정기적으로 전기코드의 손상 여부를 점검하십시오. 손상되었거나, 작동이 안되는 기기는 더 이상 사용하지 말고 브라운 서비스센터로 문의하십시오.
- 3세 이상의 어린이부터 사용하길 권장합니다.
- 전동칫솔 핸들이 떨어지거나 충격이 가해졌을 경우 눈에 보이는 손상이 없더라도 칫솔모를 교체하십시오.

오랄 - 비 프로페셔널 케어 8000 각부의 명칭

- a 플렉시 소프트 칫솔모
- b On/Off 작동 스위치
- c 오랄 비 프로페셔널 케어 핸들
- d 충전 표시등
- e 충전기
- f 칫솔모 보관함
- g 벽걸이
- h 칫솔모 및 부속품

전원연결 및 충전

전동칫솔은 방수처리가 되어 있어 전기적으로 안전하며, 욕실에서도 사용할 수 있습니다.

- 충전기(e)를 전원에 연결하고 전동칫솔 핸들(c)을 충전기에 꽂으십시오
- 충전되는 동안 전동칫솔의 파란색 충전 표시등(d)이 깜박거립니다. 전동칫솔을 사용한 후 충전기에 꽂으면 충전 표시등이 다시 깜박이면서 충전되고 있음을 알려줍니다.
- 완전 충전되면 전동칫솔의 충전 표시등이 계속 켜진 상태로 지속됩니다. 완전 충전하는 데에는 최소 16시간이 소요되며, 완전 충전 후 일반적으로 사용할 경우 약 2주간 사용할 수 있습니다. (하루에 두 번 2분사용시)
- 충전지 용량이 모두 소모되면 전동칫솔 작동이 느려지다가 멈춥니다.
- 매일 사용하시는 경우, 전동칫솔을 전원이 연결된 충전기에 놓아두시면 언제나 완전 충전된 상태에서 사용할 수 있습니다. 과충전의 우려는 없습니다.
- 충전지의 용량을 최대화하기 위해서는 최소한 6개월에 한번씩 충전기의 전원 플러그를 뽑고 평상시대로 사용하여 충전지에 충전된 용량을 완전히 사용하십시오.

제품 사양

정격전압은 충전기의 밑면을 참조하십시오.



사용방법

칫솔모 한개를(1 ~ 6) 전동칫솔 핸들에 끼우십시오. 모든 종류의 치약을 사용하실 수 있습니다. 치약이 튀는 것을 방지하기 위하여 입안에 칫솔모를 넣으신 후 전원을 켜십시오.

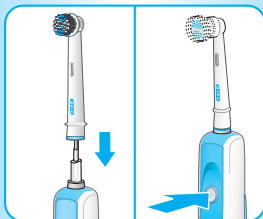
칫솔질 모드 선택

오랄-비 프로페셔널 케어 8000 시리즈의 다양한 칫솔질 모드는 사용자의 다양한 구강관리 필요성을 만족시킵니다.

- | | |
|-------------|----------------------------|
| <<세정>> | 뛰어난 구강 세정 |
| <<부드러운 세정>> | 민감한 치아와 잇몸을 부드럽고 깔끔하게 세정 |
| <<미백>> | 뛰어난 치아세정으로 치아를 더욱 하얗고 깨끗하게 |

칫솔질 모드 전환 방법:

- On/Off 작동스위치를 누르면 <<세정>>모드에서 자동으로 시작됩니다.
- <<세정>>모드에서 <<부드러운 세정>>모드로 변경하려면 On/Off 작동스위치를 한번 더 누릅니다.
- 칫솔의 핸들에 <<미백>>모드가 있다면, On/Off 작동스위치를 한 번 더 누릅니다. 그러면 <<부드러운세정>>모드에서 <<미백>>모드로 전환됩니다.
- <<미백>>모드에서 전동칫솔의 전원을 끄려면 On/Off 작동스위치를 한 번 더 누릅니다.
- <<세정>>모드 또는 <<부드러운 세정>>모드에서 전원을 끄려면 작동이 멈출 때까지 On/Off 작동스위치를 길게 누릅니다

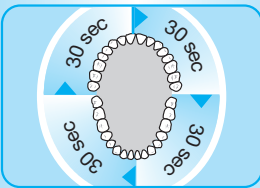
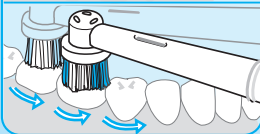
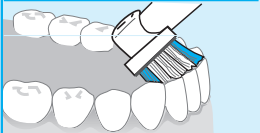
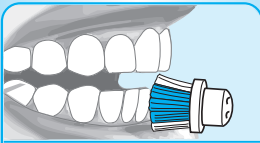


D 19.545.2

- <<세정>>
- <<부드러운 세정>>

D 19.585.3 X

- <<세정>>
- <<부드러운 세정>>
- <<미백>>



최상의 플라그 제거 효과

오랄-비 프로페셔널 케어8000 시리즈는 플라그와 박테리아가 생길 수 있는 부분을 부드럽게 닦아 깨끗한 치아와 건강한 튼튼한 잇몸을 만들어 줍니다. 닿기 힘든 부분의 플라그를 97%까지 제거하여 치석 형성을 예방하고 치아와 잇몸을 보호해 줍니다.

칫솔질 방법:

- 치아에서 치아로 칫솔모를 천천히 이동하십시오.
- 다음 치아로 이동하시기 전에 칫솔모를 몇 초 간 치아에 머무르십시오.
- 잇몸과 치아를 바깥쪽, 안쪽, 씹는 면의 순서로 닦으십시오.
- 너무 세게 누르거나 문지르지 말고 칫솔이 움직이는 대로 두십시오.

압력 센서

최상의 칫솔질 효과를 위해 오랄-비 프로페셔널 케어8000 시리즈의 압력 제어 기능으로 알맞은 압력 수준을 유지할 수 있습니다. 잇몸에 과도한 힘이 가해지는 것을 막고 전동칫솔을 쉽게 사용할 수 있도록 해 줍니다. 과도한 압력이 가해지게 되면 좌우회전운동은 계속되지만 상하진동기능은 멈추게 됩니다. 압력 센서기능이 작동하면 그 차이를 느끼실 수 있으며 또한 진동음도 줄어듭니다.

프로페셔널 타이머

30초 마다 짧은 진동으로 신호를 보내 구강내 4구역을 양치할 수 있도록 안내해 줍니다. 워너, 이켓니의 안쪽과 바깥쪽을 골고루 닦을 수 있어 청결한 구강관리를 도와 줍니다.

2분 타이머

치과 전문가가 권장하는 2분간의 실제 칫솔질 시간이 경과하면 긴 진동이 울려 청결한 구강관리를 가능하게 합니다. 프로페셔널 타이머와 2분 타이머는 칫솔질 중간에 잠깐 전원을 끄더라도 경과된 칫솔질 시간을 기억합니다. 전원을 끄고 30초 이상의 시간이 경과했을 때, 프로페셔널 타이머와 2분 타이머는 최초 시작시점으로 수정됩니다.

처음 칫솔을 사용하는 몇 일 동안은 잇몸에서 약간의 피가 날 수도 있습니다. 이러한 현상은 일반적으로 시일이 지나면 멈춥니다. 2주 이상 출혈이 계속될 경우에는 치과 전문의 또는 치위생사와 상담하십시오.

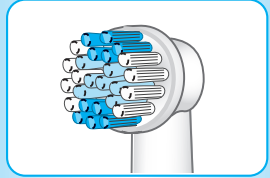
대개의 경우 2-3일이 지나면 출혈은 자연스럽게 멈추게 됩니다. 치아와 잇몸이 민감하신 분들께 오랄-비는 <<부드러운 세정>>모드의 사용을 권장합니다.

칫솔모 및 부속품

오랄-비 프로페셔널 케어 8000 시리즈는 사용자의 필요에 맞게 선택하실 수 있도록 다양한 칫솔모와 부속품을 제공합니다. 모든 칫솔모와 부속품은 매일 사용하실 수 있도록 설계되었습니다.

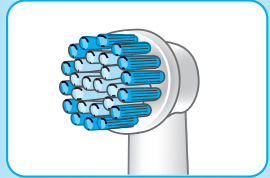
1 플렉시 소프트 칫솔모

플렉시 소프트 칫솔모는 뛰어난 좌우회전/상하진동운동으로 치아를 효과적으로 닦아주고, 잇몸선을 따라 치아 뒤쪽과 같이 닿기 힘든 부분까지 깨끗하게 닦아줍니다. 작은컵 모양의 칫솔모가 치아를 하나하나 감싸주어 깨끗한 세정이 가능합니다. 녹색의 **플렉시 소프트** 칫솔모는 물에 닿으면 구부러지도록 설계되어 있어 부드러운 칫솔질이 가능하며 파란색 인터덴탈 팁이 치아 사이 사이의 깊숙한 곳까지 닦아줍니다.



2 엑스트라 소프트 칫솔모 (D19.585.3X에 한함)

엑스트라소프트 칫솔모는 민감한 치아와 잇몸을 위한 깨끗한 세정을 제공합니다. 엑스트라 소프트 칫솔모는 치아와 잇몸에 매우 부드러운 칫솔모 재질로 구성되어 있습니다. <최상의 플라그 제거 효과> 부분에 설명되어 있는 칫솔질방법을 적용해 보십시오.

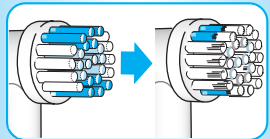
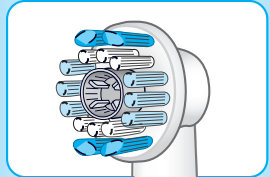


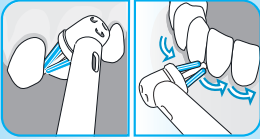
3 프로 브라이트 칫솔모 (D19.585.3X에 한함)

프로 브라이트 칫솔모는 커피, 차, 담배로 인한 착색을 제거하여 치아에 광택을 내주어 치아를 더욱 하얗고 깨끗하게 하도록 특별히 설계되었습니다. **플렉시 소프트** 칫솔모의 뛰어난 좌우회전/상하진동운동과 자연스러운 미백 효과(Polishing)를 위한 특수 광택 컵의 결합으로 치아를 더욱 효과적으로 닦을 수 있습니다.

모든 종류의 치약을 사용하실 수 있지만 특히 미백 치약을 사용하면 최적의 효과를 보실 수 있습니다. 교정기를 사용하는 경우 프로 브라이트 칫솔모는 사용하지 마십시오. 모든 칫솔모를 사용하실 때는 「최상의 플라그 제거 효과」에 설명된 칫솔질 방법을 참조하십시오. 12세이하 어린이는 오랄-비 프로 브라이트 칫솔모를 사용해서는 안됩니다.

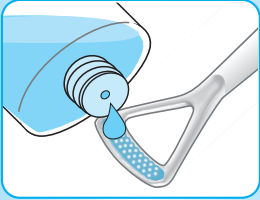
모든 칫솔모에는 푸른색 인디케이터 칫솔모가 있어 교체 시기를 알 수 있습니다. 하루 2번 2분 동안 꼼꼼하게 칫솔질하면 3개월 이내에 푸른색 부분이 반정도 사라지면서 칫솔모의 교체 시기를 알려줍니다.





4 치간칫솔 (D19.545.2에 한함)

파워팁은 치아사이 사이와 브릿지, 치관 그리고 임플란트 주변의 세정을 위해 제작되었습니다. 사용을 위해서, 칫솔모를 잇몸선에 45도 각도로 위치시키십시오. 잇몸선을 따라서 칫솔모를 천천히 움직이며, 최적의 결과를 위해서 치아와 치아 사이에서 멈춰주십시오.

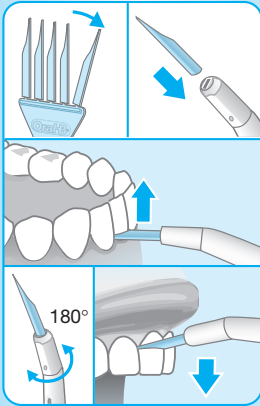


5 혀세정기 (D19.585.3X에 한함)

혀세정기는 구강내 악취를 유발하는 박테리아를 혀에서 제거하여 입안을 상쾌하게 유지시켜 줍니다. 매일 칫솔질 하기 전, 후에 사용할 수 있습니다. 또한 혀 세정기와 구강청결제를 함께 사용할 수 있습니다.

전동칫솔에 혀세정기를 부착하여 전원을 켜고 혀에 접촉시킨 후 뒤에서 앞으로 닦으십시오. 사용시, 효과적인 조절을 위해 <<부드러운 세정>>모드를 사용하길 권장합니다. 혀세정기가 닳으면 교체하십시오.

오랄-비 프로페셔널케어 8000 시리즈 교체용 칫솔모는 오랄-비 제품을 판매하는 곳과 오랄-비 브라운 서비스 센터에서 구입하실 수 있습니다.



6 인터덴탈 클리너 (D19.585.3X에 한함)

인터덴탈 클리너는 치아 사이를 효과적으로 닦아주어 잇몸 건강 향상에 도움을 줍니다. 칫솔질 전에 사용하셔야 합니다.

용기에서 픽 클리너 하나를 끊어 (6)하얀색 인터덴탈 클리너 윗부분 틈에 넣으십시오. 전동칫솔에 인터덴탈 클리너를 연결하고 전원을 켜십시오. 닦으려는 입 속 부위에 따라 픽 클리너의 긴 면이 잇몸 쪽으로 향할 수 있도록 인터덴탈 클리너를 돌려서 위치를 조정합니다. 치아 사이에 인터덴탈 클리너를 넣고 여러 공간을 체계적으로 닦아냅니다.

원하는 방향으로 쉽고 편하게 사용하기 위해 저속으로 사용할 것을 권장합니다. 픽 클리너가 너무 부드러워져서 치아 사이에 맞지 않거나 닦이지 않을 때까지 2-3회 사용할 수 있습니다.

오랄-비 프로페셔널 케어 8000 시리즈 교체용 칫솔모는 오랄-비 제품을 판매하는 곳에서 구입하실 수 있습니다.

올바른 관리 방법

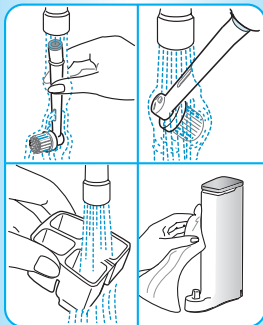
- 칫솔질 후, 작동 스위치를 켜 상태로 흐르는 물에 칫솔모와 부속품을 깨끗이 닦으십시오.
- 작동 스위치를 끄고, 칫솔모와 부속품을 전동칫솔에서 분리하십시오. 칫솔모와 부속품을 조립하시기 전에 흐르는 물에 각각 깨끗히 헹구신 후 물기를 말리십시오. 그리고 충전기에 전동칫솔을 올려놓으십시오.
- 가끔씩 충전기와 칫솔모 보관함을 젖은 형겅으로 닦아 내십시오.
- 칫솔모 보관함은 따로 분리하여 청소할 수 있습니다.

본 사용 설명서는 예고 없이 변경될 수 있습니다.

이 제품은 European Directives EMC 2004/108/EC 및 Low Voltage 2006/95/EC 기준을 준수합니다.



이 제품은 충전지가 포함되어 있습니다. 이 제품을 폐기 처리할 경우 환경 보존을 위해 생활 쓰레기로 분류하지 마십시오. 다 쓴 충전지는 가까운 서비스센터로 가져가시거나 환경 보호법에 의거하여 승인된 재활용 또는 폐기장소에 버리십시오.



품질 보증

- 본 제품은 **구입일로부터 1년간** 품질을 보증합니다.
- 1년간의 품질 보증기간 동안 제품 자체나 생산과정에서 비롯된 불량품은 상태에 따라 무료보수 또는 교환해 드립니다.
- 보증기간 내이라도 소비자의 귀책사유에 의한 파손(전압을 잘못 사용한 경우, 부적절한 전원 플러그에 연결한 경우, 사용 중 파손 등), 정상적인 마모, 사용에 지장이 없는 경미한 결함 등은 무상수리 또는 교환이 적용되지 않습니다.
- 브라운 서비스 센터가 아닌 다른 곳에서 수리를 하였거나 브라운 정품이 아닌 부품을 사용하였을 경우에는 품질보증 대상에서 제외됩니다. 그리고 본 제품의 구입일자가 판매점에 의해 혹은 구입시의 영수증에 의해 확인되어야만 정상적인 품질 보증품으로 인정됩니다. (**구입시 영수증을 잘 보관하시어 애프터 서비스 시 불이익이 없도록 하십시오.**)
- 애프터 서비스를 받으셨더라도 원래의 품질보증기간이 연장되는 것은 아닙니다.

브라운 제품은 소비자 분쟁 해결 기준에 따라 교환 또는 보상 받을 수 있습니다.

A/S문의 :1588-1588


가까운 대우일렉 서비스 센터

브라운제품:

전국 유명 백화점, 할인점, 양판점

<http://www.braun.com>

<http://www.braun.co.kr>

품질보증서			
본 제품은 철저한 품질관리와 검사를 거쳐서 제조·수입된 제품입니다. 아래 기재된 내용으로 품질을 보증합니다.			
제 품 명		모 델 명	
구 입 일		보 증 기 간	구입일로부터 1년
고		판	
			매
객		점	
한국 피앤지 판매 (유)			
서울시 강남구 도곡동 446-2 전화:080-920-6000(수신자부담)			

Oral-B® Professional Care™ has been carefully designed to offer you and your family a unique brushing experience that is both safe and effective. However, when using electrical products, basic safety precautions should always be followed. Please read carefully before use.

Important

- Periodically check the cord for damage. A damaged or non-functioning appliance shall no longer be used. Take it to an Oral-B Braun Service Centre.
- This product is not intended for use by children under age three.
- If the product is dropped, the brush-head should be replaced before the next use even if no damage is visible.

Description

- a Oral-B FlexiSoft brushhead
- b On/off button
- c Handle
- d Charge indicator
- e Charging unit
- f Brushhead compartment
- g Wall holder
- h Range of brushheads and accessories

Connecting and charging

Your toothbrush has a waterproof handle, is electrically safe and is designed for use in the bathroom.

- Plug the charging unit (e) into an electrical outlet and place the toothbrush handle (c) on the charging unit.
- The **green** charge indicator (d) light flashes while the handle is being charged. If you then use your brush and place it back on the charging unit, the green charging light will again flash to let you know it is charging.



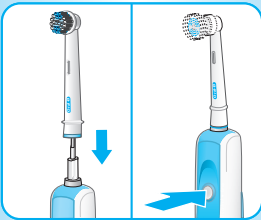
- When the handle is fully charged, the green charge indicator light shines continuously. A full charge takes at least 16 hours and enables approximately two weeks of regular brushing (twice a day, 2 minutes).
- The red charge indicator (d) light starts blinking when the rechargeable battery is low. Now it is time to recharge your toothbrush.
- For everyday use, the toothbrush handle can be stored on the charging unit to maintain it at full power. Overcharging is impossible.
- To maintain the maximum capacity of the rechargeable battery, unplug the charging unit and fully discharge the handle by regular use at least every 6 months.

Specifications

Refer to the bottom of the charging unit for voltage specifications.

Using your toothbrush

Attach one of the brushheads (1–3) to the handle. They can be used with any kind of toothpaste. To avoid splashing, guide the brushhead to your teeth before switching the appliance on.



D 19.545.2

«Clean»
«Sensitive»

D 19.585.3 X

«Clean»
«Sensitive»
«Polish»

Brushing modes

Your toothbrush offers different brushing modes to best meet your individual needs:

- «Clean» – Exceptional mouth cleaning.
- «Sensitive» – Gentle, yet thorough cleaning for sensitive areas.
- «Polish» – Exceptional polishing and natural whitening for occasional or everyday use.

How to switch between modes:

- Push the on/off button once, and your toothbrush automatically starts in the «Clean» mode.
- To shift from the «Clean» mode to the «Sensitive» mode, push the on/off button once more.
- If your toothbrush has a «Polish» mode, pushing the on/off button again will bring you from «Sensitive» to «Polish» mode.
- To turn your brush off from the «Polish» mode, push the on/off button once more.
- If you wish to turn your toothbrush off in the «Clean» or «Sensitive» mode, push and hold down the on/off button until the motor stops.

Outstanding Plaque Removal

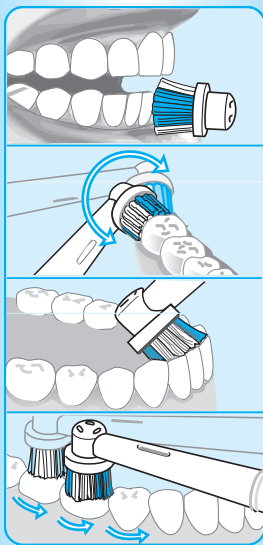
For clean teeth and strong and healthy gums, **Oral-B Professional Care** gently cleans in areas where plaque bacteria can collect. It provides for an outstanding plaque removal even in hard-to-reach areas and is gentle on teeth and gums.

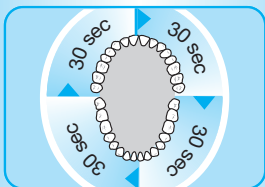
Brushing technique:

- Guide the brushhead slowly from tooth to tooth.
- Hold the brushhead in place for a few seconds before moving on to the next tooth.
- Brush the gums as well as the teeth, first the outsides, then the insides, finally the chewing surfaces.
- Do not press too hard or scrub, simply let the brush do all the work.

Pressure Sensor

For optimal brushing results **Oral-B Professional Care** has a pressure control feature to help you brush gently. This helps protect your gums from excessive brushing and makes your toothbrush easy to operate. If too much pressure is applied, the oscillating movement of the brushhead will





continue but the pulsation will stop. In addition to feeling it, you can also hear a different sound.

Professional Timer

A short stuttering sound at 30-second intervals, which you can hear and feel, reminds you to brush the four quadrants of your mouth equally for a thorough consistent clean.

2-Minute Timer

A long stuttering sound indicates when the dentist recommended 2-minute brushing time has been reached.

Both timers memorize the elapsed brushing time, even when the handle is briefly switched off during brushing. Only when pausing longer than 30 sec. the timer resets to the initial starting point.

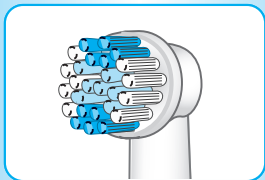
In the first days of using the toothbrush, your gums may bleed slightly. In general, bleeding should stop after a few days. Should it persist after two weeks, please consult your dentist or hygienist. If you have sensitive teeth and gums, Oral-B recommends using the «Sensitive» mode.

Individual brushheads and accessories

The **Oral-B Professional Care** offers you a variety of brushheads and accessories, allowing you to select those which best meet your individual needs. They are all designed for daily use:

1 Oral-B FlexiSoft brushhead

The Oral-B FlexiSoft brushhead features outstanding oscillating-rotating action to effectively clean your teeth, clean along the gumline and in hard-to-reach areas such as behind teeth. The compact round brushhead surrounds each tooth for a thorough

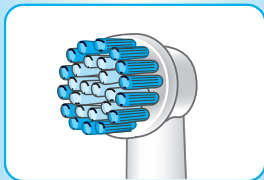


clean. The green FlexiSoft bristles bend, enabling both gentle brushing and deep reach of the blue Interdental Tips between teeth. Apply the brushing technique as described in the section «Outstanding Plaque Removal».

2 Oral-B Extra Soft brushhead

(not with all models)

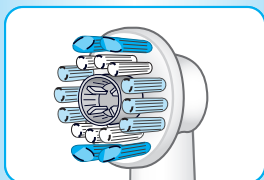
The Oral-B Extra Soft brushhead provides thorough cleaning for sensitive teeth and gums. It has an extra soft bristle texture that is gentle on teeth and gums. Apply the same brushing technique as described in the section «Outstanding Plaque Removal».



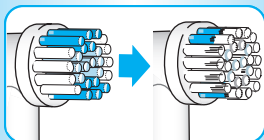
3 Oral-B Pro Bright brushhead

(not with all models)

The Oral-B Pro Bright brushhead is specifically designed to polish and naturally whiten your teeth by removing stains that can come from coffee, tea and tobacco. It features the oscillating-rotating head action of the Oral-B FlexiSoft brushhead to effectively clean teeth, combined with the special polishing cup for natural brightening. Apply the same brushing technique as described in the section «Outstanding Plaque Removal». We do not recommend using the Oral-B Pro Bright brushhead with braces. Children under 12 should not use the Oral-B Pro Bright brushhead.



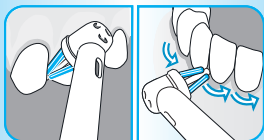
All three brushheads feature blue INDICATOR® bristles to help you monitor brushhead replacement need. With thorough brushing, twice a day for two minutes, the blue color will fade halfway approximately within 3 months, signaling it is time to change the brushhead.



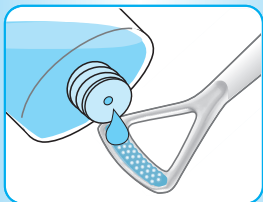
4 Interspace brushhead

(not with all models)

The Interspace brushhead is designed for cleaning between teeth as well as around bridges, crowns and implants. To use, position the brushhead at a



45 degree angle to the gumline. Slowly guide the brushhead along the gumline, pausing between teeth for excellent results.



5 Tongue Freshener

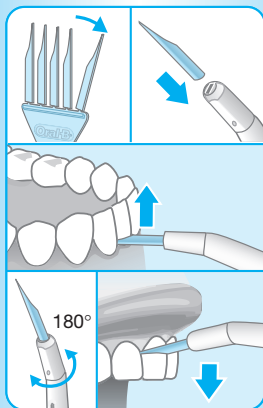
(not with all models)

The Tongue Freshener helps freshen breath. It is designed to help remove oral malodor and can be used everyday – before or after brushing. You can use mouthwash with the Tongue Freshener. Attach it to the handle, turn the appliance on and drag it across the tongue from back to front. We recommend using the «Sensitive» mode for enhanced control during use. Rinse after use. Replace the Tongue Freshener when the material becomes worn.

6 Interdental Cleaner

(not with all models)

The Interdental Cleaner effectively cleans between the teeth and helps keep your gums healthy. It should be used before brushing. Break one pick cleaner off the base (7) and insert it into the slot in the neck of the white pick holder. Attach the Interdental Cleaner to the handle and turn the appliance on. Depending on which part of your mouth you are cleaning, the pick holder should be adjusted by turning it, so that the blunt side always faces your gums. Guide the cleaner between your teeth and clean systematically from space to space. We recommend using the «Sensitive» mode for enhanced control during use. A pick cleaner can be used approximately two to three times until it becomes too soft to effectively fit and clean between the teeth. Replacement cleaners are available separately.



Oral-B Professional Care replacement brushheads and accessories are available in stores that sell Oral-B products.

Cleaning recommendations

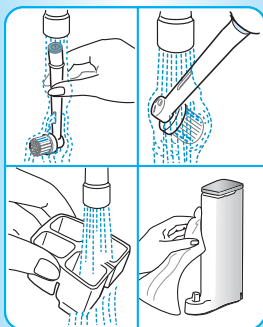
- After brushing, rinse your brushhead or accessory thoroughly under running water for several seconds with the handle switched on.
- Switch off the handle and remove the brushhead or accessory from the handle. Clean both parts separately under running water, then wipe them dry before you reassemble the brush and put the handle on the charging unit.
- From time to time, also clean the charging unit and the brushhead compartment with a damp cloth.
- For cleaning purposes, the brushhead compartment is removable.

Subject to change without notice.

This product conforms to the European Directives EMC 2004/95/EC and Low Voltage 2006/95/EC.



This product contains rechargeable batteries. In the interest of protecting the environment, please do not dispose of the product in the household waste at the end of its useful life. Disposal can take place at an Oral-B Braun Service Centre or at appropriate collection points provided in your country.



Guarantee

We grant 1 year guarantee on the product commencing on the date of purchase. Within the guarantee period we will eliminate, free of charge, any defects in the appliance resulting from faults in materials or workmanship, either by repairing or replacing the complete appliance as we may choose. This guarantee extends to every country where this appliance is supplied by Braun or its appointed distributor.

This guarantee does not cover: damage due to improper use, normal wear or use, especially regarding the brushheads, as well as defects that have a negligible effect on the value or operation of the appliance. The guarantee becomes void if repairs are undertaken by unauthorised persons and if original Braun parts are not used.

To obtain service within the guarantee period, hand in or send the complete appliance with your sales receipt to an authorised Oral-B Braun Service Centre.

Free Manuals Download Website

<http://myh66.com>

<http://usermanuals.us>

<http://www.somanuals.com>

<http://www.4manuals.cc>

<http://www.manual-lib.com>

<http://www.404manual.com>

<http://www.luxmanual.com>

<http://aubethermostatmanual.com>

Golf course search by state

<http://golfingnear.com>

Email search by domain

<http://emailbydomain.com>

Auto manuals search

<http://auto.somanuals.com>

TV manuals search

<http://tv.somanuals.com>