

**Oral-B®**

# Professional Care

D 16.523



powered by **BRAUN**



ⒸN

如需了解更多产品信息

请拨打博朗售后服务热线：8008201357

或登陆我们的网站：[www.oralb.com](http://www.oralb.com)

[www.braun.com](http://www.braun.com)

[www.service.braun.com](http://www.service.braun.com)

ⒸB

0 800 731 1792

ⒸE

1 800 509 448

**Internet:**

[www.oralb.com](http://www.oralb.com)

[www.braun.com](http://www.braun.com)

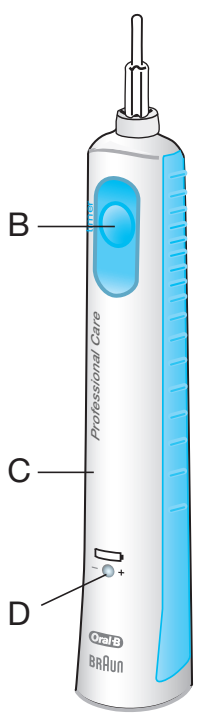
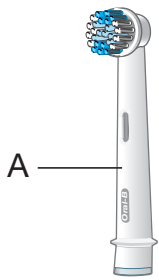
[www.service.braun.com](http://www.service.braun.com)

Braun GmbH  
Frankfurter Straße 145  
61476 Kronberg/Germany

**Type 4729**

99329148/VIII-09

China/GB

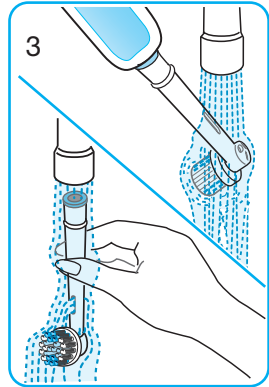
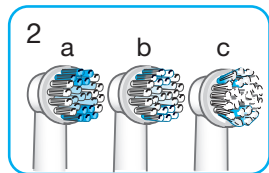
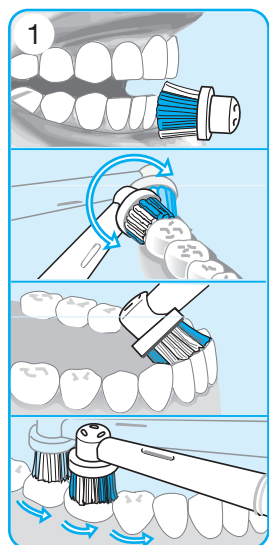
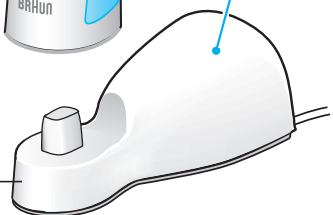


C

D

D 16.523

E



# D16专业护理基础型 中文说明书

请在首次使用前，仔细阅读使用说明书。

## 重要

- 定期检查电源线有否损坏。如有损坏，请将其送至欧乐-B博朗售后服务中心。已损坏或发生故障的电器不可继续使用。
- 3岁以下儿童请避免使用本产品。
- 行动不便者和儿童需要在有人监管下安全使用本产品。
- 如果产品被摔落，即使没有明显的损坏也建议在下次使用前替换刷头。
- 请勿将充电器置放于水源附近，以防掉入。
- 保持产品远离水源或其他液体。
- 请勿接触掉入水中的充电器。
- 不要改动和自行修复产品。这些行为可能会导致火灾、触电或其他伤害。请咨询商家或博朗售后服务中心进行维修。除了丢弃电池以外，请不要拆卸产品。
- 取出电池时请注意不要损坏正 (+) 负 (-) 极
- 请勿在设备或充电器中插入任何物体。
- 不要用带水的手触碰正在充电中的电源插头，以避免触电。
- 充电结束时，请拔掉电源插头，不要直接拔电源线。
- 请按照产品说明书使用本产品，不要使用其他的配件。
- 如果您正在进行口腔治疗。请咨询您的口腔专家。

## 产品描述

- A 牙刷刷头
- B 开/关 键
- C 手柄
- D 充电指示器
- E 充电底座

## 连接电源和充电器

**本牙刷带有防水手柄，不会导电，可在浴室放心使用。**

- 把充电底座 (E) 连接电源插座，再把刷柄 (C) 放在充电器上。
- 电池充电时，刷柄上的绿色充电显示器 (D) 会闪烁。当电池充满时，绿色充电显示器在持续闪亮5秒后熄灭。完全充电的电池可提供至少18个小时的电量，能够满足大约一周的日常刷牙电量（每天两次，每次2分钟）。
- 当充电电池电量不足时，红色低电量显示器 (D) 会在牙刷关闭后闪烁。
- 日常使用时，牙刷手柄可放置在连接电源的充电插座上以保持充足的电量。不会发生过充现象。为了环境资源，欧乐-B 建议您在下次使用以前拔掉充电电源插座。
- 为保持充电电池的最大功效，请至少每隔半年定期进行如下操作：不要将牙刷放回充电座，通过正常使用将手柄完全放电，然后重新充电。

## 规格

电压规格：标于电源充电座的底部  
手柄电压：1.2V

## 牙刷的使用

您可以选择任何一种牙膏。为了避免牙膏溅出，请在开启产品前确保牙刷头已经放在牙齿表面。请在牙齿间慢慢移动刷头，在每颗牙齿表面停留几秒钟。按照牙龈的曲线和每颗牙齿的形状进行清洁，先刷牙齿的外侧再刷内侧，最后是咀嚼面 (1)。请勿用力挤压或摩擦，只需让牙刷自己完成所有工作即可。

## 压力感应器

牙刷安装了压力控制感应，可满足您最佳的刷牙力度。当刷牙用力过度时，牙刷刷头仍然保持左右转动，但前后震动将会停止。同时您也会听到牙刷发出不同的响声。

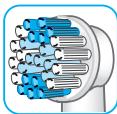
## 专业刷牙计时器

短暂的提示音会每隔30秒钟发出，提醒您应更换“四区间环”的下一个刷牙区域。长声的提示音会提醒您建议的两分钟刷牙时间已经完成。在刷牙过程中，如果暂时关闭手柄，定时器仍能存储已经用去的刷牙时间，但如果关闭时间超过30秒，定时器将会重置时间。

使用本电动牙刷的最初几天，您的牙龈可能会有轻微的出血现象，这种情况一般会在几天后消失。如果这种情况持续两周以上，请与您的牙医联系。

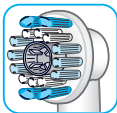
## 个性化的刷头和配件

博朗欧乐-B 专业清洁电动牙刷提供多种刷头及配件以供您的选择，最大程度满足您的个人需求。博朗欧乐-B 专业护理替换的刷头及配件可在销售有欧乐-B 产品的商店购买。



### 1 欧乐-B 精准清洁刷头

博朗欧乐-B精准清洁刷头先进的刷毛技术可有效清除牙菌斑，深入清洁牙齿及牙龈线。



### 2 博朗欧乐-B Pro-White 刷头

欧乐-B Pro-White 刷头可以自然美白您的牙齿，有效去除咖啡，茶和烟草形成的表面牙渍。其独特的前后振动和左右转动技术，以及特有的抛光刷头可有效清洁牙齿，令您的牙齿自然闪亮。

12岁以下儿童请勿使用欧乐-B Pro White 刷头。

以上两种刷头都具有蓝色显示刷毛，可以帮助您监控刷头的更换需求。如果日常刷牙，每天2次，每次2分钟，大约3个月，蓝色刷毛将有一半呈现白色，提醒您更换新的刷头（2a-2c）。

## 清洁

刷牙完毕后，请将刷头连接刷柄置于流水下彻底冲洗几秒钟。然后将刷头从刷柄上取下，将刷头和刷柄分别置于流水下冲洗（3），最后擦干，重新装好。只可用微湿布清洁充电底座（4）。

如有更改，无需另外通知

本产品符合欧洲电磁兼容EMC指令 2004/108/EC和低电压指令2006/95/E

本产品配备可充电电池。为保护环境，请不要将本产品在使用寿命结束后和日常家庭垃圾一起丢弃。您可将其送至博朗售后服务中心或当地法定规定的回收或处理场所进行处理。

## 保修

我们为产品提供2年的有限保修，保修期从购买日开始计算。在保修期内对于材料或生产过程引起的各种瑕疵，我们会视情况更换零件或整个产品。本保修适用于全球范围内所有经博朗公司及其指定供应商出售的博朗产品。

上述保修不包含以下内容：由于使用不当造成的产品损坏；正常使用引起的产品老化、磨损、（如刷头等）；以及对产品的价值或使用功能影响不大的一些瑕疵。如果产品经过未经授权的人员修理，或产品使用了非本公司（博朗公司）的零件，保修期立即终止。

若在保修期内需要维修，请将整个产品以及销售收据一起交给授权的博朗欢乐-B 维修站。  
博朗欢乐-B 授权维修站详细地址请见下页或登录欢乐-B 官方网站“会员中心”  
([Http://www.oralb.com.cn/members](http://www.oralb.com.cn/members)) 查询新近更新地址。

注意：擅自打开手柄将损毁该产品，并且保单即刻失效。

产品可能会有变动，恕不另行通知。

固话免费咨询热线：800-820-1357；手机用户咨询热线：400-820-1357

中国（大陆）消费者使用本产品以中文说明书为准

## 博朗特约维修站名单

邮编	城市	公司名称	地址	联系电话	传真	负责人
<b>中区</b>						
200085	上海	安帮北站天路家用电器维修服务社	上海市永兴路540号(靠近西藏北路)	021-63566755/56329466	021-56329466	陈锦宏
200235	上海	乐帮新尊办公设备维修服务社	上海市清溪路190号(靠近田林东路)	021-64688241	021-64384218	任玉锋
201100	上海	上海市闵行区博杰家电维修部	上海市闵行区莘建东路210号(莘庄地铁站-北广场)	021-64122533	021-64122533	祝祝春
310016	杭州	杭州中侨家电维修服务有限公司	杭州市采荷路10号	0571-86047438	0571-86047438	周建生
215004	苏州	苏州家用电器维修服务中心有限公司	苏州市干将西路1168号	0512-68662852	0512-68264031	毛家平
266071	青岛	青岛市市南区超维影视通讯技术服务部	青岛市市南区银川西路3号玖泰商务楼202室	0532-85977910	0532-88087569	吴承东
361003	厦门	厦门市思明区新鹭声电子技术服务部	厦门后埭溪路248号之6、7、8号	0592-5170118	0592-5855881	王健祥
210003	南京	南京博伊华电子电器经营部	南京市中北路223号信达大厦	025-83420092	025-83420092	廖 军
214031	无锡	无锡新讯通信设备服务有限公司	无锡市五爱北路27号	0510-82729805	0510-82798229	刘兴华
213001	常州	常州市金博家电经营部	常州市天宁区迎宾路江南佳园4-S-10	0519-88836628	0519-86683117	王炳跃
226001	南通	南通市崇川电器服务中心	南通市虹桥路怡安花苑11幢04店面	0513-96889688/85102088	0513-85109088	王建军
315040	宁波	宁波市江东明楼南城家电维修部	宁波市江东惊驾路506号	0574-87771344	0574-87774444	毕瑞金
315000	宁波	宁波海曙创佳数码家电维修部	宁波市苗圃路39弄50号(海关对面)	0574-87134422	0574-56682009	陈 斌
250100	济南	济南市天桥区启航家电维修部	济南市天桥区航运路11号	0531-58992069	0531-58992069	张 旭
230022	合肥	合肥国升数码技术服务部	合肥市黄山路254号百脑汇403室	0551-2655887/2654456	0551-2655227	杨 清
450000	郑州	郑州百川电器技术有限公司	郑州市北下街79号	0371-66964036	0371-66218778	张培育
<b>北区</b>						
100078	北京	北京盛桥家用电器维修服务中心	北京市丰台区方庄芳群园2区6号楼金芳公寓408室	010-67698025/67630617	010-67698025	顾紫薇
100035	北京	北京盛桥家用电器维修服务中心	北京市西城区德胜门内大街54号	010-66561976	010-66561976	李志江
050021	石家庄	河北省家电维修中心	石家庄市槐北路70号	0311-86011793	0311-86118176	魏贵昌
300022	天津	天津市大东电器维修有限公司	天津市和平区滨江道109号	022-27120167	022-27127267	赵津生
300100	天津	天津市大东电器维修有限公司	天津市南开区三马路126号	022-27120168/27120170	022-27120649	赵津生
110011	沈阳	沈阳市今东业家电技术服务有限公司	沈阳市沈河区承德路36-1	024-24870309/2485340	024-24869029	刘 烽
150010	哈尔滨	哈尔滨市道里区信普进口家电维修部	哈尔滨市道里区地段街190号	0451-84644674	0451-84618846	孟宪刚
150020	哈尔滨	哈尔滨市道外区尼康映像数码维修站	哈尔滨市道外区南勋街18号	0451-88940125	0451-88940183	魏 晖
116021	大连	大连中服电子技术服务中心	大连市沙河口区西南路791号-7-3	0411-86841988	0411-86847688	易 兵
130021	长春	长春市朝阳区圣炎夏青维修站	长春市工农大街28号(桂林路与富锦路交汇)	0431-85625783	0431-85661977	王树岩
130000	长春	南关区鑫昌行声光科技商行	长春市南关区卫星路卫星嘉园13栋3单元205/门市	0431-85399851	0431-85399850	张 奇
710014	西安	陕西百利商贸有限公司	西安市丰禾路6号丰禾小区22号楼2楼	029-86220211	029-86262730	杨广轩
<b>南区</b>						
510600	广州	广州市金永利电器有限公司	广州市五羊新城春晖路E-12栋首层	020-87386165(6)	020-87384760	苏锦威
518028	深圳	深圳市顺电连锁股份有限公司	深圳市华强北上步工业区202栋2楼东	0755-83286255	0755-83286491	张邱平
400020	重庆	重庆市渝中区中侨家电维修部	重庆市江北区建新南路18号城市领地A栋附楼7号门市	023-63527117	023-63527117	蒋志红
530001	南宁	南宁市南方家电维修中心	广西南宁市唐山路29号首层	0771-3118895/3907787	0771-3105134	黄海峰
650051	昆明	昆明松和电器有限公司	昆明市环城北路280号	0871-3645557	0871-3645586	吉兴江
430015	武汉	武汉市江岸区兆利达家电维修中心	汉口解放大道1439号4栋3单元101室	027-85790611	027-85796037	柳 江
410007	长沙	长沙市俊铭电器有限公司	长沙市车站南路934-940号	0731-84148005	0731-84148009	任和明
610017	成都	成都市武侯区金维电子经营部	成都市大安东路57号3-6号	028-66656887	028-86932628	李必江
528200	佛山	佛山市禅城区得盛家电维修部	佛山市禅城西商业街10号	0757-83213535	0757-83204817	何事平
350001	福州	福州福春电器维修服务有限公司	福州市塔头路328号顺意园一楼店面(福州锅厂对面)	0591-87582122	0591-87575432	上官胜利
325000	温州	温州市声像技术服务公司	温州市锦绣路利府花园5幢一层南1-05号	0577-88650706/10187	0577-88812594	廖朝晖

## English

Please read the usage instructions carefully before using first time.

### Important

- Periodically check the cord for damage. If the cord is damaged, take the charging unit to an Oral-B Braun Service Centre. A damaged or non-functioning unit should no longer be used.
- This product is not intended for use by children under age three.
- This appliance is not intended for use by children or persons with reduced physical, sensory or mental capabilities, unless they are supervised by a person responsible for their safety.
- If the product is dropped, the brush head should be replaced before the next use even if no damage is visible.
- Do not place or store the charger where it can fall or be pulled into a tub or sink.
- Do not place the charger in water or other liquid.
- Do not reach for a charger that has fallen into water. Unplug immediately.
- Do not modify or repair the product. This may cause fire, electric shock or injury. Consult your dealer for repairs or contact an Oral-B Braun Service Centre. Do not disassemble the product except when disposing of the battery.
- When taking out the battery for disposal, use caution not to short the positive (+) and negative (-) terminals.
- Do not insert any object into any opening of the appliance.
- Do not touch the power plug with wet hands. This can cause an electric shock.
- When unplugging, always hold the power plug instead of the cord.
- Use this product only for its intended use as described in this manual. Do not use accessories not recommended by the manufacturer.
- If you are undergoing treatment for any oral care condition, consult your dental professional prior to use.

### Description

- A Brush head
- B On/off button
- C Handle
- D Charge indicator
- E Charging Unit

### Connecting and charging

Your toothbrush has a waterproof handle, is electrically safe and designed for use in the bathroom.

- Plug the charging unit (E) into an electrical outlet and place the toothbrush handle (C) on the charging unit.
- The green charge indicator (D) light flashes while the handle is being charged. Once it is fully charged, the green charge indicator light shines continuously for 5 seconds and then it turns off. A full charge takes at least 18 hours and enables approximately one week of regular brushing (twice a day, 2 minutes).
- When the rechargeable battery is low, the red charge indicator (D) light starts blinking after turning off.

- For everyday use, the toothbrush handle can be stored on the charging unit to maintain it at full power. Overcharging is impossible. However for environmental reasons, Oral-B recommends to unplug the charger until the next recharge is required.
- To maintain the maximum capacity of the rechargeable battery, unplug the charging unit and fully discharge the handle with regular use at least every 6 months.

### Specifications

Power supply: see bottom of charging unit

Handle voltage: 1.2 V

## Using the toothbrush

You can use any kind of toothpaste. To avoid splashing, guide the brush head to your teeth before switching on the appliance. Guide the brush head from tooth to tooth, spending a few seconds on each tooth surface. Brush the gums as well as the teeth, first the outsides, then the insides and finally the chewing surfaces (1). Do not press too hard or scrub, simply let the brush do all the work.

### Pressure Sensor

To promote optimal brushing your toothbrush has a pressure control feature installed. If too much pressure is applied, the oscillating movement of the brush head will continue but the pulsation will stop. In addition you will also hear a different sound while brushing.

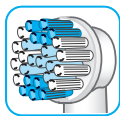
### Professional Timer

A short stuttering sound at 30-second intervals reminds you to brush equally all four quadrants of your mouth. A long stuttering sound indicates the end of the professionally recommended 2-minute brushing time. The elapsed brushing time is memorised when the handle is briefly switched off during brushing. When pausing for longer than 30 seconds the timer resets.

In the first days of using the toothbrush, your gums may bleed slightly. In general, bleeding should stop after a few days. Should it persist after two weeks, please consult your dentist or dental hygienist.

## Individual brush heads and accessories

Your **Braun Oral-B Professional Care** offers you a variety of brush heads and accessories, allowing you to select those, which best meet your individual needs.



### 1 Braun Oral-B Precision Clean brush head

The Advanced Bristle System of the Braun Oral-B Precision Clean brush head removes plaque and cleans deep between teeth and below the gum line.



### 2 Braun Oral-B Pro White brush head

The Braun Oral-B Pro White brush head is specifically designed to polish and naturally whiten your teeth by removing surface stains that can come from coffee, tea and tobacco. It features the oscillating-rotating head action of



the Braun Oral-B Precision Clean brush head to effectively clean teeth, combined with the special polishing cup for natural brightening.

Children under 12 years old should not use the Braun Oral-B Pro White brush head.

All two brush heads feature blue INDICATOR® bristles to help you monitor brush head replacement need. With thorough brushing, twice a day for two minutes, the blue color will fade halfway approximately within 3 months, signalling it is time to change the brush head (2a–2c).

**Braun Oral-B Professional Care** replacement brush heads and accessories are available in stores that sell Oral-B products.

## Cleaning

After use, rinse the brush head for several seconds under running water with the handle switched on. Then switch off the handle and remove the brush head. Rinse both parts separately under running water (3) and wipe them dry. From time to time, also clean the charging unit with a damp cloth (4).

Subject to change without notice.

This product conforms to the European Directives EMC 2004/108/EC and Low Voltage 2006/95/EC.



This product contains rechargeable batteries. In the interest of protecting the environment, please do not dispose of the product in the household waste at the end of its useful life. Disposal can take place at an Oral-B Braun Service Centre or at appropriate collection points provided in your country.



## Guarantee

We grant 2 years limited guarantee on the product commencing on the date of purchase. Within the guarantee period, we will eliminate, free of charge, any defects in the appliance resulting from faults in materials or workmanship, either by repairing or replacing the complete appliance as we may choose. This warranty extends to every country where this appliance is supplied by Braun or its appointed distributor.

This guarantee does not cover: damage due to improper use, normal wear or use, especially regarding the brush heads, as well as defects that have a negligible effect on the value or operation of the appliance. The guarantee becomes void if repairs are undertaken by unauthorised persons and if original Braun parts are not used.

To obtain service within the guarantee period, hand in or send the complete appliance with your original till receipt to an authorised Oral-B Braun Customer Service Centre.

## Free Manuals Download Website

<http://myh66.com>

<http://usermanuals.us>

<http://www.somanuals.com>

<http://www.4manuals.cc>

<http://www.manual-lib.com>

<http://www.404manual.com>

<http://www.luxmanual.com>

<http://aubethermostatmanual.com>

Golf course search by state

<http://golfingnear.com>

Email search by domain

<http://emailbydomain.com>

Auto manuals search

<http://auto.somanuals.com>

TV manuals search

<http://tv.somanuals.com>