

BRAUN
Oral-B

Vitality

D 12013
D 12013W

Type 3709

3-709-377/00/IV-07
Japan/GB

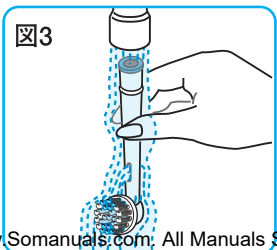
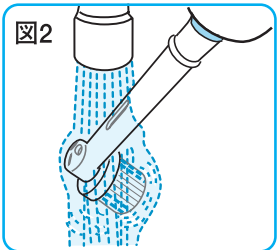
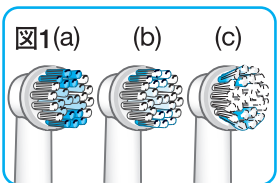
歯科医より約3ヶ月ごとのブラシ交換が
薦められています。
Dentists recommend changing
your brushhead every 3
months.

交換時期
Replace



未使用時
New





安全上のご注意

ご使用の前に、必ずこの「安全上の注意」をよくお読みのうえ、正しくお使いください。

ここに示した注意事項は、製品を安全に正しくお使い頂き、あなたや他の人々への危害や損害を未然に防止するものです。また注意事項は、危害や損害の大きさと切迫の程度により「警告」「注意」の2つに区分して表示しています。これは誤った使いかたによって生じる可能性がある内容を記したものです。

いずれも安全に関する重要な事柄ですので、必ず守ってください。

警告:人が死亡または重症を負う可能性が想定される内容。

注意:人が傷害を負う可能性及び物的損害のみが発生される内容。

■絵表示の例



記号は、警告・注意を促す内容があることを告げるものです。図の中に具体的な注意内容(左図の場合は感電注意)が描かれています。



記号は、禁止行為を告げるものです。図の中や近傍に具体的な禁止内容(左図の場合は分解禁止)が描かれています。



記号は、行為を強制したり指示したりする内容を告げるものです。図の中に具体的な指示内容(左図の場合はプラグをコンセントから抜いてください)が描かれています。

⚠ 警告



改造しないでください。また、修理技術者以外の方は分解したり修理をしないでください。

火災・感電・けがの原因となります。修理はお買い上げの販売店またはメーカー指定のお客様ご相談窓口にご相談ください。



お手入れの際は必ず電源プラグをコンセントから抜いてください。また、ぬれた手で抜き差ししないでください。

感電やケガをすることがあります。

⚠ 注意



電源プラグを抜くときは、電源コードを持たずに、必ず電源プラグを持って引き抜いてください。感電やショートして発火することがあります。

ご使用の前に歯ブラシにガタツキや変形がないか確認してください。歯茎や口唇を傷つけることがあります。



電源コードや電源プラグが傷んだり、コンセントの差し込みがゆるいときは使用しないでください。感電・ショート発火の原因になります。

電源コードを傷つけたり、破損したり、加工したり、無理に曲げたり、引張ったり、ねじったり、たばねたりはしないでください。また、重い物を乗せたり、挟み込んだり、加工したりすると、電源コードが破損し、火災・感電の原因となります。

交流100-120V以外では使用しないでください。火災・感電の原因となります。

ブラシは強く押さえしないでください。歯茎や口唇を傷つけることがあります。



充電器を風呂場で使用しないでください。

充電器は、水につけたり、水をかけたりしないでください。ショート・感電のおそれがあります。

お読みになった後は、お使いになる方がいつでも見られるところに必ず保管してください。

1.各部の名称

- (A) ブラシ
- (B) ONスイッチ
- (C) OFFスイッチ
- (D) 本体
- (E) 充電器

2.仕様

電 源	充電式
充電時間	16時間
定 格	AC100-120V. 50-60Hz. 1W
反 転 数	中心角55°反転数 約7,600回/分
寸 法	本体:直径31mm×高さ 185mm(220mm(ブラシ 含む)) 充電器:幅47mm×奥行 87mm×高さ44mm
質 量	115g(本体)・165g(充電器)
付 属 品	ブラシ1本、充電器

3.接続・充電のしかた

- 本体の電源はOFFにしておいてください。
- 充電器(E)の電源プラグをコンセントに差し込みます。本体(D)を充電器に装着し、初めての使用の場合は、少なくとも16時間充電します。フル充電した状態で連続約20分ご使用になれます。
- 本体が常にフル充電されているように保ちます。使用後は、すぐに充電器にセットしてください(消費電力はごく僅かです)。



電源プラグを抜くときは、電源コードを持たずに、必ず先端の電源プラグを持って引き抜いてください。感電やショートして発火することがあります。

- 本体の蓄電池の寿命を長持ちさせるため、以下の充電(1)・放電(2)の作業を6ヶ月ごとに行うことをお勧めします。
 - (1) 16時間充電の後、充電がなくなるまで使用します。
 - (2) 完全に充電がなくなったら、また本体を充電器に戻し、改めて16時間フル充電します。



交流100-120V以外では使用しないでください。火災・感電の原因となります。

4. 使いかた

通常のブラッシング同様、歯みがき粉をご使用になれます。その場合、歯みがき粉が飛び散らないように、ブラシを口の中に入れてから本体のスイッチ (B) を入れてください。

効果的な磨きかた

- ブラシを軽く歯にあてて、一本一本ゆっくりと移動させます。
- ブラシを歯に2～3秒あてた後、次の歯に移ります。
- 歯だけでなく、歯茎も磨きます。まずは外側の歯から、そして内側へと移り、最後に歯のかみ合わせ部分を磨きます。
- より確実に歯垢を除去するために、最低2分間のブラッシングを目安としてください。

最適なブラッシングのために〈ブラシ交換〉

最適なブラッシングを続けるために、歯科医から約3ヶ月ごとのブラシ交換が薦められています。すり減った毛先では、効果的に歯垢の除去ができないだけでなく、歯茎を損傷するおそれがあります。ブラシの毛先が磨耗して広がった場合〈図1-(c)〉、またブルーのインディケーター部分が先端から半分程度まで白色へと変色した場合〈図1-(b)〉は、ブラシの交換時期です。



ご使用前に歯ブラシにガタツキや変形がないか確認してください。歯茎や口唇を傷つけることがあります。

本製品の使い始め2～3日の間、歯茎から出血することがありますが、通常2～3日で止まります。もし出血が続くようでしたら、使用を中止して歯科医にご相談ください。

5. ご使用後の お手入れのしかた

ブラッシング後、本体のスイッチ (B) をONにしたままブラシ部分を流水で流します (図2)。スイッチ (C) でOFFにして、本体からブラシを外し、ブラシと本体を流水ですすぎます (図3)。本体についた水気は拭きとってください。

6.充電式電池リサイクルにご協力を



ニカド電池

●この製品には、ニカド電池を使用しています。

●充電式電池にはリサイクル可能な貴重な資源が使われております。

●ご使用済みの製品の廃棄に際しては、充電式電池を取り出し、リサイクルボックスを設置している最寄りの協力店または特定の回収窓口へお持ちください。

最寄りのリサイクル協力店について詳細は、有限責任中間法人JBRCのホームページをご参照ください。

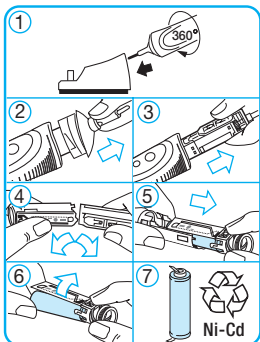
●ホームページ:<http://www.JBRC.com>

注意

製品の廃棄以外の目的では絶対に本体底部を分解しないでください。修復は不可能になります。

- ①本体のシャフトを充電器後部にある中央の差込口(コード上部)にしっかりと差込み、半時計回りに360度(動かなくなるまで)回してください。
- ②シャフトを含む上部が本体から外れます。
- ③モーターと電池が組み込まれた内部部品を引き出してください。
- ④ケガをしないように十分に注意して、モーター部分と円筒形をした本体底部(黄色の電池部分)を切り放します。
- ⑤本体底部から、電池とプリント基板を外します。
- ⑥電池からプリント基板を外してください。
- ⑦取り外した使用済み電池は、リサイクルボックスを設置している最寄りの協力店、または回収窓口へお持ちください。

※上記方法で製品の解体・電池の取り外しが難しい場合には、無理をせず、ブラウンお客様相談室までご相談ください。



7.保証書とアフターサービスについて

1. 保証書について

- 保証書はこの使用説明書の巻末についておりますので、必ず「販売店名」「お買い上げ日」が記入されていることをお確かめになり、保証内容をよくお読みの後、大切に保管してください。
- 保証期間はお買い上げ日から1年間です。(但し、替ブラシ等の消耗部品は保証対象外です。)

2. 修理のご依頼について

ご使用中に異常または故障が生じた場合は直ちに使用を中止し、お買い上げの販売店に点検修理をご依頼ください。

- 保証期間中は・・・お買い上げの販売店に保証書を提示の上、お申しつけください。
- 保証期間が過ぎているときは・・・修理によって機能が維持できる場合はお客様の希望により有料修理させていただきます。

3. 補修用性能部品の保有期間について

本製品の補修用性能部品を製造後、6年間保有しております。補修用性能部品とは、その製品の機能を維持するために必要な部品です。

4. 内部蓄電池利用製品について

取り扱い説明書にしたがった充電をしても使用時間が著しく低下した場合は、電池の寿命によるものとお考えいただき、電池交換修理をご依頼ください。(有料修理になります。)

5. アフターサービスについてご不明な点やご相談は、お買い上げの販売店またはブラウンお客様相談室へお問い合わせください。

ブラウン製品サービス窓口について

製品全般についてのお問い合わせ等のご相談は・・・[ブラウンお客様相談室](#)

0120-13-6343

受付時間 9:00-12:30/13:30-17:30
(祝祭日を除く月～金)

ホームページからもご相談いただけます。

<http://www.braun.co.jp>

ご依頼をいただきました修理等については・・・[ブラウンリペアセンター](#)

〒143-0006

東京都大田区平和島6-1-1

東京流通センター物流ビルB棟E3-4

Tel:03-5753-8802

受付時間 9:30-12:30/13:30-17:30
(祝祭日を除く月～金)

*ご注意:所在地、電話番号、受け付け時間
が変更になることがあります。

長年ご使用の電気製品の点検をぜひ!

愛情点検



ご使用の際このようなことはありませんか?

- スイッチを入れても、時々始動しないことがある。
- 専用コードやプラグが異常に熱い。
- 本体及び部品の変形・破損。
- コードを折り曲げると通電したり、しなかったりする。
- 本体ケースが変形していたり、コゲくさい臭いがする。
- その他の異常・故障がある。

▼
お願い

このような症状のときは、使用を中止し、故障や事故防止のため、スイッチを切り、コンセントからプラグを抜いて、必ず販売店にご相談ください。

◆商品の仕様・外観・価格は予告なしに変更することがあります。

8. 無料修理規定

1. 使用説明書、本体添付ラベル等の注意書に従った使用状態で保証期間内に故障した場合には、無償修理をさせていただきます。
2. 保証期間内に故障して無償修理をお受けになる場合には、商品と本書をご持参、ご提示のうえ、お買い上げ販売店にお申しつけください。また、持ち込み修理の対象商品を直接ブラウンお客様相談室やブラウンリペアセンターに送付した場合の送料等はお客様負担となります。
3. ご転居の場合は事前にお買い上げの販売店またはブラウンお客様相談室にご相談ください。
4. ご贈答等で本保証書に記入してあるお買い上げ販売店に修理がご依頼できない場合には、ブラウンお客様相談室にご相談ください。
5. 保証期間内でも次の場合には有料修理になります。
 - 使用上の誤りや不当な修理や改造による故障ならびに損傷
 - お買い上げ後の移動、輸送、落下等による故障ならびに損傷
 - 火災、地震、水害、落雷、その他の天災地変、異常電圧、指定外の使用電源（電圧や周波数）等による故障ならびに損傷
 - 一般家庭以外（業務用等での長時間利用等）に使用された場合の故障ならびに損傷
 - 本書の提示がない場合
 - 本書にお買い上げの年月日、お客様名、販売店名の記入のない場合、あるいは字句を書き換えられた場合
 - 消耗部品の磨耗や損傷
 - ブラウンの認可していない人あるいは店舗で修理を行った場合
6. 本書は日本国内においてのみ有効です。
7. 本書は再発行いたしませんので紛失しないよう大切に保管してください。
8. This product has a 1-year limited warranty (excluding brushhead). This warranty is valid only in Japan.

修理メモ

※この保証書は、本書に明示した期間、条件のもとにおいて無料修理をお約束するものです。従ってこの保証書によって、保証を発行している者（保証責任者）、及びそれ以外の事業者に対するお客様の法律上の権利を制限するものではありませんので、保証期間経過後の修理について不明の場合は、お買い上げの販売店、またはブラウンお客様相談室、ブラウンリペアセンターにお問い合せください。

※保証期間経過後の修理・補修用性能部品の保有期間について詳しくは「保証書とアフターサービス」の項をご覧ください。

English

Please read the use instructions carefully before first use.

Important

- Periodically check the cord for damage. A damaged or non-functioning unit shall no longer be used. Take the charging unit (E) to a Braun Repair Centre.
- This product is not intended for use by children under age three.
- If the product is dropped, the brushhead should be replaced before the next use even if no damage is visible.

Description

- A Brushhead (depending on model) – interchangeable
- B On switch
- C Off switch
- D Handle
- E Charging unit

Charging

- Plug the charging unit (E) into an electrical outlet. Place the handle on the charging unit. Handle must be switched off.
- A full charge takes 16 hours and will provide an operation time of approximately 20 minutes.
- For everyday use, the handle can be stored on the plugged-in charging unit to maintain the toothbrush at full power. Overcharging is impossible.

Battery maintenance

To maintain the maximum capacity of the rechargeable battery, you must discharge it at least once every 6 months. To do this, unplug the charging unit and allow the battery to run down with normal use.

Using the toothbrush

- Wet brushhead and apply toothpaste.
- Place brushhead on teeth, then switch on.
- Slowly guide the brushhead from tooth to tooth, first the outsides, then the insides, finally the chewing surfaces. Do not press too hard or scrub.

- After two minutes (brushing time recommended by dentists) the timer (D 12513 model only) will signal by a short stutter.
- During the first days of use, gums may bleed slightly. Should bleeding persist after 2 weeks, contact your dentist.
- Replace brushhead every 3 months, when bristles are worn (1c) or when colour on Indicator bristles (1b) has faded half-way down the bristles.

Cleaning

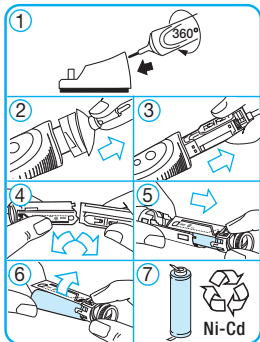
After use, rinse the brushhead under running water (2).

Remove the brushhead and rinse brushhead and handle separately (3), then dry.

Environmental notice

This product contains nickel-cadmium rechargeable batteries. In the interest of protecting the environment, please do not dispose of the product in the household waste at the end of its useful life. Disposal can take place at a Braun Repair Centre.

However, if you prefer to dispose of the battery yourself, open the handle as shown below:



Caution! Opening the handle will destroy the appliance and invalidate the guarantee.

Subject to change without notice.

Guarantee

We grant 1 year guarantee on the product commencing on the date of purchase. Within the guarantee period we will eliminate, free of charge, any defects in the appliance resulting from faults in materials or workmanship, either by repairing or replacing the complete appliance as we may choose.

This guarantee extends to every country where this appliance is supplied by Braun or its appointed distributor. This guarantee does not cover: damage due to improper use, normal wear or use, especially regarding the brushheads, as well as defects that have a negligible effect on the value or operation of the appliance. The guarantee becomes void if repairs are undertaken by unauthorised persons and if original Braun parts are not used.

To obtain service within the guarantee period, hand in or send the complete appliance with your sales receipt to an authorised Braun Repair Centre.

For UK only:

This guarantee in no way affects your rights under statutory law.

ブラウン オーラルB 充電式電動歯ブラシ 保証書

持込修理

本書は、本書記載内容で無料修理を行なうことをお約束するものです。お買い上げの日から下記期間中に故障が発生した場合は、本書を添えてブラウンリペアセンターに修理をご依頼ください。

品名	ブラウン オーラルB つるつるホワイト /すみずみクリーン
型番	D12013W/D12013

保証期間	対象部分： 本体/充電器
	期間（お買い上げ の日より）：1カ年

お買い上げ時のレシートを
貼付してください。

お買上日： 年 月 日
(レシートの貼付なきものは無効です)

お客様 ご芳名	
ご住所	

プロクター・アンド・ギャンブル・ジャパン株式会社
〒658-0032 神戸市東灘区向洋町中1-17

BRAUN

D12013W
D12013

Free Manuals Download Website

<http://myh66.com>

<http://usermanuals.us>

<http://www.somanuals.com>

<http://www.4manuals.cc>

<http://www.manual-lib.com>

<http://www.404manual.com>

<http://www.luxmanual.com>

<http://aubethermostatmanual.com>

Golf course search by state

<http://golfingnear.com>

Email search by domain

<http://emailbydomain.com>

Auto manuals search

<http://auto.somanuals.com>

TV manuals search

<http://tv.somanuals.com>