

**Oral-B®**

# Professional Care

D 17 525 X

D 17 525

D 17 511



**Type 4729**

powered by **BRAUN**



문의사항이 있으시면 소비자상담실로  
연락주시기 바랍니다.

소비자 상담실

**(KR)** 080-920-6000(수신자 부담)

If you should require further  
assistance, please call our  
Consumer Service line.

**Helpline**

**(GB)** 0 800 73 11 792 (free call)

**Helpline**

**(IRL)** 1 800 509 448 (free call)

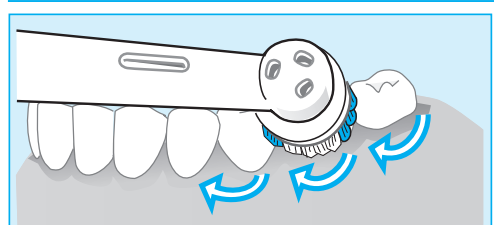
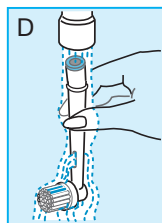
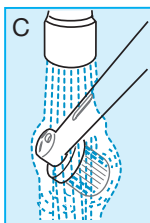
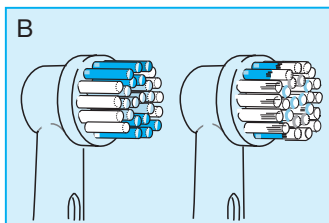
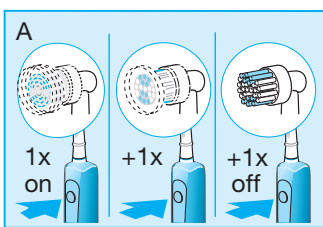
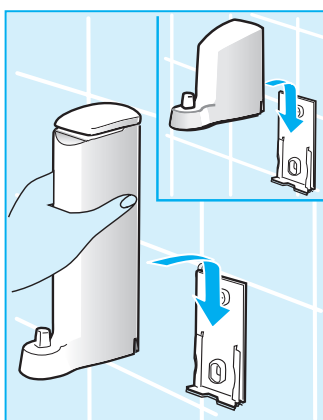
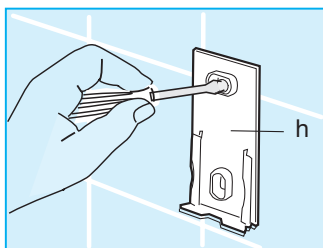
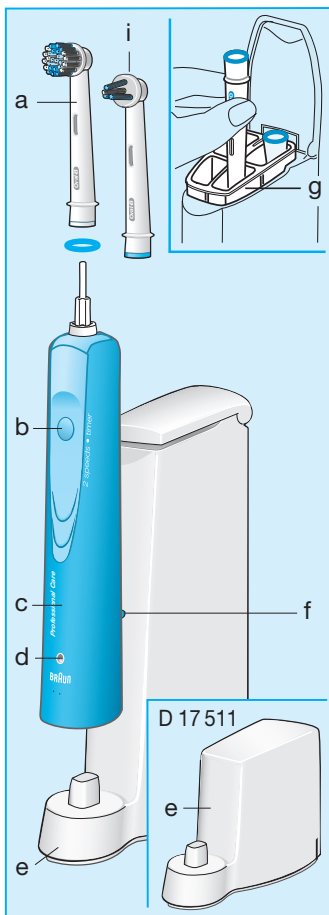
**Internet:**

[www.oralb.com](http://www.oralb.com)

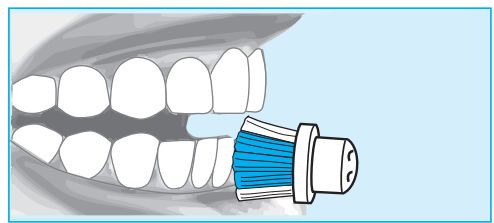
[www.braun.com](http://www.braun.com)

Braun GmbH  
Frankfurter Straße 145  
61476 Kronberg/Germany

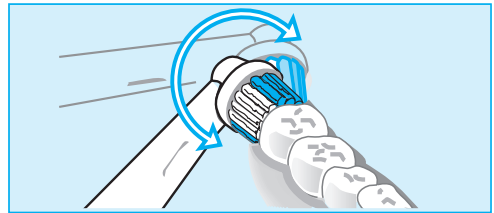
4-736-430/00/XII-06  
Korea/GB  
Printed in Germany



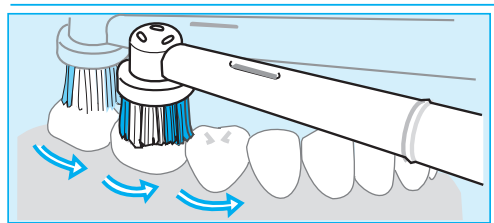
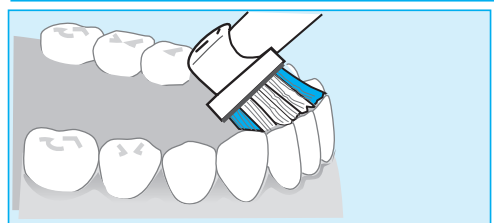
outsides



insides



tops



## 한국어

오랄-비 프로페셔널 케어 전동칫솔은 세계적인 치과 전문의와의 공동 연구를 통해서 개발된 제품으로 탁월한 플라그 제거 효과를 가지고 있습니다. 본 제품은 치아를 더욱 깨끗하게 해주는 3차원 입체 브러싱 기능에 부드러운 상하진동 기능이 추가되어, 온 가족의 구강 건강을 지켜 주기 위해 개발된 제품입니다.

제품을 사용하기 전 사용설명서를 주의 깊게 읽어 주시기 바랍니다.

## 중요사항

- 정기적으로 전기코드의 손상 여부를 확인하십시오. 손상되었거나 작동하지 않는 장치는 더 이상 사용하지 마십시오. 충전기(e)는 대우일렉 서비스 센터에 가져가십시오.
- 3세 이상의 어린이부터 사용하길 권장합니다.
- 전동칫솔 핸들이 떨어지거나 충격이 가해졌을 경우 눈에 보이는 손상이 없더라도 칫솔모를 교체하십시오.

## 각부의 명칭

- a 인디케이터® 칫솔모
- b 작동 스위치
- c 핸들
- d 충전표시등
- e 충전기
- f 미끄럼 방지 버튼
- g 칫솔모 보관함(D17 525X 모델만 해당)
- h 벽걸이
- i 치간 칫솔모(D17 525X 모델만 해당)

## 제품사양

전원 : 충전기 밑 바닥에 명시  
손잡이 전압 : 1.2V

## 전원연결및충전

전동칫솔 몸체는 전기적으로 안전하며, 욕실에서도 사용하실 수 있습니다.

- 충전기에 전원을 연결하고, 손잡이를 충전기에 올려 놓으십시오.
- 충전중에는 손잡이의 충전표시등(d)이 깜박거립니다.
- 완전 충전되면 손잡이의 충전표시등이 켜진 상태로 지속됩니다. 완전 충전하는 데에는 약 16시간이 소요되며, 한 번 충전으로 약 45분간 사용하실 수 있습니다.
- 매일 사용하시는 경우, 전원이 연결된 충전기 위에 손잡이를 놓아두시면 언제나 완전 충전된 상태에서 사용하실 수 있습니다. 과 충전의 우려는 없습니다.

## 충전지 관리

충전지의 용량을 최대화하기 위해서 약 6개월마다 충전기의 플러그를 뽑은 상태에서 정상적으로 사용하여 완전방전을 한 후 재충전 해 주십시오.

## 사용방법

본 제품은 시중에서 구입할 수 있는 어떤 종류의 일반 치약과도 함께 사용하실 수 있습니다.

치약이 튀는 것을 방지하기 위하여 입안에 칫솔모를 위치시킨 후 전원을 켜십시오.

## 작동 스위치 조작

본 제품은 2단계 속도 조절 기능이 있으며, 느린 속도는 입안의 민감한 부분에 사용하기에 적합합니다(그림 A 참조).

- 작동 스위치를 눌러 정상속도로 작동시키십시오.
- 작동 스위치를 한 번 더 누르시면 회전 속도가 감속됩니다.
- 작동 스위치를 한 번 더 누르시면 작동이 멈춥니다.

## 플라그 제거

천천히 치아사이를 이동시키며 치아당 몇 초 정도 칫솔을 머무르게 하는 것이 좋습니다.

치아뿐만 아니라 잇몸도 칫솔질 하십시오. 먼저 치아의 바깥 부분, 다음은 안쪽부분, 씹는부분 순으로 칫솔질을 하십시오. 전동칫솔은 문지르거나 무리하게 힘을 주지않아도 플라그를 제거해 주므로 힘을 주어 칫솔질 하지 마십시오.

## 프로페셔널 타이머 기능

짧은 떨림으로 양치의 단계별 이동 시간을 알려줍니다.



30초마다 짧은 떨림으로 옆의 그림과 같이 구강 내 4구역을 양치할 수 있도록 안내해 줍니다. 권장 양치시간인 2분이 지난 후에는 긴 떨림 신호음으로 알려줍니다.

## 압력 센서 기능

안전하고 최적의 칫솔질을 위해 본 제품에는 압력 컨트롤 기능이 내장되어 있습니다. 즉 지나친 압력이 가해지게 되면 회전운동은 계속되지만 진동기능은 멈추게 됩니다. 압력 센서기능이 작동하면 그 느낌이 다르며 소음 또한 줄어듭니다.

본 제품은 최초 사용시, 처음 몇 일은 잇몸에서 약간의 출혈이 있을 수도 있습니다. 대개의 경우 2~3일이 지나면 출혈은 자연적으로 멈추게 됩니다. 2주이상 출혈이 계속될 경우에는 치과의사와 상담하시기 바랍니다.

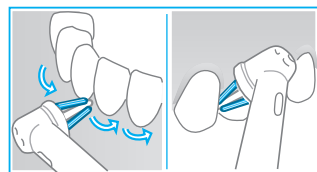
## 인디케이터® 칫솔모

인디케이터® 칫솔모는 칫솔질을 점검하고 개선할 수 있도록 도와줍니다.

본 제품은 하루에 2번 약 2분간 칫솔질을 하면 3~4개월 이내에 칫솔의 푸른 부분이 반 정도 닳게 됩니다. 이 때 칫솔모를 교환하시면 됩니다(그림 B 참조).

## 치간 칫솔모(D17 525X 모델만 해당)

치간 칫솔모는 치아 사이 뿐만 아니라 의치, 인공치관, 임플란트도 양치할 수 있도록 고안 되었습니다. 잇몸선에 45도 각도로 칫솔모를 위치시키고 천천히 잇몸선을 따라 이동시켜 주십시오. 최상의 양치효과를 위해서 치아 사이를 지나갈 때 잠시 멈추었다 이동시켜 주십시오.



## 칫솔모 교체

가까운 전동칫솔 구입처 또는 브라운 서비스 센터에서 구입이 가능합니다.

## 청소

- 작동 스위치를 켜 상태에서 흐르는 물에 칫솔모를 깨끗이 닦으십시오. (그림 C 참조)
- 작동 스위치를 끄고, 칫솔모와 핸들을 분리한 후 각각 흐르는 물에 헹구고 (그림 D 참조), 칫솔모를 핸들에 끼우기 전에 물기를 충분히 닦아낸 후, 핸들은 충전기 위에 올려 놓으십시오.
- 가끔씩 충전기도 젖은 헝겊으로 닦으시기 바랍니다.
- 칫솔모 보관함은 분리하여 청소할 수 있습니다.

본 사용설명서는 사전예고 없이 변경될 수 있습니다.

본 제품은 EMC 지침 89/336/EEC 과 저전압규정(73/23 EEC)에 의거하여 생산된 제품입니다.



이 제품에는 충전지가 포함되어 있습니다. 이 제품을 폐기 처리할 경우 환경 보존을 위해 생활 쓰레기로 분류하지 마십시오. 다 쓴 충전지는 가까운 서비스 센터로 가져가시거나 환경보호법에 의거하여 승인된 재활용 또는 폐기장소로 버리십시오.



### 품질보증

- 본 제품은 구입일로부터 1년간 품질을 보증합니다.
- 1년간의 품질 보증기간 동안 제품 자체나 생산과정에서 비롯된 불량품은 상태에 따라 무료보수 또는 교환해 드립니다.
- 보증기간 내이라도 소비자의 귀책사유에 의한 파손(전압을 잘못 사용한 경우, 부적절한 전원 플러그에 연결한 경우, 사용 중 파손 등), 정상적인 마모, 사용에 지장이 없는 경미한 결함 등은 무상수리 또는 교환이 적용되지 않습니다.
- 대우일렉서비스 센터가 아닌 다른 곳에서 수리를 하였거나 오랄-비 정품이 아닌 부품을 사용하였을 경우에는 품질보증대상에서 제외됩니다. 그리고 본 제품의 구입일자가 판매점에 의해 혹은 구입시의 영수증에 의해 확인되어야만 정상적인 품질 보증품으로 인정됩니다. (구입시 영수증을 잘 보관하시어 애프터 서비스 시 불이익이 없도록 하십시오.)

오랄-비 전동칫솔은 재정경제부 고시 소비자 피해 보상 규정에 의거하여 보상 또는 교환 받으실 수 있습니다.

### 애프터 서비스

대우일렉 서비스 센터 : 1588-1588  
가까운 대우일렉 서비스 센터에서 A/S를 받으실 수 있습니다.

오랄-비 제품 : 전국 유명 백화점 및 전자상가에서 구입할 수 있습니다.  
[www.oralb.com](http://www.oralb.com) 또는 [www.oral-b.co.kr](http://www.oral-b.co.kr)

**품질보증서**

본 제품은 철저한 품질관리와 감사를 거쳐서 제조·수입된 제품입니다.  
이제 기재된 내용으로 품질을 보증합니다.

제 품 명		모 델 명	
구 입 일		보 증 기 간	구입일로부터 1년
고		판	
		매	
객		점	

한국 피앤지 판매 (유)

서울시 강남구 테헤란동 448-2  
전화 02-553-4000(수신자부담)

## English

The Oral-B Professional Care has been developed together with leading dental professionals to effectively remove plaque from all areas of your teeth. It adds a gentle pulsating action to its oscillation to create a deep-cleaning 3D brushing action. It has been designed for daily use for the whole family.

Please read the use instructions carefully before first use.

### Important

- Periodically check the cord for damage. A damaged or non-functioning unit shall no longer be used. Take the charging unit (e) to an Oral-B Braun Service Centre.
- This product is not intended for use by children under age three.
- If the product is dropped, the brushhead should be replaced before the next use even if no damage is visible.

### Description

- a INDICATOR® brushhead
- b Switch
- c Handle
- d Charge indicator
- e Charging unit
- f Roll-stop
- g Brushhead compartment (D 17 525 (X) only)
- h Wall holder
- i Interspace brushhead (only with D 17 525 X model)

### Specifications

Power supply:  
see bottom of charging unit  
Handle voltage: 1.2 V

### Connecting and charging

The toothbrush is electrically safe and can be used in the bathroom without hesitation.

- Plug the charging unit into an electrical outlet. Place the handle on the charging unit.
- The charge indicator (d) flashes while the handle is being charged.
- When the handle is fully charged, the charge indicator lights permanently. A full charge takes at least 16 hours and provides an operation time of approximately 45 minutes.
- For everyday use, the handle can be stored on the plugged-in charging unit to maintain the toothbrush at full power. Overcharging is impossible.

### Battery maintenance

To maintain the maximum capacity of the rechargeable battery, unplug the charging unit and discharge the handle by regular use at least every 6 months.

### Using the toothbrush

This product can be used with any leading brand of toothpaste.

To avoid splashing, guide the brushhead to your teeth before switching the appliance on.

### Operating the switch

The toothbrush features two speed options, the lower speed being optimal for sensitive areas in the mouth (A).

- Press the switch to operate with normal speed,
- press a second time to operate with reduced speed,
- press a third time to switch the unit off.

### Removing plaque

Guide the brushhead slowly from tooth to tooth. Hold the brushhead in place for a few seconds before moving on to the next tooth. Brush the gums as well as the teeth, first the outsides, then the insides, finally the chewing surfaces. Do not press too hard or scrub, simply let the brush do all the work.

### Professional timer

With a signal you can hear and feel, the timer invites you to brush quadrant by quadrant. After every 30 seconds, it signals by a very short stutter that it is time to move to the next quadrant. After two minutes – which is the recommended brushing time – the timer signals by a longer stutter.



### Pressure Sensor

For safety and optimum brushing results, the toothbrush has a pressure control system: If too much pressure is applied, the oscillating movement of the brushhead will continue, but the pulsation will stop. In addition to feeling it, you can also hear the difference.

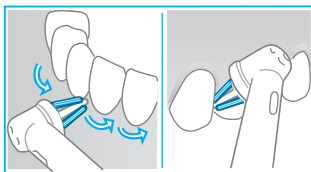
During the first few days of using the toothbrush, your gums may bleed slightly. In general, bleeding should stop after a few days. Should it persist after 2 weeks, please consult your dentist or hygienist.

### INDICATOR® bristles

The INDICATOR® bristles help you monitor and improve your brushing performance. With proper brushing, twice a day for two minutes, the blue colour on the INDICATOR® bristles will disappear half-way down within 3-4 months, signaling it is time to change the brushhead (B).

### Interspace brushhead (only with D 17 525 X model)

The Interspace brushhead is designed for cleaning between teeth as well as around bridges, crowns and implants. To use, position brushhead at 45 degree angle to gumline. Slowly guide the brushhead along the gumline, pausing between teeth for optimum results.



### Replacement brushheads

Available at your dealer or Oral-B Braun Service Centres.

### Cleaning

- Rinse the brushhead thoroughly under running water for several seconds with the handle switched on (C).
- Switch off the appliance and remove the brushhead from the handle. Clean both parts separately under running water, then wipe them dry before you reassemble the brush and put the handle on the charging unit (D).
- From time to time, also clean the charging unit with a damp cloth.
- For cleaning purposes, the brushhead compartment is removable.

Subject to change without notice.

This product conforms to the European Directives EMC 89/336/EEC and Low Voltage 73/23/EEC.



This product contains rechargeable batteries. In the interest of protecting the environment, please do not dispose of the product in the household waste at the end of its useful life. Disposal can take place at an Oral-B Braun Service Centre or at appropriate collection points provided in your country.



### **Guarantee**

We grant 1 year guarantee on the product commencing on the date of purchase. Within the guarantee period we will eliminate, free of charge, any defects in the appliance resulting from faults in materials or workmanship, either by repairing or replacing the complete appliance as we may choose.

This guarantee extends to every country where this appliance is supplied by Braun or its appointed distributor. This guarantee does not cover: damage due to improper use, normal wear or use, especially regarding the brushheads, as well as defects that have a negligible effect on the value or operation of the appliance. The guarantee becomes void if repairs are undertaken by unauthorised persons and if original Braun parts are not used.

To obtain service within the guarantee period, hand in or send the complete appliance with your sales receipt to an authorised Oral-B Braun Service Centre.

## Free Manuals Download Website

<http://myh66.com>

<http://usermanuals.us>

<http://www.somanuals.com>

<http://www.4manuals.cc>

<http://www.manual-lib.com>

<http://www.404manual.com>

<http://www.luxmanual.com>

<http://aubethermostatmanual.com>

Golf course search by state

<http://golfingnear.com>

Email search by domain

<http://emailbydomain.com>

Auto manuals search

<http://auto.somanuals.com>

TV manuals search

<http://tv.somanuals.com>