

BRAUN

Oral-B

D 9525

D 9511

D 9013

D 9011



Type 4728

Type 4725

Plak Control *ultra* power toothbrush

Internet:

www.braun.com

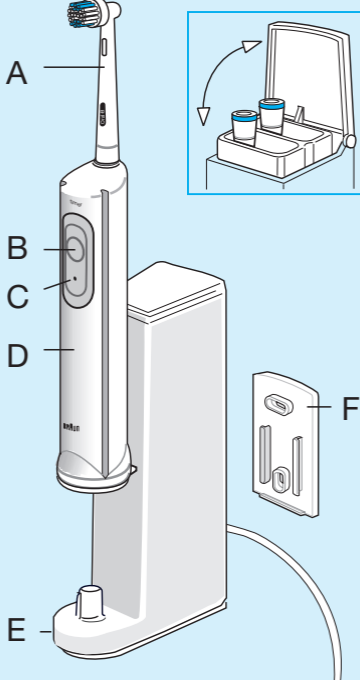
www.oralb.com

4-716-253/00/XII-02

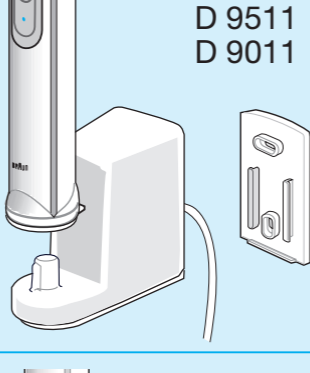
Korea

Printed in Germany

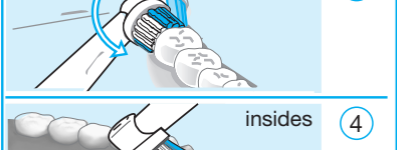
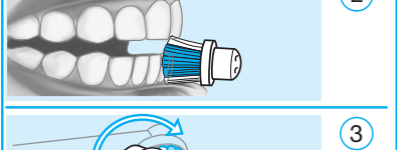
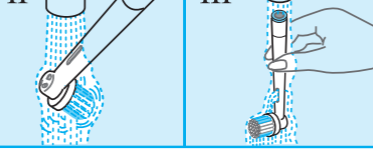
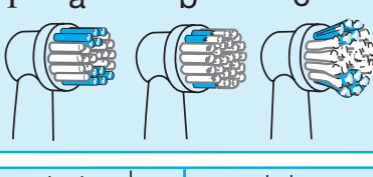
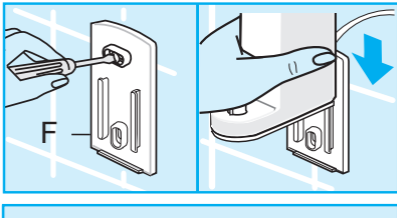
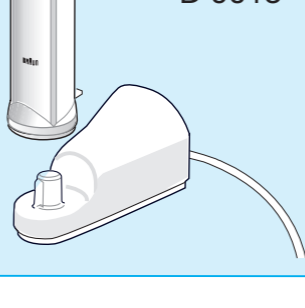
D 9525



D 9511
D 9011



D 9013



한국어

브라운 오랄-B 전동칫솔은 세계적인 치과 전문의와의 공동 연구를 통해서 개발된 제품으로 프라그 제거에 탁월한 효능을 가진 제품입니다.

본 제품은 온 가족의 구강 건강을 지켜 주기 위해 개발된 제품입니다.

제품을 사용하기 전 사용설명서를 주의 깊게 읽어 주시기 바랍니다.

주 의

정기적으로 전기코드의 손상여부를 점검하십시오

손상되었을 경우, 충전부(E)와 함께 가까운 브라운

서비스 센터로 가져가십시오

손상되었거나 작동이 안 되는 제품은 사용을

중단하십시오

제품명세

A. 인디케이터 칫솔모

B. 커짐 스위치

C. 꺼짐 스위치

D. 손잡이

E. 충전부

F. 벽걸이

제품사양

전원 : 충전부 밑 바닥에 명시

손잡이 전압 : 1.2 V

전원 연결 및 충전

전동칫솔 몸체는 전기적으로 안전하며, 욕실에서도

안심하고 이용하실 수 있습니다.

- 충전부에 전원을 연결하고, 손잡이를 충전부에 올려 놓으십시오. 손잡이의 스위치는 반드시 꺼주십시오.
- 완전히 충전하는 데에는 약 16시간이 소요되며, 한 번 충전하시면 약 20분간 이용하실 수 있습니다.
- 매일 사용하시는 경우, 전원이 연결된 충전부 위에 손잡이를 놓아두시면 언제나 완전 충전된 상태에서 이용하실 수 있습니다. 과 충전의 우려는 없습니다.

충전지 관리

충전지의 용량을 최대화하기 위해서 약 6개월마다

충전부의 플러그를 뽑은 상태에서 정상적으로

사용하여 완전방전을 한 후 재충전시켜 주십시오

사용방법

본 제품은 시중에서 구입할 수 있는 모든 종류의

일반 치약을 이용하실 수 있습니다. 그러나, 미백

효과가 있는 치약은 사용을 피해 주시기 바랍니다.

- 치약이 튀는 것을 방지하기 위하여 치아에 칫솔모를 위치시킨 후 전원을 켜십시오
- 치아당 몇 초 정도 칫솔을 머무르게 하여 천천히 치아와 치아 사이로 이동시키십시오
- 치아뿐 아니라 잇몸도 칫솔질 하십시오. 먼저 치아의 바깥 부분, 안쪽부분, 씹는부분 순으로 칫솔질을 하십시오
- 전동칫솔은 문지르거나 무리하게 힘을 주지않아도 프라그를 제거해 주므로 힘을 주어 칫솔질 하지 마십시오
- 프라그를 완전히 제거하기 위해서는 적어도 2분 이상 구석구석 칫솔질 하십시오

타이머 기능

(D9525, D9511 전용)

본 제품은 내장된 타이머가 칫솔질

경과시간을 자동으로 기억하여 2분이

경과되면 칫솔 움직임이 짧게 켜졌다

꺼졌다 합니다.



본 제품은 최초 사용시 처음 며칠은 잇몸에서

약간의 출혈이 있을 수도 있습니다. 대개의 경우

며칠이 지나면 출혈은 자연스럽게 멈추게 됩니다.

2주이상 출혈이 계속될 경우에는 치과의사와

상담하시기 바랍니다.

치과의사들은 3개월마다 칫솔모를 교체할 것을 권장하고 있습니다. 본 제품의 칫솔모는 인디케이터 칫솔모입니다(I.a). 치약을 사용하여 하루 2번 약 2분간 칫솔질을 하면 3개월이내에 칫솔모의 푸른 부분이 반 정도 닳게 됩니다(I.b). 만약 푸른색이 없어지기 전에 칫솔모의 모양이 흐트러진다면(I.c), 칫솔질할 때 치아와 잇몸에 너무 과중한 압력을 주기 때문에 칫솔모가 빨리 닳게 된 것입니다.

칫솔모 교체

본 제품에는 브라운 오랄비 전동칫솔모만 사용하십시오

청소

사용 후 작동스위치를 켜 상태에서(II) 흐르는 물에

칫솔모를 깨끗이 닦으십시오

작동 스위치를 끄고, 칫솔모와 충전부를 분리한 후

각각 흐르는 물에 헹구고(III), 물기를 닦아 내십시오

가끔씩 충전부도 젖은 헝겊으로 닦으시기 바랍니다(IV).

칫솔모 보관함(D9525만 해당)은 분리 청소 가능 합니다.

환경 관련 주의사항

본 제품은 니켈-카드뮴 충전지를 사용하고

있습니다. 환경보호를 위해 본 제품의

수명이 다한 후에 주방 쓰레기와 함께

버리지 마시고 따로 분리하여

버리시거나, 가까운 브라운 서비스 센터로 가져가십시오



충전지를 직접 버리고자 하는 경우에는 "내용연수를

다한 충전지 제거" 부분을 잘 읽으신 후 그대로

따라하십시오

본 사용설명서는 사전예고 없이 변경될 수 있습니다.

본 제품은 89/336/EEC 지침에 의거 EMC 요구사항 및

저전압 규정(73/23/EEC)을 준수하고 있습니다.



The Braun Oral-B Plak Control ultra power toothbrush has been developed together with leading dental professionals to effectively remove plaque from all areas of your teeth. It has been designed for daily use for the whole family.

Please read the use instructions carefully before first use.

Important

Periodically check the cord for damage. Should this be the case, take the charging unit (E) to a Braun Service Centre.

A damaged or non-functioning unit should no longer be used.

Description

- A Brushhead
- B On switch
- C Off switch
- D Handle
- E Charging unit
- F Wall holder

Specifications

Power supply: see bottom of charging unit

Handle voltage: 1.2 V

Connecting and charging

The toothbrush is electrically safe and can be used in the bathroom without hesitation.

- Plug the charging unit into an electrical outlet. Place the handle on the charging unit. Handle must be switched off.
- A full charge takes 16 hours and will provide an operation time of approx. 20 minutes.
- For everyday use, the handle can be stored on the plugged-in charging unit to maintain the toothbrush at full power. Overcharging is impossible.

Battery maintenance

To maintain the maximum capacity of the rechargeable battery, unplug the charging unit and discharge the handle by regular use at least every 6 months.

Using the toothbrush

The toothbrush can be used with any leading brand of toothpaste.

- To avoid splashing, guide the brushhead to your teeth before switching the appliance on.
- Slowly guide the brushhead from tooth to tooth, spending a few seconds on each tooth surface.
- Brush the gums as well as the teeth, first the outsides, then the insides and finally the chewing surfaces.
- Do not press too hard or scrub, simply let the brush do all the work.
- To thoroughly remove plaque, brush for at least two minutes.

Timer (D 9525, D 9511 models only)

An incorporated timer memorises the elapsed brushing time. After two minutes the timer signals by a short stutter.



During the first days of using the toothbrush, your gums may bleed slightly. In general, bleeding should stop after a few days. Should it persist after two weeks, please consult your dentist or hygienist.

Dentists recommend that you replace any toothbrush every 3 months. Therefore, the brushhead is provided with INDICATOR® bristles (I.a). With proper brushing twice a day for two minutes, the colour will disappear half-way down the bristles in a 3-month period, provided you use toothpaste (I.b). If the bristles splay before the colour recedes (I.c), you are exerting too much pressure on teeth and gums.

Replacement brushheads

This product can be used with all Braun Oral-B brushheads.

Cleaning

After use, rinse the brushhead for several seconds under running water with the handle switched on (II). Then switch off the handle and take off the brushhead. Rinse both parts separately under running water (III) and wipe them dry.

From time to time, also clean the charging unit with a damp cloth (IV).

For cleaning purposes, the brushhead compartment (not with all models) is removable.

Environmental notice

This product contains nickel-cadmium rechargeable batteries. In the interest of protecting the environment, do not dispose of the product in the household waste at the end of its useful life. Disposal can take place at a Braun Service Centre.

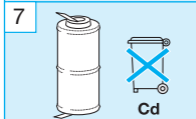
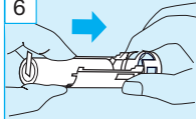
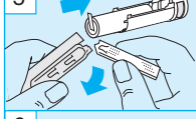
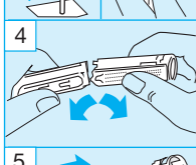
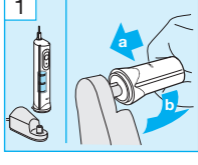
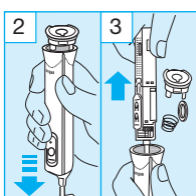
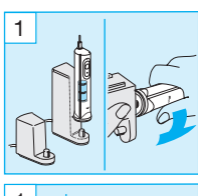


However, if you prefer to dispose of the battery yourself, please refer to the section «Battery removal».

Subject to change without notice.

This product conforms to the EMC-Requirements as laid down by the Council Directive 89/336/EEC and to the Low Voltage Regulation (73/23 EEC).





내용연수를 다한 제품의 충전지 제거

그림과 같이 손잡이를 열어 충전지를 제거한 후 환경보호법에 따라 분리수거합니다.

주의사항: 수명이 다하지 않은 제품의 손잡이를 분해하는 것은 제품손상을 초래하며 품질보증을 무효화합니다.

품질보증

- 본 제품은 구입일로부터 1년간 품질을 보증합니다.
- 1년간의 품질 보증기간 동안 제품 자체나 생산과정에서 비롯된 불량품은 상태에 따라 무료보수 또는 교환해 드립니다.
- 보증기간 내이라도 소비자의 귀책사유에 의한 파손(전압을 잘못 사용한 경우, 부적절한 전원 플러그에 연결한 경우, 사용 중 파손 등), 정상적인 마모 사용에 지장이 없는 경미한 결함 등은 무상수리 또는 교환이 적용되지 않습니다.
- 브라운 서비스 센터가 아닌 다른 곳에서 수리를 하였거나 브라운 정품이 아닌 부품을 사용하였을 경우에는 품질보증 대상에서 제외됩니다. 그리고 본 제품의 구입일자가 판매점에 의해 혹은 구입시의 영수증에 의해 확인되어야만 정상적인 품질 보증 품으로 인정됩니다. (구입시 영수증을 잘 보관하시어 애프터 서비스 시 불이익이 없도록 하십시오)
- 애프터서비스를 받으셨더라도 원래의 품질보증기간이 연장되는 것은 아닙니다.

브라운 제품의 보상기준은 경제기획원고시 소비자 피해보상규정에 따릅니다.

애프터서비스 :

소비자상담실(080)023 8855 / 1588 1588

가까운 대우전자 서비스 센터에서

A/S를 받으실 수 있습니다.

브라운제품:

전국 유명 백화점 및 전자상가에서 구입할 수 있습니다.

<http://www.braun.com>

품질보증서

본 제품은 철저한 품질관리와 검사를 거쳐서 제조·수입된 제품입니다.
아래 기재된 내용으로 품질을 보증합니다.

제 품 명		모 델 명	
구 입 일		보 증 기 간	1 년
고		관	
객		매	
		점	

질레트 코리아 (주)

서울강남구 삼성동 144-27
전화: 080-920-6000(수신자부담)



Battery removal at the end of the product's useful life

Open the handle as shown, remove the battery and dispose of it according to local environmental regulations.

Caution!: Opening the handle will destroy the appliance and invalidate the guarantee.

Guarantee

We grant 1 year guarantee on the product commencing on the date of purchase. Within the guarantee period we will eliminate, free of charge, any defects in the appliance resulting from faults in materials or workmanship, either by repairing or replacing the complete appliance as we may choose. This guarantee extends to every country where this appliance is supplied by Braun or its appointed distributor.

This guarantee does not cover: damage due to improper use, normal wear or use as well as defects that have a negligible effect on the value or operation of the appliance. The guarantee becomes void if repairs are undertaken by unauthorised persons and if original Braun parts are not used.

To obtain service within the guarantee period, hand in or send the complete appliance with your sales receipt to an authorised Braun Customer Service Centre.

Free Manuals Download Website

<http://myh66.com>

<http://usermanuals.us>

<http://www.somanuals.com>

<http://www.4manuals.cc>

<http://www.manual-lib.com>

<http://www.404manual.com>

<http://www.luxmanual.com>

<http://aubethermostatmanual.com>

Golf course search by state

<http://golfingnear.com>

Email search by domain

<http://emailbydomain.com>

Auto manuals search

<http://auto.somanuals.com>

TV manuals search

<http://tv.somanuals.com>