

BRAUN

Oral-B

OC 15 525

OC 15 525 X, OC 15 545 X



OxyJet™ Center

Type 4715

Download from www.Somanuals.com. All Manuals Search And Download.

Deutsch	4, 9, 95
English	10, 15, 95
Français	16, 21, 95
Español	22, 27, 95
Português	28, 33, 95
Italiano	34, 39, 95
Nederlands	40, 45, 95
Dansk	46, 51, 95
Norsk	52, 57, 95
Svenska	58, 63, 95
Suomi	64, 69, 95
Ελληνικά	70, 75, 95
Türkçe	76, 95
Русский	82, 86, 95
عربي	94, 88, 95

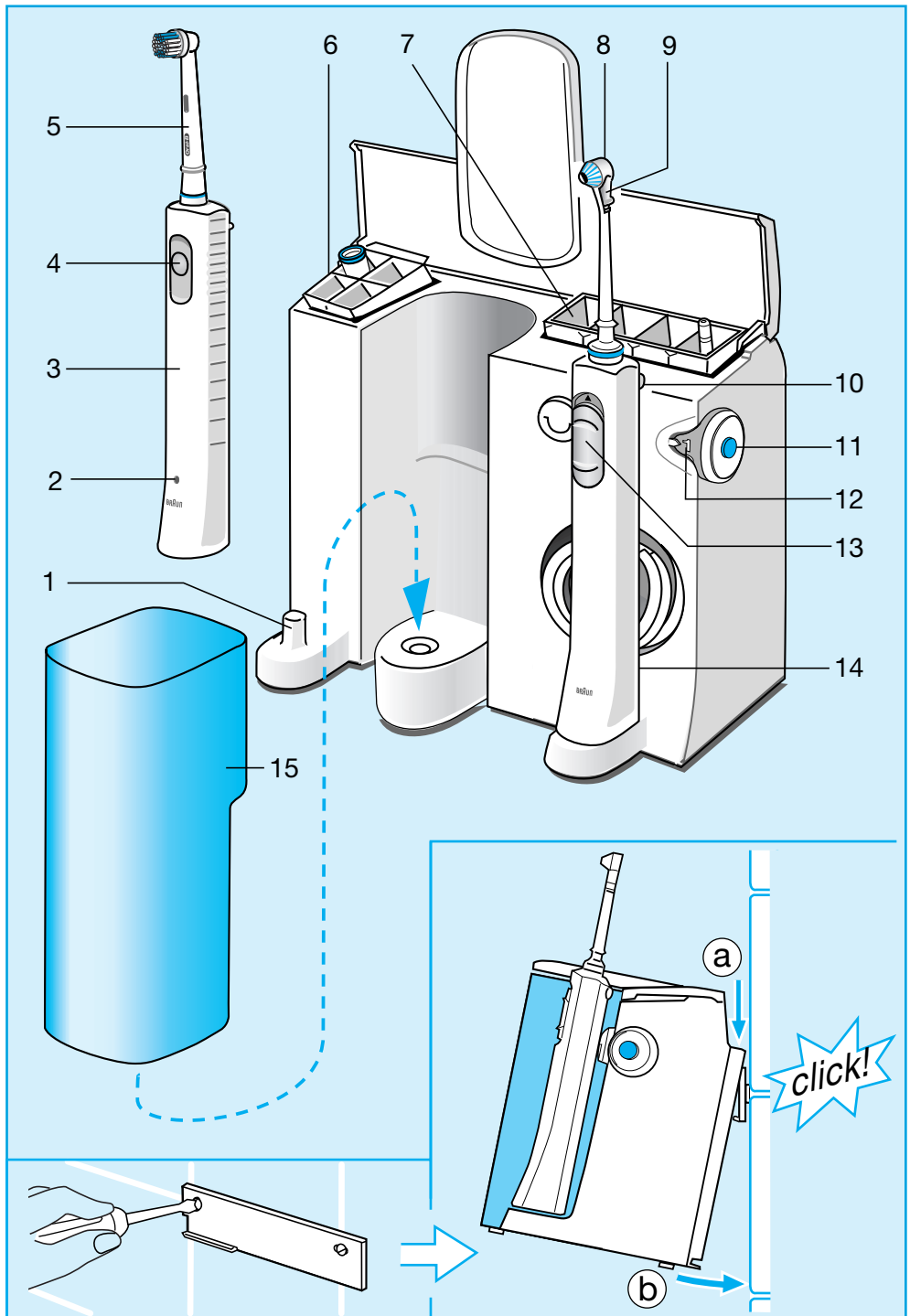
Internet:

www.braun.com
www.oralb.com



Braun Infoline

- (D)** Haben Sie Fragen zu diesem Produkt? Rufen Sie an: (in Deutschland und Österreich zum Nulltarif)
00 800 27 28 64 63
00 800 BRAUNINFOLINE
- (CH)** **08 44 - 88 40 10**
- (E)** Servicio al consumidor para España:
901-11 61 84
- (P)** Serviço ao Consumidor para Portugal:
080 820 00 33
- (I)** Servizio consumatori:
(02) 6 67 86 23
- (NL)** Heeft u vragen over dit produkt? Bel Braun Consumenten-infolijn:
(070) 4 13 16 58
- (B)** Vous avez des questions sur ce produit? Appelez Braun Belgique
(02) 711 92 11
- (DK)** Har du spørgsmål om produktet? Så ring
70 15 00 13
- (N)** Spørsmål om dette produktet? Ring
88 02 55 03
- (S)** Frågor om apparaten? Ring Kundenservice
020 - 21 33 21
- (FIN)** Onko Sinulla kysyttävää tuotteesta? Soita
0203 77877
- (TR)** Türkiye'deki Tüketici Danışma Servisi:
0800 261 19 53



Braun Oral-B OxyJet™ 3D Center wurde zusammen mit namhaften Zahnmedizinern für die ideale Zahnpflege entwickelt.

Braun Oral-B Plak Control 3D sorgt mit der 3D Putzbewegung, bei der sanft pulsierende Vor- und Rückwärtsbewegungen mit ultraschnellen Seitwärtsbewegungen kombiniert werden, für eine gründliche Plaque-Entfernung. Verwenden Sie den Plaque-Entferner zweimal täglich jeweils mindestens zwei Minuten lang; das ist die von Zahnärzten empfohlene Mindestputzzeit.

Die **Braun Oral-B OxyJet™ Munddusche** mischt Wasser und Luft zu feinen Micro-Luftblasen. Die Micro-Luftblasen im Wasserstrahl greifen Plaque-Bakterien an. Gleichzeitig werden Speisereste zwischen den Zähnen entfernt und das Zahnfleisch massiert. Verwenden Sie die Munddusche immer nach dem Zähneputzen.

Lesen Sie bitte die Gebrauchsanweisung sorgfältig durch, bevor Sie das Gerät in Betrieb nehmen.

Wichtig

Der Netzstecker sollte immer zugänglich sein. Prüfen Sie gelegentlich, ob das Netzkabel Schadstellen aufweist. Sollte dies der Fall sein, bringen Sie das Gerät zum Braun Kundendienst. Ein beschädigtes oder defektes Gerät darf nicht mehr benutzt werden.

Gerätebeschreibung

Plaque-Entferner

- ① Ladesockel
- ② Ladekontroll-Lampe
- ③ Handstück (aufladbar)
- ④ Schalter
- ⑤ Aufsteckbürste
- ⑥ Köcher für Aufsteckbürsten

OxyJet-Munddusche

- ⑦ Köcher für Aufsteckdüsen
- ⑧ Aufsteckdüse
- ⑨ Düsenschalter
- ⑩ Entriegelungsknopf für Aufsteckdüse
- ⑪ Ein/Aus-Schalter
- ⑫ Wasserdruckregler
- ⑬ Schiebeschalter (Wasser Ein/Aus)
- ⑭ Handstück
- ⑮ Wasserbehälter (600 ml)

Technische Daten

Netzanschluss: siehe Typenschild am Geräteboden
Leistungsaufnahme: 24 W

Benutzung des Plaque-Entferners

Anschließen und Laden

Schließen Sie das Gerät an Netzspannung an. Setzen Sie das Plaque-Entferner-Handstück auf den Ladesockel. Die Ladekontroll-Lampe leuchtet.

Nach 16 Stunden ist der Akku vollgeladen. Damit bietet das Handstück eine Betriebsdauer von ca. 45 Minuten. Für den täglichen Gebrauch kann das Handstück auf dem Ladesockel des angeschlossenen Gerätes stehen. Somit hält der Plaque-Entferner immer die volle Leistung bereit. Ein Überladen ist nicht möglich.

Akku-Pflege

Um die maximale Kapazität des Akkus zu erhalten, gehen Sie alle 6 Monate wie folgt vor: Stellen Sie das Plaque-Entferner-Handstück nicht auf den Ladesockel, damit es durch reguläre Benutzung entladen wird. Anschließend wieder auf dem Ladesockel aufladen.

Schalterfunktionen

Durch Drücken des Schalters ④ wird das Handstück ein- und ausgeschaltet.

Die «deluxe» Modelle OC 15 525 X und OC 15 545 X sind zusätzlich mit einer niedrigeren Geschwindigkeitsstufe für empfindliche Bereiche im Mund ausgestattet:

- Schalter drücken: normale Geschwindigkeit
- Schalter nochmals drücken: niedrigere Geschwindigkeit
- Schalter erneut drücken: Ausschalten

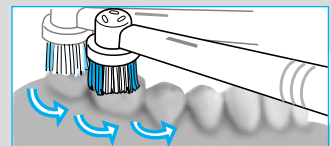
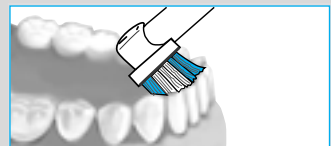
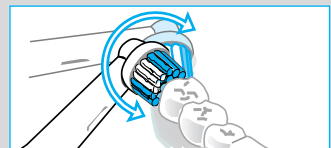
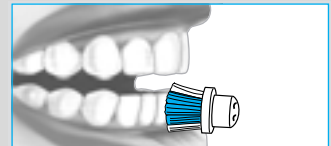
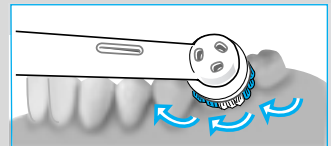
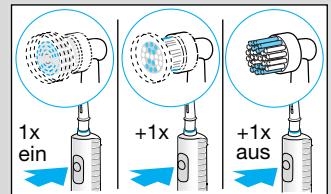
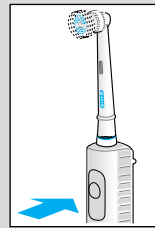
Plaque-Entfernung

Sie können Zahnpasta Ihrer Wahl verwenden. Jedoch raten wir von Zahnpasta ab, die Mittel zum Aufhellen der Zähne enthält.

Bevor Sie das Handstück einschalten, sollten Sie die Bürste an die Zähne führen, um ein Verspritzen zu vermeiden.

Führen Sie die Bürste langsam von Zahn zu Zahn. Folgen Sie dabei mit der Bürste sowohl dem Zahnfleischrand als auch der Form eines jeden Zahnes. Verharren Sie einige Sekunden bei jedem einzelnen Zahn, bevor Sie zum nächsten übergehen. Putzen Sie Zähne und Zahnfleisch, ohne fest aufzudrücken. Der Plaque-Entferner sorgt automatisch für die richtige Putzbewegung.

In den ersten Tagen der Verwendung des Plaque-Entferners kann es zu leichtem Zahnfleischbluten kommen, was jedoch in der Regel nach einigen Tagen verschwindet. Falls das Zahnfleischbluten länger als zwei Wochen anhält, sollten Sie Ihren Zahnarzt aufsuchen.

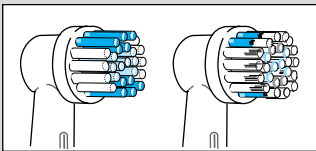


Andruckkontrolle

Zur Optimierung der Putztechnik ist der Plaque-Entferner mit einem Druckkontrollsystem ausgestattet: Wenn Sie die Bürste zu fest andrücken, werden die ultraschnellen Seitwärtsbewegungen fortgesetzt, aber die sanft pulsierenden Vor- und Rückwärtsbewegungen setzen aus. Das veränderte Laufgeräusch zeigt Ihnen, dass Sie den Druck vermindern sollten.

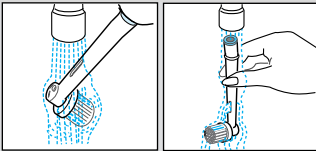
Putzzeit signal

Der eingebaute Memory Timer misst die effektive Putzzeit, auch wenn das Handstück zwischendurch kurz (max. 30 Sekunden) ausgeschaltet wird. Nach zwei Minuten (empfohlene Mindestputzzeit) erfolgt das Putzzeit signal durch einige kurze Unterbrechungen der Bürstenbewegung.



INDICATOR® Aufsteckbürste

Zahnärzte empfehlen, die Aufsteckbürste alle 3 Monate zu erneuern, da abgenutzte Borsten Plaque nicht so gründlich entfernen wie neue. Daher ist die Aufsteckbürste mit Indikator-Borsten versehen. Bei richtigem Putzen – zweimal täglich 2 Minuten lang – wird bei Verwendung von Zahnpasta die Farbe der Indikator-Borsten in 3 Monaten bis auf die Hälfte zurückgehen.



Nach dem Gebrauch

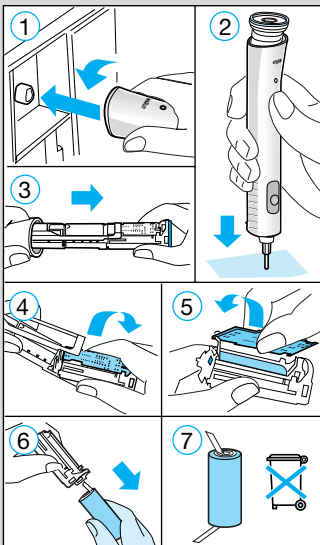
Spülen Sie die Aufsteckbürste nach jedem Gebrauch bei eingeschaltetem Handstück gründlich unter fließendem Wasser. Handstück ausschalten und Aufsteckbürste abziehen. Beide Teile separat unter fließendem Wasser spülen und abtrocknen.

Umweltschutz

Der Plaque-Entferner enthält einen Nickel-Hydrid-Akku, der am Ende seiner Lebensdauer nicht mit dem Hausmüll entsorgt werden darf.

Zur umweltgerechten Entsorgung öffnen Sie das Handstück wie dargestellt, nehmen Sie den Akku heraus und geben Sie ihn bei Ihrem Händler oder entsprechenden Sammelstellen gemäß nationaler oder lokaler Bestimmungen ab.

Vorsicht: Durch das Öffnen wird das Gerät zerstört.



Verwendung der OxyJet™ Munddusche

Vor Erstgebrauch den Wasserbehälter füllen und das Wasser durchlaufen lassen, indem Sie das eingeschaltete Handstück ins Waschbecken halten.

1. Eine Aufsteckdüse auf das Handstück ⑭ setzen, bis sie einrastet. Wasserbehälter mit Wasser füllen (ggf. Mundwasser zufügen).
2. Munddusche mit dem blauen Ein/Aus-Schalter einschalten. (Schiebeschalter am Handstück sollte noch nicht hochgeschoben sein.)
3. Wählen Sie mit dem Wasserdruckregler ⑫ die gewünschte Impulsstärke (1 = sanft, 5 = kräftig). Sie sollten mit der Einstellung 1 beginnen, besonders wenn Ihr Zahnfleisch zu bluten neigt oder wenn Kinder die Munddusche benutzen.
4. Beugen Sie sich über das Waschbecken und führen Sie die Düse an Zähne und Zahnfleisch. Schalten Sie erst dann das Handstück ein, indem Sie den Schiebeschalter nach oben schieben. Halten Sie den Mund leicht geöffnet, damit das Wasser ins Waschbecken ablaufen kann.

Sie können zwischen zwei unterschiedlichen Düsenfunktionen wählen, indem Sie den Düsenschalter nach unten oder oben schieben (Wasserstrom zuvor mit dem Schiebeschalter unterbrechen):

Rotierender Strahl zum allgemeinen Reinigen und Massieren des Zahnfleisches:

(Stellung des Düsenschalters: unten)

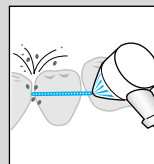
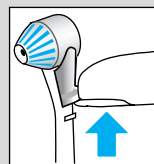
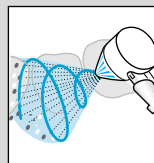
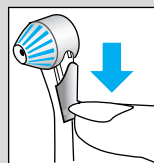
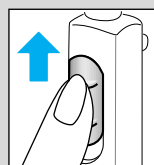
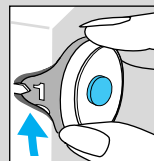
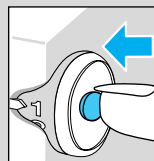
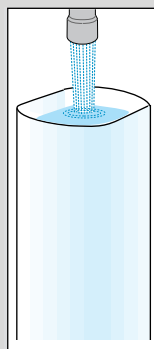
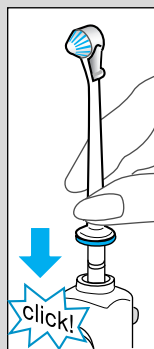
Durch die Drehbewegung kann der Wasserstrahl mit seinen Micro-Luftblasen leicht unter den Zahnfleischrand gelangen.

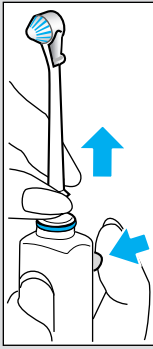
Mono-Strahl: gerader Strahl für gezieltes Reinigen

(Stellung des Düsenschalters: oben)

Max. Betriebsdauer: 15 Minuten

Abkühlzeit: 2 Stunden





Nach dem Gebrauch

Wasserbehälter immer vollständig entleeren, da es sonst bei längerer Nichtbenutzung zu Bakterienbildung kommen könnte. Sollten Sie auf Rat Ihres Zahnarztes hin Chlorhexidin-Lösung in Ihrer Munddusche verwenden, spülen Sie anschließend mit klarem Wasser nach, um eventuelle Ablagerungen zu vermeiden. Munddusche mit dem Ein/Aus-Schalter ausschalten. Wird dies vergessen, schaltet sich die Munddusche nach 10 Minuten automatisch aus. Nach der automatischen Abschaltung muss der Ein/Aus-Schalter allerdings zweimal gedrückt werden, wenn die Munddusche für den nächsten Gebrauch wieder eingeschaltet werden soll.

Entriegelungsknopf drücken, um die Aufsteckdüse abzunehmen. Wischen Sie das Handstück ab und setzen Sie es zurück auf seinen Sockel. Die Aufsteckdüsen können im Köcher aufbewahrt werden.

Reinigen

Wischen Sie das Gehäuse regelmäßig mit einem feuchten Tuch ab. Der Wasserbehälter und die Köcher sind herausnehmbar und spülmaschinengeeignet.

Änderungen vorbehalten.

Dieses Gerät entspricht dem EMV-Gesetz (EG-Richtlinie 89/336/EWG) sowie der Niederspannungsrichtlinie (73/23 EWG).



Garantie

Als Hersteller übernehmen wir für dieses Gerät – **nach Wahl des Käufers zusätzlich zu den gesetzlichen Gewährleistungsansprüchen gegen den Verkäufer** – eine Garantie von 1 Jahr ab Kaufdatum.

Innerhalb dieser Garantiezeit beseitigen wir nach unserer Wahl durch Reparatur oder Austausch des Gerätes unentgeltlich alle Mängel, die auf Material- oder Herstellungsfehlern beruhen.

Von der Garantie sind ausgenommen: Schäden, die auf unsachgemäßen Gebrauch (Betrieb mit falscher Stromart/Spannung, Anschlüsse an ungeeignete Stromquelle, Bruch) zurückzuführen sind, normaler Verschleiß und Mängel, die den Wert oder die Gebrauchstauglichkeit des Gerätes nur unerheblich beeinflussen. Bei Eingriffen nicht von uns autorisierter Stellen oder bei Verwendung anderer als original Braun Ersatzteile erlischt die Garantie.

Die Garantie tritt nur in Kraft, wenn das Kaufdatum durch Stempel und Unterschrift des Händlers auf der Garantiekarte und der Registrierkarte bestätigt ist. Sie kann in allen Ländern in Anspruch genommen werden, in denen dieses Gerät von Braun oder von uns autorisierten Händlern verkauft wird.

Im Garantiefall senden Sie bitte das vollständige Gerät mit der ausgefüllten Garantiekarte einem unserer autorisierten Servicehändler oder an eine Braun Kundendienststelle. Die Anschriften für Deutschland und Österreich können Sie zum Nulltarif unter der Rufnummer 00 800 2728 64 63 erfragen. Wir stehen Ihnen hier mit unserer Braun Infoline auch für weitere Fragen zu unseren Produkten gern zur Verfügung.

The Braun Oral-B OxyJet™ 3D Center has been developed together with leading dental professionals to effectively remove plaque from all areas of your teeth and to attack plaque bacteria.

The **Braun Oral-B 3D Plaque Remover** adds a gentle pulsating movement to its oscillation to create a deep-cleaning 3D brushing action. The plaque remover should be used twice a day for at least two minutes, the minimum brushing time recommended by dental professionals.

The **Braun Oral-B OxyJet™ irrigator** mixes air into water in the form of micro-bubbles. These micro-bubbles in the water stream attack plaque bacteria.

At the same time, it removes remaining food particles from between your teeth and massages your gums. Always use the irrigator after brushing your teeth.

Please read the use instructions carefully before first use.

Important

The plug should always be accessible.

Periodically check the cord for damage. Should this be the case, take the appliance to a Braun Service Centre. A damaged or non-functioning unit should no longer be used.

Description

Plaque remover

- ① Charging base
- ② Charge indicator
- ③ Plaque remover handle (rechargeable)
- ④ Switch
- ⑤ Brushhead
- ⑥ Brushhead compartment

Irrigator

- ⑦ Jet compartment
- ⑧ Irrigator jet
- ⑨ Jet switch
- ⑩ Jet release button
- ⑪ On/off switch
- ⑫ Water pressure control dial
- ⑬ Sliding switch (water stop and go)
- ⑭ Irrigator handle
- ⑮ Water container (600 ml/20 fl. oz.)

Specifications

Power supply: see bottom of housing

Power intake: 24 W

Using the plaque remover

Connecting and charging

Plug the appliance into an electrical outlet. Place the handle ③ on the charging base ①, the charge indicator will light up.

A full charge will take 16 hours and will provide 45 minutes operation time. For everyday use, the handle can be stored on the charging base to maintain it at full power. Overcharging is impossible.

Battery maintenance

To maintain the maximum capacity of the rechargeable battery, the following procedure should be done every 6 months: Do not place the handle back onto the charging base in order to discharge it by regular use. Once discharged, recharge the handle on the charging base.

Operating the switch

Press the switch ④ to operate the plaque remover, press again to stop it.

The «deluxe» models OC 15 525 X and OC 15 545 X additionally feature a reduced speed setting for sensitive areas of the mouth:

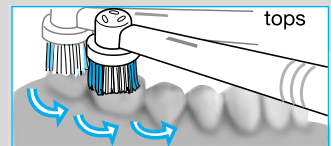
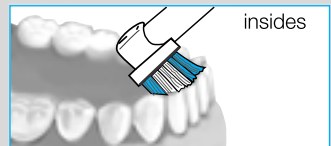
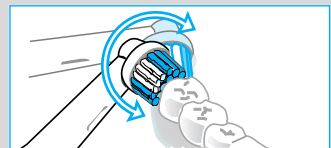
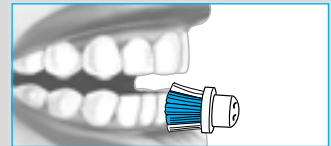
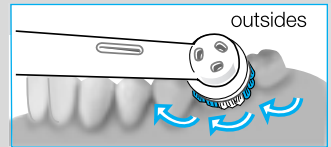
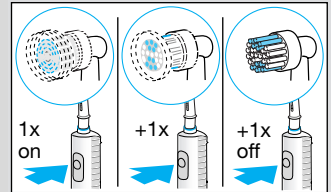
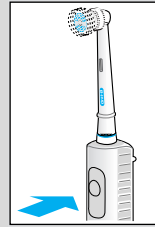
- Press the switch to operate with normal speed,
- press a second time to operate with reduced speed,
- press a third time to switch the handle off.

Removing plaque

The plaque remover can be used with any leading brand of toothpaste. However, we do not recommend toothpastes with whitening agents. To avoid splashing, guide the brushhead to your teeth before switching the handle on.

Guide the brushhead from tooth to tooth, following the curve of the gum and the shape of each tooth. Hold the brushhead in place for a few seconds before moving on to the next tooth. Brush the gums as well as the teeth. Do not press too hard nor scrub – simply let the brush do all the work.

During the first few days of using the plaque remover, your gums may bleed slightly. In general, bleeding should stop after a few days. Should it persist after 2 weeks, please consult your dentist or hygienist.

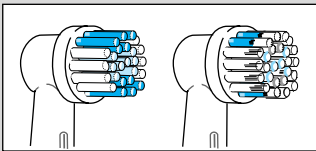


Pressure sensor

For safety and optimum brushing results, the plaque remover has a pressure control system: If too much pressure is applied, the oscillating movement of the brushhead will continue, but the pulsation will stop. There is a noticeable change in feeling and sound when the pressure sensor is activated.

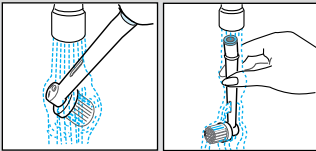
Memory timer

An incorporated timer memorises the elapsed brushing time, even when the handle is briefly switched off (max. 30 seconds). After two minutes – which is the minimum recommended brushing time – the timer signals by a short stutter.



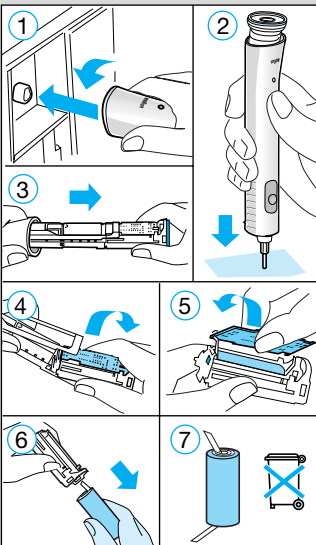
INDICATOR® brushhead

Dentists recommend that you replace any toothbrush every 3 months, since worn bristles do not remove plaque as effectively as new ones. Therefore, the brushhead is provided with indicator bristles. With proper brushing twice a day for two minutes using toothpaste, the colour will disappear half-way down the bristles in a 3-month period.



After use

Rinse the brushhead thoroughly under running water for several seconds with the handle switched on. Switch off the handle and take off the brushhead. Clean both parts separately under running water, then wipe them dry.



Environmental notice

The plaque remover handle is provided with a nickel-hydrate rechargeable battery. To protect the environment, do not dispose of the product in the household waste at the end of its useful life. Open the handle as shown, remove the battery and dispose of it at your retail store or at appropriate collection sites according to national or local regulations.

Caution: Opening the handle will definitely destroy it.

Using the OxyJet™ Irrigator

Before using for the first time, fill the water container and allow the water to run through completely by holding the irrigator handle over a washbasin.

1. Attach one of the irrigator jets to the handle until it locks in place. Fill the water container with water and add mouthwash, if desired.
2. Turn on the irrigator by pressing the blue on/off switch. (When doing so, the sliding switch on the handle should not be pushed up.)
3. Select the water pressure with the pressure control dial (1 = gentle, 5 = strong). We recommend that you start with setting 1, especially if your gums tend to bleed or if children are using the irrigator.
4. Bend over the washbasin and guide the jet to your teeth and gums. Slide the handle switch up to start the water stream. Keep your mouth slightly open to allow the water to run into the washbasin.

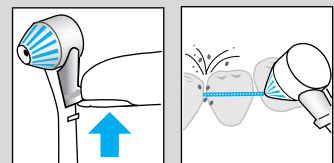
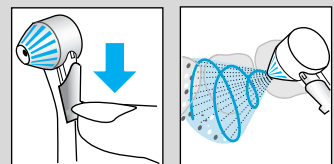
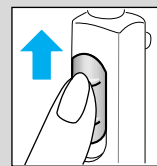
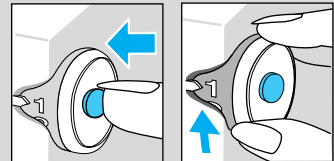
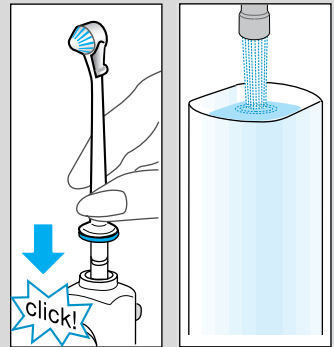
You can choose between two different jet functions by sliding the jet switch down or up (before doing so, turn off the water stream by pushing the sliding switch down):

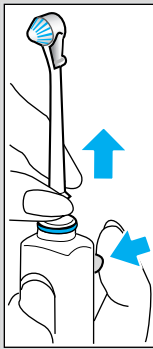
Rotating stream for general cleaning and gum massage (jet switch in lower position)

The rotation of the water stream and its micro-bubbles is designed for easy penetration below the gumline.

Mono stream: straight water stream for site-specific cleaning (jet switch in upper position)

Max. operating time: 15 minutes
Cooling off time: 2 hours





After use

Always empty the water container entirely. Otherwise bacteria could collect in the remaining water, if the unit is not used for some time. Should your dentist have recommended use of a chlorhexidine solution with your irrigator, allow some water to run through the irrigator after use with chlorhexidine, to prevent any deposit build-up.

Press the on/off switch to turn off the irrigator.

The irrigator will automatically turn off after 10 minutes if you forget to turn it off manually. In this case, to turn it on again, you have to press the on/off switch twice.

To take off the irrigator jet, press the jet release button.

The jets can be stored in the jet compartment.

Wipe the handle dry and place it back onto its base.

Cleaning

Regularly clean the housing with a damp cloth.

The water container, the brushhead compartment and the jet compartment are removable and dishwasher-safe.

Subject to change without notice.

This product conforms to the EMC-Requirements as laid down by the Council Directive 89/336/EEC and to the Low Voltage Regulation (73/23 EEC).



Guarantee

We grant a 1 year guarantee on the product commencing on the date of purchase. Within the guarantee period we will eliminate, free of charge, any defects in the appliance resulting from faults in material or workmanship either by repairing, or exchanging parts or exchanging the whole appliance as we may choose.

Not covered by this guarantee: damage arising from improper use (operation with incorrect current/voltage, plugging it into an unsuitable power point, breakage), normal wear and defects which have a negligible effect on the value or operation of the appliance.

The guarantee becomes void if repairs are undertaken by unauthorized persons and if original Braun parts are not used.

The guarantee only comes into force if the date of purchase is confirmed by the dealer's stamp and signature on the guarantee card and registration card.

This guarantee extends to every country where this appliance is supplied by Braun or its appointed distributor and where no import restrictions or other legal regulations hinder or prevent service being given under guarantee.

Service under the guarantee does not affect the expiry date of the guarantee. The guarantee on parts or entire appliances which are exchanged ends when the guarantee on this appliance expires.

In the event of a claim under this guarantee, hand in the complete appliance with the valid guarantee card to your dealer, or send both to the nearest Braun Customer Service Centre.

All other claims including for damages resulting from this guarantee are excluded unless our liability is legally mandatory.

Those claims arising out of the sales contract with the vendor are not affected by this guarantee.

For UK only:

This guarantee in no way affects your rights under statutory law.

Le combiné dentaire Braun Oral-B OxyJet™ 3D Center a été développé avec la collaboration d'éminents experts afin de lutter efficacement contre la plaque dentaire sur toutes les surfaces de vos dents et d'attaquer les bactéries de la plaque dentaire.

La brosse à dents électrique Braun Oral-B

Plak Control 3D combine 2 mouvements de brossage, pulsations douces et oscillations, pour une action de brossage en 3D et en profondeur. La brosse à dents électrique doit être utilisée 2 fois par jour pendant au moins 2 minutes, temps de brossage minimum recommandé par les chirurgiens-dentistes.

L'hydropulseur Braun Oral-B OxyJet™

mélange l'air à l'eau sous la forme de micro-bulles. Ces micro-bulles, dans le jet d'eau, attaquent les bactéries de la plaque dentaire. Simultanément, il élimine les résidus alimentaires dans les espaces interdentaires et masse les gencives. Utilisez toujours l'hydropulseur après vous être brossé les dents.

Veillez lire attentivement la notice d'utilisation avant la première utilisation.

Important

La prise de courant doit toujours être accessible. Vérifiez périodiquement le cordon d'alimentation. En cas de problème, portez l'appareil à votre Centre de Service Braun agréé (liste des Centres de Service Braun disponible sur Minitel 3615 Braun, ou sur demande). En cas d'endommagement ou de non fonctionnement du cordon d'alimentation, ce dernier ne doit plus être utilisé.

Description

Brosse à dents électrique

- ① Chargeur
- ② Indicateur de charge
- ③ Corps de brosse (rechargeable)
- ④ Commutateur marche/arrêt
- ⑤ Brossette
- ⑥ Tour de rangement des brossettes

Hydropulseur

- ⑦ Compartiment de rangement des canules
- ⑧ Canule
- ⑨ Bouton de sélection du type de jet
- ⑩ Bouton de déverrouillage de la canule
- ⑪ Commutateur marche/arrêt de l'hydropulseur
- ⑫ Molette de réglage de la pression de l'eau
- ⑬ Commutateur marche/arrêt du manche de la canule
- ⑭ Manche de la canule
- ⑮ Réservoir d'eau (600 ml)

Particularités

Puissance fournie : voir sous le bloc-moteur
Puissance utilisée : 24 W

Utilisation de la brosse à dents électrique 3D

Branchement et charge

Branchez le chargeur à une prise de courant. Poser le corps de brosse ③ sur le chargeur ①: l'indicateur de charge s'allume.

Il faut 16 heures pour une charge complète et une autonomie d'utilisation de la brosse de 45 minutes. Pour une utilisation quotidienne, le corps de brosse peut resté posé sur le chargeur branché pour le maintenir à sa pleine capacité. Il n'y a aucun risque de surcharge.

Entretien des batteries

Le processus de charge/décharge suivant doit être renouvelé tous les 6 mois pour conserver la pleine capacité des batteries. Ne posez pas le corps de brosse sur le chargeur branché et utilisez le régulièrement jusqu'à décharge complète.

Une fois que le corps de brosse est déchargé, rechargez le sur le chargeur branché.

Commutateur marche/arrêt

Appuyez sur le commutateur marche/arrêt ④ pour mettre en marche la brosse, appuyez à nouveau dessus pour l'arrêter.

Les modèles «deluxe» OC 15 525 X et OC 15 545 X se caractérisent par la présence d'une vitesse de brossage plus lente pour les zones sensibles de la bouche :

- appuyez sur le commutateur marche/arrêt pour un brossage à vitesse normale,
- appuyez une deuxième fois pour un brossage à vitesse plus lente,
- appuyez une troisième fois pour arrêter la brosse.

Elimination de la plaque dentaire

La brosse à dents électrique peut être utilisée avec n'importe quelle marque de dentifrice.

Cependant, les dentifrices avec des agents blanchissants ne sont pas recommandés.

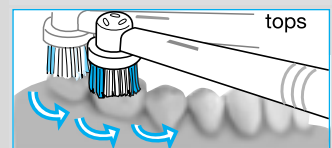
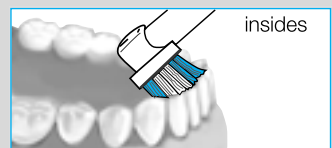
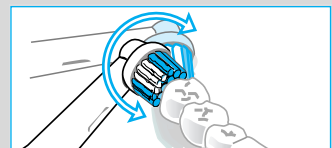
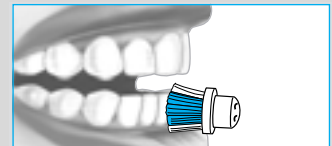
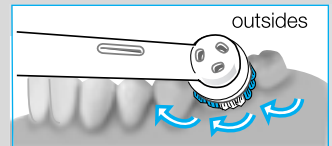
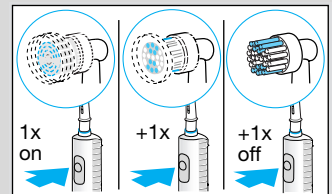
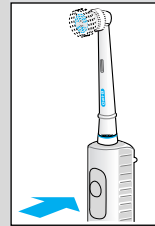
Pour éviter les projections de dentifrice, introduisez la brosse dans votre bouche avant de la mettre en marche. Déplacez la brosse dent après dent, en suivant la courbe de la gencive et la forme de la dent.

Maintenez la brosse en place pendant quelques secondes avant de passer à la dent suivante.

Brossez vos gencives aussi bien que vos dents. N'appuyez pas trop fort et ne frottez pas: laissez simplement la brosse faire son travail.

Durant les premiers jours d'utilisation de la brosse à dents électrique, il se peut que vos gencives saignent légèrement. En général, ce saignement s'arrête au bout de quelques jours.

Cependant, s'il persiste au bout de 2 semaines, consultez votre chirurgien-dentiste.

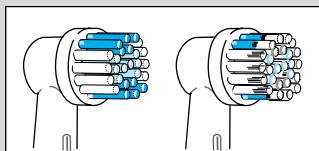


Indicateur de pression

Pour la protection de vos gencives, et pour un brossage optimal, la brosse est équipée d'un indicateur de pression. Si vous exercez une trop forte pression sur vos dents, le mouvement d'oscillations de la brosse continuera mais le mouvement de pulsations s'arrêtera. La sensation et le bruit changent notablement quand l'indicateur de pression est activé.

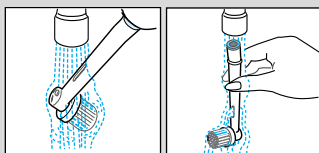
Minuteur à mémoire

Un minuteur intégré mémorise le temps de brossage écoulé, même lorsque le brossage est brièvement interrompu (30 s d'interruption au maximum). La fin du temps de brossage de deux minutes (temps recommandé par les chirurgiens-dentistes) est indiquée par de courtes interruptions du brossage.



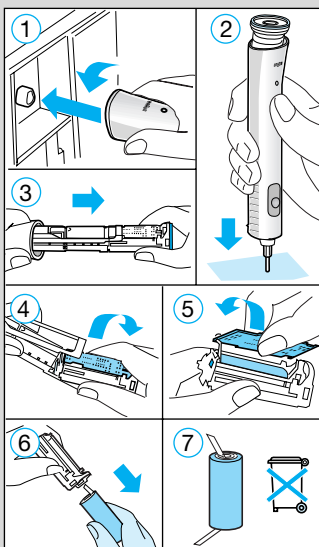
Brossette INDICATOR®

Les chirurgiens-dentistes recommandent de changer de brosse à dents tous les 3 mois, dans la mesure où des poils usés n'éliminent pas la plaque dentaire aussi efficacement que des neufs. C'est pourquoi la brosette est pourvue de poils INDICATOR. Avec un brossage correct, deux minutes deux fois par jour, et l'utilisation d'un dentifrice, la couleur des poils s'efface à mi-hauteur au bout de 3 mois d'utilisation.



Entretien

Rincez entièrement la brosette sous l'eau du robinet avec l'interrupteur en marche pendant quelques secondes. Arrêtez le corps de brosse et enlevez la brosette. Nettoyez séparément les deux parties en les passant sous l'eau, ensuite essuyez les.



Informations sur l'environnement

Le corps de brosse contient des batteries rechargeables au nickel hydride. Pour protéger l'environnement, ne jetez pas le produit aux ordures ménagères à la fin de sa durée de vie. Ouvrez le corps de brosse comme indiqué, retirez les batteries et portez les chez votre Centre de Service ou mettez les au rebut conformément à la législation en vigueur sur l'environnement.

Attention :

En ouvrant l'appareil, vous le détruisez et la garantie est invalidée.

Utilisation de l'hydropulseur OxyJet™

Avant une première utilisation, remplissez le réservoir d'eau et faites circuler l'eau dans tout le circuit en tenant le manche de la canule au-dessus du lavabo.

1. Posez l'une des canules sur le manche de la canule jusqu'à ce qu'elle soit bien enclenchée.
Remplissez le réservoir avec de l'eau, en ajoutant un bain de bouche si vous le souhaitez.
2. Mettez l'hydropulseur en marche en appuyant sur le commutateur marche/arrêt de l'hydropulseur (ce faisant, le commutateur marche/arrêt du manche de la canule ne doit pas encore être mis en marche).
3. Sélectionnez la pression de l'eau avec le bouton de réglage de la pression (1 = doux, 5 = fort). Nous recommandons de commencer sur la position 1, surtout si vos gencives ont tendance à saigner, ou si ce sont des enfants qui utilisent l'hydropulseur.
4. Penchez-vous au-dessus du lavabo et dirigez la canule vers vos dents et vos gencives. Poussez le commutateur marche/arrêt du manche de la canule vers le haut pour l'activer. Maintenez votre bouche légèrement ouverte pour permettre à l'eau de s'écouler dans le lavabo.

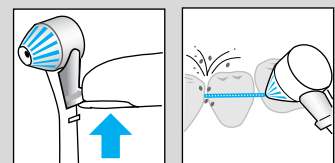
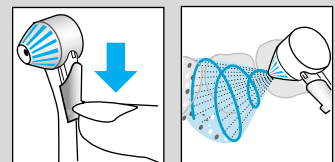
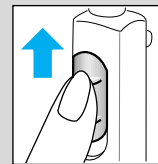
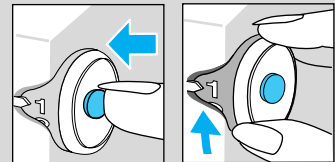
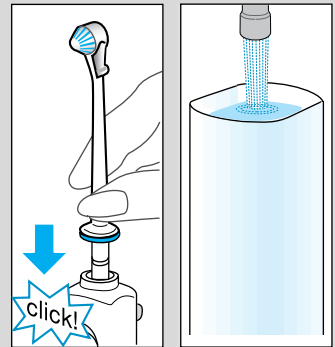
Vous avez le choix entre 2 positions de jets, en poussant le bouton de sélection du jet vers le haut ou vers le bas (au préalable, arrêter le jet d'eau en poussant le commutateur marche/arrêt du manche de la canule vers le bas) :

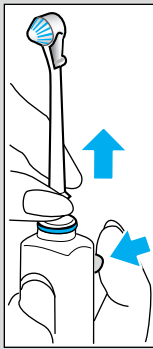
Jet rotatif : pour l'hygiène complète de la bouche, et le massage des gencives (bouton du jet sur position basse)

Le jet rotatif et les micro-bulles sont conçus pour faciliter la pénétration de l'eau en bordure gingivale.

Mono-jet : jet d'eau en continu pour assurer localement l'hygiène des zones spécifiques (bouton du jet en position haute)

Temps de fonctionnement maximal : 15 minutes
Temps de refroidissement : 2 heures





Après utilisation

Videz toujours complètement le réservoir d'eau.

Sinon, des bactéries pourraient se développer dans l'eau restante si l'appareil n'était pas utilisé pendant un certain temps.

Si votre chirurgien-dentiste vous a recommandé d'utiliser une solution à la chlorhexidine dans votre hydro-pulseur, laissez circuler un peu d'eau dans votre hydro-pulseur, après utilisation de cette solution, pour éviter la formation de dépôt.

Appuyez sur le commutateur marche/arrêt de l'hydro-pulseur pour l'arrêter.

Si vous oubliez d'arrêter manuellement l'hydro-pulseur, celui-ci s'arrêtera automatiquement au bout de 10 minutes.

Dans ce cas, pour le remettre en marche, appuyez 2 fois sur le commutateur marche/arrêt de l'hydro-pulseur.

Pour retirer la canule, appuyez sur le bouton de retrait de la canule.

Les canules peuvent être rangées dans le compartiment de rangement.

Essayez le manche de la canule et reposez-le sur son support.

Entretien

Nettoyez régulièrement le bloc-moteur avec un linge humide.

Le réservoir d'eau, la tour de rangement pour les brossettes et le compartiment de rangement pour les canules sont extractibles et sont lavables dans le lave-vaisselle.

Sauf modifications.

Cet appareil est conforme aux normes européennes relatives à la compatibilité électromagnétique (Directives communautaires 89/336) et à la Directive Basse Tension (CEE 73/23).



Garantie

Nous accordons une garantie d'un an sur ce produit, à partir de la date d'achat.

Pendant la durée de la garantie, Braun prendra gratuitement à sa charge la réparation des vices de fabrication ou de matières, en se réservant le droit de décider si certaines pièces doivent être réparées ou échangées, ou encore si l'appareil lui-même doit être échangé.

Les dommages occasionnés par une utilisation inadéquate (branchement sur courant continu, erreur de voltage, prise inappropriée, choc), l'usure normale et les défauts ne portant préjudice ni au bon fonctionnement ni à la valeur de l'appareil excluent toute prétention à la garantie.

La garantie devient caduque si des réparations ont été effectuées par des personnes non agréées par Braun et si des pièces de rechange ne provenant pas de Braun ont été utilisées. La garantie ne sera valable que si, la date d'achat ainsi que le cachet et la signature du magasin figurent sur la carte de garantie et la carte de contrôle.

Cette garantie est reconnue dans tous les pays où Braun ou son distributeur exclusif commercialise l'appareil et où aucune restriction d'importation ou règlement officiel n'empêchent d'assurer le service prévu par la garantie.

Pour toutes réclamations intervenant pendant la période de garantie, envoyez l'appareil ainsi que sa carte de garantie à votre revendeur ou à la station service Braun la plus proche. Toutes autres formes de prétention à la garantie sont exclues sauf si des dispositions légales spécifient le contraire.

Clause speciale pour la France

Outre les dispositions ci-dessus relatives aux garanties offertes par la société Braun au-delà du champ d'application de la garantie légale prévue par le Code civil français, par exemple, après l'expiration du bref délai de l'article 1648 du Code civil, s'applique en tout état de cause la garantie légale qui oblige le vendeur professionnel à garantir l'acheteur contre toutes les conséquences des défauts ou vices cachés de la chose vendue ou du service rendu dans les conditions des articles 1641 et suivants du Code civil.

El centro dental Braun Oral-B OxyJet™ 3D Center ha sido desarrollado conjuntamente con dentistas de primera línea para reducir la placa dental eficazmente en todas las áreas de los dientes y combatir las bacterias existentes.

El **cepillo eléctrico Braun Oral-B Plaque Remover 3D** añade a su movimiento oscilante unas suaves pulsaciones dentro y fuera, consiguiendo una acción de cepillado en tres dimensiones para una limpieza en profundidad. El cepillo debería utilizarse dos veces al día al menos durante dos minutos, tiempo mínimo de cepillado recomendado por los dentistas.

El **impulsor de agua Braun Oral-B OxyJet™** mezcla el aire dentro del agua en forma de micro-burbujas. Estas micro-burbujas en el chorro de agua atacan las bacterias existentes. Al mismo tiempo, desprende las partículas de alimentos que hayan podido quedar en los espacios interdenciales, a la vez que masajea las encías. Por este motivo el impulsor de agua siempre deberá utilizarse después de cepillarse los dientes.

Antes de utilizar este aparato, recomendamos que lea atentamente las siguientes instrucciones.

Importante

El enchufe debe estar siempre en un lugar accesible. Compruebe periódicamente el cable para evitar que se estropee. En el caso de que observara algún deterioro, lleve el aparato a un Servicio de Asistencia Técnica Braun. Un aparato roto o que no funcione, no debe seguir utilizándose.

Descripción

Cepillo eléctrico

- ① Base cargadora
- ② Indicador de carga
- ③ Unidad de carga (recargable)
- ④ Interruptor
- ⑤ Cabezal de cepillo
- ⑥ Compartimento portacepillos

Impulsor de agua

- ⑦ Compartimento para guardar las boquillas
- ⑧ Boquilla del impulsor de agua
- ⑨ Interruptor de la boquilla
- ⑩ Botón de expulsión de la boquilla
- ⑪ Interruptor de conexión/desconexión
- ⑫ Regulador de presión del agua
- ⑬ Interruptor deslizable (activa la impulsión de agua)
- ⑭ Mango del impulsor
- ⑮ Depósito de agua (600 ml)

Especificaciones

Corriente: ver parte inferior del aparato

Potencia: 24 W

Uso del cepillo eléctrico 3D

Conexión y carga

Conecte el cargador a una salida de corriente. Coloque la unidad de carga ③ en la base cargadora ①, y el indicador de carga se iluminará.

El cepillo tardará 16 horas en cargarse completamente y la autonomía con carga completa es de 45 minutos. Puede dejar el cepillo sobre el cargador conectado permanentemente de forma que se mantenga con la carga completa para su utilización diaria. Es imposible que llegue a sobrecargarse.

Mantenimiento de la batería

Para maximizar la capacidad y vida de la batería recargable, realice el siguiente procedimiento cada 6 meses: no coloque el cepillo en la base cargadora hasta que la carga se agote completamente por el uso. Una vez descargado, vuelva a cargarlo en la base cargadora.

Funcionamiento del interruptor

Presione el interruptor ④ para hacer funcionar el cepillo. Para desconectarlo, presiónelo otra vez.

El modelo «deluxe» OC 15 525 X / OC 15 545 X incorpora una posición adicional de velocidad reducida para las áreas sensibles de la boca:

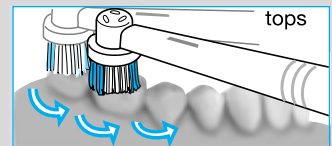
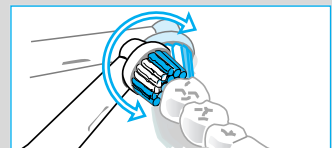
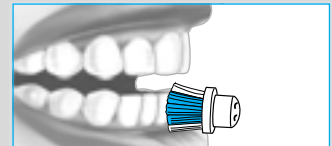
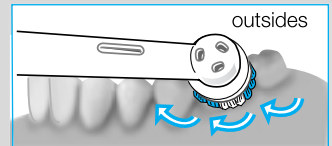
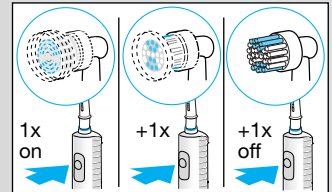
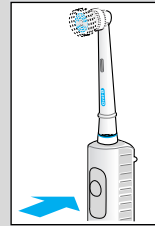
- Presione el interruptor para el funcionamiento a velocidad normal.
- Presione una segunda vez para el funcionamiento a velocidad reducida.
- Presione una tercera vez para desconectarlo.

Remoción de la placa dental

El cepillo eléctrico puede ser utilizado con cualquier tipo de pasta dentífrica convencional. Sin embargo, no recomendamos pastas con agentes blanqueadores. Con el fin de evitar salpicaduras, conecte la unidad de carga una vez introducido el cepillo en la boca.

Guíe el cabezal de diente a diente, siguiendo la línea de la encía y la forma de cada diente. Mantenga el cabezal en la superficie de cada diente durante unos segundos antes de desplazarlo al siguiente diente. Igualmente, cepille también las encías. No presione ni frote excesivamente, deje que el cepillo haga todo el trabajo.

Puede que sus encías sangren ligeramente las primeras veces que utilice el cepillo. No obstante, en general esta reacción debería desaparecer al cabo de pocos días. Si persistiera después de 2 semanas, consulte con su dentista o higienista.

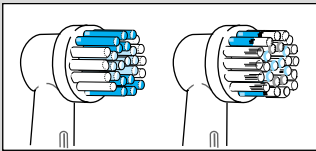


Sensor de presión

Con el fin de optimizar los resultados y seguridad del cepillado, el cepillo incorpora un sistema de control de presión, de forma que si se aplica demasiada presión, el movimiento oscilante del cabezal continúa mientras que las pulsaciones dentro y fuera se detienen automáticamente. Vd. mismo podrá oír y sentir que el sensor de presión se ha activado.

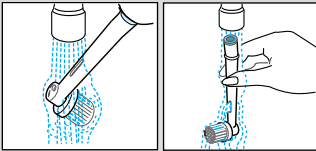
Timer con memoria

El cepillo incorpora un timer que memoriza el tiempo de cepillado transcurrido, incluso cuando la unidad de carga se ha desconectado por un corto espacio de tiempo (un máximo de 30 segundos). El timer avisa con una señal intermitente transcurridos 2 minutos, tiempo mínimo de cepillado recomendado por los dentistas.



Cabezal INDICATOR®

Los dentistas recomiendan reemplazar el cabezal cada 3 meses, dado que los filamentos desgastados no reducen la placa tan eficazmente como cuando son nuevos. Por esta razón, el cabezal incorpora filamentos Indicator. Llevando a cabo un cepillado adecuado dos veces al día durante dos minutos y utilizando pasta dentífrica, el color desaparecerá hasta la mitad de los filamentos al cabo de un período de 3 meses.



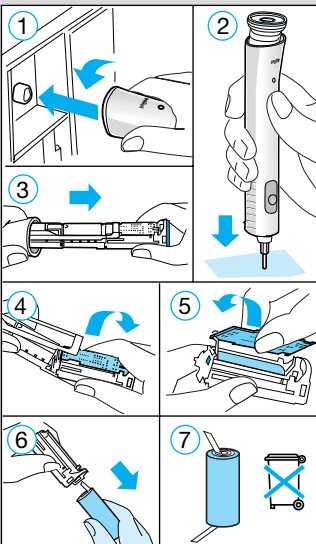
Después de su utilización

Aclare el cabezal bajo agua corriente durante varios segundos con la unidad de carga conectada. Desconecte el aparato y retire el cabezal de la unidad de carga. Limpie ambas partes de forma separada bajo agua corriente y después séquelas.

Advertencia

El cepillo eléctrico contiene una batería ecológica recargable de NH sin metales pesados. Para proteger el medio ambiente, no tire este producto a la basura al final de su vida útil. Abra el aparato como se muestra, extraiga la batería y llévela a un Servicio de Asistencia Técnica de Braun o deshágase de ella de acuerdo con las regulaciones nacionales o locales de protección medioambiental y reciclaje de materias primas.

Atención: La apertura del cuerpo del aparato supone su destrucción.



Uso del impulsor de agua OxyJet™

Antes de utilizarlo por primera vez, llene el depósito de agua y haga circular el agua completamente por el aparato colocando en mango dentro del lavabo.

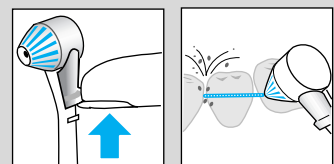
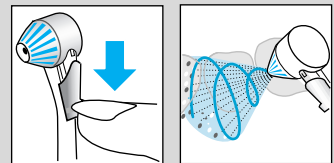
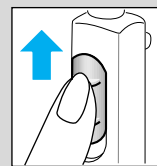
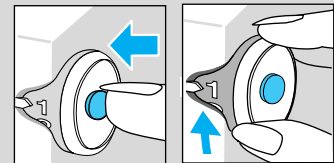
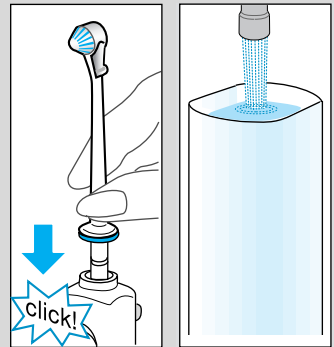
1. Coloque una de las boquillas en el mango hasta que encaje en su sitio. Llene de nuevo el depósito de agua y añada una solución de higiene bucal si lo desea.
2. Para conectar el impulsor, presione el botón de conexión/desconexión.
(Cuando realice esta operación, el interruptor deslizable del mango no debe ser presionado.)
3. Seleccione la presión de agua que Ud. desee con el regulador de presión (1 = suave, 5 = fuerte). Es aconsejable comenzar con la posición 1, especialmente si sus encías tienen tendencia a sangrar o si es utilizado por un niño.
4. Inclínese sobre el lavabo y dirija la boquilla del impulsor hacia sus dientes y encías. Deslice el interruptor hacia arriba para activar la impulsión de agua. Mantenga la boca ligeramente abierta para permitir que el agua caiga dentro del lavabo.

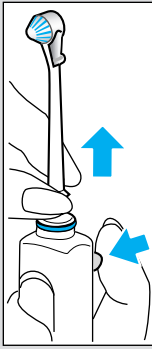
Puede seleccionar entre dos funciones diferentes del impulsor deslizando el interruptor de la boquilla hacia abajo o hacia arriba (antes de hacer esto, deberá desconectar la impulsión de agua deslizando el interruptor del mango hacia abajo):

Impulsión rotatoria de agua para una limpieza general y un masaje de las encías (colocar el interruptor de la boquilla en la posición hacia abajo)
La rotación del chorro de agua y las micro-burbujas ha sido diseñada para una fácil penetración bajo la línea de las encías.

Posición monochorro: chorro de agua directo para la limpieza de zonas específicas (colocar el interruptor de la boquilla en la posición hacia arriba)

Tiempo máximo de funcionamiento: 15 minutos
Tiempo de enfriamiento: 2 horas





Después del uso

Siempre ha de vaciar el depósito de agua completamente. De este modo, en el caso de la no utilización del aparato por un período de tiempo, se previene la proliferación de bacterias. Si su dentista le recomienda que utilice una solución chlorhexidina con el impulsor, haga circular el agua completamente por el aparato después de su utilización para prevenir que se forme algún depósito. Presione el interruptor de conexión/desconexión para desconectar el impulsor de agua.

El aparato se apagará automáticamente al cabo de 10 minutos si se ha olvidado apagarlo manualmente. En este caso, para volver a ponerlo en marcha de nuevo, presione el botón de conexión/desconexión dos veces.

Para extraer la boquilla del impulsor de agua, presione el botón de expulsión de la boquilla.

Las boquillas pueden ser guardadas en el compartimento especialmente diseñado para ello.

Asegúrese que el mango esté seco y colóquelo de nuevo sobre su base.

Limpieza

Limpie regularmente la cubierta con un paño húmedo.

El depósito de agua, el compartimento portacepillos y el compartimento para las boquillas son extraíbles y se pueden limpiar en el lavavajillas.

Modificaciones reservadas.

Este producto cumple con las normas de Compatibilidad Electromagnética (CEM) establecidas por la Directiva del Consejo 89/336 de la CE y con las Regulaciones de Bajo Voltaje 73/23 de la CE.



Garantía

Braun concede a este producto 1 año de garantía a partir de la fecha de compra.

Dentro del período de garantía, subsanaremos, sin cargo alguno, cualquier defecto del aparato imputable tanto a los materiales como a la fabricación, ya sea reparando, sustituyendo piezas, o facilitando un aparato nuevo según nuestro criterio.

Esta garantía no ampara averías por uso indebido (funcionamiento a distinto voltaje del indicado, conexión a un enchufe de inadecuada conducción eléctrica, rotura), desgaste normal y defectos que causen disminución en el valor o funcionamiento del aparato.

La garantía perderá su efecto en caso de ser efectuadas reparaciones por personas no autorizadas, o si no son usados recambios originales de Braun.

La garantía solamente tendrá validez si la fecha de compra es confirmada por el comerciante mediante su firma y sello sobre la garantía y tarjeta de registro.

Esta garantía tiene validez en todos los países donde este producto sea distribuido por Braun o por un distribuidor asignado por Braun y donde las normas oficiales no restrinjan las importaciones ni impidan que se facilite el servicio bajo garantía.

En caso de reclamación bajo esta garantía, entregue el aparato completo junto con la garantía vigente a su proveedor o remita ambas al Servicio de Asistencia Técnica de Braun más cercano.

Cualesquiera otras reclamaciones no especificadas están excluidas, a menos que la ley prevea otra cosa con carácter obligatorio.

Sólo para España

Servicio y reparación: Para localizar su Servicio de Asistencia Técnica Braun más cercano, llame al teléfono 93/4 01 94 40.

Servicio al consumidor: En caso de que tenga Vd. alguna duda referente al funcionamiento de este producto, le rogamos contacte con el teléfono del servicio al consumidor 901 - 11 61 84.

O centro de cuidado dental Braun Oral-B OxyJet™ 3D Center foi desenvolvido em conjunto com dentistas de elevado reconhecimento para reduzir eficazmente a placa bacteriana em todas as áreas dos dentes e combater as bactérias existentes.

A escova de dentes eléctrica Braun Oral-B Plaque Remover 3D alia suaves pulsações ao seu movimento oscilante para garantir uma acção de escovagem tridimensional para uma limpeza em profundidade. A escova de dentes deve ser usada 2 vezes por dia durante, pelo menos, 2 minutos – o tempo mínimo de escovagem recomendado pelos dentistas.

O **jacto de água Braun Oral-B OxyJet™** mistura o ar dentro da água, formando micro-bolhas. Estas micro-bolhas no jacto de água atacam as bactérias existentes. Ao mesmo tempo, solta as partículas de alimentos que se depositam nos espaços interdentais, e massaja as gengivas. Utilize sempre o jacto de água depois de escovar os dentes.

Antes de utilizar o aparelho, recomendamos que leia atentamente as seguintes instruções.

Importante

A tomada deve estar sempre acessível.

Verifique periodicamente o cabo de alimentação para evitar que se danifique. Em caso de observar algum dano, leve o aparelho ao Serviço de Assistência Técnica Braun. Um aparelho partido, ou que não funciona, não deve continuar a ser utilizado.

Descrição

Escova de dentes eléctrica

- ① Base de carregamento
- ② Indicador de carga
- ③ Unidade de carga (recarregável)
- ④ Interruptor
- ⑤ Cabeça da escova
- ⑥ Compartmento para as cabeças da escova

Propulsor de água

- ⑦ Compartmento para guardar as boquilhas
- ⑧ Boquilha de impulsão do jacto
- ⑨ Interruptor da boquilha
- ⑩ Botão de expulsão da boquilha
- ⑪ Interruptor ligar/desligar
- ⑫ Regulador da pressão de água
- ⑬ Interruptor deslizante (activa a impulsão de água)
- ⑭ Punho do propulsor de água
- ⑮ Depósito de água (600 ml)

Especificações

Corrente: ver parte inferior do aparelho

Potência: 24 W

Utilização da escova de dentes eléctrica 3D

Ligação e carga

Ligue o carregador a uma tomada de corrente.
Coloque a unidade de carga ③ na base carregamento ①.
A luz da unidade de carga acende-se.

A carga completa demora 16 horas e permite uma autonomia de uso de 45 minutos. Pode deixar a escova de dentes sobre o carregador permanentemente ligado à corrente, de forma a manter a carga completa, para uma utilização diária. É impossível ocorrer uma sobrecarga.

Manutenção da bateria

Para manter a capacidade máxima da bateria recarregável, pelo menos cada 6 meses: desligue o carregador e utilize a escova regularmente até que se descarregue completamente por uso. Uma vez descarregada, volte a colocá-la na base de carregamento.

Funcionamento do interruptor

Pressione o interruptor ④ para accionar a escova eléctrica, pressionando novamente para parar.

O modelo «deluxe» OC 15 525 X / OC 15 545 X incorpora uma posição adicional de velocidade reduzida para as áreas sensíveis da boca:

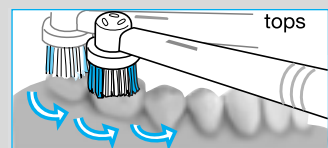
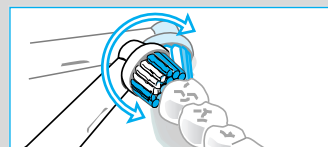
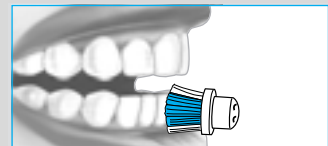
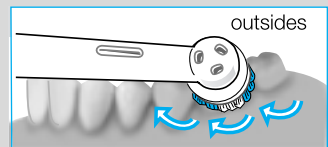
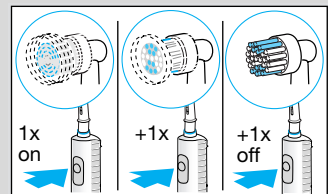
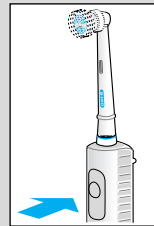
- Pressione o interruptor para escovar à velocidade normal.
- Pressione uma segunda vez para escovar a uma velocidade reduzida.
- Pressione uma terceira vez para desligar.

Remoção da placa dental

Este aparelho pode ser utilizado com qualquer tipo de pasta dentífrica convencional. No entanto, não recomendamos pastas com agentes branqueadores. Com o fim de evitar salpicos, ligue a unidade de carga depois de ter introduzido a escova na boca.

Desloque a cabeça da escova de dente para dente, contornando a linha da gengiva e a forma de cada dente. Mantenha a cabeça da escova na superfície de cada dente durante alguns segundos, antes de a deslocar para o dente seguinte. Escove as gengivas de igual forma. Não pressione nem esfregue excessivamente, deixe que a escova faça todo o trabalho.

As suas gengivas podem sangrar ligeiramente nas primeiras vezes que utilizar a escova. No entanto, depois de alguns dias, esta reacção deve desaparecer. Se persistir após 2 semanas, consulte o seu dentista ou higienista.

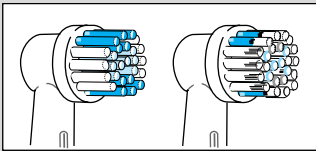


Sensor de pressão

Para segurança e otimização dos resultados de escovagem, a escova de dentes tem um sistema de controle de pressão. Se exercer demasiada pressão, o movimento oscilante da cabeça continua mas as pulsações param automaticamente. Você mesmo pode ouvir e sentir que o sensor de pressão foi activado.

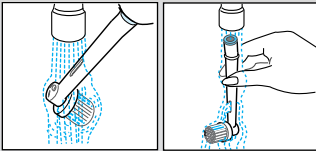
Timer com memória

A escova de dentes incorpora um timer que memoriza o tempo dispendido na escovagem, inclusivamente quando a unidade de carga se desliga por instantes (um máximo de 30 segundos). Uma vez passados dois minutos de tempo real de escovagem, tempo recomendado pelos dentistas para uma escovagem eficaz, o timer avisa com um sinal intermitente.



Cabeça INDICATOR®

Os dentistas recomendam a substituição da escova de dentes de 3 em 3 meses, visto que os filamentos gastos não reduzem a placa tão eficazmente como em novos. Por esta razão, a cabeça incorpora filamentos Indicator. Fazendo uma escovagem adequada duas vezes por dia, durante dois minutos, e utilizando pasta dentífrica, a cor desaparecerá até metade dos filamentos ao fim de um período de 3 meses.



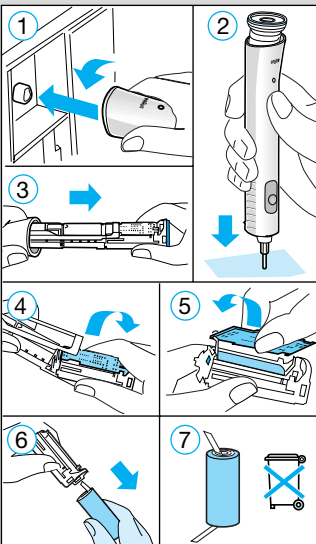
Depois da utilização

Lave a cabeça da escova em água corrente durante vários segundos com a unidade de carga ligada. De seguida, desligue o aparelho e retire a cabeça da unidade de carga. Lave ambas as partes separadamente em água corrente e seque-as.

Nota

A escova eléctrica contém uma bateria ecológica recarregável de NH sem metais pesados. Para proteger o meio ambiente, não deite este produto no lixo no final da sua vida útil. Abra o aparelho, como indicado na figura, retire a bateria e leve-a a um Serviço de Assistência Técnica Braun ou desfaça-se dela de acordo com os regulamentos nacionais ou locais de protecção do meio ambiente e reciclagem de matérias-primas.

Cuidado: A abertura do corpo do aparelho pressupõe a sua destruição.



Uso do propulsor de água OxyJet™

Antes de o utilizar pela primeira vez, encha o depósito de água e deixe a água fazer o circuito completo do aparelho, segurando a unidade de carga por cima dum lavatório.

1. Coloque uma das boquilhas no punho de forma a encaixar no sítio. Encha novamente o depósito com água e, se desejar, junte uma solução de higiene oral.
2. Ligue o propulsor de água, pressionando o interruptor ligar/desligar.
(Quando realizar esta operação, o interruptor deslizante do punho não deve ser pressionado.)
3. Seleccione a pressão de água que desejar no regulador (1 = suave, 5 = forte). É aconselhável começar na posição 1, especialmente se as suas gengivas têm tendência a sangrar ou se for utilizado por uma criança.
4. Incline-se sobre o lavatório e guie a boquilha do propulsor para as suas gengivas e dentes. Para activar o jacto de água, deslize para cima o interruptor da unidade de carga. Mantenha a boca ligeiramente aberta para que a água escorra para o lavatório.

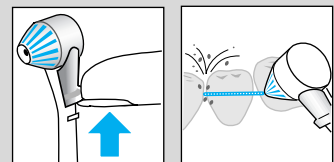
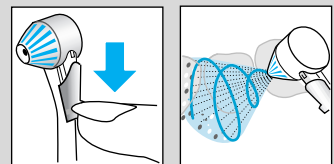
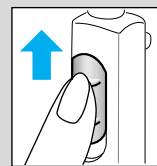
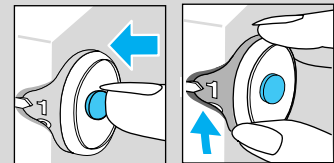
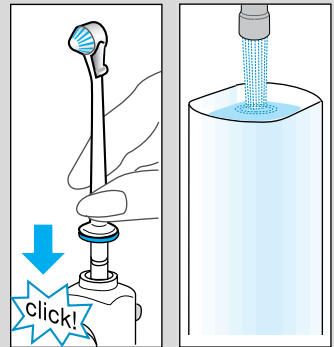
Pode escolher entre duas funções de jacto diferentes, deslizando o interruptor da boquilha para cima ou para baixo (antes de o fazer, desligue o jacto de água, deslizando o interruptor para baixo):

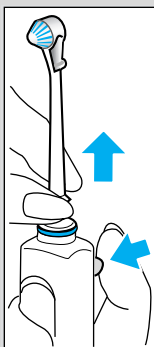
Jacto de água rotativo para uma limpeza geral e massagem das gengivas (colocar o interruptor da boquilha para baixo)

A rotação do jacto de água e as micro-bolhas estão concebidas para uma penetração abaixo da linha das gengivas mais fácil.

Posição monojecto: Jacto de água directo para limpeza de áreas específicas (interruptor da boquilha para cima)

Tempo máximo de funcionamento: 15 minutos
Período de arrefecimento: 2 horas





Depois da utilização

Esvazie sempre o depósito de água totalmente. Deste modo, no caso da não utilização do aparelho por um período de tempo, previne-se a proliferação de bactérias. Se o seu dentista recomenda que utilize uma solução chlorhexidina com o impulsor, deixe circular a água completamente pelo aparelho após a sua utilização, para prevenir a formação de resíduos.

Pressione o interruptor ligar/desligar para desligar o propulsor de água. Se se esquecer de o desligar manualmente, este desliga-se automaticamente após 10 minutos. Neste caso, para voltar a ligá-lo, pressione duas vezes o interruptor ligar/desligar.

Para retirar a boquilha do propulsor de água, pressione o botão de expulsão da boquilha. As boquilhas podem ser arrumadas no seu próprio compartimento. Certifique-se que o punho está seco e coloque-o sobre a sua base.

Limpeza

Limpe a base regularmente com um pano húmido. O depósito de água, o compartimento para as cabeças da escova e o compartimento das boquilhas são removíveis, podendo ser lavados na máquina de lavar loiça.

Modificações reservadas.

Este produto cumpre com as normas EMC como indica a Directiva do Conselho 89/336/CEE e com a Regulação de Baixa Voltagem (73/23 CEE).



Garantia

Braun concede a este produto 1 ano de garantia, a partir da data de compra.

Qualquer defeito do aparelho imputável quer aos materiais quer ao fabrico, que torne necessário reparar, substituir peças ou trocar de aparelho, dentro do período de garantia não terá custos adicionais.

Esta garantia não contempla avarias provocadas por uso indevido (funcionamento com voltagem contra indicada, ligação a uma tomada que apresente condução eléctrica inadequada, quebra), desgaste normal e defeitos que causem diminuição do seu valor ou do funcionamento do aparelho.

A garantia perderá o seu efeito no caso de serem efectuadas reparações por pessoas não autorizadas ou quando forem utilizadas peças ou acessórios não originais.

A garantia só terá validade desde que a data de compra seja confirmada pelo vendedor através do seu carimbo comercial.

Em caso de reclamação contemplada por esta garantia, entregue o aparelho completo, juntamente com a garantia vigente, aos serviços de assistência técnica da Braun mais próximos.

Quaisquer outras reclamações não especificadas ficam excluídas, a menos que exista legislação com carácter obrigatório que as contemple.

Válido unicamente para Portugal

Assistência técnica e reparações:

Para localizar o seu serviço de assistência técnica mais perto chame o telefone: 17 22 00 63.

Serviço ao Consumidor:

Em caso de lhe surgir alguma dúvida relativamente ao funcionamento deste aparelho, solicitamos-lhe que contacte o telefone do Serviço ao Consumidor: 080 820 00 33.

Il set per l'igiene orale Braun Oral-B OxyJet™ 3D Center è stato studiato in collaborazione con famosi esperti nel campo della medicina dentale per rimuovere efficacemente la placca dalla superficie dentale e per attaccare i batteri della placca.

Il rimotore di placca **Braun Oral-B Plak Control 3D** combina una delicata azione pulsante alle oscillazioni per creare un'azione tridimensionale che garantisce una pulizia più profonda. Il rimotore di placca dovrebbe essere utilizzato 2 volte al giorno per almeno due minuti, il tempo minimo di spazzolamento raccomandato dai dentisti.

L'irrigatore Braun Oral-B OxyJet™ miscela aria ed acqua per formare delle micro-bolle. Queste micro-bolle contenute nel getto d'acqua attaccano i batteri della placca. Contemporaneamente, rimuove residui di cibo dagli spazi interdentali e massaggia le gengive. Utilizzate sempre l'irrigatore dopo lo spazzolamento dei denti. Prima di utilizzare lo strumento per la prima volta vi raccomandiamo di leggere attentamente le istruzioni d'uso.

Importante

La spina dovrebbe essere facilmente raggiungibile. Controllate di tanto in tanto il cordone per individuare eventuali danni. Nel caso ve ne fossero portate lo strumento presso un Centro Assistenza Braun. Un'unità di ricarica danneggiata o malfunzionante non deve più essere utilizzata.

Descrizione

Rimotore di placca

- ① Unità di ricarica
- ② Indicatore di ricarica
- ③ Corpo motore (ricaricabile)
- ④ Interruttore
- ⑤ Spazzolino
- ⑥ Comparto porta spazzolini

Idropulsore

- ⑦ Contenitore per i beccucci
- ⑧ Beccuccio
- ⑨ Pulsante del beccuccio
- ⑩ Tasto di sgancio del beccuccio
- ⑪ Interruttore acceso/spento
- ⑫ Selettore per la regolazione della pressione dell'acqua
- ⑬ Tasto scorrevole (attiva/interrompe l'acqua)
- ⑭ Impugnatura dell'idropulsore
- ⑮ Serbatoio d'acqua (600 ml)

Caratteristiche

Tensione di alimentazione: Vedere il fondo dell'unità di ricarica

Potenza: 24 W

Utilizzo del rimotore di placca 3D

Allacciamento e ricarica

Collegate lo strumento ad una presa di corrente. Mettete il corpo motore ③ nell'unità di ricarica ①, l'indicatore di ricarica si illuminerà.

La ricarica completa richiede 16 ore e garantisce un'autonomia di utilizzo di 45 minuti. Il corpo motore può essere quotidianamente riposto nell'unità di ricarica per mantenerlo al massimo livello di carica. E' impossibile sovraccaricare le batterie.

Mantenimento delle batterie

Per mantenere la massima efficienza delle batterie ricaricabili, ogni 6 mesi dovrebbe essere seguita la seguente procedura: non riposizionare il corpo motore sulla base per la ricarica scaricandolo completamente con il normale utilizzo quotidiano. Dopo averlo scaricato, riposizionare il corpo motore sulla base per la ricarica.

Utilizzare l'interruttore

Premere l'interruttore ④ per accendere lo strumento, ripremere l'interruttore per spegnerlo.

Il modello «deluxe» OC 15 525 X/OC 15 545 X ha in aggiunta la caratteristica di ridurre la velocità per poter essere utilizzato nelle aree sensibili della bocca:

- Premere l'interruttore per utilizzare una velocità normale.
- Premere nuovamente per ridurre la velocità.
- Premere per la terza volta per spegnere lo strumento.

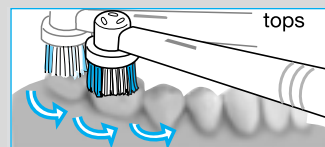
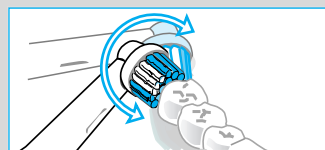
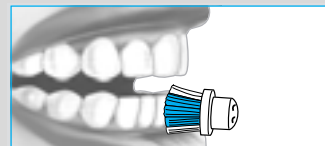
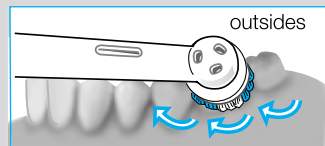
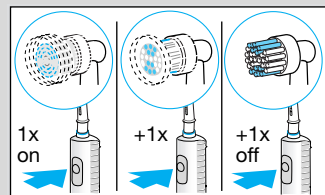
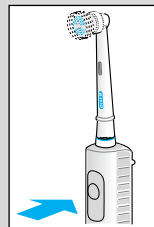
Rimuovere la placca

Il rimotore di placca può essere utilizzato con tutte le principali marche di dentifricio. Tuttavia noi non raccomandiamo l'utilizzo di dentifrici con agenti sbiancanti.

Per evitare spruzzi portate la testina dello spazzolino verso i denti prima di accendere il corpo motore.

Guidate la testina da dente a dente, seguendo la curva delle gengive e la forma di ciascun dente. Lasciate lo spazzolino in posizione per qualche secondo prima di muovervi verso il dente successivo. Massaggiate sia i denti che le gengive senza esercitare troppa pressione o sfregare, semplicemente lasciando che lo spazzolino svolga automaticamente la pulizia.

Durante i primi giorni di utilizzo di un rimotore di placca, le gengive potrebbero sanguinare leggermente. Normalmente dopo qualche giorno il sanguinamento termina. Se le gengive continuassero a sanguinare per più di 2 settimane, consultate il vostro dentista o igienista.

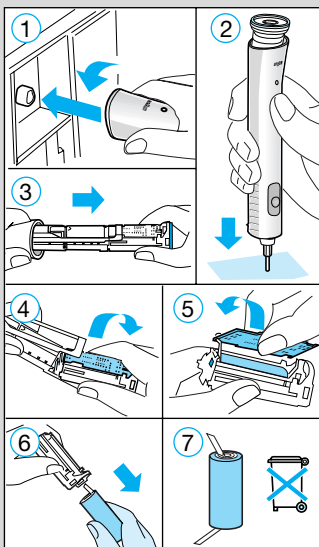
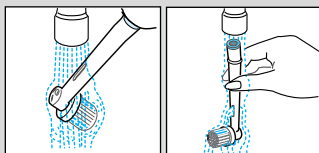
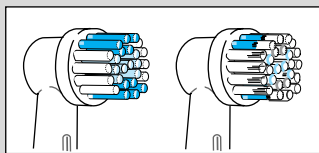


Sensore di pressione

Per garantire una maggiore sicurezza ed un ottimale risultato, il rimotore di placca ha un sistema di controllo della pressione: se si applica una pressione eccessiva, il movimento oscillante dello spazzolino continuerà ma le pulsazioni si interromperanno. Il cambiamento, oltre ad essere percepito, sarà avvertito anche dalla modifica del suono emesso dallo strumento.

Memory timer

Il timer incorporato memorizza il tempo di spazzolamento trascorso, anche se il corpo motore viene brevemente spento (massimo 30 secondi). Trascorsi 2 minuti – il tempo minimo raccomandato per una corretta igiene orale – il timer emette un segnale intermittente.



Spazzolino INDICATOR®

I dentisti raccomandano di sostituire lo spazzolino ogni 3 mesi, in quanto le setole consumate rimuovono meno efficacemente la placca rispetto ad uno spazzolino nuovo. Per questo motivo lo spazzolino è fornito di setole Indicator. Con un uso appropriato, due volte al giorno per due minuti utilizzando il dentifricio, il colore sulle setole dello spazzolino si riduce a metà in un periodo di circa 3 mesi.

Pulizia

Sciacquate lo spazzolino sotto l'acqua corrente per alcuni secondi con il corpo motore acceso. Spegnete quindi il corpo motore e rimuovete lo spazzolino. Pulite entrambe le parti semplicemente tenendolo sotto l'acqua corrente. Asciugatele con uno straccio.

Informazioni ambientali

Il corpo motore del rimotore di placca contiene batterie ricaricabili al nickel metalidrato. Per proteggere l'ambiente, non gettate il prodotto tra i normali rifiuti domestici alla fine del suo ciclo di vita. Aprite il corpo motore come illustrato, rimuovete le batterie e consegnatele al vostro negoziante, o presso gli appositi punti di raccolta, secondo le norme nazionali o locali.

Attenzione: l'apertura del corpo motore distrugge lo strumento.

Utilizzo dell'idropulsore OxyJet™

Prima di utilizzarlo per la prima volta, riempite il contenitore dell'acqua e lasciate che l'acqua scorra fino a completo svuotamento, mantenendo l'impugnatura dell'idropulsore su di un lavandino.

1. Inserite un beccuccio dell'irrigatore sull'impugnatura fino a completo fissaggio. Riempite di nuovo il contenitore dell'acqua aggiungendo, se desiderate, del collutorio.
2. Accendete l'idropulsore premendo il tasto di accensione. (In questo momento il tasto scorrevole dell'impugnatura non deve essere spinto in alto.)
3. Selezionate la pressione dell'acqua con il selettore di controllo della pressione (1 = delicato, 5 = forte). E' consigliabile iniziare con il livello 1, specialmente se le vostre gengive tendono a sanguinare o se l'apparecchio è utilizzato da bambini.
4. Chinatevi leggermente sul lavandino ed avvicinate il beccuccio ai denti e gengive. Spostate il tasto scorrevole dell'impugnatura verso l'alto per avviare il getto d'acqua. Tenete la bocca leggermente aperta per permettere all'acqua di scorrere nel lavandino.

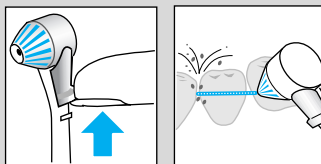
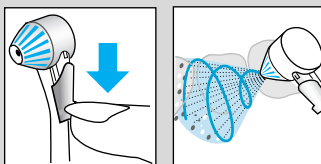
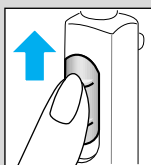
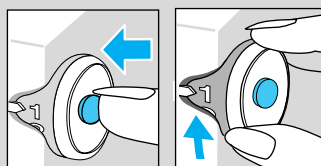
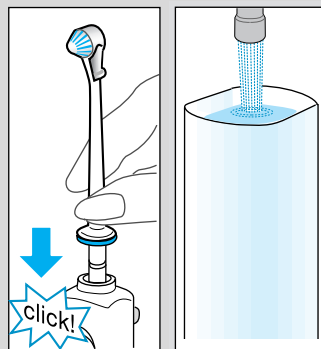
Potete scegliere tra due differenti funzioni del getto semplicemente spostando il pulsante del beccuccio in alto e in basso (prima interrompete il getto di acqua spingendo il tasto scorrevole verso il basso):

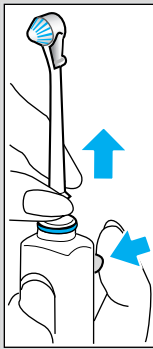
Getto rotante per la pulizia generale ed il massaggio gengivale (pulsante del beccuccio nella posizione bassa)

La rotazione del getto d'acqua e le sue micro-bolle sono studiate per una facile penetrazione al di sotto del bordo gengivale.

Getto singolo: getto d'acqua fisso per la pulizia di aree specifiche (pulsante del beccuccio nella posizione alta)

Massimo tempo di utilizzo: 15 minuti
Tempo di raffreddamento: 2 ore





Pulizia

Svuotate sempre completamente il contenitore dell'acqua.

Diversamente i batteri potrebbero raccogliersi nell'acqua residua, se il prodotto rimane inutilizzato per un certo periodo di tempo.

Se il vostro dentista vi ha raccomandato di usare una soluzione con clorexidina con il vostro idropulsore, fate scorrere dell'acqua attraverso lo strumento dopo l'uso della clorexidina, per evitare la formazione di depositi. Premete il tasto di accensione/spegnimento per spegnere l'idropulsore.

L'idropulsore si spegnerà automaticamente dopo 10 minuti, se vi dimenticherete di spegnerlo manualmente. In questo caso, per accenderlo nuovamente, dovrete premere il tasto di accensione/spegnimento due volte.

Per rimuovere il beccuccio dell'idropulsore, premete il tasto di sgancio del beccuccio. I beccucci possono essere riposti nel comparto porta beccucci. Asciugate l'impugnatura e riponetela sulla apposita base.

Pulizia

Pulite regolarmente la base con uno straccio asciutto. Il contenitore per l'acqua, il comparto porta spazzolini e il comparto porta beccucci sono rimovibili e lavabili in lavastoviglie.

Salvo cambiamenti.

Questo prodotto è conforme alle normative EMC come stabilito dalla Direttiva 89/336 EEC e dalla Direttiva Bassa Tensione (73/23 EEC).



Garanzia

La Braun fornisce una garanzia, valevole per la durata di 1 anno dalla data dell'acquisto.

Nel periodo di garanzia verranno eliminati, gratuitamente, i guasti dell'apparecchio conseguenti a difetti di fabbrica, sia riparando il prodotto o sostituendo eventuali parti, sia sostituendo l'intero apparecchio.

Tale garanzia non copre:

i danni derivanti da uso improprio del prodotto (corrente/voltaggio errati, presa inadatta, rotture), la normale usura di funzionamento e difetti marginali che hanno un effetto trascurabile sul valore o sul funzionamento dell'apparecchio. La garanzia decade se vengono effettuate riparazioni da persone non autorizzate o con parti non originali Braun.

La garanzia è valida solo se la data di acquisto è convalidata dal timbro e firma del negoziante sulla cartolina di garanzia e sulla cartolina di registrazione.

La garanzia è estesa a tutti i paesi in cui il prodotto è fornito dalla Braun o da un suo distributore autorizzato e dove non siano in vigore leggi o regolamenti che vietino la fornitura del servizio in garanzia.

Nel caso non foste in grado di reperire l'indirizzo del Centro di Assistenza autorizzato, il Vostro negoziante di fiducia potrà fornirVi informazioni più dettagliate.

Non dimenticate di consegnare la cartolina di garanzia, o il documento di acquisto (fattura, ricevuta fiscale, scontrino fiscale).

E' esclusa ogni altra rivendicazione, a meno che la legge non preveda espressamente altrimenti.

De Braun Oral-B OxyJet™ 3D Center is ontwikkeld in samenwerking met vooraanstaande tandheelkundige experts om effectief plak van uw tanden en kiezen te verwijderen en om de bacteriën in de tandplak te bestrijden.

De **Braun Oral-B Plak Control 3D** voegt een milde pulserende beweging toe aan de heen-en-weergaande bewegingen en zorgt daardoor voor een diep reinigende 3-dimensionale poetsbeweging. De Plak Control dient twee keer per dag minimaal twee minuten (de minimale aanbevolen poetstijd door tandartsen) gebruikt te worden voor een optimaal resultaat.

De **Braun Oral-B OxyJet™ monddouche** vermengt lucht met water waardoor micro-bubbels ontstaan. Deze micro-bubbels in de waterstraal bestrijden de bacteriën. Tegelijkertijd worden voedselresten verwijderd tussen de tanden en kiezen en wordt het tandvlees gemasseerd. Gebruik de OxyJet altijd na het poetsen. Lees voor het gebruik eerst de gebruiksaanwijzing.

Waarschuwing

De stekker moet te allen tijde makkelijk uit het stopcontact te halen zijn.

Kijk het snoer zo nu en dan na op beschadigingen. Indien u een beschadiging constateert dient u het apparaat naar een Braun service dealer te brengen. Een beschadigd of defekt apparaat dient u niet langer te gebruiken.

Omschrijving

Plak Control

- ① Oplader
- ② Oplaadindicator
- ③ (Oplaadbaar) aandrijfdeel
- ④ Aan/uit schakelaar
- ⑤ Opzetborsteltje
- ⑥ Opbergruimte voor opzetborsteltjes

Monddouche

- ⑦ Opbergruimte voor de opzetspuitstukjes
- ⑧ Opzetspuitstukje
- ⑨ Jet-schakelaar: voor roterende of pulserende straal
- ⑩ Knop voor het verwijderen van het opzetspuitstukje
- ⑪ Aan/uit schakelaar
- ⑫ Waterpulsregelknop
- ⑬ Schuifschakelaar voor het aan en uit zetten van de water toevoer
- ⑭ Handgreep van de monddouche
- ⑮ Waterreservoir (600 ml)

Specificaties

Energievoorziening: zie onderkant van het apparaat
Wattage: 24 W

Gebruik van de Plak Control 3D

Aansluiten en opladen

Steek de stekker van de oplader in het stopcontact. Plaats het oplaadbare aandrijfdeel ③ op de oplader ①, het indicatielampje zal gaan branden. Het zal 16 uur duren voordat het aandrijfdeel volledig is opgeladen en deze zal een gemiddelde werking hebben van 45 minuten. Voor dagelijks gebruik kan het aandrijfdeel op de aangesloten oplader worden geplaatst om de energie in de Plak Control optimaal te houden. Overladen is niet mogelijk.

Behoud van de batterij

Om de maximale capaciteit van de oplaadbare batterijen te behouden dient u de volgende procedure één keer in de zes maanden te herhalen: plaats het aandrijfdeel niet op de oplader om deze dan geheel te ontladen door middel van dagelijks gebruik. Zodra er geen energie meer in het aandrijfdeel zit, kunt u deze op de oplader plaatsen, om hem weer op te laden.

Werking schakelaar

Druk op de aan/uit schakelaar ④ om het apparaat aan te zetten, druk hier nogmaals op om het apparaat weer uit te zetten.

Het «deluxe» model OC 15 525 X / OC 15 545 X heeft een extra functie met een lagere snelheid voor het nog milder reinigen van gevoelige gebieden in de mond :

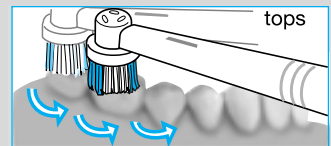
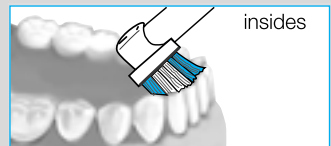
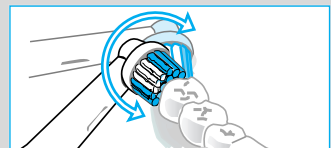
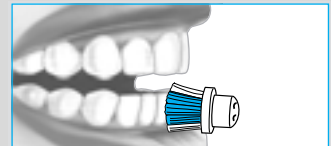
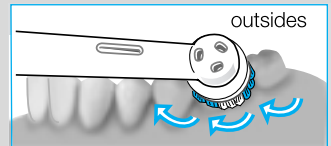
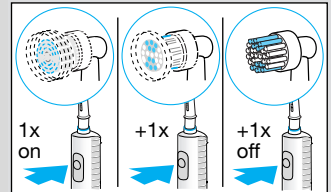
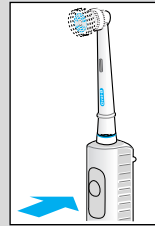
- Druk op de schakelaar om het apparaat op normale snelheid in werking te zetten.
- Druk vervolgens nogmaals op de schakelaar om het apparaat op een lagere snelheid te laten werken.
- Druk een derde keer op de schakelaar om het apparaat uit te schakelen.

Het verwijderen van plak

Dit produkt kan met elk merk tandpasta gebruikt worden. Wij raden echter af tandpasta's te gebruiken met bestanddelen die zorgen voor wittere tanden. Om spetteren te voorkomen dient u eerst de tandenborstel in de mond te nemen voordat u het apparaat inschakelt.

Beweeg de borstel langzaam van tand naar tand, door de vorm van de tandvleesrand en de tanden en kiezen te volgen. Houdt het borsteltje een paar seconden in positie op de tand of kies voordat u overgaat naar de volgende tand of kies. Poets het tandvlees en de tanden, u hoeft niet te drukken of te borstelen, laat simpelweg de borstel al het werk doen.

Gedurende de eerste dagen tijdens het gebruik van de Plak Control, kan het tandvlees licht gaan bloeden. In het algemeen zal het bloeden na een paar dagen ophouden. Indien het tandvlees na 2 weken nog bloedt, dient u uw tandarts of mondhygiënist te raadplegen.

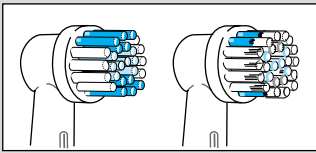


Poetskracht-sensor

Voor veiligheid en optimale poetsresultaten heeft de Plak Control een poetskracht-sensor: als er te veel druk wordt uitgeoefend zullen de heen-en-weergaande draabewegingen van het borsteltje gewoon doorgaan, maar de snelle op-en-neergaande pulsbevingen zullen stoppen. Los van het feit dat u dit voelt kunt u het verschil ook horen.

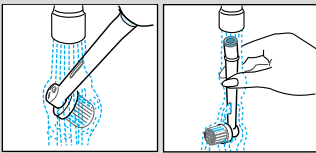
Memory timer

De ingebouwde geheugen timer onthoudt de verstreken poesttijd, zelfs wanneer het aandrijfdeel even (maximaal 30 seconden) wordt uitgeschakeld. Na 2 minuten, de minimale aanbevolen poesttijd, geeft de timer een signaal door kort het apparaat aan- en uit te schakelen.



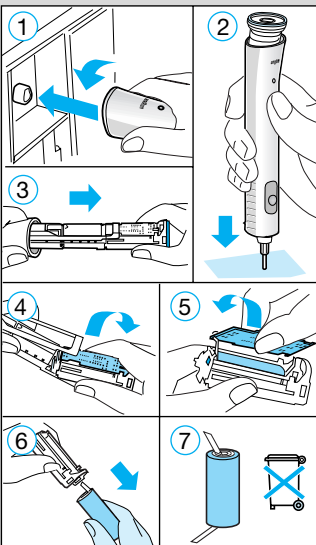
INDICATOR® opzetborstel

Tandartsen en mondhygiënisten raden aan om eens in de 3 maanden uw opzetborstel te vervangen aangezien versleten borstelharen niet meer zo effectief plak verwijderen als nieuwe opzetborstels. Daarom hebben de opzetborstels Indicator borstelharen die aangeven wanneer u uw opzetborstel moet vervangen. Wanneer u op de juiste manier poest, 2 keer per dag 2 minuten lang en daarbij tandpasta gebruikt, zal in ongeveer 3 maanden tijd de kleur tot halverwege de borstelharen zijn vervaagd. U dient dan de opzetborstel te vervangen.



Reinigen

Spoel het borsteltje een paar seconden goed onder stromend water af met het aandrijfdeel ingeschakeld. Schakel het aandrijfdeel uit en verwijder het borsteltje. Maak beide delen apart onder stromend water schoon, droog ze vervolgens af.



Milieu

Dit produkt bevat een nikkel-hydride batterij welke geen giftige zware metalen bevat. Echter, in het belang van het milieu raden wij u aan het apparaat aan het einde van zijn nuttige levensduur niet in het afval te deponeren. Wij verzoeken u de batterij van het aandrijfdeel te scheiden volgens de hiernaast beschreven demontage procedure, en in te leveren bij de daarvoor bestemde adressen.

Waarschuwing: het openen van het aandrijfdeel zal het apparaat onbruikbaar maken en daarmee zal de garantie van het apparaat vervallen.

Gebruik van de OxyJet™ monddouche

Voordat u de monddouche voor het eerst in gebruik neemt, dient u deze door te spoelen. Haal het waterreservoir van het motordeel en vul dit met lauw water. Druk het waterreservoir daarna weer stevig op zijn plaats. Neem de handgreep van de magnetische houder en houd deze boven de wastafel en laat het water doorlopen.

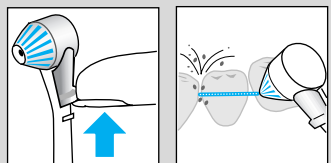
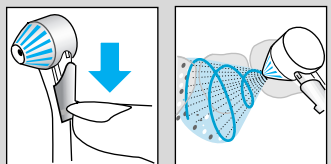
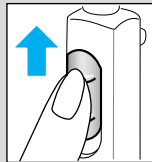
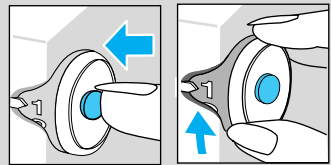
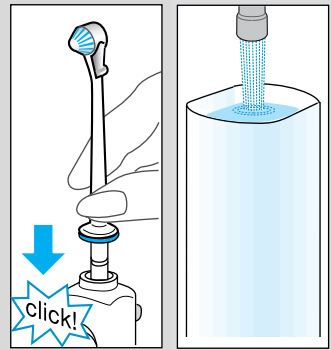
1. Plaats één van de opzetspuitstukjes op de handgreep tot deze hoorbaar vastklikt. Vul het waterreservoir opnieuw met water en voeg desgewenst mondwater toe.
2. Zet de monddouche aan door op de aan/uit schakelaar ① te drukken. (Wanneer u dit doet dient de schuifschakelaar ③ voor de water toevoer naar beneden te zijn.)
3. Stel de sterke van de waterpulsen in met de waterpulsregelknop ② (1 = zacht, 5 = hard). Het is raadzaam om met de laagste druk te beginnen (stand 1), vooral als u last heeft van gevoelig tandvlees of bij gebruik door kinderen.
4. Buig iets voorover boven de wastafel en richt het spuitstukje op uw tanden of kiezen. Schakel het apparaat d.m.v. de schuifschakelaar ③ in. Binnen een paar seconden komen de waterpulsen. Houd de mond een beetje geopend om het water in de wastafel te laten lopen.

U kunt kiezen uit twee verschillende funkties door de Jet-schakelaar ④ naar boven of naar beneden te schuiven (voordat u dit doet dient u de monddouche uit te zetten door de schuifschakelaar ③ naar beneden te schuiven):

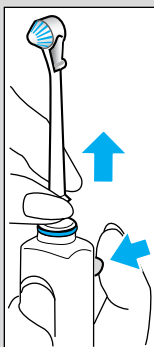
Roterende straal voor algehele reiniging en tandvleesmassage (Jet-schakelaar ④ op laagste stand)

De spiraalvormige beweging van de straal en de micro-bubbels zijn ontworpen om eenvoudiger door te dringen tot onder de rand van het tandvlees.

Enkelvoudige straal: rechte waterstraal voor gerichte reiniging en verwijdering van voedselresten (Jet-schakelaar ④ op hoogste stand)



Maximale gebruikstijd: 15 minuten
Afkoeltijd: 2 uur



Na gebruik

Schakel het apparaat niet uit voordat het waterreservoir helemaal leeg is en er geen water meer uit de handgreep komt. Als het apparaat nl. lange tijd niet wordt gebruikt, kunnen bacteriën het achtergebleven water verontreinigen. Als uw tandarts u heeft aangeraden een chloorhexidine oplossing te gebruiken, laat dan na gebruik wat water door de monddouche lopen. Dit voorkomt verstoppingen.

Schakel de monddouche uit. Als u dit vergeet schakelt de monddouche zichzelf uit na 10 minuten. Als dit gebeurt dient u twee keer op de aan/uit knop te drukken om de monddouche weer aan te zetten.

Om de opzetspuitstukjes van de handgreep te verwijderen, druk op de knop ¹⁰ die zich achterop de handgreep bevindt. De opzetspuitstukjes kunt u bewaren in het uitneembare opbergbakje.

Wrijf de handgreep droog, en plaats deze weer op de magnetische houder.

Schoonmaken

Reinig het motordeel regelmatig en uitsluitend met een vochtige doek. Het waterreservoir, de opbergbakjes voor de opzetspuitstukjes en de opzetborsteltjes zijn vaatwasmachine bestendig.

Wijzigingen voorbehouden.

Dit produkt voldoet aan de EMC-eisen welke zijn vastgelegd in de EEG richtlijn 89/336/EEC en aan de laagspanningsrichtlijn (73/23 EEC).



Garantie

Op dit produkt verlenen wij een garantie van 1 jaar geldend vanaf koopdatum.

Binnen de garantieperiode zullen eventuele fabricage- en/of materiaalfouten gratis door ons worden verholpen, hetzij door reparatie, vervanging van onderdelen of omruilen van het apparaat.

Beschadigingen ten gevolge van onoordeelkundig gebruik (aansluiting op verkeerde netstroom/voltage, aansluiting op een verkeerd stopkontakt, breuk), normale slijtage en gebreken die de werking of waarde van het apparaat niet noemenswaardig beïnvloeden vallen niet onder de garantie.

De garantie vervalt bij reparatie door niet door ons erkende serviceafdelingen en/of gebruik van niet originele Braun onderdelen.

De garantie geldt alleen als het garantiebewijs en de registratiekaart zijn voorzien van aankoopdatum, stempel en handtekening handelaar/personeel.

Deze garantie is van toepassing in elk land waar dit apparaat wordt geleverd door Braun of een officieel aangestelde vertegenwoordiger van Braun en waar service onder garantie niet gehinderd wordt door import beperkingen of officiële reglementen.

Bij defect/storing moet het complete apparaat met garantiebewijs aan de handelaar worden afgegeven of rechtstreeks aan de Braun servicedienst worden opgestuurd.

Alle andere schade-claims, inclusief beschadiging, zijn uitgesloten van garantie tenzij de Wet anders oordeelt.

Andere dan bovengenoemde garantiebepalingen zullen door ons niet worden gehanteerd.

Braun Oral-B OxyJet™ 3D Center er udviklet i samarbejde med førende eksperter inden for tandpleje for dels at sikre effektiv fjernelse af plak fra alle områder af tænderne, dels at angribe plakbakterierne.

Braun Oral-B Plak Control 3D tilfører en blid pulserende bevægelse til oscillationen (rotationen) for at frembringe en dybderensende 3D bevægelse. Plak Control bør anvendes 2 gange om dagen i mindst 2 minutter - den af tandlægerne anbefalede minimumbørstetid.

Braun Oral-B OxyJet™ mundskylleapparat blander luft med vand og danner mikro-bobler. Disse mikro-bobler i vandstrålen angriber plakbakterierne. Ydermere fjerner vandstrålen fastsiddende madrester fra tandmellemmrummene og masserer tandkødet. Brug altid mundskylleapparatet efter tandbørstning.

Læs venligst hele brugsanvisningen grundigt igennem før brug første gang.

Vigtigt

Stikket skal altid være let at komme til. Kontrollér ledningen regelmæssigt. Er den beskadiget, bør du straks indsende eller aflevere apparatet til et Braun Service Center. Et beskadiget eller defekt apparat bør ikke længere anvendes.

Beskrivelse

Plak Control

- ① Opladebase
- ② Ladeindikator
- ③ Plak Control motordel (genopladelig)
- ④ Afbryder
- ⑤ Børstehoved
- ⑥ Opbevaringsrum til børster

Mundskylleapparat

- ⑦ Opbevaringsrum til dyser
- ⑧ Stråledyse
- ⑨ Knap for enkelt- eller multistråle
- ⑩ Udløsningsknap til stråledyse
- ⑪ Afbryder
- ⑫ Vandtryksregulator
- ⑬ Skydeknap (vand «stop-and-go»)
- ⑭ Mundskylle motordel
- ⑮ Vandbeholder (600 ml)

Tekniske data

Strømforsyning: se bunden af ladedelen
Forbrug: 24 W

Sådan bruges Plak Control 3D

Tilslutning og opladning

Slut apparatet til lysnettet. Anbring motordelen ③ på opladebasen ①. Ladeindikatoren tændes.

En fuld opladning vil tage 16 timer og give 45 minutters driftstid. Ved almindelig dagligdags brug kan motordelen opbevares på opladebasen, så den bibeholder fuld kapacitet. Overopladning er umulig.

Vedligeholdelse af batteriet

For at sikre det genopladelige batteris maksimale ydeevne bør følgende opladnings-/afladningsprocedure gentages hver sjette måned: Stil ikke motordelen tilbage på opladebasen efter brug, men aflad den i stedet ved almindelig brug. Når den er helt afladet («død»), oplades den igen på opladebasen.

Betjening af afbryderen

Tryk på afbryderknappen ④ for at tænde for motordelen. Tryk igen for at slukke for den.

«deluxe» modellen OC 15 525 X / OC 15 545 X har en ekstra funktion for reduceret hastighed til særligt følsomme områder i munden:

- Tryk på knappen for at køre med normal hastighed,
- tryk én gang til for at køre med reduceret hastighed,
- og tryk en tredje gang for at slukke for motordelen.

Fjernelse af plak

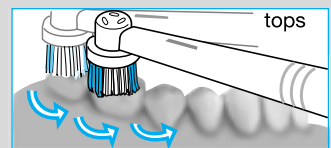
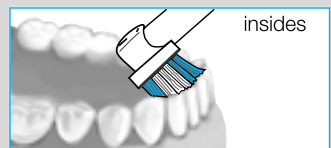
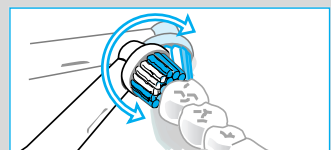
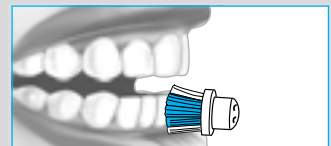
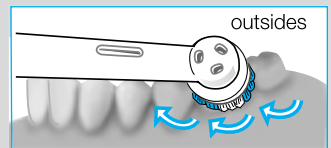
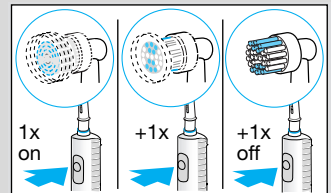
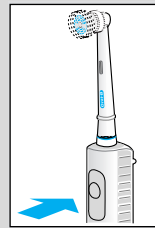
Dette produkt kan anvendes sammen med almindelig tandpasta. Dog frarådes det at anvende tandpasta med bløgende midler.

For at undgå at sprøjte, bør motordelen først tændes, når tandbørsten er ført ind i munden.

Før langsomt børstehovedet fra tand til tand, idet du følger dine gummers kurve og formen på hver enkelt tand. Hold børstehovedet stille i nogle sekunder før du fortsætter til næste tand.

Børst såvel tandkød som tænder. Du må ikke trykke for hårdt eller «skrubbe». Du skal simpelthen lade børsten gøre arbejdet for dig.

De første gange du anvender Plak Control kan dit tandkød godt bløde lidt. Efter nogle få dage vil blødningen stoppe. Hvis dit tandkød fortsat bløder efter 2 uger, bør du konsultere din tandlæge.

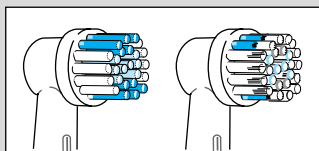


Trykkontrol

Af sikkerhedshensyn og for at få det bedst mulige resultat er Plak Control udstyret med et trykkontrolsystem: Hvis der øves for hårdt tryk på børsten vil den oscillerende bevægelse fortsætte, men den pulserende bevægelse vil stoppe. Udover at kunne føle det, kan du også høre forskel, når trykkontrollen aktiveres.

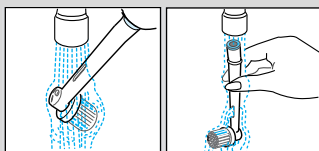
Memory timer

En indbygget timer husker den børstetid, der er forløbet, selv hvis du kortvarigt har afbrudt motordelen (max. 30 sekunder). Efter 2 minutters børstning - som er den anbefalede minimumsbørstperiode - afgiver timeren signal med en kort «rysten».



INDICATOR® børstehoved

Tandlæger anbefaler, at du udskifter din tandbørste hver 3. måned, eftersom slidte børster ikke fjerner plak ligeså effektivt som nye og i øvrigt kan skade tandkød og gummer. Derfor er børstehovedet forsynet med indicator børstehår. Ved korrekt tandbørstning med tandpasta i 2 minutter 2 gange om dagen vil farven blive slidt halvvejs ned over en periode på 3 måneder.

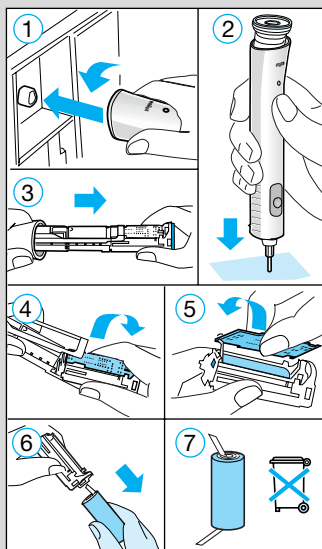


Efter brug

Skyl børstehovedet grundigt under rindende vand i nogle sekunder med motordelen tændt. Sluk motordelen og tag børstehovedet af, og skyl dette samt motordelen hver for sig under rindende vand. Tør dem af.

Miljømeddelse

Plak Control er forsynet med et genopladeligt nikkel-hydrid batteri. Af hensyn til miljøet skal vi anmode dig om ikke at kassere produktet - efter endt levetid - sammen med husholdningens øvrige affald. Forsøg på at åbne håndtaget vil odelægge hele eltandborsten. Et nyt batteri kan derfor ikke isættes håndtaget. Være endvidere opmærksom på, at så snart batteriet fjernes eller forsøges taget ud, bortfalder garantien.



Sådan bruges OxyJet™ mundskylleapparatet

Før du bruger apparatet første gang, skal du fylde vand i vandtanken og lade vandet løbe helt igennem ved at holde mundskylleapparatets motordel over en håndvask.

1. Anbring en af dyserne på motordelen, så den «klikker» på plads. Fyld på ny vand i vandtanken og tilsæt eventuelt mundskyllevand.
2. Tænd for mundskylleapparatet på afbryderen. (Når du gør det, skal skydeknappen på motordelen ikke være skubbet op.)
3. Indstil det ønskede vandtryk med vandtryksregulatoren (1 = blidt, 5 = kraftigt). Vi anbefaler, at du starter med trin 1, specielt hvis dit tandkød har tendens til at bløde, eller hvis børn bruger mundskylleapparatet.
4. Bøj dig over håndvasken og sæt stråledysen mod dine tænder og gummer. Skub afbryderknappen på motordelen op for at starte vandstrålen. Hold munden en lille smule åben, så vandet kan løbe ned i håndvasken.

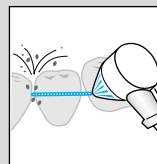
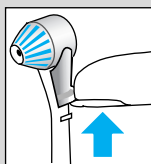
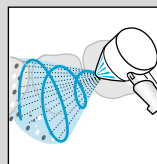
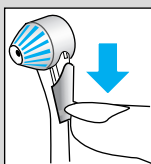
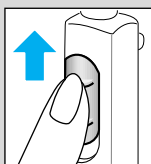
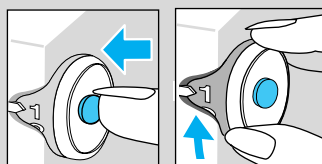
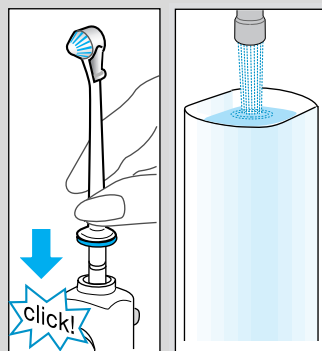
Du kan vælge mellem to forskellige stråledysefunktioner ved at skubbe knappen på siden af dysen op eller ned (før du gør det, skal du afbryde vandstrålen ved at skubbe motordelens afbryderknapp ned):

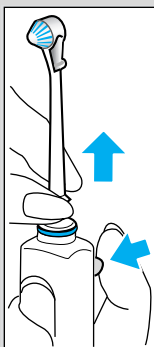
Roterende multistråle til almindelig rensning og tandkødsmassage (dysens knap nede)

Vandstrålen rotation og de deraf følgende mikrobobler gør det let at trænge ind under tandkødsranden.

Enkelstråle til rensning af specifikke områder (dysens knap oppe)

Maximal driftstid: 15 minutter
Afkølingstid: 2 timer





Efter brug

Tøm altid vandbeholderen helt.


I modsat fald risikerer du bakteriedannelse i eventuelle vandrester, hvis mundskylleapparatet ikke er i brug i længere tid. Hvis din tandlæge har anbefalet dig at bruge chlorhexidin sammen med mundskylleapparatet, skal du lade noget vand løbe gennem apparatet efter brug, så du undgår, at der dannes aflejringer af chlorhexidin i apparatet. Sluk for mundskylleapparatet på afbryderen. Mundskylleapparatet slukker automatisk efter 10 minutter, hvis du selv glemmer at slukke for det. Er dette tilfældet, skal du trykke 2 gange på afbryderen for at tænde for apparatet igen.

Tryk på dysens udløsningsknap for at tage den af motordelen. Dyserne kan opbevares i opbevaringsboksen. Aftør motordelen og anbring den igen på opladebasen.

Rengøring

Aftør baseenheden med en fugtig, opvredet klud. Vandbeholderen, børste- og dyseopbevaringsrummene kan afmonteres og tåle maskinopvask.

Der tages forbehold for ændringer uden forudgående varsel.

Dette produkt opfylder bestemmelserne for elektromagnetisk kompatibilitet (EMC) i Rådets direktiv 89/336/EØF samt Lavspændingsregulativet (73/23 EEC). 

Garanti

Braun yder 1 års garanti på dette produkt gældende fra købsdatoen. Inden for garantiperioden forpligter Braun sig til for egen regning at afhjælpe fabrikations- og materialefejl efter vort skøn gennem reparation, udskiftning af dele eller ombytning.

Denne garanti dækker ikke fejl eller skader opstået ved fejlbetjening, misbrug, mangelfuld vedligeholdelse (tilslutning til forkert spænding, brudskader) samt normalt slid.

Garantien bortfalder ved reparationer udført af andre end de af Braun anviste reparatører og hvor originale Braun reservedele ikke er anvendt.

Denne garanti kan gøres gældende i alle lande, hvor Braun er repræsenteret, og hvor importbegrænsninger eller andre officielle bestemmelser om garantiydelse ikke modsiger dette.

Ved afhjælpning af fejl indsendes apparatet af Deres forhandler til Braun vedlagt stemplet garantibevis eller anden dokumentation for købsdato.

Braun påtager sig intet ansvar for følgeskader med mindre dette påbydes ved lov.

Braun Oral-B OxyJet™ Center er utviklet i samarbeid med ledende ekspertise innen tannpleie, for effektivt å kunne fjerne plakk fra alle områder på tennene og for å angripe plakk bakterier.

Braun Oral-B Plak Control 3D har i tillegg til den oscillerende bevegelsen en skånsom pulserende bevegelse for å gi en dyptrengjørende 3D pussebevegelse. Den elektriske tannbørsten bør brukes to ganger per dag i minst to minutter, som er minimum pussetid anbefalt av tannleger/-pleiere.

Braun Oral-B OxyJet™ tannspylers blander luft inn i vannet i form av mikro-bobler. Disse mikro-boblene i vannstrålen angriper plakkbakterier. Samtidig fjerner den gjenværende matpartikler fra tennenes mellomrom og masserer tannkjøttet. Bruk alltid tannspylers etter at du har pusset tennene.

Les hele bruksanvisningen nøye før første gangs bruk.

Viktig

Støpselet skal alltid være tilgjengelig/lett å komme til. Sjekk ledningen av og til for eventuell skade. Skulle den være skadet, leveres apparatet til et autorisert Braun serviceverksted. Et apparat som er skadet eller ikke fungerer lenger skal ikke lenger brukes.

Beskrivelse

Elektrisk tannbørste

- ① Ladebase
- ② Ladeindikator
- ③ Motordel til tannbørste (oppladbar)
- ④ Bryter
- ⑤ Børstehode
- ⑥ Oppbevaringsplass for børstehoder

Tannspylers

- ⑦ Oppbevaringsplass for spylermunnstykker
- ⑧ Spylermunnstykke
- ⑨ Bryter for munnstykke
- ⑩ Utløserknapp for munnstykke
- ⑪ På/av bryter
- ⑫ Kontrollskive for vanntrykk
- ⑬ Skyvebryter (vann «stop and go»)
- ⑭ Tannspylers motordel
- ⑮ Vanntank (600 ml)

Spesifikasjoner

Strømkilde: Se under bunndeksel

Effektforbruk: 24 W

Bruk av 3D tannbørsten

Tilkopling og lading

Apparatet koples til et elektrisk uttak. Plasser motordelen ③ på ladebasen ①, ladeindikatoren vil lyse.

En full opplading vil ta 16 timer og gir ca. 45 minutters pussetid. For daglig bruk kan motordelen oppbevares på ladeenheten for å opprettholde full kapasitet. Overlading er ikke mulig.

Vedlikehold av batteri

For å opprettholde det oppladbare batteriets maksimale kapasitet, skal følgende prosedyre gjennomføres hver 6. måned: Motordelen skal ikke plasseres tilbake på ladebasen før den er helt utladet (skal lades ut gjennom bruk). Når den er helt utladet, skal motordelen settes tilbake på ladebasen for opplading igjen.

Bruk av bryteren

Trykk på bryteren ④ for å bruke tannbørsten, trykk en gang til for å stoppe.

«deluxe» modellen OC 15 525 X / OC 15 545 X har i tillegg en redusert hastighet for sensitive områder i munnen:

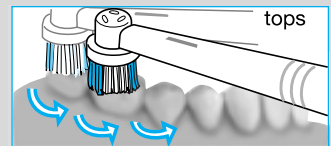
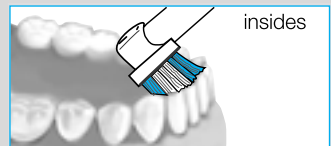
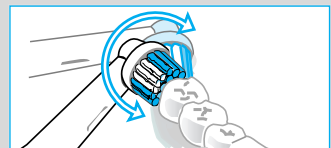
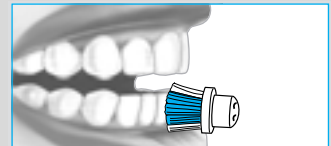
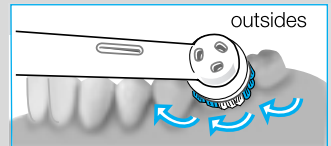
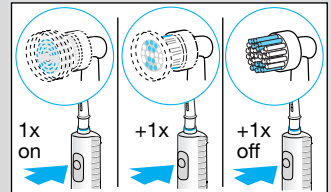
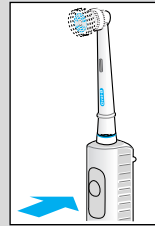
- Trykk på bryteren for bruk av normal hastighet,
- trykk en gang til for bruk av redusert hastighet,
- trykk en tredje gang for å slå av motordelen.

Fjerning av plakk

Tannbørsten kan brukes med enhver vanlig tannkrem. Imidlertid anbefaler vi ikke bruk av tannkrem med blekemidler. For å unngå spruting, slås motordelen på først når børstehodet er ført til tennene.

Før børstehodet fra tann til tann mens du følger tannkjøttkanten og formen på hver enkelt tann. Hold børstehodet på samme sted noen få sekunder før det flyttes til neste tann. Puss både tenner og tannkjøtt. Ikke press for hardt eller skrub, bare la børsten gjøre jobben.

Tannkjøttet kan blø litt de første dagene du bruker tannbørsten. Som regel opphører blødningene etter noen dager. Om tannkjøttet fortsetter å blø etter to uker, bør du konsultere tannlege eller tannpleier.

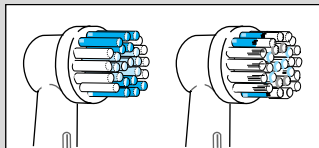


Trykksensor

Av sikkerhetsmessige årsaker og for å oppnå optimalt pusseresultat har tannbørsten et presskontroll system: Hvis man trykker for hardt mot tennene, vil børstehodets oscillerende bevegelse fortsette, men pulseringen vil stoppe. Du kan både føle og høre når trykksensoren er aktivert.

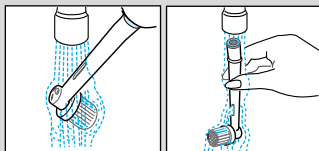
Timer med minnefunksjon

En innebygget timer husker forløpt pussetid, selv når motordelen kortvarig er slått av (max. 30 sekunder). Etter to minutter - som er minimum anbefalt pussetid - gir timeren et signal med en kort hakkende bevegelse.



INDICATOR® børstehode

Tannleger anbefaler å bytte enhver tannbørste hver 3. måned, da slitte børstestrå ikke fjerner plakk like effektivt som nye. Derfor er børstehodet utstyrt med indikator børstestrå. Med korrekt pussing to ganger daglig i to minutter med tannkrem, vil børstestråenes farge forsvinne halvveis ned i løpet av en 3 måneders periode.



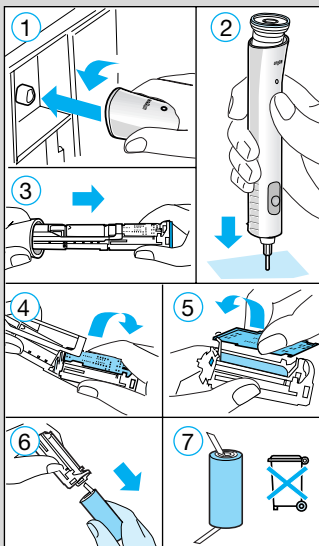
Etter bruk

Skyll børstehodet grundig under rennende vann i flere sekunder med motordelen slått på. Slå av apparatet og ta av børstehodet. Rengjør begge deler separat under rennende vann og tørk de til slutt.

Miljø notat

Tannbørstens motordel leveres med et oppladbart nikkell-hydrid batteri. Av miljømessige hensyn, skal ikke produktet kastes i husholdningsavfallet etter endt levetid. Åpne motordelen som vist, ta ut batteriet og lever det ved et autorisert Braun serviceverksted eller ved en lokal miljøstasjon i henhold til nasjonale og lokale forskrifter.

Advarsel: Åpning av motordelen vil ødelegge apparatet for alltid.



Bruk av OxyJet™ tannspylers

Før første gangs bruk skal vanntanken fylles og la vannet strømme helt igjennom ved å holde tannspylers over en vaskeservant.

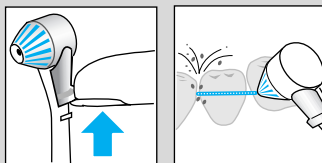
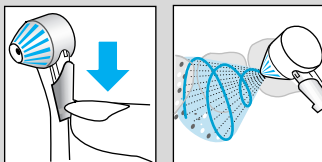
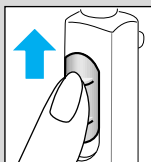
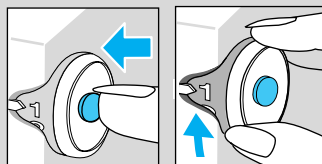
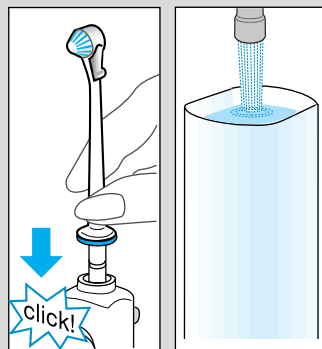
1. Fest en av tannspylersmunnstykkene på motordelen til den låses på plass. Fyll vann i beholderen og tilsett munnskyllmiddel om ønskelig.
2. Slå på tannspylers ved å trykke på på/av bryteren. (Når dette gjøres, må ikke skyvebryteren på motordelen være skjovet opp.)
3. Velg vanntrykk med kontrollskiven for vanntrykk (1 = svakt, 5 = sterkt). Vi anbefaler at du starter med innstilling 1, spesielt hvis tannkjøttet har en tendens til bløt eller hvis tannspylers brukes på barn.
4. Bøy deg over vaskeservanten og før munnstykket til tennene og tannkjøttet. Skyv motordelens bryter opp for å starte vannstrålen. Hold munnen litt åpen slik at vannet renner ned i vasken.

Du kan velge mellom to forskjellige funksjoner ved å skyve bryteren på munnstykket opp eller ned (før du gjør det, slå av vannstrålen ved å skyve skyvebryteren ned):

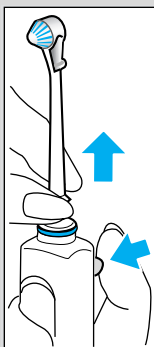
Roterende stråle for generell rengjøring og tannkjøttmassasje (bryter på munnstykket i nedre posisjon)

Rotasjonen av vannstrålen og dens mikro-bobler er designet for enkelt å komme til under tannkjøttkanten.

Mono-stråle: rett vannstråle for rengjøring i spesifikke områder (bryter på munnstykket i øvre posisjon)



Max. brukstid: 15 minutter
Nedkjølingstid: 2 timer



Etter bruk

Tøm alltid vanntanken helt. Ellers kan bakterier samles i det gjenværende vannet hvis produktet ikke blir brukt på en stund. Dersom tannlegen har anbefalt å bruke en klorhexidin oppløsning sammen med tannspyleren, må du la litt vann strømme gjennom tannspyleren etter bruk for å forhindre oppbygging av avleiringer.

Trykk på på/av bryteren for å slå av tannspyleren. Tannspyleren vil automatisk slå seg av etter 10 minutter hvis du glemmer å slå den av manuelt. I tilfelle dette skjer må du trykke to ganger på på/av bryteren for å slå den på igjen.

Trykk på jet utløserknappen for munnstykket for å ta av spylermunnstykket. Munnstykkene kan oppbevares i oppbevaringsrommet.

Tørk motordelen tørt og plasser den tilbake på basen.

Rengjøring

Tørk av huset regelmessig med en fuktig klut. Vanntanken, oppbevaringsrommene for børstehoder og tannspylermunnstykker er avtakbare og oppvaskmaskinsikre.

Med forbehold om endring.

Garanti

Under følgende betingelser gir vi 1 års garanti fra kjøpsdato på produktet:

I garantitiden vil vi gratis rette eventuelle fabrikkasjons- eller materialfeil. Vår serviceavdeling avgjør om dette skal skje ved reparasjon, bytte av deler eller bytte av hele produktet.

Skader forårsaket av uforskriftsmessig bruk (tilkopling til gal strømstyrke/spenning, eller til spesielle strømuttak beregnet for annet bruk, brekkasje), skader som har ubetydelig effekt for produktets funksjon eller verdi, og skader som følge av normal slitasje dekkes ikke av garantien.

Garantien bortfaller dersom reparasjon utføres av ikke autorisert person eller hvis andre enn originale Braun reservedeler benyttes.

Garantien er bare gyldig dersom kjøpsdato er bekreftet ved forhandlers stempel og signatur på garanti- og registreringskortet.

Denne garanti er gyldig i alle land der Braun eller Brauns distributør selger produktet, og hvor importrestriksjoner eller offentlige reguleringer ikke er til hinder for at garantireparasjoner utføres.

Dersom krav om garantireparasjon oppstår, skal hele produktet samt gyldig garantikort leveres til forhandler eller til nærmeste Braun servicekontor.

Andre krav dekkes ikke av garantien, unntatt i de tilfelle dette forlanges av gjeldende lovgivning.

NB

For varer kjøpt i Norge har kunden 1 års garanti i henhold til NEL's Leveringsbetingelser.

Braun Oral-B OxyJet™ 3D Center har utvecklats i samråd med ledande expertis inom tandvården, för att effektivt ta bort plack från tänderna och för att angripa plackbakterier.

Förutom att **Braun Oral-B Plak Control 3D** har en oscillerande rengörande rörelse har den även en skonsam pulserande rörelse vilka tillsammans ger en djuprengörande tredimensionell rörelse. Plackborttagaren skall användas två gånger per dag i minst två minuter, den tid som tandläkare rekommenderar att man minst borstar tänderna.

Braun Oral-B OxyJet™ mundusch blandar vatten och luft och på så sätt bildas mikrobubblor. Dessa mikrobubblor i vattenstrålen angriper plackbakterier. På samma gång tar den bort matrester mellan tänderna och masserar ditt tandkött. Använd alltid munduschen efter att du borstat tänderna.

Läs noga igenom bruksanvisningen innan du använder tandborsten.

Viktigt

Kontakten bör alltid vara lättillgänglig. Kontrollera emellanåt så att sladden är hel. Skulle den vara skadad, lämna in den till en Braun serviceverkstad. En skadad eller felaktig apparat skall inte användas.

Beskrivning

Plackborttagare

- ① Laddenhet
- ② Laddningsindikator
- ③ Motordel till tandborsten
- ④ Strömbrytare
- ⑤ Borsthuvud
- ⑥ Förvaringsbehållare för borsthuvuden

Mundusch

- ⑦ Förvaringsbehållare för munstycken
- ⑧ Munstycke för mundusch
- ⑨ Strömbrytare för munstycket
- ⑩ Startknapp för munstycket
- ⑪ På/av strömbrytare
- ⑫ Kontrollratt för vattentrycket
- ⑬ Glidströmbrytare
- ⑭ Motordel till munduschen
- ⑮ Vattentank (600 ml)

Specifikationer

Strömkälla: Se botten av motordelen
Effektförbrukning: 24 W

Att använda eltandborsten Plak Control 3D

Tillkoppling och laddning

Anslut laddenheten till ett eluttag. Placera den uppladdningsbara motordelen ③ på laddenheten ①. Laddningsindikatorn tänds.

En full laddning tar 16 timmar och en fulladdad borste har en gångtid på ca 45 minuter. Efter att apparaten har laddats i 16 timmar, koppla ur laddenheten från eluttaget och använd motordelen dagligen tills den inte har någon mer ström (tills dess att den är urladdad). Anslut sedan laddenheten till eluttaget igen. Det kommer att ta 16 timmar tills den har full kapacitet.

Bevarande av battericellen

För att bibehålla det uppladdningsbara batteriets kapacitet måste batteriet laddas ur helt minst var 6:e månad.

Strömbrytaren

Tryck på strömbrytaren ④ för att sätta på apparaten, tryck igen för att stänga av den.

«deluxe» modellen OC 15 525 X/ OC 15 545 X har reducerad hastighet som extra funktion, för känsliga områden i munnen:

- Tryck på strömbrytaren för att borsta med normal hastighet.
- Tryck på strömbrytaren igen för att borsta med reducerad hastighet.
- Tryck en tredje gång för att stänga av apparaten.

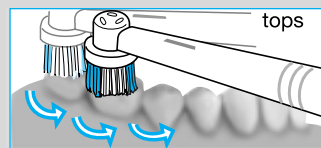
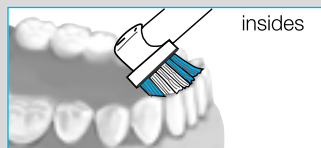
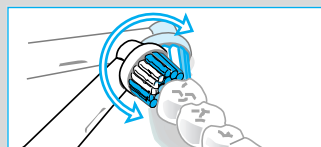
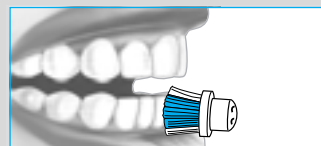
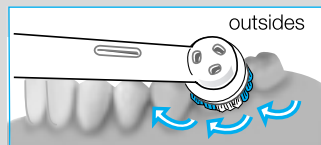
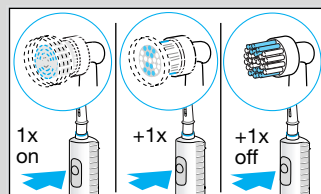
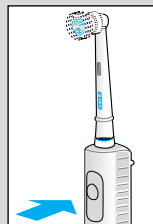
Att ta bort plack

Denna produkt kan användas med vanlig tandkräm men vi rekommenderar inte att använda tandkräm med blekmedel. För att undvika att det skvätter, placera borsthuvudet vid tänderna innan du aktiverar strömbrytaren.

För borsthuvudet långsamt från tand till tand samtidigt som du följer tandköttskanten och tändernas form. Håll borsthuvudet stilla på ett ställe under några sekunder innan det flyttas till nästa tand.

Borsthuvudets interdental tips gör rent djupt mellan tänderna. Borsta både tandköttet och tänderna, tryck inte för hårt och gnugga inte utan låt tandborsten göra jobbet.

Tandköttet kan blöda lite när man använder plackborttagaren de första gångerna men i regel upphör blödnin-garna efter några dagar. Om tandköttet fortsätter att blöda i mer än två veckor skall du kontakta din tandläkare

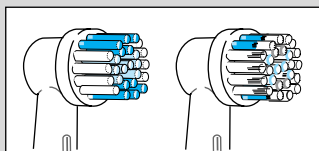


Trycksensor

För din säkerhet och för optimal borstning har plackborttagaren en trycksensor: Om du trycker borsten för hårt mot tänderna kommer den oscillerande rörelsen att fortsätta, men den pulserande rörelsen upphör. Du kan både höra och känna när trycksensorn aktiveras.

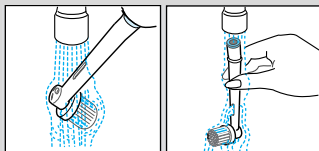
Minnestimer

En inbyggd timer memorerar borstningstiden, även om motordelen stängs av under en kort stund (max 30 sekunder). Efter två minuter - vilket är minsta rekommenderad borsttid - signalerar timern genom korta pulserande rörelser.



INDICATOR®-borsthuvud

Tandläkare rekommenderar att man byter tandborste var 3:e månad då slitna borststrån inte tar bort plack lika effektivt som nya. Därför är borsthuvudet försett med INDICATOR-borststrån. Med noggrann borstning, två gånger om dagen i två minuter, försvinner färgen halvvägs nerför borststråna under denna 3 månaders period.



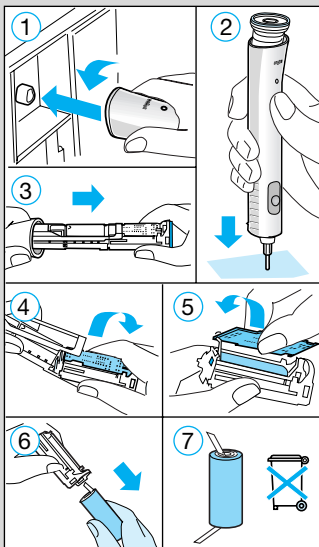
Efter användning

Skölj borsthuvudet noggrant under rinnande vatten i några sekunder med motordelen påslagen. Stäng av apparaten och ta av borsten från motordelen. Rengör båda delarna separat under rinnande vatten. Torka dem sedan torra.

Miljöinformation

Denna apparat är försedd med ett uppladdningsbart nickel-hydrid batteri som inte innehåller några skadliga tungmetaller. Råmaterial bör däremot återvinnas. Kasta därför inte den uttjänta apparaten i hushållssoporna. Lämnar istället apparaten till en Braun Serviceverkstad.

Viktigt: Genom att öppna motordelen är produkten slutgiltigt förstörd.



Att använda OxyJet™ mundusch

Innan du använder munduschen för första gången, fyll vattenbehållaren med vatten, håll den över handfatet, och låt vattnet rinna igenom.

1. Sätt fast ett munstycke på handtaget så att det klickar på plats. Fyll vattenbehållaren med vatten och tillsätt munsköljmedel om så önskas.
2. Sätt på munduschen genom att trycka på på/av strömbrytaren. (När detta görs får inte strömbrytaren på motordelen vara ställd uppåt.)
3. Välj vattentryck med kontrollratten (1 = svagt, 5 = starkt). Vi rekommenderar att du börjar med läge 1, speciellt om ditt tandkött tenderar att blöda, eller om barn använder munduschen.
4. Böj dig över handfatet och för munstycket till tänderna och tandkötet. För glidströmbrytaren uppåt för att starta vattenströmmen. Håll munnen lite öppen så att vattnet kan rinna ner i handfatet.

Du kan välja mellan två olika funktioner i munstycket genom att föra strömbrytaren för munstycket uppåt eller nedåt (innan du gör så, stäng av vattenströmmen genom att föra glidströmbrytaren nedåt):

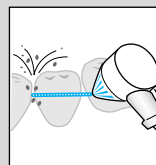
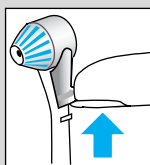
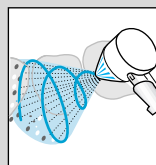
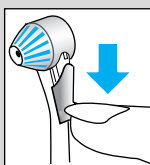
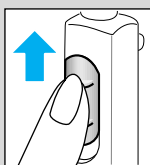
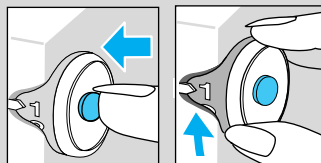
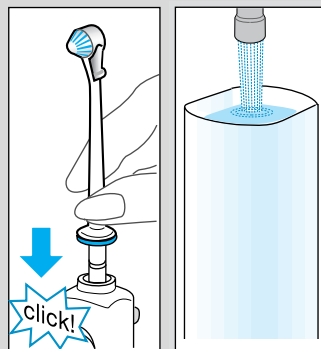
Roterande stråle för generell rengöring och tandköttsmassage (munstyckets strömbrytare i position nedåt)

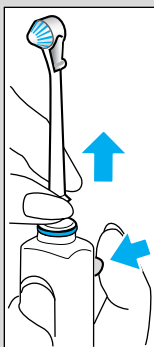
Vattenströmmens roterande rörelse och dess mikrobubblor är utformade för att enkelt komma åt under tandköttskanten.

Mono-stråle: rak vattenström för rengöring av specifika områden (munstyckets strömbrytare i position nedåt)

Max. användningstid: 15 minuter

Nedkylningstid: 2 timmar





Efter användning

Töm alltid vattenbehållaren helt. Annars kan bakterier samlas i vattnet som finns kvar i behållaren, om produkten inte används under en tid. Skulle din tandläkare rekommenderat att du använder en klorhexedin lösning med din munduschen, låt lite vatten rinna igenom munduschen efter användning med klorhexedin, för att förhindra avlagringar.

Tryck på på/av strömbrytaren för att stänga av munduschen.

Munduschen stängs automatiskt av efter 10 minuter om du glömmer att stänga av den manuellt. Om detta inträffar måste du trycka på på/av strömbrytaren två gånger för att sätta på den igen.

För att ta av munstycket från motordelen, tryck på knappen för att lossa munstycket. Munstycken kan förvaras i förvaringsbehållaren.

Torka motordelen till och placera den på laddenheten igen.

Rengöring

Rengör höljet regelbundet med en fuktig trasa. Vattenbehållaren, förvaringsbehållaren för borsthuvuden och förvaringsbehållaren för munstyckena är avtagbara och är maskindiskbara.

Med förbehåll för ändringar.

Denna produkt uppfyller kraven i EMC-föreskrifterna i överensstämmelse med Council Directive 89/336/EEC och Low Voltage Regulation (73/23 EEC).



Konsumentköp EHL 91

Gäller vid försäljning till konsument av nya elektriska hushållsapparater och reglerar, i anslutning till Konsumentköplagen, köparens rättigheter om apparaten är felaktig. Säljaren åtar sig att avhjälpa fel i apparat, som förelegat vid leveransen och som inte beror på köparen. Avhjälpan av fel sker kostnadsfritt för köparen. Köparen skall så snart som möjligt prova apparaten efter mottagandet och inom skälig tid, normalt 14 dagar, reklamera eventuella fel till säljaren eller till av säljaren eller leverantören anvisad verkstad. Reklamation som sker senare än två år från leveransen kan inte beaktas. Vid reklamation skall köparen styrka inköpsdatum och inköpsställe. (Den fullständiga texten till Konsumentköp EHL 91 finns tillgänglig hos säljaren.)

Braun Oral-B OxyJet™ 3D Center hampaidenhoitokeskus on kehitetty yhdessä hammashoidon johtavien asiantuntijoiden kanssa poistamaan tehokkaasti plakkia kaikilta hampaiden pinnoilta.

Braun Oral-B Plak Control 3D sähköhammasharjan edestakaisin pyörivään liikkeeseen yhdistyvä hellävarainen sykkivä harjausliike muodostaa syvältä puhdistavan 3D-harjausmenetelmän. Sähköhammasharjaa tulisi käyttää kahdesti päivässä vähintään kahden minuutin ajan, joka on hampaslääkäreiden suosittama hampaiden harjauksen vähimmäisaika.

Braun Oral-B OxyJet™ hammasvälisuihku sekoittaa veteen ilmaa mikrokupliin muodossa. Nämä vesisuihkun mikrokuplat puhdistavat plakkia. Samanaikaisesti vesisuihku poistaa ruuan tähteet hampaiden väleistä ja hieroo ikeniä. Käytä aina hammasvälisuihkua hampaiden harjauksen jälkeen.

Lue käyttöohje huolellisesti ennen ensimmäistä käyttökertaa.

Tärkeää

Käytettävä pistorasia tulee olla helpossa paikassa. Tarkista säännöllisin välein, ettei johto ole vaurioitunut. Vie viallinen laite valtuutettuun Braun-huoltoliikkeeseen. Viallista johtoa tai laitetta ei saa käyttää.

Laitteiden osat

Sähköhammasharja

- ① Latauslaite
- ② Latauksen merkkivalo
- ③ Runko-osa (ladattava)
- ④ Kytkin
- ⑤ Vaihtoharja
- ⑥ Vaihtoharjojen säilytyslokero

Hammasvälisuihku

- ⑦ Suuttimien säilytyslokero
- ⑧ Suutin
- ⑨ Vesisuihkun valintakytkin
- ⑩ Suuttimen irrotuspainike
- ⑪ Käynnistys/pysäytys-kytkin
- ⑫ Vedenpaineen säädin
- ⑬ Liukukytkin (vesi päälle/pois)
- ⑭ Runko-osa
- ⑮ Vesisäiliö (600 ml)

Tekniset tiedot

Verkköjännite: katso laitteen pohjasta
Teho: 24 W

3 D sähköhammasharjan käyttö

KytKentä ja lataus

Liitä laite pistorasiaan. Aseta runko-osa ③ latauslaitteeseen ①, jolloin latauksen merkkivalo syttyy.

Täyteenlataus kestää 16 tuntia ja täyteenladatun laitteen toiminta-aika on 45 minuuttia. Jokapäiväisessä käytössä runko-osaa voidaan säilyttää latauslaitteessa, jolloin täyslataus säilyy. Ylilataantumisen vaaraa ei ole.

Akun huolto

Jotta ladattava akku säilyisi mahdollisimman tehokkaana, on latauslaite irroitettava verkkovirrasta ja lataus käytettävä loppuun normaalikäytön yhteydessä vähintään 6 kuukauden välein. Tämän jälkeen laite ladataan jälleen täyteen (16 tuntia).

KytKimen käyttö

Käynnistä harja painamalla kytKintä ④. Laite pysähtyy kun painat kytKintä uudelleen.

«deluxe»-mallissa OC 15 525 X / OC 15 545 X on lisäksi mahdollisuus valita alhaisempi pyörimisnopeus suun herkimpään alueeseen puhdistamiseen:

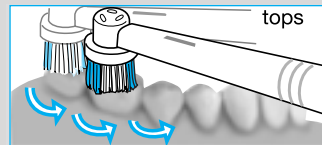
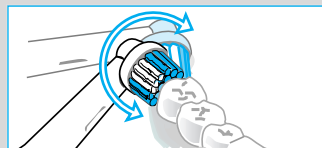
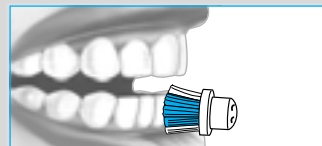
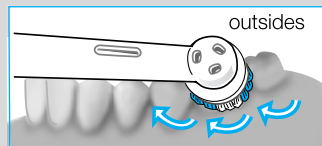
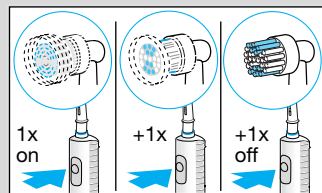
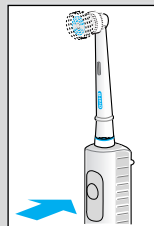
- Painamalla kytKintä kerran, laite toimii normaalilla nopeudella.
- Painamalla kytKintä toisen kerran, laite toimii alhaisella nopeudella.
- Painamalla kytKintä kolmannen kerran, laite pysähtyy.

Sähköhammasharjan käyttö

Sähköhammasharjaa voidaan käyttää minkä tahansa hammastahnan kanssa. Hammastahnoja, joissa on valkaisevia ainesosia, ei kuitenkaan suositella. Roiskumisen estämiseksi pidä harjaspäätä hampaita vasten, kun kytKet virran hammasharjaan.

Ohjaa harjaspää hampaalta toiselle, seuraten ienrajaa ja hampaiden muotoa. Pidä harjaspäätä paikallaan muutaman sekunnin ajan, ennen kuin siiryt seuraavaan hampaaseen. Harjaa huolellisesti sekä ienrajat että hampaat. Älä paina liian kovaa tai tee harjausliikettä - anna harjan tehdä se puolestasi.

Muutamana ensimmäisenä päivänä sähköhammasharjan käyttöönoton jälkeen ikenet saattavat vuotaa hieman verta. Normaalisti tämä loppuu muutamassa päivässä. Jos ienverenvuotoa jatkuu yli 2 viikkoa ota yhteyttä hammaslääkäriin tai suuhygienistiin.

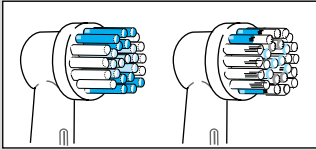


Pressure Sensor-mekanismi

Turvallisuussyistä ja parhaan mahdollisen harjaustuloksen saavuttamiseksi hammasharjassa on Pressure Sensor-turvamekanismi: mikäli käytät harjatessa liian paljon voimaa, harjaspään edestakainen pyöriävä liike jatkuu, mutta sykkivä liike lakkaa. Tunnet sekä kuulet eron.

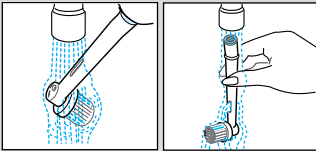
Muistilla varustettu ajastin

Sisäänrakennettu harjausajan ajastin mittaa harjaukseen kuluneen ajan, vaikka runko-osa kytkettäisiin välillä pois päältä (enintään 30 sekuntia). Kahden minuutin jälkeen - joka on harjauksen suositeltu vähimmäisharjausaika - ajastin antaa merkin tekemällä hetken ajan jaksottaisia harjausliikkeitä.



INDICATOR®-harjaspää

Hammaslääkärit suosittelivat harjan vaihtoa kolmen kuukauden välein, koska kuluneet harjakset eivät poista plakkia yhtä tehokkaasti kuin uudet. Oikealla harjaustekniikalla suoritettu hampaiden harjaus kahdesti päivässä 2 minuuttia kerrallaan aiheuttaa harjaksien värin haalenemisen harjasten puoleen väliin asti kolmessa kuukaudessa.



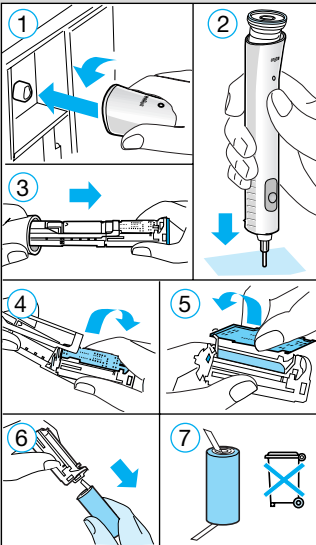
Puhdistus

Huuhtele harja huolellisesti juoksevan veden alla usean sekunnin ajan, niin että runko-osa on käynnissä. Kytke laite pois päältä ja irrota harja runko-osasta. Puhdista molemmat osat erikseen juoksevan veden alla ja pyyhi ne sitten kuivaksi.

Ympäristön suojelemiseksi

Sähköhammasharjassa on ladattava nikkeli-hydridiakku. Ympäristön suojelemiseksi älä heitä tuotetta talousjätteiden joukkoon, vaan avaa runko-osa kuvan mukaisesti, irrota akku ja toimita se keräyspisteeseen.

Varoitus: runko-osan avaaminen tekee sen käyttökeltottomaksi.



OxyJet™ hammasvälisuihkun käyttö

Ennen hammasvälisuihkun käyttöönottoa täytä vesisäiliö ja anna veden virrata läpi pitämällä laitteen runko-osaa pesualtaan yläpuolella.

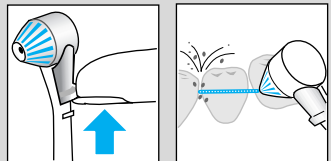
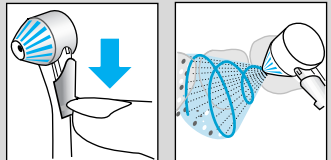
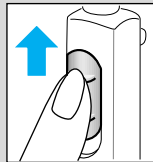
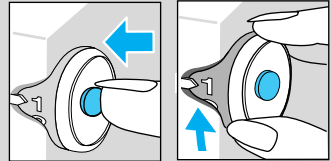
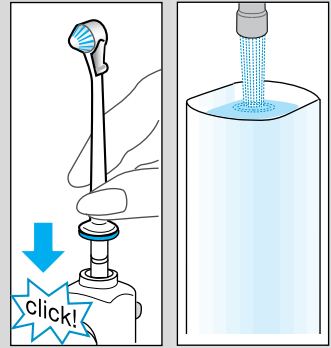
1. Aseta suutin runko-osaan, niin että se lokahtaa paikoilleen. Täytä vesisäiliö vedellä, ja lisää halutessasi suuvettä.
2. Käynnistä hammasvälisuihku painamalla käynnistys/ pysäytys-kytkintä (runko-osan liukukytkintä ei saa työntää yläasentoon).
3. Valitse vedenpaineen säätimestä sopiva teho (1 = hellävarainen, 5 = voimakas). Käytön alussa suositellaan säätämistä ykköselelle, varsinkin jos ikenet vuotavat helposti verta tai jos lapset käyttävät hammasvälisuihkuja.
4. Kumarru pesualtaan yläpuolelle ja ohjaa vesisuihku hampaisiin ja ikeniin. Työnnä vesisuihkun valintakytkin ylös, jolloin vesisuihku käynnistyy. Pidä suuta hieman auki, niin että vesi valuu pesualtaaseen.

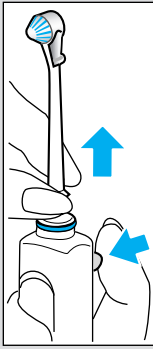
Voit valita kahdesta suihkutoiminnosta työntämällä vesisuihkun valintakytkimen alas tai ylös (ennen tätä sulje vesivirta painamalla liukukytkin alas):

Pyörivä suihku tavalliseen puhdistukseen ja ikenien hierontaan (vesisuihkun valintakytkin ala-asennossa) Pyörivä vesisuihku ja siinä olevat mikrokuplat puhdistavat hyvin myös ienrajan alapuolelta.

Suora suihku: suora vesisuihku kohdistetaan haluttuun kohtaan (vesisuihkun valintakytkin yläasennossa)

Toiminta-aika: 15 minuuttia
Jäähdytysaika: 2 tuntia





Käytön jälkeen

Tyhjennä vesisäiliö aina kokonaan. Säiliöön jäljelle jääneeseen veteen saattaa kerääntyä bakteereita, jos laitetta ei käytetä vähään aikaan. Jos hammaslääkärisi on suositellut käytettäväksi hammasvälisuihkussa jotain hoitoliuosta, juoksuta vettä laitteen läpi käytön jälkeen, ettei mitään kerääntymiä pääse muodostumaan.

Sulje hammasvälisuihku painamalla käynnistys/pysäytys-kytkintä. Hammasvälisuihku katkaisee toimintansa automaattisesti 10 minuutin jälkeen, jos olet unohtanut sulkea sen. Tämän jälkeen laite käynnistyy painamalla käynnistys/pysäytys-kytkintä kaksi kertaa.

Irrota suutin painamalla irrotuspainiketta. Suutinta voidaan säilyttää suuttimien säilytyslokerossa. Pyyhi runko-osa kuivaksi ja aseta se paikalleen latauslaitteeseen.

Puhdistus

Pyyhi runko-osat ja latauslaite säännöllisesti kostealla liinalla. Vesisäiliö sekä vaihtoaharjojen ja suuttimien säilytyslokerot ovat irrotettavia ja ne voidaan pestä astianpesukoneessa.

Oikeus muutoksiin pidätetään.

Tämä tuote noudattaa Euroopan Neuvoston direktiivin 89/336/EEC mukaiset ECM-vaatimukset sekä matalajännitettä koskevat säädökset (73/23 EEC).



Takuu

Braun myöntää 1 vuoden takuun ostopäivästä lukien tässä takuukortissa mainitulle tuotteelle kodintekniikka-alan takuehtojen TE 90 mukaisesti. Takuehdot ovat nähtävissä kauppiaallasi. Takuu on voimassa kaikissa niissä maissa, joissa tämä laitetyyppi on myynnissä.

Takuutyön edellytyksenä on, että voit osoittaa takuun olevan voimassa. Vikatapauksessa toimita laite ja ostohetkellä täytetty takuukortti tai ostokuitti sekä yksilöity vikailmoitus lähimpään valtuutettuun huoltoomme tai kauppiaallesi.

Ο καταιονιστής Braun Oral-B OxyJet™ 3D Center, έχει σχεδιαστεί σε συνεργασία με κορυφαίους οδοντιάτρους, με σκοπό να απομακρύνει αποτελεσματικά τα βακτήρια που δημιουργούν την πλάκα από κάθε περιοχή των δοντιών.

Η οδοντόβουρτσα **Braun Oral-B Plak Control 3D**, προσφέρει μία ήπια παλμική και παλινδρομική κίνηση, ώστε να επιτυγχάνεται βαθύς καθαρισμός με βούρτσισμα σε τρεις διαστάσεις. Η οδοντόβουρτσα θα πρέπει να χρησιμοποιείται 2 φορές την ημέρα, τουλάχιστον για 2 λεπτά κάθε φορά (ελάχιστος χρόνος βουρτσίσματος που συστήνουν οδοντίατροι).

Ο **καταιονιστής Braun Oral-B OxyJet™** αναμιγνύει αέρα σε νερό στη μορφή μικροφουσαλίδων. Οι μικροφουσαλίδες αυτές στο νερό, προσβάλλουν τα βακτηρίδια που δημιουργούν την πλάκα. Παράλληλα, απομακρύνει τα υπολείμματα τροφής και τους αναερόβιους μικροοργανισμούς που αναπτύσσονται στην ουλοδοντική σχισμή και κάνει μασάζ στα ούλα. Ο καταιονιστής πρέπει πάντα να χρησιμοποιείται μετά από το βούρτσισμα των δοντιών.

Παρακαλούμε διαβάστε τις οδηγίες πριν από τη χρήση.

Προσοχή

Η πρίζα θα πρέπει να είναι πάντα προσβάσιμη. Να ελέγχεται περιοδικά το καλώδιο. Στην περίπτωση φθορών, απευθυνθείτε σε ένα από τα κέντρα service της Braun. Όταν η συσκευή έχει υποστεί φθορές ή δεν λειτουργεί, δεν θα πρέπει να χρησιμοποιείται περαιτέρω.

Περιγραφή

Οδοντόβουρτσα

- 1 Βάση φόρτισης
- 2 Ένδειξη Φόρτισης
- 3 Λαβή οδοντόβουρτσας
- 4 Διακόπτης
- 5 Κεφαλή βούρτσας
- 6 Τμήμα κεφαλής βούρτσας

Καταιονιστής

- 7 Τμήμα καταιονισμού
- 8 Ακροφύσιο καταιονισμού
- 9 Διακόπτης επιλογής τρόπου καταιονισμού
- 10 Κουμπί απελευθέρωσης του ακροφυσίου καταιονισμού
- 11 Διακόπτης ανοίγματος / κλεισίματος της συσκευής
- 12 Περιστρεφόμενος επιλογέας της πίεσης του ρεύματος νερού
- 13 Κυλιόμενος διακόπτης (εκτόξευση ή μη του ρεύματος του νερού)
- 14 Στέλεχος (λαβή) της συσκευής καταιονισμού
- 15 Δοχείο νερού (περιεκτικότητα 600 ml)

Χαρακτηριστικά

Τροφοδοσία: Βλέπε κάτω μέρος συσκευής καταιονισμού
Ισχύς εισόδου: 24 W (βαττ)

Χρήση της συσκευής

Σύνδεση και φόρτιση

Βάλτε τη συσκευή στην πρίζα. Τοποθετήστε τη λαβή ③ στη βάση φόρτισης ①, και θα ανάψει η ένδειξη φόρτισης.

Μία πλήρης φόρτιση διαρκεί 16 ώρες και παρέχει 45 λεπτά λειτουργίας. Για καθημερινή χρήση, να τοποθετείτε τη λαβή στη βάση φόρτισης. Η περίπτωση υπερφόρτισης είναι αδύνατη.

Συντήρηση μπαταρίας

Για τη συντήρηση της επαναφορτιζόμενης μπαταρίας, προκειμένου να έχετε τη μέγιστη απόδοση, η ακόλουθη διαδικασία θα πρέπει να ακολουθείται κάθε 6 μήνες: Αποφορτίστε την μπαταρία μη τοποθετώντας τη λαβή της βούρτσας στη βάση φόρτισης, έτσι ώστε να αποφορτιστεί η μπαταρία με την συνήθη χρήση. Αφού έχει πλέον αποφορτιστεί, φορτίστε τοποθετώντας τη λαβή της βούρτσας στη βάση φόρτισης.

Λειτουργώντας το διακόπτη

Πιέστε το διακόπτη ④, ώστε να ενεργοποιηθεί η βούρτσα και πιέστε ξανά ώστε να σταματήσει.

Στα μοντέλα «deluxe» OC 15 525 X και OC 15 545 X είναι δυνατόν να ελαττώνεται η ταχύτητα, ώστε να χρησιμοποιείται η οδοντόβουρτσα σε ευαίσθητες περιοχές του στόματος:

- Πιέστε το διακόπτη να λειτουργήσει στην κανονική ταχύτητα,
- πιέστε δεύτερη φορά ώστε να λειτουργήσει με μειωμένη ταχύτητα,
- πιέστε τρίτη φορά ώστε να κλείσετε την συσκευή.

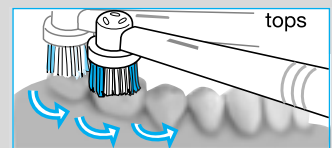
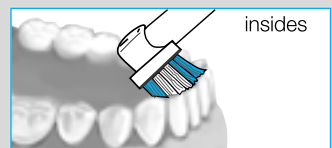
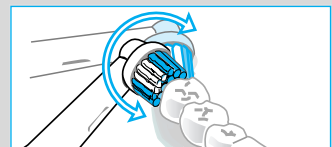
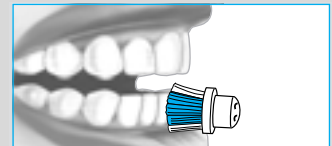
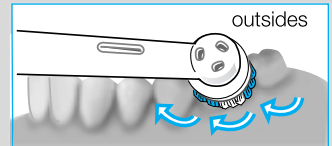
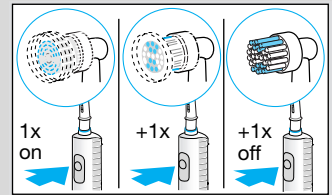
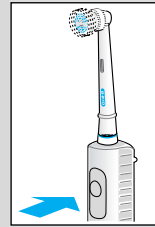
Απομακρύνοντας την πλάκα

Η οδοντόβουρτσα μπορεί να χρησιμοποιηθεί με κάθε οδοντόκρεμα. Παρόλα αυτά η χρήση οδοντόκρεμας με λευκαντικές ιδιότητες δε συστήνεται.

Για την αποφυγή εκτόξευσης νερών, οδηγήστε την κεφαλή της βούρτσας στα δόντια σας πριν ανοίξετε το διακόπτη.

Οδηγήστε την κεφαλή της βούρτσας από δόντι σε δόντι, ακολουθώντας την καμπύλη των ούλων και το σχήμα κάθε δοντιού. Κρατήστε την βούρτσα σε ένα σημείο για λίγα δευτερόλεπτα πριν τη μετακινήσετε σε άλλο σημείο. Βουρτσίστε επίσης και τα ούλα. Μην πιέζετε με δύναμη ή μην τρίβετε με την οδοντόβουρτσα – απλά αφήστε τη βούρτσα να κινηθεί επάνω στα δόντια σας.

Είναι πιθανόν τις πρώτες ημέρες που χρησιμοποιείται την οδοντόβουρτσα να εμφανιστεί μικρή αιμορραγία στα ούλα. Σε γενικές γραμμές η αιμορραγία θα πρέπει να σταματήσει μέσα σε λίγες ημέρες. Αν δεν σταματήσει μέσα σε 2 εβδομάδες συμβουλευτείτε τον οδοντίατρο ή τον παθολόγο σας.



Επιλογέας πίεσης

Το σύστημα του επιλογέα πίεσης, έχει τοποθετηθεί με σκοπό την μέγιστη ασφάλεια και αποτελεσματικότητα του βουρτσίσματος: Αν παρέχετε μεγάλη πίεση η παλινδρομική κίνηση της κεφαλής της βούρτσας θα συνεχιστεί, όμως θα σταματήσει η παλμική. Όταν ενεργοποιηθεί ο επιλογέας πίεσης, υπάρχει αισθητή διαφορά τόσο στην αίσθηση όσο και στον ήχο της βούρτσας.

Χρονόμετρο

Στην οδοντόβουρτσα έχει ενσωματωθεί ένα χρονόμετρο, το οποίο μετρά το χρόνο βουρτσίσματος που απομένει μέχρι να συμπληρωθούν τα 2 λεπτά βουρτσίσματος που συστήνονται από τους οδοντίατρους ως τον ελάχιστο χρόνο βουρτσίσματος. Μετά το πέρας των 2 λεπτών ακούγεται ένας διακριτικός ήχος.

Ο χρονοδιακόπτης λειτουργεί ακόμη και αν η βούρτσα παραμείνει κλειστή για μικρό χρονικό διάστημα (μέγιστος χρόνος 30 δευτερόλεπτα).

Κεφαλή INDICATOR®

Οι οδοντίατροι συστήνουν την αλλαγή οδοντόβουρτσας κάθε 3 μήνες, καθώς οι φθαρμένες ίνες δεν είναι σε θέση να απομακρύνουν εξίσου αποτελεσματικά την πλάκα. Για το λόγο αυτό η κεφαλή της βούρτσας φέρει και ίνες INDICATOR οι οποίες υποδεικνύουν κάθε πότε πρέπει να αλλαχτεί η κεφαλή της βούρτσας. Με κανονικό βουρτσισμα και οδοντόκρεμα, δύο φορές την ημέρα, επί δύο λεπτά τη φορά, το χρώμα των ινών INDICATOR, θα αποχρωματιστεί μέχρι τη μέση σε 3 μήνες περίπου.

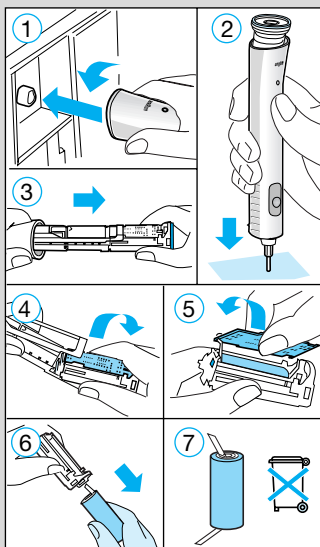
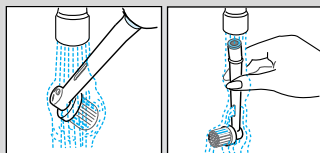
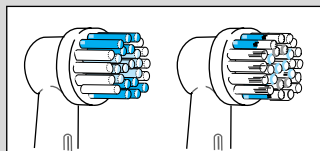
Μετά τη χρήση

Ξεπλύνετε την κεφαλή της βούρτσας προσεκτικά βάζοντάς την κάτω από το νερό της βρύσης για αρκετά δευτερόλεπτα με το διακόπτη ανοικτό. Κλείστε το διακόπτη και βγάλτε την κεφαλή της βούρτσας. Καθαρίστε και τα δύο στελέχη ξεχωριστά κάτω από τρεχούμενο νερό και σκουπίστε τα μέχρι να στεγνώσουν.

Περιβαλλοντικό σημείωμα

Η οδοντόβουρτσα παρέχεται με επαναφορτιζόμενη μπαταρία νικελίου. Για την προστασία του περιβάλλοντος, μην πετάτε την μπαταρία μαζί με τα υπόλοιπα απορρίμματα του νοικοκυριού. Ανοίξτε τη λαβή ως φαίνεται στο σχήμα, βγάλτε την μπαταρία και παραδώστε την στο σημείο αγοράς της ή σε κατάλληλα σημεία συλλογής αυτών, σύμφωνα με τους εθνικούς και τοπικούς κανονισμούς.

Προσοχή: Μην ανοίξετε τη λαβή, καταστρέφεται η συσκευή.



Χρήση του καταιονιστή OxyJet™

Πριν χρησιμοποιήσετε την συσκευή καταιονισμού για πρώτη φορά, γεμίστε το δοχείο νερού και αφήστε το νερό να διατρέξει πλήρως την συσκευή κρατώντας το στέλεχος αυτής πάνω από ένα νιπτήρα.

1. Συνδέστε ένα από τα ακροφύσια καταιονισμού στο στέλεχος της συσκευής μέχρι να σταθεροποιηθεί πλήρως. Γεμίστε το δοχείο με νερό και προσθέστε (εάν επιθυμείτε) κάποιο στοματικό διάλυμα.

2. Ανοίξτε την συσκευή καταιονισμού πιέζοντας τον διακόπτη ανοίγματος / κλεισίματος. (Όταν ανοίγετε την συσκευή ο κυλιόμενος διακόπτης παροχής του ρεύματος νερού στο στέλεχος δεν θα πρέπει να ωθείται προς τα πάνω.)

3. Επιλέξτε την πίεση του ρεύματος νερού με την βοήθεια του βαθμολογημένου περιστρεφόμενου επιλογέα πίεσης (1 = ήπιο ρεύμα, 5 = δυνατό ρεύμα). Συνιστάται να ξεκινήσετε τοποθετώντας τον επιλογέα στην θέση 1, και ιδιαίτερα εάν τα ούλα σας παρουσιάζουν τάση αιμορραγίας ή εάν η συσκευή καταιονισμού πρόκειται να χρησιμοποιηθεί από παιδιά.

4. Σκύψτε πάνω από τον νιπτήρα του μπάνιου σας και κατευθύνετε το ακροφύσιο καταιονισμού προς τα δόντια και τα ούλα σας. Ωθήστε τον κυλιόμενο διακόπτη του στελέχους προς τα πάνω, ώστε να ξεκινήσει η παροχή του ρεύματος νερού. Το στόμα σας να παραμένει ελαφρά ανοιχτό ώστε οι περισσότερες του νερού να «τρέχουν» (ρέουν) προς τα έξω στον νιπτήρα.

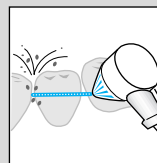
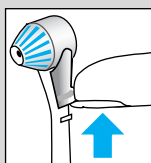
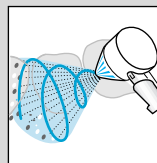
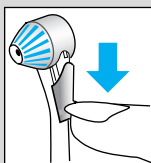
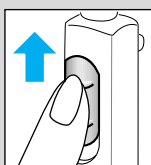
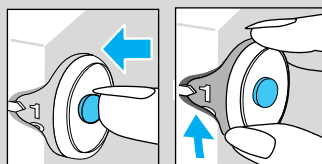
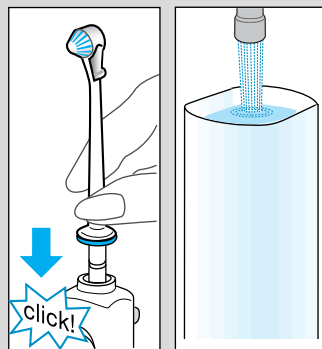
Μπορείτε να επιλέξετε ανάμεσα σε δύο διαφορετικούς τρόπους εκτόξευσης του ρεύματος νερού κυλώντας τον διακόπτη επιλογής του τρόπου καταιονισμού προς τα κάτω ή προς τα πάνω (πριν κάνετε κάτι τέτοιο, διακόψτε την παροχή ρεύματος νερού ωθώντας τον κυλιόμενο διακόπτη του στελέχους προς τα κάτω):

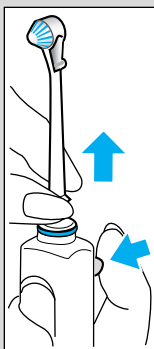
Περιστρεφόμενο (διαχεόμενο) ρεύμα για γενικό καθαρισμό και μασάζ των ούλων (ο διακόπτης επιλογής του τρόπου καταιονισμού πρέπει να βρίσκεται στην κατώτερη θέση)

Το περιστρεφόμενο ρεύμα νερού και οι δισπαρμένες εντός αυτού μικροφουσαλίδες είναι σχεδιασμένα ειδικά για να διεισδύουν εύκολα κάτω από την γραμμή των ούλων (εντός της ουλοδοντικής σχισμής).

Μονό (απλό) ρεύμα κατευθυνόμενο ρεύμα νερού για εστιακό καθαρισμό (ο διακόπτης επιλογής του τρόπου καταιονισμού πρέπει να βρίσκεται στην ανώτερη θέση).

Μέγιστος χρόνος συνεχούς λειτουργίας: 15 λεπτά
Χρόνος ψύξεως της συσκευής: 2 ώρες





Μετά την χρήση της συσκευής καταιονισμού

Αδειάζετε πάντα το δοχείο νερού πλήρως. Διαφορετικά υπάρχει πιθανότητα να αναπτυχθούν βακτήρια στο εναπομένον νερό, εφόσον η συσκευή δεν χρησιμοποιηθεί για σημαντικό χρονικό διάστημα. Εάν ο οδοντίατρος σας έχει συστήσει την χρήση διαλύματος χλωρεξιδίνης με την συσκευή καταιονισμού, τότε αφήστε ορισμένη ποσότητα νερού να διατρέξει την συσκευή, ώστε να αποφευχθεί ο σχηματισμός ιζήματος (αλάτων).

Πατήστε το διακόπτη ανοίγματος / κλεισίματος της συσκευής για να την κλείσετε. Η συσκευή καταιονισμού θα κλείσει αυτόματα μετά την πάροδο 10 λεπτών, εάν ξεχάσετε να την κλείσετε πατώντας τον αντίστοιχο διακόπτη. Σε αυτή την περίπτωση για να ανοίξετε πάλι την συσκευή θα πρέπει να πιέσετε τον διακόπτη ανοίγματος / κλεισίματος δύο φορές.

Για να αφαιρέσετε το ακροφύσιο καταιονισμού πατήστε το κουμπί απελευθέρωσης αυτού. Τα ακροφύσια καταιονισμού μπορούν να αποθηκεύονται στον διαθέσιμο για τον σκοπό αυτό, χώρο της συσκευής. Στεγνώστε το στέλεχος και τοποθετήστε το πίσω στην βάση του.

Καθαρισμός της συσκευής

Καθαρίζετε περιοδικά την συσκευή με ένα υγρό πανί. Το δοχείο νερού και ο αποθηκευτικός χώρος για τα ακροφύσια καταιονισμού μπορούν να αφαιρεθούν και να πλυθούν με ασφάλεια σε ηλεκτρικό πλυντήριο πιάτων.

Με την επιφύλαξη τροποποιήσεων.

Αυτό το προϊόν ανταποκρίνεται στις απαιτήσεις της Ευρωπαϊκής Κοινότητας όπως αυτές αναφέρονται στην Οδηγία του Συμβουλίου 89/336/ΕΟΚ και τις Νομοθεσίες Χαμηλής Τάσης (73/23 ΕΟΚ).



Εγγύηση

Γι αυτό τό προϊόν δίνουμε 1 χρόνο εγγύηση από την ημέρα της αγοράς. Κατά την διάρκεια της εγγυήσεως καλύπτουμε οποιοδήποτε ελάττωμα προερχόμενο από κακή κατασκευή ή κακής ποιότητας υλικό, εκτός του εξωτερικού μέρους του μηχανήματος.

Η εγγύηση δεν καλύπτει βλάβη προερχόμενη από κακή χρήση η από χρήση σε λανθασμένη ισχύ ρεύματος.

Η εγγύηση παύει να ισχύει εάν το μηχάνημα επισκευασθεί από μη εξουσιοδοτημένα συνεργεία από την Braun και αν δεν έχουν χρησιμοποιηθεί γνήσια ανταλλακτικά Braun.

Η εγγύηση ισχύει μόνον εάν η ημερομηνία αγοράς βεβαιώνεται με την σφραγίδα και την υπογραφή εμπόρου που επώλησε τη συσκευή.

Η εγγύηση ισχύει για όλες τις χώρες που πωλούνται τα προϊόντα Braun.

Εάν κατά τη διάρκεια του χρόνου εγγυήσεως γίνει επισκευή η ημερομηνία που τελειώνει ο χρόνος δεν αλλάζει, οποιαδήποτε άλλη απαίτηση δεν ισχύει εάν δεν έχετε στείλει την εγγύηση σας στο εξουσιοδοτημένο συνεργείο. Τότε σε περίπτωση βλαβης να πάτε όλο το μηχάνημα στο συνεργείο μαζί με την εγγύηση που έχετε στα χέρια σας.

Braun Oral-B OxyJet™ 3D Center ağız bakım merkezi, dişlerinizin tüm yüzeylerindeki plakları etkili bir şekilde temizlemek ve bakteri plağını yok etmek üzere, önde gelen diş hekimlerinin tavsiyeleri doğrultusunda tasarlanmıştır.

Braun Oral-B Plak Control 3D plak temizleyici diş fırçasında, sağa sola döner hareketin yanısıra, ileri geri de hareket ederek derinlemesine bir temizlik sağlayan 3 boyutlu fırça fonksiyonu vardır. Diş hekimlerinin önerilerine göre, plak temizleyici diş fırçasının günde iki kez en az ikişer dakika kullanılması gerekmektedir.

Braun Oral-B OxyJet™ ağız duşu, hava ve suyu karıştırarak mikro kabarcıklar oluşturur. Püskürtülen sudaki bu kabarcıklar plak bakterilerini öldürür. Aynı zamanda, diş aralarındaki yemek artıklarını temizler ve dişetlerine masaj yapar. Ağız duşunu daima dişlerinizi fırçaladıktan sonra kullanınız.

Cihazınızı kullanmaya başlamadan önce, bu kullanım kılavuzunu dikkatlice okuyunuz.

Önemli

Fiş daima ulaşılabilir bir yerde olmalıdır. Cihazın elektrik kablosunu düzenli olarak kontrol ediniz. Eğer kabloda bir hasar varsa, üniteyi hemen en yakın yetkili Braun servisine gösteriniz. Zarar görmüş veya çalışmayan bir ünite bir daha kullanılmamalıdır.

Tanımlamalar

Plak temizleyici diş fırçası

- ① Şarj ünitesi
- ② Şarj göstergesi
- ③ Şarj edilebilir diş fırçası gövdesi
- ④ Düğme
- ⑤ Fırça başı
- ⑥ Fırça başı saklama bölümü

Ağız duşu

- ⑦ Ağız duşu başı saklama bölümü
- ⑧ Ağız duşu başı
- ⑨ Püskürtme düğmesi
- ⑩ Ağız duşu başı çıkarma düğmesi
- ⑪ Açma/kapama düğmesi
- ⑫ Su basıncı kontrol düğmesi
- ⑬ Ağız duşu düğmesi
- ⑭ Ağız duşu gövdesi
- ⑮ Su haznesi (600 ml)

Özellikleri

Güç kaynağı: Gövdenin alt bölümüne bakınız
Cihaza giren voltaj: 24 W

Plak temizleyici diş fırçasının kullanımı

Elektriğe bağlama ve şarj etme

Şarj ünitesini prize takınız. Diş fırçası gövdesini ③ şarj ünitesine ① yerleştiriniz. Şarj ışığı yanacaktır.

Diş fırçasının tam olarak şarj olması 16 saat sürer ve tam dolu pillerle 45 dakikalık sürekli fırçalama olanağı sağlar. Günlük kullanımda, diş fırçası gövdesi, tam kapasite ile çalışması için, fişe takılı olan şarj ünitesi üzerinde bırakılabilir. Cihazınız fazla şarj korumalıdır.

Pil bakımı

Şarj edilebilir pilin maximum kapasitesini korumak için, en az 6 ayda bir, şarj ünitesinin prizden çekilmesi, cihazın şarjı bitene dek kullanılması ve daha sonra tekrar şarj edilmesi gerekmektedir.

Düğme fonksiyonları

Cihazınızı çalıştırmak için çalıştırma düğmesi ④ basınız. Durdurmak için aynı düğmeye tekrar basmanız yeterlidir.

OC 15 525 X ve OC 15 545 X «deluxe» modelleri ağızdaki hassas bölgeler için bir düşük hız ayarı seçeneği sunmaktadır:

- Cihazı normal hızda çalıştırmak için, düğmeye bir kez basınız,
- Cihazı düşük hızda çalıştırmak için düğmeye ikinci kez basınız,
- Cihazı kapatmak için düğmeye üçüncü kez basınız.

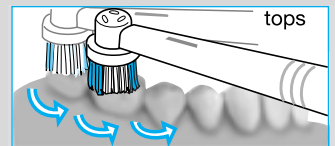
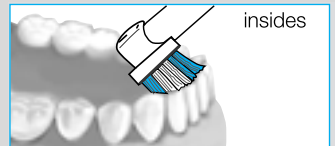
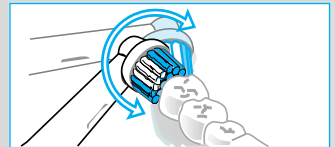
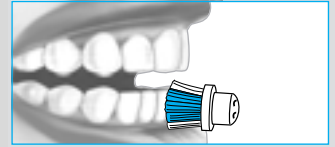
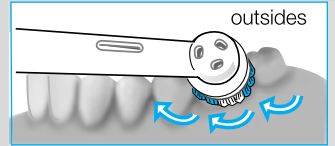
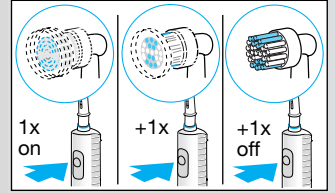
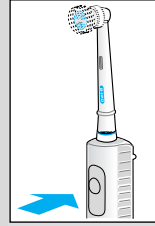
Plak temizleme

Braun Oral-B Plak Control elektrikli diş fırçası, her türlü diş macunu ile kullanılabilir. Yine de, beyazlatıcı maddeler içeren diş macunları önerilmemektedir. Macunun ve suyun sıçramasını engellemek için, çalıştırmadan önce fırça başını dişlerinize tutunuz.

Fırça başını yavaşça dişetlerinizin ve dişlerinizin tüm kıvrımlarını takip edecek şekilde bir diştten diğerine geçirek dişlerinizi fırçalayınız. Fırça başını bir diştten diğerine geçirmeden önce birkaç saniye aynı yerde sabit tutunuz.

Sadece dişlerinizi değil, dişetlerinizi de fırçalayınız. Çok fazla bastırmayınız ve sürtmeyiniz. Sadece fırça başını dişlerinizin üzerinde gezdirmeniz yeterli olacaktır.

Braun Oral-B Plak Control elektrikli diş fırçasını kullandığınız ilk günlerde dişetlerinizde hafif kanamalar meydana gelebilir. Bu kanamalar bir kaç gün sonra durur. 2 hafta sonra diş eti kanamalar devam ediyorsa diş hekiminize görünmelisiniz.

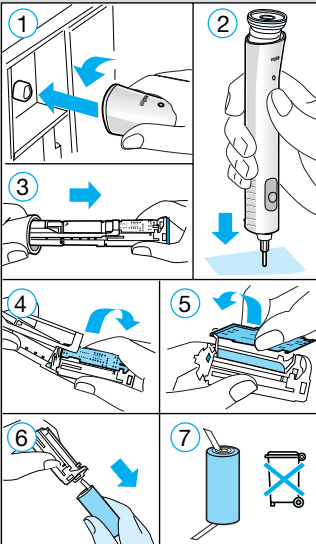
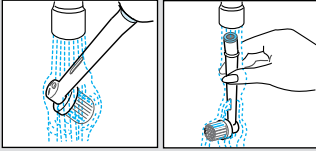
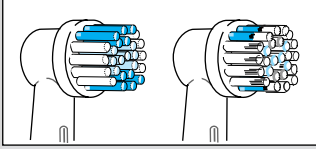


Baskı kontrol sistemi

En iyi ve emin fırçalama sonucunu elde edebilmek için, plak temizleyici diş fırçasınızda bir baskı kontrol sistemi bulunmaktadır. Dişlerinizi fırçalarken, fırça başını dişlerinize veya dişetlerinize fazla bastırduğunuz takdirde fırçanın sağa sola döner hareketi devam edecek fakat ileri geri hareketi duracaktır. Bu değişikliği dişlerinizde hissetmenin yanısıra fırça sesinin değişikliğini de farkedebilirsiniz.

Hafızalı zamanlayıcı

Cihazınızın içinde, dişlerinizi fırçalamaya başladığınız andan itibaren geçen süreyi kaydeden bir zamanlayıcı bulunmaktadır. Bu zamanlayıcı, fırça kısa bir süre için kapatılsa (max. 30 sn.) dahi, fırçalama süresini kaydetmeye devam edecektir. Minimum diş fırçalama süresi olarak önerilen 2 dakikanın sonunda, zamanlayıcı kısa bir titreşimle sinyal verecektir.



INDICATOR® fırça başı

Diş hekimleri, eskiyen fırça kıllarının dişleri yeni fırçalar kadar iyi temizlememeleri sebebi ile, her türlü diş fırçasının 3 ayda bir değiştirilmesini önerirler. Bu yüzden diş fırçasının başında indicatör işaretli kıllar kullanılmıştır. Diş fırçasınızı, diş macunu ile, günde 2 kez ve ikişer dakika kullanmanız durumunda 3 ay içinde indicatör fırça başındaki yeşil renk yarıya kadar inecektir.

Diş fırçasını kullandıktan sonra

Fırça başını, cihaz çalışırken akan suyun altında birkaç saniye çalkalayınız. Daha sonra cihazı kapatınız ve fırça başını çıkarınız. Her iki parçayı da akan suyun altında çalkalayınız ve kurulayınız.

Önemli çevre notu

Bu ürün, şarj edilebilir bir nikel-hidrat kadmiyum pil içermektedir. Çevreyi korumak açısından, pilleri cihazın kullanım ömrü bittiğinde evinizdeki çöpe atmak yerine, Braun servis merkezine bırakın veya uygun pil toplama noktalarına atın.

Önemli: Cihazın gövdesini açmak cihazın kesinlikle bozulmasına sebep olacaktır.

OxyJet™ ağız duşunun kullanımı

Ağız duşunu ilk olarak kullanmadan önce su haznesini doldurunuz ve ağız duşu gövdesini bir lavabonun üzerinde tutarak suyun tamamen boşalmasını sağlayınız.

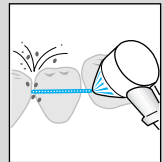
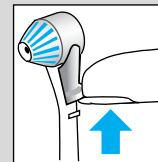
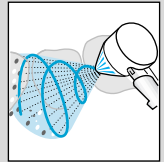
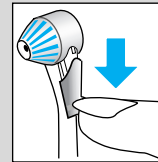
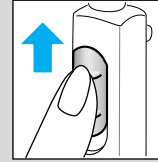
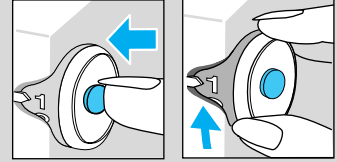
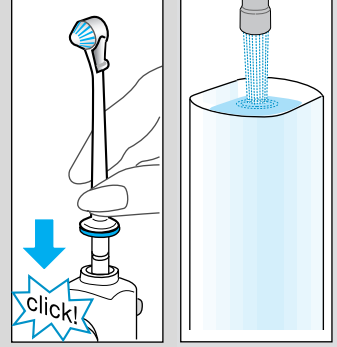
1. Ağız duşu başlarından birini gövdeye kilitlenene kadar yerleştiriniz. Su tankını suyla doldurunuz ve istediğinize bağlı olarak ağız gargarası ekleyiniz.
2. Açma/kapama düğmesine basarak ağız duşunu çalıştırınız. (Bunu yaparken gövdenin üzerindeki ağız duşu düğmesinin yukarı kalkmamasına dikkat ediniz.)
3. Baskı kontrol düğmesini kullanarak, su basıncı ayarını yapınız (1 = hafif, 5 = kuvvetli). Diş etleriniz kanamaya eğilimli ise veya cihazı çocuklar kullanıyorken, fırçalamaya 1 hız ayarı ile başlanmasını öneririz.
4. Lavaboya eğiliniz ve ağız duşunu dişlerinize ve dişetlerinize tutunuz. Cihazın gövdesi üzerinde bulunan ağız duşu düğmesini kaydırarak su akışını başlatınız. Suyun lavaboya akmasını sağlamak için ağızınızı hafifçe açık tutunuz.

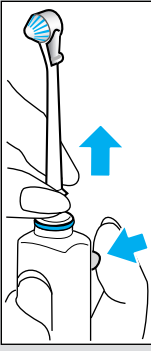
Gövde üzerinde bulunan ağız duşu düğmesini yukarı veya aşağı doğru kaydırarak 2 değişik su püskürtme ayarı arasında seçim yapabilirsiniz. (Bunu yapmadan önce, gövde üzerindeki ağız duşu düğmesini aşağı doğru kaydırarak su akışını durdurunuz.)

Genel temizlik ve diş eti masajı için döner püskürtme (ağız duşu düğmesi aşağı konumda)
Suyun rotasyonu ve mikro kabarcıklar dişeti çizgisinin altına ulaşmayı sağlar.

Belirli bölgelere direkt su akışı için mono püskürtme (ağız duşu düğmesi yukarı konumda)

Maksimum işlem zamanı: 15 dakika
Cihazın soğuması için gereken zaman: 2 saat





Kullandıktan sonra

Her kullanımdan sonra mutlaka su tankını tamamen boşaltınız. Aksi takdirde, cihazın belli bir süre kullanılmaması durumunda, su tankında kalan su bakterilerin oluşmasına sebep olacaktır. Diş hekiminiz ağız duşunda klor bileşimli bir solusyon kullanmanızı önerdiyse, cihazı kullandıktan sonra bir miktar suyun ağız duşuna akmasına izin vererek tortu oluşmasını önleyiniz.

Açma/kapama düğmesine basarak ağız duşunu kapatınız. Cihazı manuel olarak kapatmazsanız 10 dakika sonra otomatik olarak kendiliğinden kapanacaktır. Bu durumda, cihazı tekrar açmak için açma/kapama düğmesine iki kez basmanız gerekecektir.

Ağız duşu başını çıkarmak için, çıkarma düğmesine basınız. Ağız duşu başları, saklama bölümünde saklanabilir. Şarj edilebilir gövdeyi kurulumunuza ve şarj ünitesine yerleştiriniz.

Temizleme

Cihazın gövdesini düzenli aralıklarla nemli bir bezle silerek temizleyiniz. Su tankı, fırça başı saklama bölümü ve ağız duşu başı saklama bölümü ayrılabilir ve bulaşık makinasında yıkanabilir.

Bildirim yapılmadan değişiklik yapılabilir.

Braun Oral-B OxyJet™ 3D Center был разработан при участии ведущих специалистов в стоматологии для эффективного удаления налета со всех поверхностей Ваших зубов и дополнительной атаки на бактериальный налет. Центр состоит из электрической зубной щетки и ирригатора.

Электрическая зубная щетка Braun Oral-B Plak Control 3D совершает не только возвратно-вращательные движения, но и мягкие пульсирующие движения, что способствует еще более полному очищению с объемным (3D) эффектом.

Электрическая зубная щетка должна использоваться два раза в день, по крайней мере две минуты, минимальное рекомендованное стоматологами время чистки зубов.

Ирригатор полости рта Braun Oral-B OxyJet™ смешивает воздух и воду с созданием микро-пузырьков. Эти микро-пузырьки в водном потоке обрушиваются на бактерии зубного налета. В то же самое время ирригатор удаляет остающиеся частицы пищи между Вашими зубами и массирует Ваши десны. Всегда используйте ирригатор после чистки зубов щеткой.

Пожалуйста, внимательно прочитайте данную инструкцию перед началом использования.

Важно

Вилка должна всегда быть доступна.

Периодически проверяйте шнур электропитания на повреждение. Если шнур поврежден, следует сразу отключить силовой блок от электрической сети и обратиться в Сервис-центр Braun. Поврежденным или нефункционирующим устройством пользоваться не следует.

Описание

Электрическая зубная щетка

- ① Зарядное устройство
- ② Индикатор зарядки
- ③ Подзаряжаемая ручка (рукоятка) электрической зубной щетки
- ④ Выключатель/выключатель
- ⑤ Щетка-насадка
- ⑥ Контейнер для сменных щеток-насадок

Ирригатор полости рта

- ⑦ Контейнер для сменных насадок-душей
- ⑧ Насадка-душа
- ⑨ Переключатель моноструи и турбопотока
- ⑩ Кнопка освобождения насадки-душа
- ⑪ Переключатель включено/выключено
- ⑫ Регулятор напора воды
- ⑬ Переключатель включения и выключения воды
- ⑭ Ручка ирригатора
- ⑮ Контейнер для воды (600 ml)

Спецификация

Электропитание: см. на дне зарядного устройства
Потребляемая мощность: 24 W

Как пользоваться электрической зубной щеткой

Подсоединение и зарядка

Включите прибор в сеть электропитания. Установите рукоятку ③ на зарядное устройство ①, при этом загорится зеленый индикатор зарядки.

Полная зарядка происходит за 16 часов и обеспечивает работу щетки примерно в течение 45 минут. При ежедневном использовании щетки рукоятка может находиться на подключенном к электросети зарядном устройстве для постоянной полной зарядки. Избыточный заряд щетки невозможен.

Сохранность аккумуляторных батарей

Чтобы аккумуляторные батареи имели максимальную емкость, необходимо, по крайней мере, каждые 6 месяцев отключать зарядное устройство от сети и разряжать рукоятку в процессе регулярного использования. При полной разрядке вновь включите зарядное устройство в сеть и зарядите щетку.

Включение

Нажмите выключатель ④ для включения электрической зубной щетки, для выключения – нажмите вновь.

Модели «deluxe» ОС 15 525 X и ОС 15 545 X дополнительно снабжены функцией пониженной скорости для чувствительных областей полости рта:

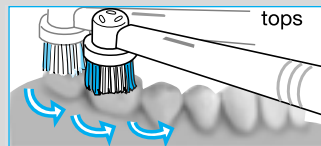
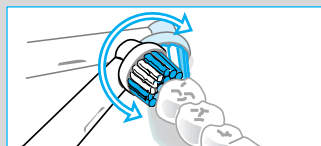
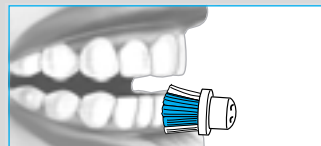
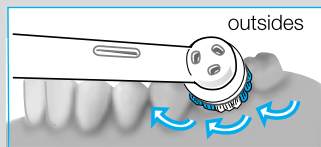
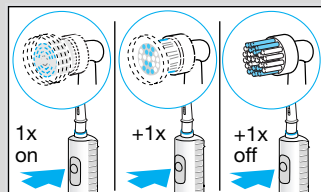
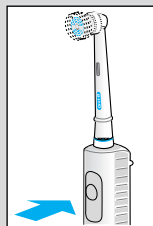
- Для чистки зубов на нормальной скорости нажмите на выключатель один раз,
- Нажмите на выключатель еще раз для чистки зубов на пониженной скорости,
- Нажмите на выключатель третий раз, чтобы выключить щетку.

Удаление зубного налета

Этой электрической зубной щеткой можно пользоваться с любыми ведущими марками зубных паст. Однако, мы не рекомендуем зубные пасты с отбеливающими компонентами. Чтобы предотвратить разбрызгивание включайте щетку только после того, как чистящей головкой Вы коснетесь зубов.

Медленно перемещайте чистящую головку от зуба к зубу, вдоль линии десны, следуя форме каждого зуба. Задерживайте щетку на поверхности каждого зуба на несколько секунд прежде, чем перейти к следующему зубу. Чистите десны также как зубы. Не давите на щетку слишком сильно и не трите щеткой зубы, просто дайте щетке возможность выполнять ее работу.

В течение первых нескольких дней использования электрической зубной щетки, ваши десны могут слегка кровоточить. Обычно это проходит через несколько дней. Если кровоточивость десен не прекращается в течение двух недель, следует проконсультироваться с Вашим стоматологом.

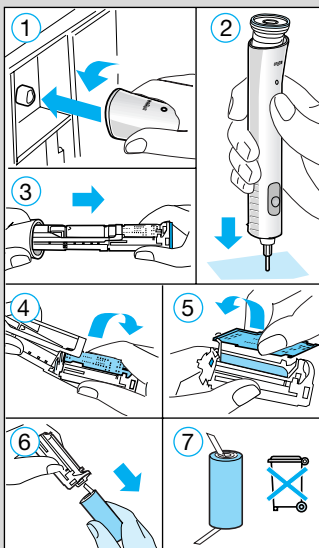
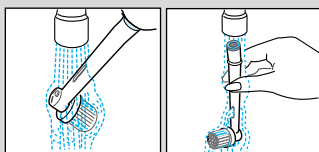
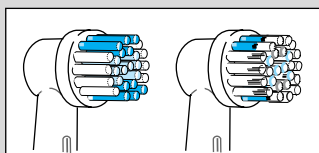


Сенсор давления

Для соблюдения безопасности и достижения оптимальных результатов чистки зубов, электрическая зубная щетка снабжена сенсором давления: если Вы слишком сильно нажимаете на щетку, то возвратно-вращательные движения будут продолжаться, но пульсирующие движения будут остановлены. Вы почувствуете и услышите это.

Таймер с функцией запоминания времени

Встроенный таймер укажет Вам, когда пройдут две минуты - минимальное рекомендуемое стоматологами время чистки зубов - даже если Вы в процессе чистки на короткое время (максимум 30 секунд) выключали щетку. Сигнал таймера – это краткие прерывания чистящих движений.



Чистящая головка INDICATOR®

Стоматологи рекомендуют менять любую Вашу зубную щетку каждые три месяца, так как изношенная щетина не удаляет налет так же эффективно, как новая. Поэтому чистящая головка снабжена индикаторными щетинками. С надлежащей чисткой два раза в день в течение двух минут с использованием зубной пасты, зеленые индикаторные щетинки обесцветятся на половину через три месяца.

После использования

Ополосните чистящую головку, подержав ее несколько секунд под струей воды при включенной щетке, затем выключите ее и снимите насадку. Обе части отдельно ополосните под струей воды и вытрите их насухо.

О защите окружающей среды

Изделие снабжено никель-гидридными аккумуляторными батареями. Для защиты окружающей среды не следует выбрасывать изделие в бытовой мусор по истечении срока его использования. Откройте рукоятку как показано, удалите батарею и выбросьте ее в то место, которое определено местными правилами защиты окружающей среды.

Предостережение: Открытие рукоятки приводит к разрушению электроприбора.

Использование ирригатора полости рта OxyJet™

Перед первым использованием ирригатора, заполните контейнер для воды, и пропустите всю воду полностью через устройство, держа ручку ирригатора над раковиной.

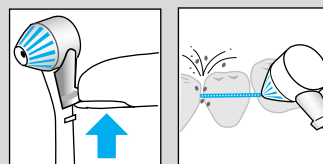
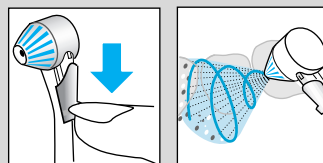
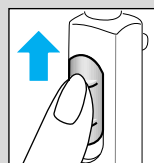
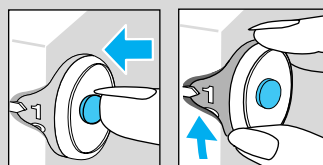
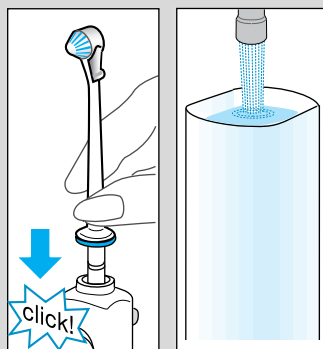
1. Вставьте одну из сменных насадок-душей в ручку ирригатора до щелчка. Вновь наполните водой контейнер для воды и добавьте ополаскиватель для полости рта, по желанию.
2. Включите ирригатор нажатием на переключатель включено/выключено. (При этом переключатель включения и выключения воды на ручке не должен быть включен, т.е. находиться в верхнем положении.)
3. С помощью регулятора напора воды выберите давление водяной струи (1 = нежное, 5 = сильное). Мы рекомендуем, чтобы Вы начали с самого низкого значения 1, особенно, если ваши десны имеют склонность кровоточить или если ирригатором пользуется ребенок.
4. Наклонитесь над раковиной и направьте насадку-душ на Ваши зубы и десны. Передвиньте переключатель на ручке вверх для включения водной струи. Слегка приоткройте рот, чтобы вода стекала в раковину.

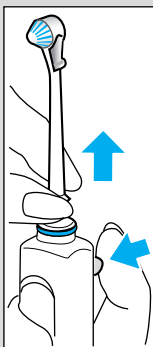
Вы можете выбирать между двумя различными функциями ирригатора, двигая переключатель моноструи и турбопотока вниз или вверх (прежде, чем выполнить это, выключите водную струю, переведя переключатель на ручке ирригатора вниз):

Турбопоток для общей очистки и массажа десен (переключатель моноструи и турбопотока в нижнем положении)
Вращение водного потока и его микро-пузырей предназначено для более легкого проникновения ниже линии десны.

Монопоток: прямой водный поток для удаления остатков пищи и очищения промежутков между зубами (переключатель моноструи и турбопотока в верхнем положении)

Максимальное время использования: 15 минут
Время охлаждения: 2 часа





После использования

Всегда полностью освобождайте контейнер для воды. В противном случае, если не пользоваться устройством в течение некоторого времени, в остающейся воде могут размножаться бактерии. Если Ваш стоматолог рекомендовал использовать раствор хлоргексидина с вашим ирригатором, обязательно промойте после этого ирригатор водой, для предотвращения образования осадка. Нажмите переключатель включено/выключено, чтобы выключить ирригатор. Ирригатор автоматически выключится через 10 минут, если Вы забудете выключить его вручную. В этом случае, чтобы включить его вновь, Вы должны нажать переключатель дважды.

Чтобы снять насадку-душ, нажмите кнопку освобождения насадки-душа. Насадки-души могут храниться в контейнере. Протрите ручку ирригатора насуху и поставьте ее обратно на место.

Чистка

Корпус нужно регулярно чистить влажной тканью. Контейнер для воды, съемные отделения для щеток-насадок и насадок-душей можно мыть в посудомоечной машине.

В изделие могут быть внесены изменения без предварительного уведомления.



Данное изделие соответствует всем требуемым европейским и российским стандартам безопасности и гигиены.

Зубной центр,
Сделано в Германии, Браун АГ,
Braun GmbH Werk Marktheidenfeld,
Baumhofstr. 40,
97828 Marktheidenfeld, Germany

Гарантийные обязательства фирмы Braun

(Данный лист не является гарантийным талоном. Официальным дилерам Braun разрешается делать копии.)

Для всех изделий мы даем гарантию на один год, начиная с момента приобретения изделия.

В течение гарантийного периода мы бесплатно устраним путем ремонта, замены деталей или замены всего изделия любые заводские дефекты, вызванные недостаточным качеством материалов или сборки.

В случае невозможности ремонта в гарантийный период изделие может быть заменено на новое или аналогичное в соответствии с Законом о защите прав потребителей.

Гарантия обретает силу, только если дата покупки подтверждается печатью и подписью дилера (магазина) на оригинальном гарантийном талоне Braun или на последней странице оригинальной инструкции по эксплуатации Braun, которая также может являться гарантийным талоном.

Эта гарантия действительна в любой стране, в которую это изделие поставляется фирмой Braun или назначенным дистрибьютором, и где никакие ограничения по импорту или другие правовые положения не препятствуют предоставлению гарантийного обслуживания.

Осуществление гарантийного обслуживания не влияет на дату истечения срока гарантии. Гарантия на заменяемые части истекает в момент истечения гарантии на данное изделие.

Гарантия не покрывает повреждения, вызванные неправильным использованием (см. также список ниже) нормальный износ бритвенных сеток и ножей, дефекты, оказывающие незначительный эффект на качество работы прибора.

Эта гарантия теряет силу, если ремонт производился не уполномоченным на то лицом и если использованы не оригинальные детали фирмы Braun.

В случае предъявления рекламации по условиям данной гарантии, передайте изделие целиком вместе с гарантийным талоном в любой из центров сервисного обслуживания фирмы Braun.

Все другие требования, включая требования возмещения убытков, исключаются, если наша ответственность не установлена в законном порядке.

Рекламации, связанные с коммерческим контрактом с продавцом не попадают под эту гарантию.

Случаи, на которые гарантия не распространяется:

- дефекты, вызванные форс-мажорными обстоятельствами;
- использование в профессиональных целях;
- нарушение требований инструкции по эксплуатации;
- неправильная установка напряжения питающей сети (если это требуется);
- внесение технических изменений;
- механические повреждения;
- повреждения по вине животных (в том числе грызунов и насекомых);
- для приборов, работающих от батареек - работа с неподходящими или истощенными батарейками, любые повреждения, вызванные истощенными или текущими батарейками (советуем пользоваться только предохраненными от вытекания батарейками);
- для бритв - смятая или порванная сетка.

В случае возникновения сложностей с выполнением гарантийного или послегарантийного обслуживания просьба сообщать об этом в Информационную Службу Сервиса фирмы Braun по телефону 258 62 70.

الضمان

نحن نعطي ضماناً على المنتج لمدة عام واحد من تاريخ الشراء. خلال فترة الضمان، سنزيل مجاناً أي خلل في الجهاز ناتج عن عيوب في المواد أو التصنيع إما بإصلاح القطع أو استبدالها أو باستبدال الجهاز كله حسب ما نراه مناسباً.

هذا الضمان لا يغطي التلف الناتج عن سوء الإستعمال (التشغيل بالتيار/ الفولتاج الكهربائي غير الصحيح، وصل الجهاز الى مصدر طاقة غير مناسب، الكسر)، الإهتراء الطبيعي وأي خلل يكون تأثيره تافهاً على قيمة أو عمل الجهاز.

يصح الضمان لاغياً إذا تم إصلاح الجهاز بواسطة أشخاص غير مصرحين بذلك وفي حال عدم استعمال قطع براون الأصلية.

يصح الضمان ساري المفعول عند تثبيت تاريخ الشراء بوضع ختم البائع وتوقيعه على بطاقة الضمان وبطاقة التسجيل.

يغطي هذا الضمان كل الدول التي يتم تزويد هذا الجهاز إليها سواء بواسطة شركة براون أو موزعها المعتمد وحيثما لا توجد قيود على الإستيراد أو أية قوانين أخرى تعيق أو تمنع تقديم الخدمة بموجب الضمان.

لا تؤثر الخدمة المقدمة بموجب الضمان على تاريخ انتهاء مفعول الضمان. ينتهي الضمان على القطع أو الأجهزة المستبدلة بأكملها عند انتهاء مفعول هذا الضمان.

في حال المطالبة بموجب هذا الضمان، يجب تقديم الجهاز بأكمله (وحدة الشحن والمقبض) مع بطاقة الضمان السارية المفعول الى البائع، أو يمكنك إرسال الجهاز وبطاقة الى أقرب مركز لخدمة عملاء براون.

جميع المطالبات الأخرى، بما فيها المتعلقة بالأضرار الناتجة عن هذا الضمان، مرفوضة إلا إذا كانت مسؤوليتنا الزامية قانونياً. المطالبات الناتجة عن اتفاقية البيع مع البائع لا تتأثر بهذا الضمان.

Country of origin: Germany

Year of manufacture

To determine the year of manufacture, refer to the 3-digit production code located near the type plate. The first digit of the production code refers to the last digit of the year of manufacture. The next two digits refer to the calendar week in the year of the manufacture.

Example: "915" – The product was manufactured in week 15 of 1999.

صنعت في ألمانيا

عام الصنع

لمعرفة عام الصنع، يرجى الرجوع الى رمز الإنتاج المؤلف من 3 أرقام والموجود قرب المقبس. الرقم الأول من رمز الإنتاج يشير الى الرقم الأخير في عام الصنع. في عام الصنع بينما يشيرالرقمان التاليان الى الأسبوع المعين مثال: «915» - تم صنع المنتج في الأسبوع 15 من عام 1999.

بعد الاستعمال

دائماً أفرغ وعاء الماء بشكل كلي، لأن الجراثيم يمكن أن تتراكم في الماء المتبقي عند عدم استخدام الجهاز لبعض الوقت. إذا نصحك طبيب الأسنان باستعمال محلول كلوروكسيدين مع جهاز التروية، دع بعض الماء يجري عبر جهاز التروية بعد استعماله مع الكلوروكسيدين، وذلك لمنع تراكم أية ترسبات.

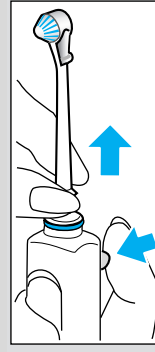
إضغط على مفتاح التشغيل/الإطفاء لإطفاء جهاز التروية. يطفأ جهاز التروية أوتوماتيكياً بعد ١٠ دقائق إذا نسيت إطفاءه يدوياً. في هذه الحالة، يجب عليك الضغط على مفتاح التشغيل/الإطفاء مرتين لتشغيل الجهاز من جديد.

لإزالة منفث التروية، إضغط على زر تحرير المنفث. يمكن حفظ المنفث في قسم المنافث. إمسح المقبض لتحقيقه ثم أعده إلى قاعدته.

التنظيف

نظف الجهاز بشكل منتظم بقطعة قماش مبللة. وعاء الماء وقسم الفرشاة وقسم المنافث جميعها قابلة للإزالة ويمكن وضعها بأمان في غسالة الصحون.

المعلومات قابلة للتغيير بدون إشعار مسبق.



إستعمال جهاز التروية أوكسي جت

قبل استعمال الجهاز لأول مرة، إملأ وعاء الماء ودع الماء يتدفق قليلاً وذلك برفع مقبض التروية فوق حوض المغسلة.

١ - ثبت أحد منافث التروية على المقبض حتى ينزل بإحكام في مكانه. إملأ خزان الماء بالماء وأضف غسول القم، إذا رغبت.

٢ - تم بتشغيل جهاز التروية بالضغط على مفتاح التشغيل / الإطفاء الأزرق. (عند القيام بذلك، يجد عدم دفع المفتاح المنزلق على المقبض إلى الأعلى.)

٣ - إختبر ضغط الماء بواسطة قرص التحكم بالضغط (1 = معتدل، 5 = قوي). تنصحك بالبدء بالعداد 1، خصوصاً إذا كانت لثتك معرضة للنزف أو كان الأطفال يستعملون جهاز التروية.

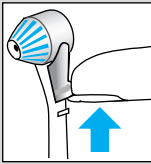
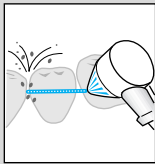
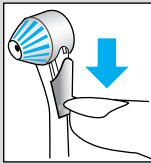
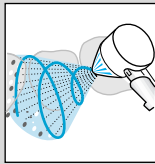
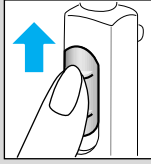
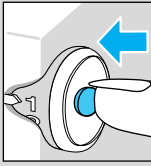
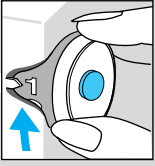
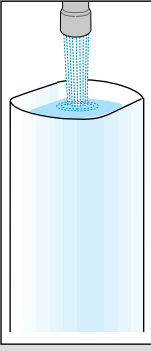
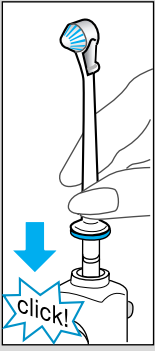
٤ - إنحن فوق حوض المغسلة ومرر المنفت على أسنانك ولثتك. أزلق مفتاح المقبض إلى الأعلى لبدء تدفق الماء. يجب إبقاء فمك مفتوحاً قليلاً للسماح للماء بالجريان إلى داخل حوض المغسلة.

يمكنك الاختيار بين وظيفتين مختلفتين للمنفت وذلك بزلق مفتاح المنفت نحو الأسفل أو الأعلى (قبل القيام بذلك، أوقف تدفق الماء بدفع المفتاح المنزلق نحو الأسفل):

التدفق الدوار للتنظيف العام وتديك اللثة (مفتاح المنفت في الوضعية السفلية)
دوران الماء المتدفق مع فقاعاته الصغيرة مصمم لتسهيل التغلغل إلى أسفل خط اللثة.

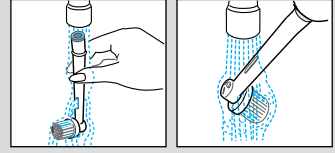
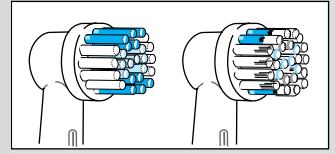
التدفق الأحادي: تدفق الماء بشكل مستقيم لتنظيف مواقع معينة (مفتاح المنفت في الوضعية العلوية).

الزمن الأقصى للتشغيل: ١٥ دقيقة.
الزمن اللازم ليبرد الجهاز: ساعتان.



نظام توقيت مع ذاكرة

نظام التوقيت الداخلي يحفظ الزمن المتقضي للتنظيف بالفرشاة، حتى عند وقف تشغيل المقبض لفترة قصيرة (٣٠ ثانية على الأكثر). بعد دقيقتين، وهو الزمن الأدنى الذي ينصح به للتنظيف بالفرشاة، يعطي نظام التوقيت إشارة قصيرة.



رأس الفرشاة إنديكيكتور

يساعدك رأس الفرشاة إنديكيكتور على مراقبة وتحسين أدائك عند التنظيف بالفرشاة. ينصح أطباء الأسنان باستبدال أية فرشاة للأسنان كل ٣ أشهر، لأن الشعيرات المهترئة لا تزيل البلاك بنفس فعالية الشعيرات الجديدة. لهذا تم تزويد رأس الفرشاة بشعيرات إنديكيكتور. مع الإستعمال الصحيح للفرشاة مرتين يومياً لمدة دقيقتين باستعمال معجون الأسنان، يزول اللون حتى منتصف الشعيرات خلال فترة ٣ أشهر.

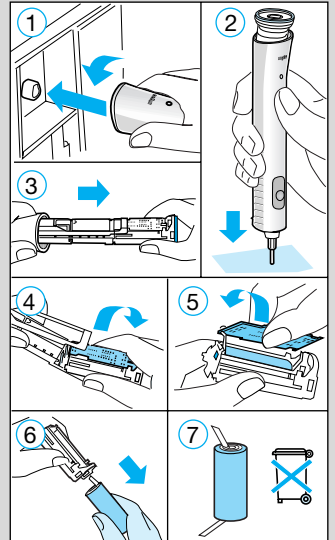
بعد الاستعمال

إشطف رأس الفرشاة جيداً تحت ماء متدفق لبضعة ثوان بينما يكون المقبض في وضعية التشغيل. أوقف تشغيل المقبض وأزل رأس الفرشاة. إشطف القطعتين بشكل منفصل تحت ماء متدفق ثم جففهما بقطعة قماشية.

ملاحظة بيئية

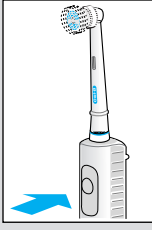
مقبض إزالة البلاك مزود ببطارية مصنوعة من خليط النيكل قابلة لإعادة الشحن. لحماية البيئة، يرجى عدم رمي المنتج في المهملات المنزلية في نهاية حياته العملية. إفتح المقبض كما هو موضح، أزل البطارية وتخلص منها لدى محل البيع بالتجزئة أو في المواقع المخصصة لجمع البطاريات حسب الأنظمة الوطنية أو المحلية.

تحذير: إن فتح الجهاز يؤدي الى تلفه بالتأكيد.



إستعمال مفتاح التشغيل

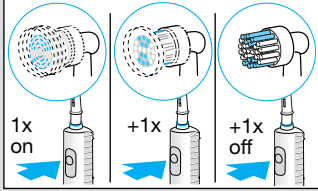
إضغط على المفتاح لتشغيل مزيل البلاك. إضغط عليه من جديد لإيقاف التشغيل.



يضم الموديلان «deluxe» OC 15 525 X و«deluxe» OC 15 545 X ميزة إضافية هي عيار السرعة

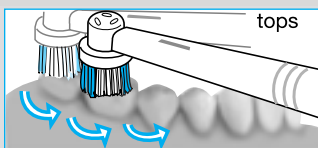
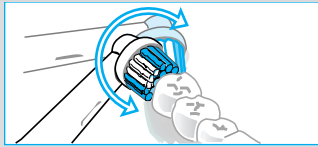
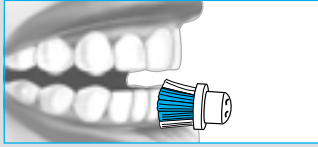
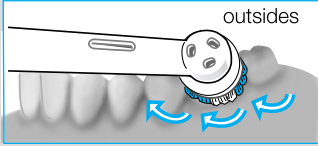
المنخفضة للمناطق الحساسة من الفم:

- إضغط على المفتاح للتشغيل بالسرعة العادية،
- إضغط مرة ثانية للتشغيل بالسرعة المنخفضة،
- إضغط مرة ثالثة لوقف تشغيل المقبض.



إزالة البلاك

يمكن استعمال مزيل البلاك مع أي صنف رائد من معجون الأسنان. على أي حال، لا ننصح باستعمال معجون الأسنان الذي يحتوي على عناصر التبييض. لتجنب التناثر، ضع رأس الفرشاة على أسنانك قبل تشغيل الجهاز.



مرر رأس الفرشاة ببطء من سن إلى آخر، مع متابعة انحناء اللثة وشكل كل سن. يجب إبقاء رأس الفرشاة بضعة ثوان على كل سن قبل الانتقال إلى السن الذي يليه. تأكد من استعمال الفرشاة على الأسنان وعلى اللثة أيضاً. تجنب الضغط بشدة أو الفك. ببساطة، دع الفرشاة تقوم بالعمل.

خلال الأيام الأولى لاستعمال مزيل البلاك، قد تترقق لثتك قليلاً. بصورة عامة، يتوقف الترقق بعد بضعة أيام. في حال استمراره بعد أسبوعين، يرجى استشارة طبيب أسنانك.

مستشعر الضغط

للسلامة وتحقيق أفضل النتائج، يشتمل جهاز إزالة البلاك على نظام لمراقبة الضغط. في حال بذل ضغط زائد، تستمر الحركة المتذبذبة لرأس الفرشاة ولكن الحركة النايضة تتوقف. يحدث تغير واضح في الشعور والصوت عندما يعمل مستشعر الضغط.

جهاز التروية

- ⑦ قسم المنافث
- ⑧ منفث التروية
- ⑨ مفتاح المنقث
- ⑩ زر تحرير المنقث
- ⑪ مفتاح التشغيل / الإطفاء
- ⑫ قرص التحكم بضغط الماء
- ⑬ المفتاح المنزلق (وقف وتدفق الماء)
- ⑭ مقبض التروية
- ⑮ وعاء التروية (٦٠٠ مل)

المواصفات

تزويد الطاقة : أنظر أسفل الهيكل .
القدرة الداخلة : ٢٥ واط .

إستعمال مزيل البلاك

التوصيل والشحن

أوصل الجهاز الى المقبس الكهربائي. ضع المقيض على وحدة الشحن وسيضيء مؤشر الشحن .

يستغرق الشحن الكامل ١٦ ساعة ويتيح لك التشغيل لفترة ٤٥ دقيقة. للإستعمال اليومي، يمكن حفظ المقيض على قاعدة الشحن المتصلة بالكهرباء وذلك ليبقى بكامل قدرته. الشحن الزائد مستحيل .

المحافظة على البطارية

لمحافظة على القدرة القصوى للبطارية القابلة لإعادة الشحن، يجب القيام بما يلي كل ٦ أشهر: لا تعيد وضع المقيض على قاعدة الشحن وذلك لتفريغ الشحن بالإستعمال المنتظم. بعد تفريغ الشحن، إشحن المقيض على قاعدة الشحن .

جرى تطوير براون أورال - بي أوكسي جت ٣ دي سنتر بالتعاون مع خبراء رائدين في عالم الأسنان لإزالة البلاك بشكل فعال من جميع مناطق أسنانك ولحاربة جراثيم البلاك.

مزيل البلاك أوال - بي ٣ دي يصيف الحركة التابضة اللطيفة الى التذبذب السريع من أجل تنظيف عميق ثلاثي الأبعاد بالفرشاة. يجب استعمال مزيل البلاك مرتين يومياً لمدة دقيقتين على الأقل، وهو الزمن الأدنى الذي ينصح به خبراء الأسنان.

جهاز التروية براون أورال - بي أوكسي جت يمزج الهواء مع الماء على شكل فقاعات صغيرة. هذه الفقاعات الصغيرة في مجرى الماء تهاجم جراثيم البلاك.

وهي تعمل في نفس الوقت على إزالة بقايا الطعام من بين أسنانك وتديك لثتك. دائماً استعمل جهاز التروية بعد تنظيف أسنانك بالفرشاة.

يرجى قراءة إرشادات الإستعمال بعناية قبل الإستعمال لأول مرة.

هام

يجب أن يكون الوصول الى المقبس متاحاً بشكل دائم. من وقت لآخر، إخض السلك للتأكد من عدم تعرضه للتلف. في حال تلفه، خذ الجهاز الى مركز خدمة براون. يجب التوقف عن استعمال الوحدة التالفة أو المعطلة.

الوصف

مزيل البلاك

- ① قاعدة الشحن
- ② مؤشر الشحن
- ③ مقبض مزيل البلاك (قابل للشحن)
- ④ مفتاح التشغيل
- ⑤ رأس الفرشاة
- ⑥ قسم رأس الفرشاة

Garantiebüros und Kundendienstzentralen

Guarantee and Service Centers

Bureaux de garantie et centrales service après-vente

Oficinas de garantía y oficinas centrales del servicio

Entidade de garantia e centros de serviço

Uffici e sede centrale del servizio clienti

Garantiebureaux en service-centrales

Garantikontorer og centrale serviceafdelinger

Garanti og servicecenter

Servicekontor och centrala kundtjänstplatser

Asiakaspalvelu ja tekninen neuvonta

Εγγύηση και Εργαστήριο επισκευών

Garanti büroleri ve merkezî servis yerleri

Гарантийные и сервисные центры

مراكز الكفالات والصيانة

Bundesrepublik Deutschland

Braun GmbH, Kundendienst,
Westerbachstr. 23 H, 61476 Kronberg,
☎ 00 800 / 27 28 64 63

Argentina

Central de Reparación
de Afeitadoras S. A.,
Paraguay 757, 1057 Buenos Aires,
☎ 114 311 44 00

Australia

Gillette Australia Pty. Ltd.,
Private Bag 10, Scoresby,
Melbourne, Victoria 3179,
☎ 2 9757 4704

Austria

Gillette Gruppe Österreich,
IZ-NÖ Süd, Straße 2, Objekt M21,
2355 Wiener Neudorf,
☎ 00800-27 28 64 63

Bahrain

Yaquby Stores W.L.L.,
Bab-Al Bahrain Road, P.O. Box 158,
Manama, ☎ 21 09 59

Barbados

Dacosta Mannings Inc.,
P.O. Box 176, Carlisle House, Bridgetown,
☎ 431-8700

Belarus

Electro Service & Co Ltd.,
Belskogo St. 27-34,
220015 Minsk, ☎ 172 85 69 22

Belgium

Gillette Group Belgium N.V./S.A.,
J. E. Mommaertsilaan 18 a, 1831 Diegem,
☎ 2 711 92 11

Bermuda

Stuart's Ltd., Reid Street,
P.O. Box HM 2705, Hamilton,
☎ 2 95 54 96

Brasil

Piccoli Service,
Rua Túlio Teodoro de Campos, 209,
Jd. Aeroporto – CEP 04360-040,
São Paulo – SP, ☎ 11 5031 7900

Bulgaria

Stambouli Ltd.,
16/A Srebarna Street,
1407 Sofia, ☎ 29 62 50 00

Canada

Gillette Canada,
110 Matheson Blvd. West, Suite 200,
Mississauga L5R 3T4, Ontario,
☎ 905 712 54 00

Ceská Republika

PH SERVIS sro.,
V Mezihori 2,
18000 Praha 8,
☎ 2 663 105 74

Chile

Viseelec,
Concha y Toro 4399,
Puente Alto,
Santiago,
☎ 2 288 25 18

China

Braun (Shanghai) International
Trading Co., Ltd.,
550 Sanlin Road, Pudong,
Shanghai 200124,
☎ 21 584 98 000

Croatia

Iskra elektronika d.o.o.,
Bozidara Magovca 63,
10020 Zagreb,
☎ 01 - 6 60 17 77

Curacao

Boolchand Pessoaal,
Heerenstraat 4 B, P.O. Box 36,
Curacao, Netherlands Antilles,
☎ 9 61 22 62

Cyprus

V. H. R. Electrical Co. Ltd.,
Megaelectric, 21 Academies Avenue,
2107 Nicosia,
☎ 3572 550406

Danmark

Gillette Group Danmark A/S,
Tegholm Allé 15,
2450 København SV,
☎ 33 26 91 00

Djibouti (Republique de)

Ets. Nouradline, Magasin de la Seine,
12 Place du 27 Juin, B.P. 2500,
Djibouti,
☎ 35 19 91

Egypt

Zähran Trading Co.,
14 May Road – Semouha,
21615 Alexandria,
☎ 34 20 81 01/2/3

España

Braun Espanola S.A.,
Braun Service,
Enrique Granados, 46,
08950 Esplugues de Llobregat
(Barcelona),
☎ 93 401 94 45

Estonia

Serwest Ltd.,
Raua 55, 10152 Tallinn,
☎ 627 87 30

France

Groupe Gillette France - Division Braun,
9, Place Marie Jeanne Bassot,
92693 Levallois Perret Cédex,
☎ (1) 4748 70 00,
Minitel 3615 code Braun.
Liste Centres-Service sur demande

Great Britain

Gillette Group UK Ltd.,
Braun Consumer Service,
Great West Road,
Isleworth TW7 5NP;
Middlesex,
☎ 181 326 8608

Greece/Ellas

Berson S.A.,
47, Agamemonos Str.,
17675 Athens,
☎ 01 - 9 40 94 00

Guadeloupe

Ets. André Haan S.A.,
B.P. 335, 97161 Pointe-à-Pitre,
☎ 26 68 48

Hong Kong

Audio Supplies Company,
Room 506,
St. George's Building,
2 ICE House Street,
Hong Kong, ☎ 25 24 - 93 77

Hungary

Kisgep KFT,
Pannonia u. 23,
1136 Budapest,
☎ 1 349 49 55

Iceland

Verzlunin Pfaff h. f.,
Grensasvegur 13,
Box 714, 121 Reykjavik,
☎ 5 33 22 22

India

Braun Division,
c/o Gillette Div. Op. Pvt. Ltd.,
34, Okhla Industrial Estate,
New Delhi 110 020,
☎ 11 68 30 218

Ireland (Republic of)

Gavins Shaver Centre,
83/84, Lower Camden Street,
Dublin 2, ☎ 47571 09

Israel

S. Schestowitz Ltd.,
6 Josef Caro St., Tel-Aviv, 67014
☎ 1 800 335 959

Italia

Servizio Consumatori Braun
c/o Gillette Group Italy S.p.A.,
Via G. B. Pirelli, 18,
20124 Milano,
☎ 02 / 667861

Jordan

A. Dajani & Sons Co.,
Shamaisani/Sherif Jamil Bin Naser Street,
P.O. Box 926976, Amman 11110,
☎ 6552 5545

Kenya

Radbone-Clark Power Technics Ltd.,
P.O. Box 49197,
Mombasa Road,
Nairobi, ☎ 2 82 36 60

Korea

STC Industries Corp. Braun Division,
32, Mullae - Dong 3-KA,
Youngdeungpo - Ku,
Seoul 150-090,
☎ 22 678 97 32

Kuwait

Union Trading Co. W.L.L.,
P.O. Box 28,
Safat Code 13001, Kuwait,
☎ 4 83 46 05

Latvia

Latintertehserviss Co.,
72 Bullu Street, House 2,
Riga 1067, ☎ 2 40 37 19

Lebanon

Aurora s. a. r. l./Fital Group,
P.O. Box 110-773,
Beirut, ☎ 1 51 20 02

Lituania

Elektronas AB,
Joint Stock Company,
Kareiviu 6,
2600 Vilnius,
☎ 277 76 17

Luxembourg

Sogel S.A.,
1 Dernier Sol, BP 1941,
1019 Bonnevoie,
☎ 4 00 50 51

Libya

Ariej for Domestic & Electrical Appliances,
First September street,
P.O. Box 4996, Tripoli,
☎ 21 333 8492

Malaysia

Gillette Malaysia Sdn. Bhd.,
Braun Customer Service,
11 A Persiaran Selangor,
P.O. B. 7013,
40200 Shah Alam,
Selangor Darul Ehsan,
☎ 3 55 19 21 16

Malta

Kind's,
287, Republic Street,
Valletta VLT04,
☎ 24 71 18

Maroc

Indimar S.A.,
86, rue de Chaouia (ex. rue Colbert),
Casablanca,
☎ 2 26 86 31

Martinique

Decius Absalon,
23 Rue du Vieux-Chemin,
P.O. Box 71,
97201 Fort-de-France Cedex,
☎ 73 43 15

Mauritius

J. Kalachand & Co. Ltd.,
Bld DBM Industrial Estate,
Plaine Lauzun,
☎ 2 12 53 13

Mexico

Braun de México y Cia. de C.V.,
Calle Cuatro No. 4,
Fracc. Industrial Alce Blanco,
Naucalpan de Juárez
53370, Estado de México,
☎ 5 387-1900

Nederland

Gillette Groep Nederland BV,
Visseringlaan 20-22,
2288 ER Rijswijk,
☎ 70-4 13 16 58

New Zealand

Key Service Ltd.,
c/o Gillette NZ,
59-63 Druces Rd.,
Manakau City,
Auckland,
☎ 9-262 58 38

Nippon

Braun Gillette Japan Inc.,
Siber Hegner Bldg., 7th Floor,
89-1 Yamashita-cho, Naka-ku,
P.O. Box 247,
Yokohama 231-0023,
☎ 4 56 81 79 53

Norge

Gillette Group Norge AS,
Nils Hansen vei 4,
Postboks 79 Bryn,
0611 Oslo,
☎ 22 72 88 10

Oman (Sultanate of)

Naranjee Hirjee & Co. LLC.,
82 Oryx House, Al Burj St.,
P.O. Box 9, Muscat 113,
☎ 784 842

Pakistan

Akis Ahmed & Bros.,
Cambell Street,
18 Zamindar Bdg.,
Karachi 74200,
☎ 2 14 53 63 48

Paraguay

Paraguay Trading S.A.,
Avda. Artigas y Cacique Cara Cara,
Asunción,
☎ 21203350/48/46

Philippines

Gillette Philippines Inc.,
Sucat, Paranaque City, Villongo Road,
☎ 2 00 22 to 29

Poland

Gillette Poland S.A.,
Budynek Orion, I pietro,
ul. Domaniewska 41,
02-672 Warszawa,
☎ 548 88 88

Portugal

Gillette Portuguesa, Ltd.,
Braun Service,
Centro Empresarial
Torres da Lisboa,
Rua Tomás da Fonseca,
Torre G-9º B,
1600 Lisboa, ☎ 17 22 00 63

Qatar

Al-Baker Trading Co.,
P.O. Box 9, Doha,
☎ 621 059

Réunion

Dindard Confort,
58, rue Maréchal Leclerc,
P.O. Box 12,
97400 St. Denis,
☎ 40 12 50

Romania

Tamisa Trading SRL,
Soseaua Pipera - Tunari 2C,
Comuna Voluntari 729941,
Judetul Ilfov,
☎ 1 49 083 60

Russia

Braun Russia
c/o Gillette Int.,
Paveletskaia sq. 2, Bldg. 3, 8 Floor,
113054 Moscow,
☎ (095) 258 62 65

Saudi Arabia

Salem M. Bakhashwain
Sons Co. Ltd., P.O. Box 743,
21421 Jeddah, ☎ 65 72 900

Schweiz/Suisse/Svizzera

Telion AG, Rütistrasse 26,
8952 Schlieren,
☎ 17 32 15 11

Singapore (Republic of)

Beste (S) Pte. Ltd.,
6 Tagore Drive,
03-04 Tagore Industrial Building,
Singapore 787623,
☎ 4 552 24 22

Slovenia

Coming d.d.,
Slovenceva 024,
1000 Ljubljana,
☎ 386-01-560-40-00

Slovakia

Techno Servis Bratislava spol. s.r.o.,
Bajzova 11/A,
82108 Bratislava,
☎ 7 / 55568161

South Africa (Republic of)

Fixnet cc,
17B Allandale Office Park,
P.O. Box 5716,
Cnr Morkels and Le Roux Street,
Johannesburg 1685,
Midrand,
☎ 11 315 9260/1

South Pacific

Woodward's Agencies,
39 Taylor's Rd., Kingston,
Norfolk Island, ☎ 24 05

St. Maarten

Ashoka,
P.O. Box 79,
Philipsburg,
Netherlands Antilles,
☎ 52 33 74

St. Thomas

Boochand's Ltd.,
31 Main Street,
P.O. Box 5667,
00803 St. Thomas,
US Virgin Islands,
☎ 340 776 0302

Suomi

Gillette Group Finland Oy/Braun,
Niittykatu 8, PL 9, 02200 Espoo,
Asiakaspalvelu 0203 77877
Tekninen neuvonta 09-45 28 71

Sverige

Gillette Group Sverige AB,
Division Braun, Box 1056,
172 22 Sundbyberg,
☎ 020-21 33 21

Syria

Unisyria, P.O. Box 35002,
Damascus,
☎ 11 622 2881

Taiwan, R.O.C.

Audio & Electr. Supplies Ltd.,
Brothers Bldg., 10th Floor,
85 Chung Shan N Rd., Sec. 1,
Taipei (104),
☎ 2 252 33 283

Thailand

Gillette Thailand Limited,
Ladkrabang Industrial Estate,
109 Moo 4,
Chalongkrung Rd.,
Lamplatew Ladkrabang,
Bangkok 10520,
☎ 2 326 0380 3400

Tunesie

Generale d'Equipement Industr.,
5, Rue 7182 El Manar 1,
Tunis, ☎ 1 89 07 50

Turkey

Bosas Bakim Onarim A.S.,
Yeniyl Sok. TEBA Is Merkezi, No. 20,
35470 Kadikoy-Istanbul,
☎ 216 327 41 10

United Arab Emirates

The New Store,
P.O. Box 3029,
Dubai,
☎ 43 53 45 06

Uruguay

Driva S.A.,
Marcelino Sosa 2064,
11800 Montevideo,
☎ 2 924 95 76

USA

Gillette Company,
Braun Division 6D,
1, Gillette Park,
Boston, MA 02127,
☎ 1-800-272-8611

Venezuela

Coral C.A.,
Edificio Larco,
Calle la Limonera,
La Trinidad - Caracas 1080,
☎ 2 93 38 77

Yemen (Republic of)

Saba Stores for Trading,
26th September Street, P.O. Box 5278,
Taiz, ☎ 4 226 6359

Yugoslavia

BG Elektronik,
Bulevar revolucije 34,
11000 Beograd,
☎ 11 3240 030

Free Manuals Download Website

<http://myh66.com>

<http://usermanuals.us>

<http://www.somanuals.com>

<http://www.4manuals.cc>

<http://www.manual-lib.com>

<http://www.404manual.com>

<http://www.luxmanual.com>

<http://aubethermostatmanual.com>

Golf course search by state

<http://golfingnear.com>

Email search by domain

<http://emailbydomain.com>

Auto manuals search

<http://auto.somanuals.com>

TV manuals search

<http://tv.somanuals.com>