

# BRAUN

## BSS Pro

使用説明書／保証書



Cordless Steam & Straight  
ブラウン コードレス スチーム & ストレート

ご使用前に必ずお読みください。

## 安全上のご注意

- ご使用の前に、この「安全上のご注意」をよくお読みのうえ、正しくお使いください。
- ここに示した注意事項は、製品を安全に正しくお使い頂き、あなたや他の人々への危害や損害を未然に防止するためのものです。  
また注意事項は、危害や損害の大きさと切迫の程度を明示するために、誤った取扱いをすると生じることが想定される内容を、「警告」「注意」の2つに区分しています。

いずれも安全に関する重要な内容ですので、必ず守ってください。

警告：人が死亡または重症を負う可能性が想定される内容。

注意：人が傷害を負う可能性及び物的損害のみの発生が想定される内容。

### ■絵表示の例



△記号は、警告・注意を促す内容があることを告げるものです。



⊘記号は、禁止の行為であることを告げるものです。図の中や近傍に具体的な禁止内容（左図の場合は分解禁止）が描かれています。



●記号は、行為を強制したり指示したりする内容を告げるものです。

※お読みになった後は、お使いになる方がいつでも見られるところに必ず保管してください。

## 警 告



- 改造はしない。また、修理技術者以外の人は、分解したり修理をしない。火災・感電・けがの原因となります。修理はお買い上げの販売店またはメーカー指定のお客様ご相談窓口にご相談ください。



- 子供だけで使わせたり、幼児の手の届く所で使わない。  
爆発・やけど・けがをします恐れがあります。
- 引火性のもの（ガソリン・ベンジン・シンナー・たばこの火等）の近くで使用しない。  
爆発や火災の原因になります。

## 注 意



- 高温部（スチーム・パイプ・コテ・タンクキャップ部等）に手を触れない。  
やけどの原因になります。



- 浴室や湿度の多い所に保管しない。
- 本体を水洗いしたり、水につけたりしない。  
故障の原因になります。



- スチームは見えにくい場合があるので、不用意に肌や手に近づけない。
- 髪をはさむ時、コテを閉じた状態のまま顔に近づけない。必ずコテを開いた状態で毛束を取ってください。  
やけどの原因になります。

このたびは、ブラウン コードレス スチーム&ストレートをお買い上げいただきありがとうございます。

ブラウン コードレス スチーム&ストレートはいつでも、どこでも使えるコードレスタイプ。しかもスチーム機能つきで髪にやさしく、より効果的。髪をはさんですっと引くだけで、つやつやのストレートにスタイリングできます。髪の量に合わせて、コテの幅を自動調節するので、寝ぐせ直しから毛先のアレンジまで簡単に素早く、思い通りに決まります。

## ブラウン コードレス スチーム&ストレートの特徴

### ●コードレス

いつでもどこでもストレートヘアに、思ったつたらすぐ使えます。

### ●ボタンガス加熱方式

すばやく温まり、ガスの交換はカートリッジを差し込むだけでOK。

### ●片手でも両手でも使えるスチーム機能

### ●スイッチを入れるとすばやく適温になり、一定の温度に保ちます。

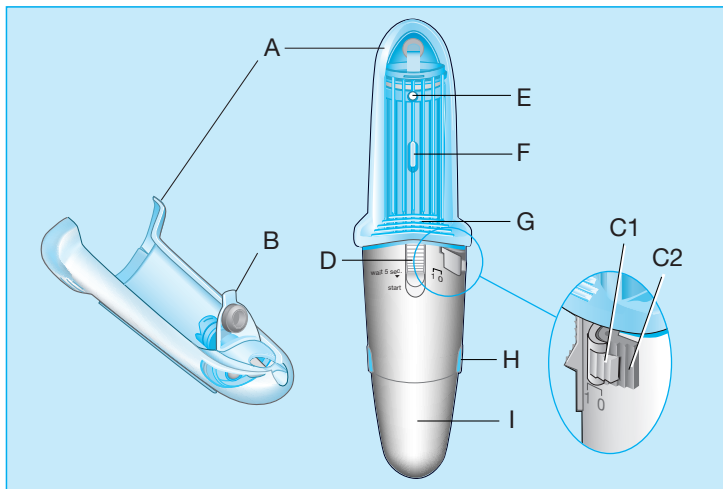
### ●はさむ髪の量に合わせてプレートの高さを自動調節し、よりなめらかでつややかな髪にします。

### ●スターティング インディケーター

加熱中に点灯し、適温になると一時的に消灯します。

(ご使用中インディケーターが一時的につくことがありますが、それはコテ部分の温度が若干下がり、適温を保つために自動で点灯、消灯を繰り返します。)

# 各部の名称



- A 水タンク付スチーム ディスペンサー
- B 水タンクのカバー
- C1 ロックボタン (C2のスイッチの上についているグレーのボタン)
- C2 スイッチ (0=off、1=on)
- D スタートボタン
- E 適温インディケーター (加熱時、色が赤から黒に変わります)
- F スタートインディケーター
- G スチーム噴出用グリップ
- H オープンボタン (ガスカートリッジ着脱時)
- I エンドキャップ

## ご使用前に



ガス・カートリッジを挿入される場合、決して火気の近くでお取扱いにならないでください。  
引火する恐れがあります。

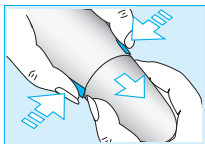
## その他の使用上の注意

- 熱源は圧縮ブタンガスを使用しています。
- 火のついたタバコなど、火気に近づけないでください。
- 温度が50℃以上になるところ(夏季、車の中など)には置かないでください。
- 直射日光のあたるところには長時間放置しないでください。
- お子さまの手の届かないところに保管してください。
- 分解したり、穴をあけたり、火中に投げたりしないでください。
- 本体が損傷した場合にはただちに使用を中止し、ブラウン サービスセンターにご相談ください。
- ブラウン専用ガス・カートリッジのみを使用してください。
- ご使用済みのカートリッジは、使いきって(火気のない屋外などでガスを放出)不燃ゴミ、もしくは地方自治体の指示に従って捨ててください。決して火の中に投げ込まないでください。
- ぶついたり、強い衝撃を与えないでください。
- 水にぬらさないようにご注意ください。また、ぬれた手で使用しないでください。
- 乾いた髪にのみにお使いください。
- ひどく傷んだ髪にはお使いにならないでください。
- 本製品をご使用に際してはヘアスタイリング剤、ヘアケア剤等との併用はなさないでください。
- 着火の際、本体を髪・顔・衣服から離してください。点火を確認してから、髪にあててください。着火の際、火花が出る場合があります。また、熱くなりはじめの段階でブラシの先端をにぎらないでください。
- 点火する際、プレートの根元の部分を手で覆わないでください。着火する際、火花等が出ることがありますのでご注意ください。
- スイッチ〈1〉に入れたまま、点火しない状態で放置しておきますと、ガスが放出し続けますのでご注意ください。
- 使用中は、ブラシやヒーター部分が高温になりますので火傷の危険があります。さわったり、皮膚にふれないように注意してください。
- 熱に弱い物の上に置かないでください。
- タンクに水を入れる際は、タンクを本体からはずしてから水を入れてください。水は水道水をご使用ください。
- スチーム機能を使用の際、やけどにご注意ください。顔・頭皮の近くでスチームを出さないでください。
- 電車や車など、乗物の中で使用しないでください。揺れで火傷をする危険性があります。
- 携帯の際には必ずスイッチがオフ〈0〉の位置にあり、コテ部分が冷えていることをご確認ください。

## ご使用の前に

ガス・カートリッジを挿入される場合、決して火気の近くでお取り扱いにならないでください。まず使用上の注意をお読みください。

### ガス・カートリッジの挿入・交換



スイッチ(C2)が、必ず「0」(off)の位置にありスイッチが切れていることをご確認ください。

エンドキャップ(I)の両側のオープンボタン(H)を矢印の方向に押しながら、引き抜いてください。

ブラウン専用ガス・カートリッジCT2(14gガス・カートリッジ2本入り)を図の矢印の方向にエンドキャップへ挿入してください。エンドキャップに入れたまま、ガス・カートリッジ上部の穴を本体内蔵のノズルに、しっかりと挿し入れてください。ガス・カートリッジの挿入・交換は、カートリッジの中身の有無に関わらず可能です。ガス・カートリッジ

が入りましたら、エンドキャップをパチンと音がするまでしっかりとはめてください。ご使用中は、ガス・カートリッジを本体からはずさないでください。ガスの量は、カートリッジを光に透かしてご確認ください。



**ご注意**

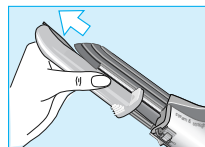
ガス・カートリッジに表示してある矢印↑が上になるようにセットしてください。



**ご注意**

ガス・カートリッジは、必ずブラウン専用のガス・カートリッジCT2(14gガス・カートリッジ2本入り)のみをご使用ください。

### タンクに水を入れる

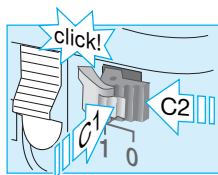


タンク付スチーム ディispenser(A)を完全に本体からはずして下さい。

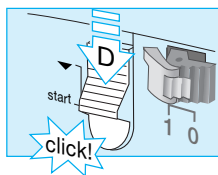
タンクのフタ(B)を、先端のツメを引き上げながら開けて、タンクに水(水道水)を満たし、フタを閉めます。ディispenserを本体に戻し、カチッと音がするまで差し込みます。



# スイッチを入れる

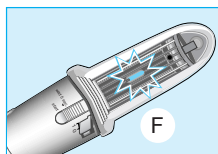


1. ご使用前に、カートリッジのガスの量をご確認ください。ガスがない場合は、カートリッジを取り替えてください。〔必ず別売りのブラウン専用ガス・カートリッジCT2(14gガス・カートリッジ2本入り)のみご使用ください。〕



2. スイッチ(C2)の上についているロックボタン(C1)を押しながら、スイッチ(C2)を左方向に、〈0=off〉から〈1=on〉の位置に動かしてください。

3. 5秒ほど待つてスタートボタン(D)を〈start〉の位置までカチッと音がするまで引いてください。



4. スターティング インディケーター(F)が赤く点灯して、加熱中であることを知らせます。点灯部の明るさは使用中変わることがあります。これは本体が使用適温に自動調整しているためです。

コテ部分は素早く加熱され、約3~4分後に適温インディケーター(E)が赤から黒に変わります。

これでコテ部分は十分に加熱され、使用できる状態になります。温度自動調節機能が使用適温を維持しますから、常に適温の状態でご使用いただけます。



**ご注意**

器具を髪の中でスタートしないでください。着火の際、火花が出ることがあり、髪を傷めることがあります。



**ご注意**

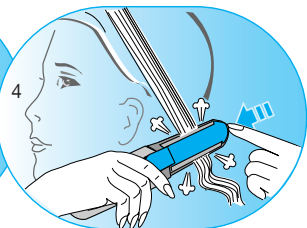
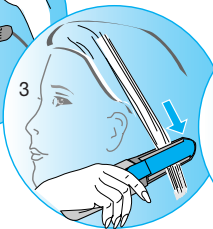
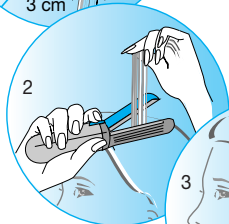
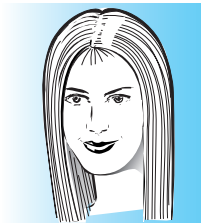
ご使用中、インディケーターが一時的につくことがありますが、それはコテ部分の温度が若干下がり、適度な温度加熱しているためで、ご心配はありません。



# スタイリングの仕方

※くせ毛(寝ぐせ)直し※

髪をストレートにします。



1. あらかじめ、くしなどでブラッシングをします。
2. 約2.5cmくらいの幅に毛束を取り、頭から離すように持ち上げます。
3. 水タンク付きスチーム ディスペンサーが内側にくるように髪の根元の方をはさみます。
4. スチームディスペンサーを押して、スチームを出しながらゆっくり毛先の方向にスライドさせてください。髪がひっかかった場合は、髪をはさみ直し、やり直してください。

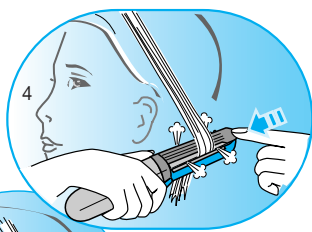
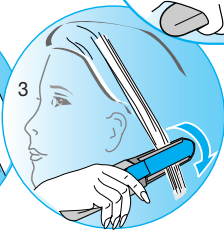
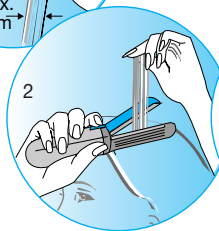
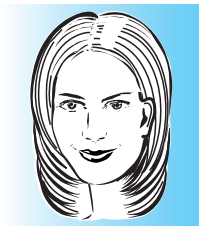
\* ブラウン コードレス スチーム&ストレートは、くせ毛をその日だけ伸ばすものです。縮毛に対する効果はありません。また、家庭用ストレートパーマ剤や還元剤入パーマ液(「チオグリコール酸アンモニウム」「システイン」の成分表示のあるもの)は併用しないでください。洗髪後のぬれた髪への使用もおやめください。(髪を乾かしてからお使いください)

Download from [Www.Somanuals.com](http://www.somanuals.com). All Manuals Search And Download.

## ※ゆるい内巻き※

髪をストレートにし、  
毛先を内側にカールさせます。

(ショートの場合の毛束の取り方)

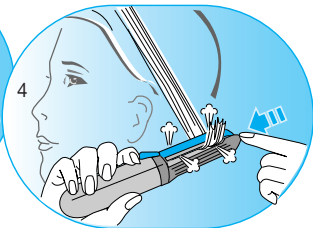
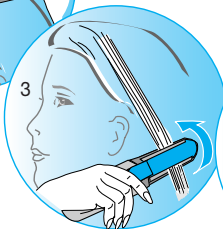
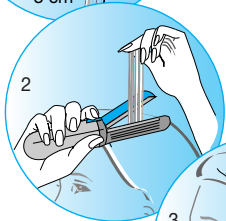
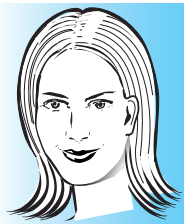


1. あらかじめ、くしなどでブラッシングをします。
2. 約2.5cmくらいの幅に毛束を取り、頭から離すように持ち上げます。
3. ノブを押しながら水タンク付きスチーム ディスペンサーが内側になるように毛束をはさみ、ゆっくり毛先の方向にスライドさせてください。
4. 毛先に近くなるにつれ、スチーム ディスペンサーが上側にくるように手首を回してください。その際、スチームディスペンサーを押し、スチームを出してください。

\* 髪がひっかった場合は、髪をはさみなおし、やり直してください。

## ※ 外ハネ ※

髪をストレートにし、  
毛先を外側にはねさせ、  
動きをつけます。



1. あらかじめ、くしなどでブラッシングをします。
2. 約2.5cmくらいの幅に毛束を取り、頭から離すように持ち上げます。
3. ノブを押しながら水タンク付きスチーム ディスペンサーが外側にくるように毛束をはさみ、まっすぐ毛先の方向に引っ張りスライドさせてください。
4. はねを作りたいところで、外側に回転させ、図4のようにスチーム ディスペンサーが上側になるようにします。スチームディスペンサーを押し、スチームを出しながらそのまま毛先に向けてゆっくりスライドさせます。

\* 髪がひっかかった場合は、髪をはさみなおし、やり直してください。

# スチーム機能について

スチームを使用すると、スタイリング効果が高まります。

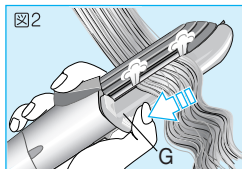
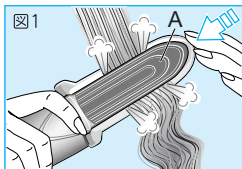
本製品ではスチーム噴出用グリップ(G)またはスチームディスペンサー(A)の先端部分を押し下げることによってスチームが噴出されます。

スチームはコテプレートの噴出口から出ます。

部分的にスチームをあてる場合は、一時的に(A)を押してください(図1)。

全体にスチームをあてる場合は、髪をはさみスライドさせながら(G)を押し続けます(図2)。

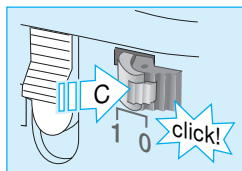
タンクの容量はスタイリング約1回分です。



## ご使用後

スイッチを<0>(off)の位置にもどしてください。

ご使用後は必ずタンク内の水を捨ててください。



## クリーニングと保管

クリーニングの前に、本体のスイッチが切れており、コテ部分が冷えているかご確認ください。

汚れなどは、水で湿らせたやわらかい布で拭き取ってください。

シンナー、ベンジンなどは絶対に使わないでください。

クリーニングの後は、スイッチが<0>(off)の位置に戻っていることを確認の上保管してください。

必ずタンク内の水を捨ててから保管してください。



**ご注意**

本体を絶対に水につけないでください。  
故障の原因になります。

## 火気と高温に注意

本製品で使用するガス・カートリッジは、高圧ガスを使用した可燃性の製品であり、危険なため、下記の注意を守ってください。

1. 炎や火気の近くで使用しないでください。
2. 火気を使用している室内で大量に使用しないでください。
3. 高温にすると破裂の危険があるため、直射日光の当たる所や火気等の近くなど温度が50度以上となる所に置かないでください。
4. 火の中に入れてください。
5. 使い切って捨ててください。
6. 航空機への持ち込みは各航空会社によって異なりますので、事前に確認してください。

高圧ガス：液化石油ガス

## ご注意

本製品のご使用に際しましては、ヘアスタイリング剤、ヘアケア剤等との併用はなさないでください。  
コテや内部に付着して着火に支障がでる恐れがあります。  
もし支障がでた場合は、最寄りのブラウン・サービスセンター、またはブラウンお客様相談室にご相談ください。

### ブラウン お客様相談室



**0120-13-6343**

受付時間 9:30～12:30 / 13:30～16:30 (祝祭日を除く月～金)

\*

ホームページからもご相談いただけます。

<http://www.braun.co.jp>

ご注意 電話番号、受付時間などが変更になることがあります。

## 保証書とアフターサービスについて

- ブラウン コードレス スチーム&ストレートにはお買い上げの日から1年間の保証がついています。(ただし、ガスなどの消耗品は保証の対象になりません。)
- 保証書に「販売店名印」「お買い上げ日」が記入されているか必ずお確かめになり、大切に保管してください。
- ご愛用者の皆様が、いつまでも快くご使用いただけるように、万全のアフター体制をとっています。動作、性能に支障が生じたと感じられたらお買い上げの販売店または下記お客様相談室・サービスセンターへ、お気軽にお申しつけください。
- 本商品の補修用性能部品(機能を維持するために必要な部品)を製造切切り後、約5年間保有しております。

### ブラウン お客様相談室



# 0120-13-6343

受付時間 9:30~12:30 / 13:30~16:30 (祝祭日を除く月~金)

\*

ホームページからもご相談いただけます。

<http://www.braun.co.jp>

ご注意 電話番号、受付時間などが変更になることがあります。

## ブラウン・サービスセンターのご案内

- ブラウン北海道サービスセンター(北海道)  
〒063-0061 札幌市西区西町北16-6-3 .....TEL.011(667)2005
- ブラウン北日本サービスセンター(青森・岩手・秋田・宮城・福島・山形・新潟)  
〒983-0038 仙台市宮城野区新田2-13-47 .....TEL.022(284)4628
- ブラウン関東サービスセンター(群馬・茨城・埼玉・東京・栃木・千葉)  
〒175-0094 東京都板橋区成増1-12-20 .....TEL.03(3977)5980
- ブラウン南関東サービスセンター(静岡<東部・中部>・神奈川・長野・千葉・山梨・東京)  
〒143-0016 東京都大田区大森北6-1-7 .....TEL.03(3761)6933
- ブラウン中部サービスセンター(愛知・三重・岐阜・静岡<西部>・富山・石川・福井)  
〒481-0002 愛知県西春日井郡師勝町片場大石62 .....TEL.0568(23)8782
- ブラウン近畿サービスセンター(大阪・京都・奈良・滋賀・兵庫・和歌山・岡山・香川・徳島・高知)  
〒562-0014 大阪府箕面市萱野1-24-45 .....TEL.072(724)9322
- ブラウン西日本サービスセンター(沖縄・九州地区・広島・山口・島根・鳥取・愛媛)  
〒811-3224 福岡県宗像郡福岡町手光1935 .....TEL.0940(43)7744

■ブラウン製品の修理は販売店にお申し込みください。■販売店でお分かりにならないときは、お近くの上記サービスセンターまたはお客様相談室にご相談ください。■所在地・電話番号が変更になることがあります。Download from [www.Sematerials.com](http://www.Sematerials.com) All Manuals Search And Download.

## 〈無料修理規定〉

1. 使用説明書の注意書に従った正常な使用状態で保証期間内に故障した場合には、無料修理致します。
2. 保証期間内に故障して無料修理をお受けになる場合には、商品と本書をご持参、ご提示のうえ、お買い上げの販売店にご依頼ください。
3. ご転居の際は、お買い上げ販売店またはブラウンお客様相談室、最寄りのブラウン サービスセンターにご相談ください。
4. ご贈答等で本保証書に記入してあるお買い上げ販売店に修理がご依頼できない場合には、ブラウンお客様相談室、最寄りのブラウン サービスセンターにご相談ください。
5. 保証期間内でも次の場合には有料修理になります。
  - ①使用上の誤り及び不当な修理や改造による故障及び損傷
  - ②お買い上げ後の落下等による故障及び損傷
  - ③火災、地震、水害、落雷、その他の天災地変、公害による故障及び損傷
  - ④一般家庭用以外（例えば、業務用の長時間使用）に使用された場合の故障及び損傷
  - ⑤本書の提示がない場合
  - ⑥本書にお買い上げ年月日、お客様名、販売店名の記入のない場合、あるいは字句を書き替えられた場合
  - ⑦ブラウンの認可していない人、あるいは店舗で修理を行なった場合
6. 本書は日本国内においてのみ有効です。
7. 本書は再発行いたしませんので紛失しないよう大切に保管してください。
8. This product has a 1-year limited warranty (excluding Gas Cartridge). This warranty is valid only in Japan.

### 修理メモ

※この保証書は、本書に明示した期間、条件のもとにおいて無料修理をお約束するものです。従ってこの保証書によって、お客様の法律上の権利を制限するものではありませんので、保証期間経過後の修理についてご不明の場合は、お買い上げの販売店またはブラウンお客様相談室、最寄りのブラウン サービスセンターにお問合せください。

※保証期間経過後の修理・補修用性能部品の保有期間について詳しくは「保証書とアフターサービス」をご覧ください。

# ブラウン ヘアスタイラー 保証書

持込修理

本書は、本書記載内容(裏面記載)で無料修理を行うことをお約束するものです。お買い上げの日から下記期間中に故障が発生した場合は本書をご提示のうえ、お買い上げの販売店に修理をご依頼ください。

品名	ブラウン コードレス スチーム&ストレート	型番	BSS Pro
保証期間	対象部分 本体 (但し、専用ガス・カートリッジは除く)	期間(お買い上げの日より) 1 年	
お買い上げ日	年 月 日		
お客様ご芳名			
ご住所	〒		
販売店・住所			

(販売店及びお買い上げ日の記入なきものは無効です)

ジレット ジャパン インク

〒220-6013 横浜市西区みなとみらい2-3-1 クイーンズタワーA13階

BRAUN  
BSS Pro

Download from [www.Somanuals.com](http://www.Somanuals.com). All Manuals Search And Download.

3-588-133/00/X-04



## Free Manuals Download Website

<http://myh66.com>

<http://usermanuals.us>

<http://www.somanuals.com>

<http://www.4manuals.cc>

<http://www.manual-lib.com>

<http://www.404manual.com>

<http://www.luxmanual.com>

<http://aubethermostatmanual.com>

Golf course search by state

<http://golfingnear.com>

Email search by domain

<http://emailbydomain.com>

Auto manuals search

<http://auto.somanuals.com>

TV manuals search

<http://tv.somanuals.com>