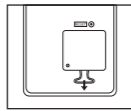




BEFORE STARTING

ENGLISH

Remove the insulation tape at the back of calculator and Press [RESET] key before use.



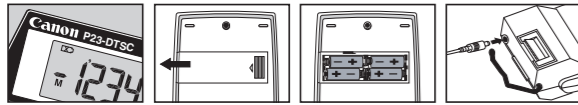
LOADING AND REPLACING BATTERIES

LOADING

- Remove the cover of the battery chamber at the back side of this calculator, by sliding it in the direction of the arrow.
- Load four new batteries (size AA) into the battery chamber as illustrated by inserting the (-) end first. The calculator will not operate if batteries are load improperly.
- Replace the cover by sliding it from the middle point.

REPLACEMENT

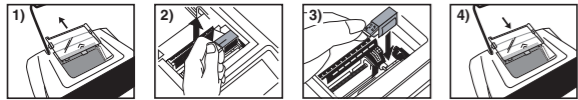
- Low battery power may cause printing problems or random paper advances. It can also disable the [CE] key.
- If the display is dim or the printing speed decreases or the "Low Batt" icon appears, the batteries may be discharged. Replace batteries to resume normal operations.
- Remove the batteries if you do not plan to use the unit for a long period of time.
- CANON AC ADAPTER AD-11 (Asia) / AD-35 (Australia) (Optional)**
 - Use only the Canon AC Adapter AD-11 (Asia) / AD-35 (Australia).
 - Turn the Power Switch of the calculator "OFF" before connecting or disconnecting the AC Adapter.



REPLACING THE INK ROLLER

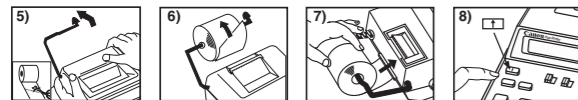
Note: Turn power switch off.

- Remove the printer cover by pushing down on the ▲ mark. (Figure 1)
CAUTION: The edge of the paper cutter may cut, please handle with care!
- Hold the left side of the ink roller indicated as "pull up" and lift the ink roller up to remove it. (Figure 2)
 - To maintain clear printing, change the ink roller after about 8 rolls of printing paper have been used.
- Insert a new ink roller into position. (Figure 3)
- Replace the printer cover. (Figure 4)
 - Use only the Ink Roller CP-13.
 - Do not attempt to refill the ink roller, since this may cause mechanical difficulties.



INSERTING PRINTING PAPER

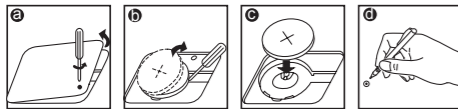
- Lift up the paper arm. (Figure 5)
 - When inserting the paper, cut the edge of the paper as shown.
- Place the new paper roll on the arm. The edge of the paper should be positioned as shown (Figure 6).
 - Suitable paper roll – Width: 57mm (2-1/4") / Diameter: 86mm (3-3/8") maks.
- Insert the paper into the slit located at the back of the machine as indicated (Figure 7).
- Turn the power switch on. Press the paper feed key [↑] to advance the paper (Figure 8).



REPLACING BACKUP BATTERY

Memory backup battery retains the currency rate, tax rate, calendar and clock setting, even if the power is off or the AC cord is disconnected.
Battery : 1 Lithium battery (Type : CR2032)
Battery life : Backup time 2000 hours

CAUTION: Risk of explosion if battery is replaced by an incorrect type. Dispose of used batteries according to the instruction. Dispose of batteries according to local regulations. Do not dispose as household waste.



After replace the back-up battery, press the [RESET] button, after resetting be sure to set the currency rate, tax rate, clock and calendar again.

GENERAL MAINTENANCE

- Do not use or leave the calculator under direct sunlight. Press subject to rapid temperature changes, high humidity, dust and dirt should also be avoided.
- Use a dry cloth to clean the casing of the unit. Do not use water or detergents.
- Activate the printer when the paper roll is loaded.
- Avoid using the calculator in places where there are iron filings, as this may affect the electrical circuits of the calculator.
- Do not place anything on top of the machine, particularly on top of the printer mechanism.
- Turn the calculator off before removing the plug from the electrical outlet.
- In case of electrical fault (i.e. smoke), disconnect the plug from the electrical socket-outlet immediately. The socket-outlet must be located near the equipment and easily accessible.
- When re-plug in the AC adapter, replace batteries during the "ON" mode. Press [ON] key to restart the calculator.
- Under the environment with electrostatic discharge, the sample may malfunction and require user to reset the sample.

DECIMAL POINT SELECTOR SWITCH

- Used for designating the decimal point position (0 2 3) for calculated results.
- + (Add-Mode)** – Addition and subtraction functions are performed with an automatic 2-digit decimal. It is convenient for currency calculations.
- F (Floating Decimal Point)** – All effective numbers up to 12 digits are printed or displayed.

ROUNDING SWITCH

- Used for round-up [↑], round-off [5/4], or round-down [↓] to the pre-selected decimal digits in the result.

POWER / PRINT / ITEM COUNT / TAX RATE SET SWITCH

- Power Off** – Turns power off.
- Power On/Print Off** – Turns power on. Entries and results will appear on the display, but will not be printed out.
- Power On/Print On** – Entries and results will appear on the display and will be printed out.
- Item** – Set switch to "ITEM" to count the number of times the [+], [-], [M+] and [M-] keys have been pressed. The item count will be printed on the left hand side of the paper roll (up to 999 times) when the [2], [X], [MC] or [Mx] keys are pressed.
- Tax Rate Set** – Set switch to "TAX RATE SET" for setting or recalling the tax rate.

TAX CALCULATION FUNCTION

- TAX+** – **Add Tax Key** – Used for adding the tax amount to the displayed figure.
- TAX-** – **Deduct Tax Key** – Used for deducting the tax amount from the displayed figure.

BUSINESS SALES CALCULATION

- [COST] [SELL] [MARGIN]** – Used for calculating the cost, selling price and profit margin amount. Enter the value of any 2 items to obtain the balance value item. (e.g. enter the value of the cost and the selling price to obtain the profit margin %.)

CURRENCY CONVERSION FUNCTION

- Store the Currency Rate** – Press [CE], [RATE SET] and hold for 1 second, then enter the currency conversion rate and press [SET] to store the rate.
- Recall the Currency Rate** – Press [CE], [RECALL] to recall the stored currency conversion rate.
- LOCAL** – Press [LOCAL] to convert currency figure displayed from to [LOCAL] the [6].
- Press [6] to convert displayed figure from [6] to [LOCAL].

- For rates of 1 or greater, you can input up to six digits. For rates less than 1 you can input up to 7 digits, including 0 for the integer digit and leading zeros (though only six significant digits, counted from the left and starting with the first non-zero digit, can be specified).

CALENDAR & CLOCK FUNCTION

- [C]** – Used to switch between calendar or clock mode.
- [12/24]** – Used to switch between 12 or 24 hour at clock mode.
- CLOCK/DATE SET** – Used to set the date and time in calendar & clock mode.
- AMP/PM** – Used to switch between AM or PM at clock mode time setting.
- FORMAT** – Used to select date format between "YYYY/MM/DD", "DD/MM/YYYY" or "MM/DD/YYYY" at calendar mode.

- Note:** If all the power sources, AC adapter, AA batteries and CR2032 are disconnected, the calendar, clock, currency rate and tax rate will be cleared. In this case, please set the calendar, clock, currency rate and tax rate again.

OVERFLOW

In the following cases, when "E" is displayed, a dotted line is printed, the keyboard is electronically locked, and further operation is impossible. Press [CE] to clear the overflow. The overflow occurs when:

- The result or the memory content exceeds 12 digits to the left of the decimal point.
- Dividing by "0".
- The sequential operation speed is faster than the calculation processing speed. (Buffer Register Overflow)

- Electromagnetic interference or electrostatic discharge may cause the display to malfunction or the memory currency rate and tax rate to be lost or altered. Should this occur, use the tip of a ballpoint pen (or similar sharp object) to press the [RESET] button on the back of the calculator. After resetting be sure to set the calendar, clock, currency rate and tax rate again.



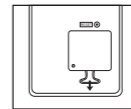
SPECIFICATIONS

Operation Temperature: 0°C to 40°C (32°F to 104°F)
Automatic power-off: approx. **7 minutes**
Calculating Capacity: 12 digits maximum
Dimension: 235mm (L) x 155mm (W) x 55mm (H) / 9-17/64" (L) x 6-7/64" (W) x 2-11/64" (H)
Weight: 410g (14.46 oz) without batteries / 480g (16.93 oz) with batteries
(Subject to change without notice)

SEBELUM MULAI

BAHASA INDONESIA

Lepaskan pita isolasi di belakang kalkulator dan Tekan tombol [RESET] sebelum digunakan.



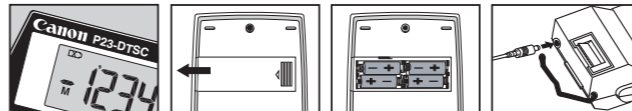
MEMASANG DAN MENGGANTI BATERAI

MEMASANG

- Lepaskan tutup ruang baterai di bagian belakang kalkulator dengan menggesernya sesuai arah panah.
- Masukkan empat baterai baru (ukuran AA) ke dalam ruang baterai seperti dalam gambar dengan memasukkan ujung (-) terlebih dahulu. Kalkulator tidak akan bekerja jika salah memasang baterai.
- Pasang kembali tutup dengan menggesernya dari titik di bagian tengah.

PENGGANTIAN

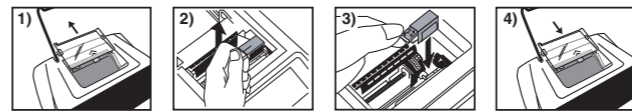
- Daya baterai yang rendah dapat menyebabkan masalah pencetakan atau kertas keluar secara acak. Di samping itu juga dapat menyebabkan tombol [CE] tidak berfungsi.
- Jika tampilan redup atau kecepatan pencetakan berkurang atau muncul ikon "Low Batt", daya baterai mungkin sudah habis. Ganti baterai untuk memulai operasi yang normal.
- Lepaskan baterai jika Anda tidak berencana menggunakan kalkulator untuk jangka waktu yang panjang.
- CANON AC ADAPTER AD-11 (untuk Asia) / AD-35 (untuk Australia) (Opsional)**
 - Gunakan hanya Canon AC Adapter AD-11 (untuk Asia) / AD-35 (untuk Australia).
 - Matikan kalkulator sebelum menyambung atau melepas sambungan ke AC Adapter.



MENGGANTI PENGGULUNG TINTA

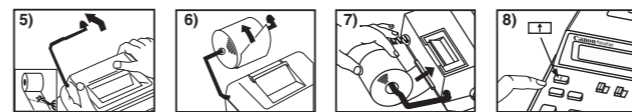
Catatan: Matikan kalkulator.

- Lepaskan tutup printer dengan menekan tanda ▲. (Gambar 1)
AWAS: Tjep pemotong kertas dapat melukai, mohon berhati-hati!
- Tahan bagian sebelah kiri penggulung tinta yang ditandai dengan "pull up" dan angkat penggulung tinta untuk mengeluarkannya. (Gambar 2)
 - Untuk menjaga agar hasil cetakan jelas, ganti penggulung tinta setelah digunakan untuk sekitar 8 gulungan kertas cetak.
- Masukkan penggulung tinta yang baru ke tempatnya. (Gambar 3)
- Pasang kembali tutup printer. (Gambar 4)
 - Gunakan hanya Penggulung Tinta (Ink Roller) CP-13
 - Jangan mencoba mengisi ulang penggulung tinta, karena dapat menyebabkan gangguan mekanik.



MEMASANG KERTAS CETAK

- Angkat lengan kertas. (Gambar 5)
 - Ketika memasang kertas, potong tepi kertas seperti diperlihatkan.
- Pasang gulungan kertas yang baru di lengan. Tepi kertas harus diletakkan seperti diperlihatkan (Gambar 6).
 - Gulungan kertas yang sesuai – Lebar: 57mm (2-1/4") / Diameter: 86mm (3-3/8") maks.
- Masukkan kertas ke dalam celah yang terdapat di belakang mesin seperti ditunjukkan (Gambar 7).
- Hidupkan kalkulator. Tekan tombol paper feed [↑] untuk mengeluarkan kertas (Gambar 8).



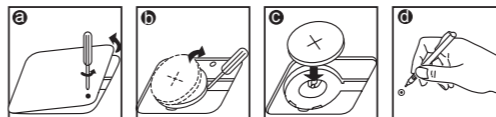
BATERAI CADANGAN

Baterai cadangan memori mempertahankan pengaturan nilai tukar mata uang, tarif pajak, kalender dan jam meskipun catu daya dimatikan atau kabel AC dilepas.

Baterai: 1 Baterai Litium (Jenis: CR2032)
Umur Baterai: Waktu cadangan 2000 jam

AWAS: Risiko meledak jika baterai diganti dengan jenis baterai yang berbeda.

Buang baterai bekas sesuai dengan instruksi.
Buang baterai sesuai dengan peraturan lokal. Jangan membuang baterai sebagai sampah rumah tangga.



Setelah mengganti baterai cadangan, tekan tombol [RESET], setelah direset pastikan mengatur kembali nilai tukar mata uang, tarif pajak, jam dan kalender.

PEMELIHARAAN UMUM

- Jangan menggunakan atau meninggalkan kalkulator di bawah sinar matahari langsung. Hindari juga menekan pada kondisi suhu yang berubah cepat, kelembapan tinggi, debu dan kotoran juga harus dihindari.
- Gunakan kain kering untuk membersihkan selubung kalkulator. Jangan menggunakan air atau detergen.
- Aktifkan printer saat memasang gulungan kertas.
- Hindari menggunakan kalkulator di tempat-tempat yang berisi rak besi karena dapat mempengaruhi sirkuit listrik kalkulator.
- Jangan meletakkan apapun di bagian atas mesin, terutama di bagian atas mekanisme printer.
- Matikan kalkulator sebelum melepas steker dari stopkontak.
- Apabila terjadi gagal listrik (misalnya asap), lepaskan steker dari stopkontak segera. Stopkontak harus diletakkan di dekat peralatan dan mudah diakses.
- Ketika memasang kembali steker AC adapter, pasang kembali baterai selama mode "ON", Tekan tombol [ON] untuk menyalakan kembali kalkulator.
- Di lingkungan yang mengandung muatan elektrostatik, sampel mungkin tidak bekerja dengan baik dan pengguna harus mereset sampel.

SAKLAR PEMILIH TITIK DESIMAL

- Digunakan untuk mengatur posisi titik desimal (0 2 3) untuk hasil kalkulasi.
- + (Add-Mode)** – Fungsi penjumlahan dan pengurangan dilakukan sampai dengan 2-digit desimal otomatis. Fungsi ini mudah dilakukan untuk kalkulasi mata uang.
- F (Floating Decimal Point)** – Semua angka tercetak atau ditampilkan sampai dengan 12 digit.

SAKLAR PEMBULATAN

- Digunakan untuk pembulatan ke atas [↑], pembulatan [5/4], atau pembulatan ke bawah [↓] terhadap digit desimal yang telah dipilih sebelumnya pada hasil.

SAKLAR PENGATUR DAYA / CETAK / JUMLAH ITEM / TARIF PAJAK

- Power Off** – Mematikan catu daya.
- Power On/Print Off** – Menghidupkan catu daya. Entri dan hasil akan muncul di tampilan, tetapi tidak akan dicetak.
- Power On/Print On** – Entri dan hasil akan muncul di tampilan dan akan dicetak.
- Item** – Mengatur skalar ke "ITEM" untuk menghitung berapa kali tombol [+], [-], [M+] dan [M-] telah ditekan. Jumlah item akan dicetak di sebelah kiri gulungan kertas (sampai 999 kali) jika tombol [2], [X], [MC] atau [Mx] ditekan.
- Tax Rate Set** – Mengatur saklar ke "TAX RATE SET" untuk mengatur atau memanggil kembali tarif pajak.

FUNGSI KALKULASI PAJAK

- TAX+** – **Tombol Add Tax** – Digunakan untuk menambahkan jumlah pajak pada angka yang ditampilkan.
- TAX-** – **Tombol Deduct Tax** – Digunakan untuk memotong jumlah pajak pada angka yang ditampilkan.

KALKULASI PENJUALAN BISNIS

- [COST] [SELL] [MARGIN]** – Digunakan untuk menghitung besarnya biaya, harga jual dan margin keuntungan. Masukkan nilai dari 2 item untuk mendapatkan selisih antara kedua nilai tersebut. (contohnya masukkan nilai biaya dan harga jual untuk mendapatkan % margin keuntungan.)

CURRENCY CONVERSION FUNCTION

- Menyimpan Nilai Tukar Mata Uang** – Tekan [CE], [RATE SET] dan tahan selama 1 detik, kemudian masukkan nilai konversi mata uang dan tekan [SET] untuk menyimpan nilai tukar mata uang.
- Memanggil Kembali Nilai Tukar Mata Uang** – Tekan [CE], [RECALL] untuk memanggil kembali nilai konversi mata uang yang disimpan.
 - Tekan [LOCAL] untuk mengonversi angka mata uang yang ditampilkan dari [LOCAL] menjadi [6].
 - Tekan [6] untuk mengonversi angka yang ditampilkan dari [6] menjadi [LOCAL].

- Untuk nilai sama dengan 1 atau lebih besar, Anda dapat memasukkan sampai 6 digit. Untuk nilai kurang dari 1 Anda dapat memasukkan sampai 7 digit, termasuk 0 untuk digit bilangan bulat dan beberapa angka nol yang mengikuti (walaupun yang dapat ditunjukkan hanya enam digit yang signifikan, dihitung dari kiri dan dimulai dengan digit pertama yang bukan angka nol).

FUNGSI KALENDER & JAM

- [C]** – Digunakan untuk berpindah antara mode kalender atau jam.
- [12/24]** – Digunakan untuk berpindah antara 12 atau 24 jam pada mode jam.
- CLOCK/DATE SET** – Digunakan untuk mengatur tanggal dan waktu pada mode kalender & jam.
- AMP/PM** – Digunakan untuk berpindah antara AM atau PM pada pengaturan mode jam.
- FORMAT** – Digunakan untuk memilih format tanggal antara "YYYY/MM/DD", "DD/MM/YYYY" atau "MM/DD/YYYY" pada mode kalender.

- Catatan:** Jika semua sumber daya, AC adapter, baterai AA dan CR2032 dilepas, kalender, jam, nilai tukar mata uang dan tarif pajak akan terhapus. Dalam hal ini, silakan atur kembali kalender, jam, nilai tukar mata uang dan tarif pajak.

OVERFLOW

Pada kasus-kasus berikut, garis titik-titik tercetak jika "E" ditampilkan, papan ketik terkunci secara elektronik, dan kalkulator tidak dapat dioperasikan. Tekan [CE] untuk menghapus overflow. Overflow terjadi apabila:

- Hasil atau isi memori melebihi 12 digit ke sebelah kiri dari titik desimal.
- Membagi dengan "0".
- Kecepatan operasi berurutan adalah lebih cepat daripada kecepatan pengolahan kalkulasi. (Buffer Register Overflow)

- Gangguan elektromagnetik atau lucutan elektrostatik dapat menyebabkan kerusakan pada tampilan atau nilai tukar mata uang atau tarif pajak di dalam memori hilang atau berubah. Apabila hal ini terjadi, gunakan ujung bolpoin (atau benda tajam yang mirip) untuk menekan tombol [RESET] di bagian belakang dari kalkulator. Setelah mereset, pastikan mengatur kalender, jam, nilai tukar mata uang dan tarif pajak.



SPESIFIKASI

Suhu Operasi : 0°C sampai 40°C (32°F sampai 104°F)
Catu Daya Mati Otomatis: lebih kurang **7 menit**
Kapasitas Menghitung 12 digit maksimum
Dimensi: 235mm (P) x 155mm (L) x 55mm (T)
Berat: 410g tanpa baterai / 480g dengan baterai
(Dapat berubah tanpa pemberitahuan)

Free Manuals Download Website

<http://myh66.com>

<http://usermanuals.us>

<http://www.somanuals.com>

<http://www.4manuals.cc>

<http://www.manual-lib.com>

<http://www.404manual.com>

<http://www.luxmanual.com>

<http://aubethermostatmanual.com>

Golf course search by state

<http://golfingnear.com>

Email search by domain

<http://emailbydomain.com>

Auto manuals search

<http://auto.somanuals.com>

TV manuals search

<http://tv.somanuals.com>