

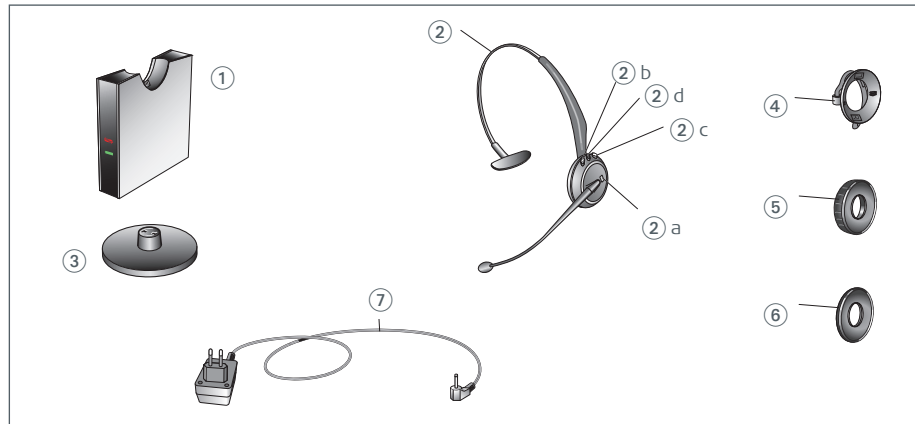
Bedienungsanleitung GN 9120 DG

User Guide GN 9120 DG



1. Inhalt der Verpackung:

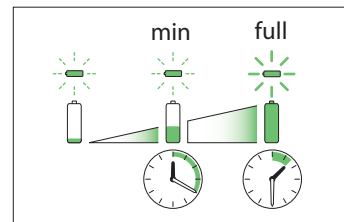
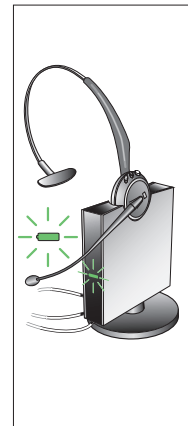
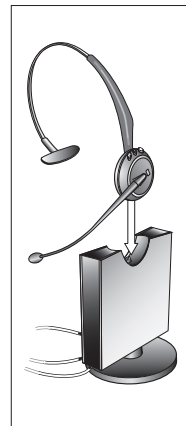
1. Ladestation (Basis)
2. Headset
 - 2a. Online-Anzeige
 - 2b. Lautstärkereglern -
 - 2c. Lautstärkereglern +
 - 2d. Multifunktionsstaste
3. Standfuß (Basis)
4. Ohrhaken
5. Ohrkissen
6. Ohrplatte
7. Netzteil



Bedienungsanleitung GN 9120 DG

Diese Bedienungsanleitung gibt Ihnen Informationen und Hinweise zur Installation und Benutzung Ihres GN 9120 DG. Sie enthält die folgenden Abschnitte:

- Packungsinhalt
- Akku/Headset laden
- Anmeldung an der Basistation des DECT Telefons
- Funktionen und Einstellungen
- Tragestil wechseln
- Problemlösungen
- Informationen zum Betrieb und Sicherheit



2. Akku des Headsets laden

Erstes Laden des Akkus

Der Akku im Headset ist bei Lieferung nicht geladen und muss vor der Benutzung mindestens 20 Minuten geladen werden. Das vollständige Laden des Akkus dauert 1,5 Stunden und bietet dann eine Gesprächszeit von 12 Stunden. Die Akku-Ladeanzeige an der Basisstation blinkt beim Laden und leuchtet permanent, wenn der Akku vollständig geladen ist.

Hinweis:

Das Headset kann sich beim Laden des Akkus erwärmen. Dies ist normal und beeinträchtigt weder Sicherheit noch die Leistung des Headsets.

Akku laden und Betrieb

Stellen Sie das Headset bei Nichtgebrauch zum Laden des Akkus in die Basisstation. Wenn der Akku zu stark entladen ist, ist im Headset alle 20 sec ein Signalton hörbar.

Wichtig: Bitte achten Sie darauf, dass zur Benutzung des GN 9120 DG, Ihr DECT-Telefon dem GAP-Standard (**G**eneric **A**ccess **P**rofile) entspricht.

Die meisten modernen DECT-Systeme entsprechen diesem Standard. Sollten Sie nicht nachvollziehen können, ob Ihr Gerät dem GAP-Standard entspricht, können Sie dies in der Bedienungsanleitung des Telefons nachlesen.

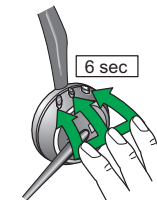
3. Anmeldung an der Basisstation des DECT-Telefons

Vor der Benutzung Ihres GN 9120 DG müssen Sie das Headset an der Basisstation Ihres DECT-Telefons anmelden. Bitte lesen Sie vor der Anmeldung zunächst die Anweisung zur Anmeldung eines neuen DECT-Headsets bzw. GAP-fähigen Mobilteils, die Sie in der Bedienungsanleitung Ihres DECT-Telefons finden.

1. Geben Sie für Ihr DECT-Telefon den **System-Authentifizierungscode 0000** ein, so dass dieser mit dem voreingestellten PIN-Code des GN 9120 DG übereinstimmt.

Hinweis: Bei vielen DECT-Telefonen ist der Authentifizierungscode **0000** bereits standardgemäß eingestellt, sodass eine Änderung des Codes möglicherweise nicht notwendig ist.

2. Schalten Sie nun das GN 9120 DG wie folgt in den Anmeldemodus. Bitte halten Sie die drei Funktionstasten am Headset (2b, 2d, 2c) für 6 sec lang gedrückt, bis die Online-Anzeige (2a) am Headset schnell zu blinken anfängt.
3. Jetzt können Sie das Headset von Ihrer Basisstation suchen lassen. (Hierfür befolgen Sie bitte die einzelnen Schritte der Bedienungsanleitung Ihres DECT-Telefons)



Hörerlautstärke/Empfangslautstärke einstellen

Bitten Sie jemanden Sie anzurufen.

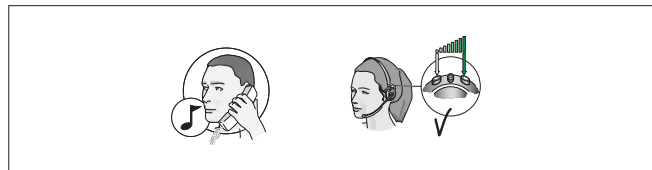
Sie können mit der PLUS Taste (2c) die Lautstärke erhöhen und mit der MINUS Taste (2b) die Lautstärke verringern.

Stummschaltung des Headset-Mikrofons

Um die Stummschaltung zu aktivieren, drücken Sie die MINUS Taste (2b) zweimal innerhalb einer Sekunde.

(Die Aktivierung wird Ihnen durch das rote Symbol an der Basis angezeigt)

Um die Stummschaltung zu deaktivieren, drücken Sie die MINUS Taste (2b) zweimal innerhalb von einer Sekunde.

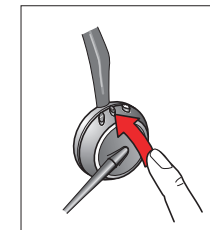


4. Funktionen und Einstellungen

Annehmen und Beenden von Anrufen

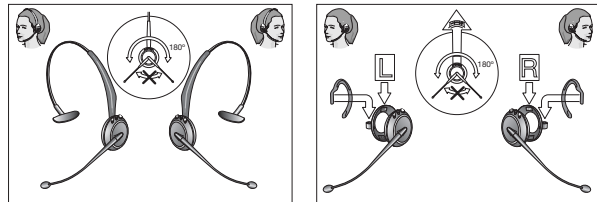
Ein eingehender Anruf wird Ihnen durch einen Signal-Ton im Headset angezeigt. Diesen können Sie durch einmaliges Drücken der Multifunktions-taste (2d) entgegennehmen.

Zum Beenden des Telefonats drücken Sie bitte nochmals einmal die Multifunktions-taste (2d) am Headset.



Trageseite des Mikrofonarms wechseln (L bzw. R)

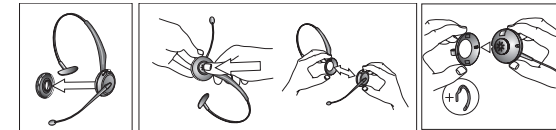
Siehe Abbildungen:



5. Wechseln des Tragestils

Tragestil von Überkopfbügel zu Ohrring wechseln

- 5.1 Ggf. das Ohrpolster abnehmen.
- 5.2 Überkopfbügel wie gezeigt halten und mit dem Daumen auf die Headsethörkapsel drücken.
- 5.3 Das "L" bzw. "R" in der Ohrplatte zur quadratischen Öffnung im Headset ausrichten. Den Ohrring auf die Headsethörkapsel drücken. Trageseite wechseln (L bzw. R). Die Tasten am Headset müssen nach oben weisen. Den Überkopfbügel vor dem Wechsel der Trageseite um 180° drehen.
- 5.4 Um den Überkopfbügel über dem linken Ohr zu tragen, den Bügelarm um 180° drehen.
- 5.5 Um den Ohrring über dem linken Ohr zu tragen, das "L" im Ohrring zur quadratischen Öffnung am Headset ausrichten und den Ohrring auf die Headsethörkapsel drücken. Den Ohrring an der Ohrringkupplung befestigen. Für die rechte Trageseite umgekehrt vorgehen.



6. Problemlösungen

Bei Problemen oder Fragen zur Funktionalität besuchen Sie bitte unsere Webseite www.gnnetcom.de – Technischer Support. Dort finden Sie FAQ's und weitere ausführliche Informationen zum Produkt. Direkten Kontakt zu unserem Kundenservice finden Sie unter der Telefonnummer: 08031/26 51 - 0 oder per Email: Techsupport@gnnetcom.de

7. Informationen zum Betrieb und Sicherheit

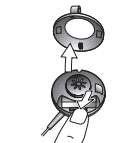
Akku austauschen

Der mit dem Gerät gelieferte Akku wird über Jahre hinweg funktionieren. Wenn er ausgetauscht werden muss, gehen Sie bitte folgendermaßen vor:

1. Entfernen Sie Ohrhaken/Überkopfbügel.
2. In der Headsethörkapsel, in der sich der Akku befindet, drücken Sie die Kunststoffflasche, die den Akku hält, und ziehen Sie den Akku heraus.
3. Setzen Sie einen neuen Akku in das Akkufach. Hinweis: Achten Sie auf richtiges Einsetzen des Akkus in das Headset, wobei der Pluspol des Akkus zum + im Akkufach des Headsets weisen muss.
4. Bringen Sie Ohrhaken/Überkopfbügel wieder an.

Rücksetzen des Speichers

Wenn der Akku entnommen oder das Netzteil (mindestens für einige Sekunden) vom Netz getrennt wird, kehren alle individuellen Headseteinstellungen in die Werkseinstellungen zurück.



Reinigung und Wartung

Reinigen Sie das Headset, den Headsetbügel und Ohring bei Bedarf mit einem leicht angefeuchteten Tuch. Verwenden Sie nur Wasser und ggf. etwas Spülmittel. Achten Sie darauf, dass keine Feuchtigkeit in die Buchsen oder andere Öffnungen gerät. Die Basisstation und Kabel können bei Bedarf trocken entstaubt werden. Ohrpolster und Ohrplatte können gereinigt bzw. ausgetauscht werden. Benutzen Sie für die Reinigung nur Wasser und ggf. etwas Spülmittel.

- Für Reinigung bzw. Austausch der Ohrplatte (5) entfernen Sie zuerst die Ohrplatte von der Headsethörkapsel.
- Für Reinigung bzw. Austausch des Ohrpolsters (6) ziehen Sie es vorsichtig von der Ohrplatte ab.
- Tauchen Sie das GN 9120 DG nicht in Wasser ein.

Die Kunststofftüten, in denen das GN 9120 DG and sein Zubehör verpackt sind, sind kein Kinderspielzeug. Die Tüten und darin enthaltenen Kleinteile können beim Verschlucken zum Ersticken führen.

Das Produkt darf nur zum Akkuwechsel geöffnet werden. Für alle anderen Zwecke darf nur ein autorisierter Händler bzw. ein Servicezentrum das Produkt öffnen. Wenn Teile Ihres GN 9120 aus irgendeinem Grund wie normalem Verschleiß oder Beschädigung ausgewechselt werden müssen, wenden Sie sich an Ihren Händler.

Entsorgen Sie das Produkt und den Akku gemäß den örtlichen Vorschriften.

Sicherheit und Konformitätserklärung (nur für Europa)

Dieses Gerät trägt das CE-Zeichen gemäß der R & TTE Richtlinie (99/5/EG).

GN Netcom erklärt hiermit, dass das Gerät den grundlegenden Vorschriften und anderen relevanten Vorkehrungen der Richtlinie 1999/5/EG entspricht. Beachten Sie bitte, dass dieses Gerät Funkfrequenzbänder benutzt, die innerhalb der EU nicht harmonisiert sind. Das Gerät ist innerhalb der EU für den Gebrauch vorgesehen in Belgien, Dänemark, Deutschland, Finnland, Frankreich, Griechenland, Irland, Italien, Luxemburg, Niederlande, Österreich, Portugal, Schweden, Spanien und dem Vereinigten Königreich und innerhalb der EFTA in Island, Norwegen und der Schweiz.

- Versuchen Sie niemals, das Gerät selbst zu öffnen. Keine der internen Bauteile können von Benutzern ausgetauscht bzw. repariert werden.
- Setzen Sie das Gerät nicht Regen oder anderen Flüssigkeiten aus.
- Das Headset wird mit einem Akku geliefert. Zum Austausch des Akkus lesen Sie bitte sorgfältig die Hinweise in dieser Anleitung. Es dürfen nur von GN Netcom empfohlene Akkus verwendet werden.
- Das Headset kann sich beim Akkuladen erwärmen. Dies ist normal und beeinträchtigt weder die Sicherheit noch die Leistung des Headsets.

Bei Problemen oder Fragen zum Gerät wenden Sie sich bitte an Ihren Händler oder <http://www.gnetcom.de>.



User Guide GN 9120 DG



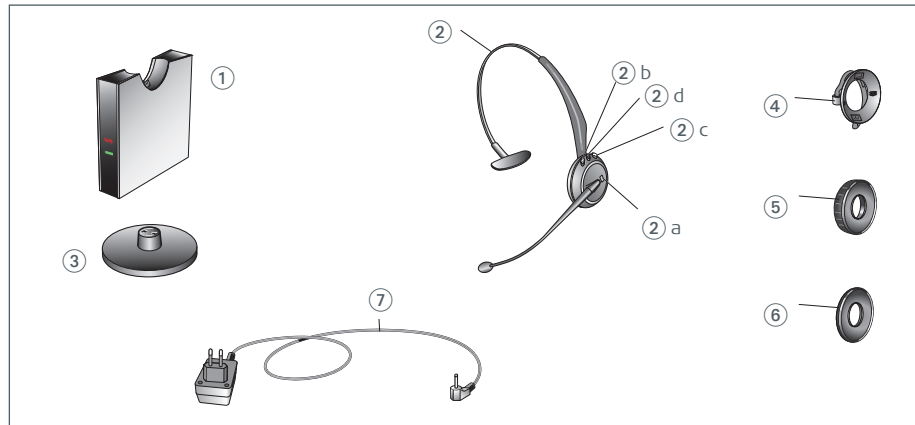
Deutschland:

GN Netcom GmbH
Traberhofstraße 12 · 83026 Rosenheim
Tel.: 0 80 31 - 2 65 10 · Fax: 0 80 31 - 6 98 95
Email: info.de@gnnetcom.com · www.gnnetcom.de



1. Contents of the pack:

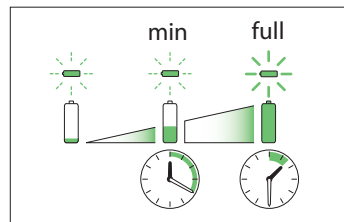
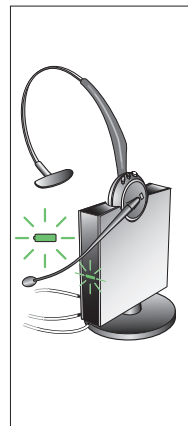
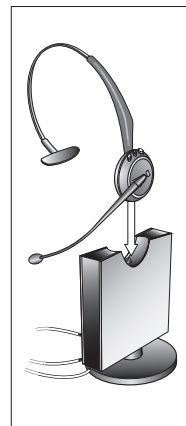
1. Charging station (base)
2. Headset
 - 2a. Online display
 - 2b. Volume control -
 - 2c. Volume control +
 - 2d. Multifunction button
3. Stand (base)
4. Earhook
5. Ear cushion
6. Earplate
7. AC adapter



User Guide GN 9120 DG

This user guide contains information and notes on installing and using your GN 9120 DG. It includes the following sections:

- Contents of the pack
- Charging the headset battery
- Checking in on the DECT telephone base station
- Functions and settings
- Changing the wearing style
- Troubleshooting
- Information on operation and safety



2. Charging the headset battery

Charging the battery for the first time

The battery in the headset is not supplied charged and must be charged for at least 20 minutes before use. Full charging of the battery takes 1.5 hours and will then provide 12 hours of talk time.

The battery charge display on the base station flashes during charging and is on permanently when the battery is fully charged.

Note:

The headset may become warm whilst the battery is being charged. This is normal and affects neither the safety nor performance of the headset.

Recharging the battery and operation

Place the headset in the base station when not in use in order to recharge the battery. Whenever the battery is at risk of discharging completely, you will hear a signal in the headset every 20 seconds.

Important note: Please bear in mind that to use the GN 9120 DG, your DECT telephone must conform to the GAP standard (**G**eneric **A**ccess **P**rofile). Most modern DECT systems conform to this standard. If you are not sure whether your unit conforms to the GAP standard, please refer to the user guide for your telephone.

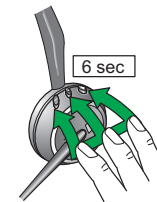
3. Checking in on the DECT telephone base station

Before using your GN 9120 DG, you will need to check the headset into the base station of your DECT telephone. Before checking in the headset, please first read the instructions on how to check in a new DECT headset or GAP-compatible handset. These can be found in the user guide accompanying your DECT telephone.

1. Enter the **system authentication code, 0000**, for your DECT telephone so that it matches the default PIN code for the GN 9120 DG.

Note: In many DECT telephones the authentication code **0000** is already set up as the default code, which means that it might not be necessary to change the code at all.

2. Switch the GN 9120 DG to check-in mode. Hold down the three function buttons on the headset (2b, 2d, 2c) for 6 seconds until the online display (2a) on the headset starts flashing quickly.
3. You can now initiate the search process for the base station to detect the headset. (Please follow the individual steps in the user guide for your DECT telephone to do this.)



Setting the headset/receiver volume

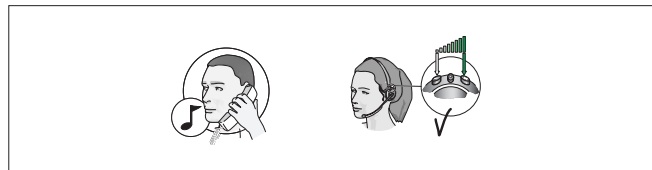
Ask someone to call you.

You can use the PLUS button (2c) to increase the volume and the MINUS button (2b) to lower the volume.

Muting the headset microphone

To activate the mute function, press the MINUS button (2b) twice in one second. (Activation is indicated by the red symbol on the base station.)

To deactivate the mute function, press the MINUS button (2b) twice in one second.

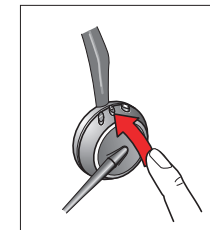


4. Functions and settings

Taking and ending calls

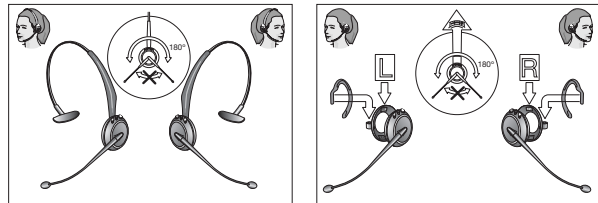
Incoming calls are indicated to you by a signal you hear in the headset. Calls can be taken by pressing the multifunction button (2d) once.

To end a telephone call, press the multifunction button (2d) on the headset once more.



Changing the side on which the boom is worn (L or R).

See diagrams:



5. Changing the wearing style

Changing the wearing style from the headband to the earhook

5.1 Remove the ear cushion if necessary.

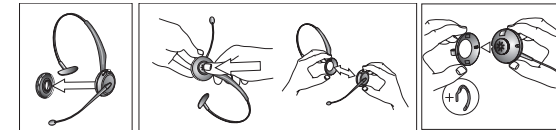
5.2 Hold the headband as illustrated and press the headset receiver's speaker with your thumb.

5.3 Line up the "L" or "R" in the earplate with the square hole in the headset.

Press the earhook onto the headset receiver. Change the side on which it's worn (L or R). The buttons on the headset must be pointing upwards. Rotate the boom 180° before changing the side you want to wear the headset.

5.4 To wear the headband over your left ear, rotate the boom by 180°.

5.5 To wear the earhook on your left ear, align the "L" in the hook with the square hole on the headset and press the hook onto the headset receiver. Attach the earhook onto the earhook coupling. Follow the same procedure, but in reverse, to wear the earpiece on the right.



6. Troubleshooting

In the event of any problems or queries on functionality, please go to our Web site at www.gnnetcom.com or contact your headset dealer.

7. Information on operation and safety

Replacing the battery

The battery supplied with your GN Netcom headset will function for many years. When it needs to be replaced, please proceed as follows:

1. Remove the earhook/headband.
2. In the headset receiver, where the battery is located, press the plastic loop holding the battery in place and remove the battery.
3. Insert a new battery into the battery compartment. Note: Ensure that the battery is correctly fitted into the headset and the plus pole on the battery is pointing to the + in the headset battery compartment.
4. Fit the earhook/headband back on.

Resetting the memory

If the battery is removed or the AC adapter is disconnected from the mains (for at least a few seconds), all the headset settings you made yourself will be replaced by the factory settings (i.e. the default values).





Cleaning and maintenance

Clean the headset, the headset hook and earhook as necessary using a slightly damp cloth. Use only water and a little washing-up liquid if necessary.

Ensure that no moisture penetrates the jacks or any other openings. The base station and cable can be dusted with a dry cloth as required.

The ear cushion and earplate can be cleaned or replaced. To clean them, use only water and a little washing-up liquid if necessary.

- To clean or replace the earplate (5), first remove the earplate from the headset receiver.
- To clean or replace the ear cushion (6), carefully remove it from the earplate.
- Do not submerge the GN 9120 DG in water.

The plastic bags used to pack the GN 9120 DG and its accessories are not toys. The bags and the small components they contain may cause choking if swallowed.

The product may only be opened to replace the battery. For all other purposes, only an authorised dealer or customer service centre is permitted to open the product. If any components of your GN 9120 DG need to be replaced for any reason such as normal wear and tear or damage, please contact your dealer.

Dispose of the product and the battery in accordance with local regulations.

Safety and Declaration of Conformity (for Europe only)

This device bears the CE mark in line with R & TTE Directive 99/5/EC.

GN Netcom hereby declares that the device conforms to the fundamental regulations and other relevant precautions given in Directive 1999/5/EC.

Please note that this device uses radio frequency bands that are not harmonised within the EU. The device is intended for use within the EU in the following countries: Austria, Belgium, Denmark, Finland, France, Germany, Greece, Ireland, Italy, Luxemburg, the Netherlands, Portugal, Spain, Sweden and the United Kingdom, and within EFTA in Iceland, Norway and Switzerland.

- Never attempt to open the device yourself. None of the internal components may be replaced or repaired by users.
- Do not subject the device to rain or other liquids.
- The headset is supplied with a battery. To replace the battery, please carefully read the notes in this guide.
Only batteries recommended by GN Netcom may be used.
- The headset may become warm when the battery is being charged. This is normal and affects neither the safety nor performance of the headset.

If you have any problems or queries regarding the device, please contact your dealer or GN Netcom via <http://www.gnetcom.com>.



GN Netcom
Worldwide Headquarters · Metalbuen 66
DK-2750 Ballerup
Denmark
www.gnnetcom.com

Download from Www.Somanuals.com. All Manuals Search And Download.

Free Manuals Download Website

<http://myh66.com>

<http://usermanuals.us>

<http://www.somanuals.com>

<http://www.4manuals.cc>

<http://www.manual-lib.com>

<http://www.404manual.com>

<http://www.luxmanual.com>

<http://aubethermostatmanual.com>

Golf course search by state

<http://golfingnear.com>

Email search by domain

<http://emailbydomain.com>

Auto manuals search

<http://auto.somanuals.com>

TV manuals search

<http://tv.somanuals.com>