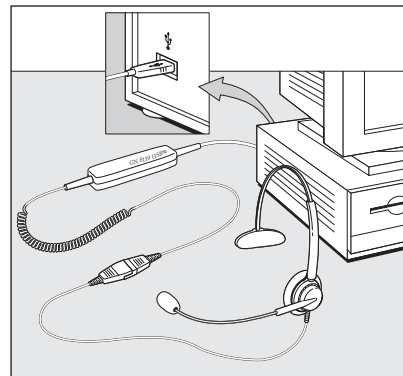




## GN 8110 USB<sup>XP</sup>

English • Français • Español • Português



**User Guide**

**Guide de l'Utilisateur**

**Guía del Usuario**

**Guia do Usuário**

# Set Up

(See Illustration on front cover of this guide)

## System Requirements

The GN 8110 USB<sup>®</sup> requires the following operating systems and an available USB port:

- Windows XP
- Windows 2000
- Windows Me (Millennium Edition)
- Windows 98 SE (Second Edition)
- Macintosh OS 9.0.4 or greater

The GN 8110 USB<sup>®</sup> does not work with earlier releases of these operating systems.

For the latest information on compatibility and use of this product, go to the GN Netcom USB informational site at [www.gnnetcom.com/usb](http://www.gnnetcom.com/usb).

**Windows XP, Windows 2000, or Macintosh OS 9.0.4:** You do not need to install any software. Simply plug the USB connector into any USB port on the computer. A dialog box will confirm that the installation has been successful.

**Windows Me:** To use the GN 8110 USB<sup>®</sup> for the first time, you need to install the USB drivers necessary for the computer to recognize the device. Turn on your computer and let it complete the boot-up process. Make sure that you are not running any applications. Plug the USB connector from the GN 8110 USB<sup>®</sup> into an available USB port on the computer. The first time Windows detects that the device is connected, it recognizes that there is new hardware required and automatically launches the **Add New Hardware Wizard**.

## Installation

(Voir l'illustration figurant sur la couverture avant de ce guide)

### Configuration Nécessaire

Le GN 8110 USB<sup>®</sup> nécessite les systèmes d'exploitation suivants et un port USB disponible:

- Windows XP
- Windows 2000
- Windows Me (Édition Millennium)
- Windows 98 SE (Seconde Édition)
- Macintosh OS 9.0.4 ou version plus récente d'exploitation.

Pour obtenir les renseignements les plus récents sur la compatibilité et l'utilisation du produit, consultez le site d'information de GN Netcom consacré à la technologie USB à [www.gnnetcom.com/usb](http://www.gnnetcom.com/usb).

**Windows XP, Windows 2000 ou Macintosh OS 9.0.4:** Aucun logiciel n'est nécessaire, il suffit de brancher le connecteur USB dans n'importe quel port USB de l'ordinateur. Une boîte de dialogue confirme alors que l'installation a été réalisée.

**Windows Me:** Pour utiliser le GN 8110 USB<sup>®</sup> pour la première fois, il faut installer les pilotes nécessaires pour que l'ordinateur reconnaisse ce périphérique. Mettez l'ordinateur sous tension et attendez que le processus d'amorçage soit réalisé. Veillez à ce qu'aucune application ne tourne. Branchez le connecteur USB du GN 8110 USB<sup>®</sup> dans l'un des ports USB disponibles de l'ordinateur. La première fois que Windows détecte que le périphérique est connecté, il reconnaît qu'il faut un nouveau matériel et il lance l'**Assistant Ajout de Nouveau Matériel**.

## Instalación

(Ver las ilustraciones en la cubierta de esta guía)

### Requisitos del sistema

El GN 8110 USB<sup>®</sup> requiere los siguientes sistemas operativos y un puerto USB disponible:

- Windows XP
- Windows 2000
- Windows Me (Millennium Edition)
- Windows 98 SE (Segunda Edición)
- Macintosh OS 9.0.4 o superior

El GN 8110 USB<sup>®</sup> no funciona con versiones anteriores de estos sistemas operativos.

Para recibir la información más actualizada acerca de la compatibilidad y el uso de este producto, vaya al sitio de información de USB de GN Netcom en [www.gnnetcom.com/usb](http://www.gnnetcom.com/usb).

Con **Windows XP, Windows 2000 o Macintosh OS 9.0.4:** No es necesario instalar ningún software. Sólo se necesita conectar el conector USB en un puerto USB de la computadora. Un panel de diálogo le confirmará que su instalación tuvo éxito.

**Windows Me:** Para usar por primera vez el GN 8110 USB<sup>®</sup> deberá instalar los controladores (drivers) de USB necesarios para que la computadora reconozca el dispositivo. Encienda su computadora y deje que complete el proceso de arranque. Asegúrese de que no está haciendo funcionar ninguna aplicación. Conecte el conector USB del GN 8110 USB<sup>®</sup> en cualquier puerto USB disponible en su computadora. La primera vez que Windows detecta que el dispositivo está conectado, reconoce que se requiere nuevo hardware y automáticamente activa el **Asistente Para Agregar Nuevo Hardware**.

## Configuração

(Veja Ilustração na capa desse guia)

### Exigências de Sistema

O GN 8110 USB<sup>®</sup> requer os seguintes sistemas operacionais e porta USB disponível:

- Windows XP
- Windows 2000
- Windows Me (Millennium Edition)
- Windows 98 SE (Second Edition)
- Macintosh OS 9.0.4 ou superior

O GN 8110 USB<sup>®</sup> não funciona com versões mais antigas desses sistemas operacionais.

Para obter informações atualizadas sobre compatibilidade e uso desse produto, vá para o site de informações da GN Netcom USB, [www.gnnetcom.com/usb](http://www.gnnetcom.com/usb).

**Windows XP, Windows 2000, ou Macintosh OS 9.0.4:** Não é necessário instalar nenhum software. Simplesmente ligue o conector do USB em qualquer porta de USB no computador.

**Windows Me:** para usar o GN 8110 USB<sup>®</sup> pela primeira vez você precisa instalar os drivers de USB necessários para que o computador reconheça o dispositivo. Ligue o seu computador e deixe-o concluir o processo de inicialização. Certifique-se de que nenhuma aplicação está rodando. Ligue o conector de USB do GN 8110 USB<sup>®</sup> em qualquer porta de USB disponível no computador. A primeira vez que o Windows detectar que o dispositivo está conectado, reconhece que requer novo hardware e abre automaticamente o **Assistente para Adição de Novo Hardware**.

The **Add New Hardware Wizard** will launch one (1) time, installing the following driver:

- USB Audio Device (INF\FWDM\_AUSB.INF)

This driver is typically pre-loaded in Windows. No additional software is needed. If you upgraded your system to Windows Me, you may need to use the upgrade disk during this installation.

**Windows 98 SE:** To use the GN 8110 USB<sup>®</sup> for the first time, you need to install the USB drivers necessary for the computer to recognize the device. Turn on your computer and let it complete the boot-up process. Make sure that you are not running any applications. Plug the USB connector from the GN 8110 USB<sup>®</sup> into an available USB port on the computer. The first time Windows detects that the device is connected, it recognizes that there is new hardware required and automatically launches the **Add New Hardware Wizard**.

The **Add New Hardware Wizard** will launch three (3) times, installing the following drivers:

- USB Composite Device (INF\USB.INF)
- USB Human Interface Device (INF\HIDDEV.INF)
- USB Audio Device (INF\FWDM\_AUSB.INF)

These drivers are typically pre-loaded in Windows. No additional software is needed. If you upgraded your system to Windows 98 SE, you may need to use the upgrade disk during this installation.

L'Assistant Ajout de Nouveau Matériel intervient une (1) fois, pour installer le pilote suivant:

- Périphérique audio USB (INF\FWDM\_AUSB.inf)

Ce pilote est habituellement préinstallé dans Windows. Aucun autre logiciel n'est nécessaire. Si une mise à jour du système a été effectuée pour l'amener à Windows Me, il se peut qu'il faille utiliser le disque de mise à jour pendant cette installation.

**Windows 98 SE:** Pour utiliser le GN 8110 USB<sup>®</sup> pour la première fois, il faut installer les pilotes nécessaires pour que l'ordinateur reconnaisse ce périphérique. Mettez l'ordinateur sous tension et attendez que le processus d'amorçage soit réalisé. Veillez à ce qu'aucune application ne tourne. Branchez le connecteur USB du GN 8110 USB<sup>®</sup> dans l'un des ports USB disponibles de l'ordinateur. La première fois que Windows détecte que le périphérique est connecté, il reconnaît qu'il faut un nouveau matériel et lance automatiquement l'**Assistant Ajout de Nouveau Matériel**.

L'**Assistant Ajout de Nouveau Matériel** intervient trois (3) fois pour installer les pilotes suivants :

- Périphérique USB composite (INF\USB.inf)
- Périphérique d'interface humaine (INF\HIDDEV.INF)
- Périphérique audio USB (INF\FWDM\_AUSB.INF)

Ces pilotes sont préinstallés dans Windows. Il ne faut aucun autre logiciel. Si vous avez fait passer le système à la version 98 SE, il peut être nécessaire d'utiliser le disque de mise à jour pendant cette installation.

El **Asistente Para Agregar Nuevo Hardware** entra a operar una (1) sola vez, instalando el siguiente controlador:

- Dispositivo de sonido USB (INF\FWDM\_AUSB.INF)

Normalmente, este controlador ya viene incorporado en Windows. No se necesita software adicional. Si usted actualizó su sistema a Windows Me, es posible que necesite usar el disco de actualización durante la instalación.

**Windows 98 SE:** Para usar por primera vez el GN 8110 USB<sup>®</sup>, deberá instalar los controladores de USB necesarios para que la computadora reconozca el dispositivo. Encienda su computadora y deje que complete el proceso de arranque. Asegúrese de que no está funcionando ninguna aplicación. Inserte el conector USB del GN 8110 USB<sup>®</sup> en cualquier puerto USB disponible en su computadora. La primera vez que Windows detecta que el dispositivo está conectado, reconoce que se requiere nuevo hardware y automáticamente activa el **Asistente Para Agregar Nuevo Hardware**.

El **Asistente Para Agregar Nuevo Hardware** aparecerá tres (3) veces, instalando los siguientes controladores:

- USB composite device (dispositivo compuesto) (INF\USB.INF)
- USB Human Interface Device (dispositivo de interfaz humana) (INF\HIDDEV.INF)
- USB Audio Device (dispositivo de audio) (INF\FWDM\_AUSB.INF)

Normalmente, estos controladores ya vienen incorporados en Windows. No se necesita software adicional. Si usted actualizó su sistema a Windows 98 SE, es posible que necesite usar el disco de actualización durante la instalación.

O **Assistente para Adição de Novo Hardware** abrirá uma (1) vez, instalando o seguinte driver:

- Dispositivo de Áudio USB (INF\FWDM\_AUSB.INF)

Este driver é tipicamente pré-carregado no Windows. Não é necessário nenhum software adicional. Se você fez upgrade do seu sistema para Windows Me, é possível que tenha de usar o disquete de upgrade durante esta instalação.

**Windows 98 SE:** para usar o GN 8110 USB<sup>®</sup> para pela primeira vez, é necessário instalar os drivers de USB necessários para o computador reconhecer o dispositivo. Ligue o seu computador e deixe-o concluir o processo de inicialização. Certifique-se de que não está rodando nenhuma aplicação. Ligue o conector de USB do GN 8110 USB<sup>®</sup> em qualquer porta de USB disponível no computador. A primeira vez que o Windows detectar que o dispositivo está conectado, reconhece que requer novo hardware e abre automaticamente o **Assistente para Adição de Novo Hardware**.

O **Assistente para Adição de Novo Hardware** abrirá três (3) vezes, instalando os seguintes drivers:

- Dispositivo Composto de USB (INF\USB.INF)
- USB Dispositivo de Interface Humano (INF\HIDDEV.INF)
- USB Dispositivo de Áudio (INF\FWDM\_AUSB.INF)

Esses drivers tipicamente estão pré-carregados no Windows. Nenhum software adicional é necessário.

Se você fez upgrade do seu sistema para Windows 98 SE, é possível que precise usar o disquete de upgrade durante essa instalação.

**Add New Hardware Wizard-USB Composite Device (Windows 98 SE Installation)**  
**Assistant Ajout De Nouveau Matériel-Périphérique USB Composite (Installation sur Windows 98 SE)**  
**Asistente Para Agregar Nuevo Hardware-Dispositivo Compuesto USB (Instalación para Windows 98 SE)**  
**Assistente Para Adição de Novo Hardware-Dispositivo Composto de USB (Instalação de Windows 98 SE)**



1. The Add New Hardware Wizard indicates that it has found the new USB Composite Device. Click **Next**.

L'Assistant Ajout de Nouveau Matériel indique qu'il a trouvé le nouveau périphérique USB composite. Cliquez sur **Suivant**.

El Asistente Para Agregar Nuevo Hardware indica que ha encontrado el nuevo dispositivo compuesto de USB. Haga clic en **Siguiente**.

O Assistente para Adição de Novo Hardware indica que achou um novo Dispositivo Composto de USB. Clique em **Próximo**.



2. The Wizard prompts you to search for the best driver for your device or select the driver you want from a displayed list. Select **Search for the best driver for your device**. Click **Next**.

L'Assistant vous invite à chercher le meilleur pilote pour votre périphérique ou à sélectionner le pilote désiré à partir d'une liste affichée. Sélectionnez **Rechercher le meilleur pilote pour votre périphérique**. Cliquez sur **Suivant**.

El Asistente le pide que busque el mejor controlador para su dispositivo o que seleccione de una lista el controlador deseado. Elija **Busque el mejor controlador para su dispositivo**. Haga clic en **Siguiente**.

O Assistente o orienta a pesquisar o melhor driver para o seu dispositivo ou selecionar o driver que deseja, em uma lista exibida. Selecione a **Pesquisa do melhor driver para o seu dispositivo**. Clique em **Próximo**.



3. Windows now searches for new drivers in a specific location. Uncheck all the boxes. Click **Next**.

Windows cherche maintenant de nouveaux pilotes dans un emplacement spécifique. Décochez toutes les cases. Cliquez sur **Suivant**.

Windows busca ahora nuevos controladores en un lugar concreto. Deje todas las casillas sin marcar. Haga clic en **Siguiente**.

O Windows então pesquisa novos drivers em uma localização específica. Desmarque todas as caixas. Clique em **Próximo**.



4. The Wizard indicates that it is ready to install the best driver for this device. Click **Next** to install the driver.

L'Assistant indique qu'il est prêt à installer le meilleur pilote pour cet équipement. Cliquez sur **Suivant** pour installer le pilote.

El Asistente le indica que está listo para instalar el controlador más adecuado para su dispositivo. Haga clic en **Siguiente** para instalar el controlador.

O Assistente indica que está pronto para instalar o melhor driver para esse dispositivo. Clique em **Próximo** para instalar o driver.

5. Click **Finish** when the Wizard is complete.

Pour fermer cet assistant, cliquez **Terminer**.

Cuando el Asistente haya terminado, haga clic en **Finalizar**.

Clique em **Concluir** quando o Assistente tiver concluído.

**Add New Hardware Wizard-Human Interface Device (Windows 98 SE Installation)**  
**Assistant Ajout De Nouveau Matériel-Périphérique D'Interface Humaine (Installation Windows 98 SE)**  
**Asistente Para Agregar Nuevo Hardware-Dispositivo Compuesto USB (Instalación para Windows 98 SE)**  
**Assistente Para Adição De Novo Hardware- Dispositivo De Interface Humano (Instalação de Windows 98 SE)**



6. Next, the Wizard automatically installs the USB Human Interface Device. The Add New Hardware Wizard indicates that it has found the USB Human Interface Device. Click **Next**.

L'assistant installe ensuite automatiquement le périphérique d'interface humaine USB. L'Assistant Ajout de Nouveau Matériel indique qu'il a trouvé le périphérique d'interface humaine USB. Cliquez sur **Suivant**.

A continuación, el Wizard instala automáticamente el dispositivo de interfaz humana USB. El Asistente para Agregar Nuevo Hardware indica que encontró el dispositivo de interfaz humana USB. Haga clic en **Siguiente**.

Depois, o Assistente instala automaticamente o Dispositivo de Interface Humano do USB. O Assistente para Adição de Novo Hardware indica que achou o Dispositivo de Interface Humano do USB. Clique em **Próximo**.



7. The Wizard prompts you to search for the best driver for your device or select the driver you want from a displayed list. Select **Search for the best driver for your device**. Click **Next**.

L'assistant vous invite à rechercher le meilleur pilote pour votre périphérique ou à sélectionner le pilote désiré à partir d'une liste affichée. Sélectionnez **Rechercher le meilleur pilote pour votre périphérique**. Cliquez sur **Suivant**.

El Asistente le pide que busque el controlador más adecuado para su dispositivo o que seleccione de una lista el controlador deseado. Elija **Busque el mejor controlador para su dispositivo**. Haga clic en **Siguiente**.

O Assistente o orienta a pesquisar o melhor driver para o seu dispositivo ou selecionar o driver que deseja, de uma lista exibida. Selecione **Pesquisar o melhor driver para o seu dispositivo**. Clique em **Próximo**.



8. Windows now searches for new drivers in a specific location. Uncheck all the boxes. Click **Next**.

Windows recherche maintenant les nouveaux pilotes qui se trouvent dans un emplacement spécifique. Décochez toutes les cases. Cliquez sur **Suivant**.

Windows busca ahora nuevos controladores en un lugar concreto. Deje todas las casillas sin marcar. Haga clic en **Siguiente**.

Windows now searches for new drivers in a specific location. Uncheck all the boxes. Click **Next**.



9. The Wizard indicates that it is ready to install the best driver for this device. Click **Next** to install the driver.

L'assistant indique qu'il est prêt à installer le meilleur pilote pour ce périphérique. Cliquez sur **Suivant** pour installer le pilote.

El Asistente indica que está listo para instalar el controlador más adecuado para su dispositivo. Haga clic en **Siguiente** para instalar el controlador.

O Windows então pesquisa novos drivers em uma localização específica. Desmarque todas as caixas. Clique em **Próximo**.

10. Click **Finish** when the Wizard is complete.

Pour fermer cet assistant, cliquez sur **Terminer**.

Cuando el Asistente haya terminado, haga clic en **Finalizar**.

Clique em **Concluir** quando o Assistente tiver concluído.

**Add New Hardware Wizard-USB Audio Device (Windows 98 SE & Windows Me Installation)**  
**Assistant Ajout de Nouveau Matériel-Périphérique Audio USB (Installation Windows 98 SE et Windows Me)**  
**Asistente Para Agregar Nuevo Hardware-Dispositivo De Sonido USB (Instalación para Windows 98 SE y Windows Me)**  
**Assistente Para Adição De Novo Hardware-Dispositivo De Áudio do USB (Instalação do Windows 98 SE & Windows Me)**



11. Next, the Wizard automatically installs the USB Audio Device. The **Add New Hardware Wizard** indicates that it has found the USB Audio Device. Click **Next**.

L'assistant installe ensuite automatiquement le périphérique audio USB. L'**assistant Ajout de Nouvel Matériel** indique qu'il a trouvé le dispositif audio USB. Cliquez sur **Suivant**.

A continuación, el Asistente instala automáticamente el dispositivo de sonido USB. El **Asistente para Agregar Nuevo Hardware** indica que encontró el dispositivo de sonido USB. Haga clic en **Siguiente**.

Depois, o Assistente automaticamente instala o Dispositivo de Áudio do USB. O **Assistente para Adição de Novo Hardware** indica que achou o Dispositivo de Áudio do USB. Clique em **Próximo**.



12. The Wizard prompts you to search for the best driver for your device or select the driver you want from a displayed list. Select **Search for the best driver for your device**. Click **Next**.

L'assistant vous invite à rechercher le meilleur pilote pour votre périphérique ou à sélectionner le pilote que vous désirez à partir d'une liste affichée. Sélectionnez **Rechercher le meilleur pilote pour votre périphérique**. Appuyez sur **Suivant**.

El Asistente le pide que busque el controlador más adecuado para su dispositivo o que seleccione de una lista el controlador deseado. Elija **Busque el mejor controlador para su dispositivo**. Haga clic en **Siguiente**.

O Assistente o orienta a pesquisar o melhor driver para o seu dispositivo ou selecionar o driver que deseja, de uma lista exibida. Selecione **Pesquisar o melhor driver para o seu dispositivo**. Clique em **Próximo**.



13. Windows now searches for new drivers in a specific location. Uncheck all the boxes. Click **Next**.

Windows recherche maintenant le meilleur pilote dans un emplacement spécifique. Décochez toutes les cases. Cliquez sur **Suivant**.

Windows busca ahora los nuevos controladores en un lugar concreto. Deje todas las casillas sin marcar. Haga clic en **Siguiente**.

O Windows então pesquisa novos drivers em uma localização específica. Desmarque todas as caixas. Clique em **Próximo**.



14. The Wizard indicates that it is ready to install the best driver for this device. Click **Next** to install the driver.

L'Assistant indique qu'il est prêt à installer le meilleur pilote pour ce périphérique. Cliquez ensuite sur **Suivant** pour installer le pilote.

El Asistente indica que está listo para instalar el controlador más adecuado para este dispositivo. Haga clic en **Siguiente** para instalar el dispositivo.

O Assistente indica que está pronto para instalar o melhor driver para esse dispositivo. Clique em **Próximo** para instalar o driver.

15. Click **Finish** when the Wizard is complete.

Pour fermer cet Assistant, cliquez sur **Terminer**.

Quando el Asistente haya terminado, haga clic en **Finalizar**

Clique em **Concluir** quando o Assistente tiver concluído.

**If The Wizard Cannot Locate The Driver**  
**Si L'Assistant Ne Trouve Pas Le Pilote**  
**Si El Wizard No Consigue Localizar El Controlador**  
**Se o Assistente Não Puder Localizar o Driver**

16. If the **Add New Hardware Wizard** cannot locate the driver, insert your Windows Operating System CD-ROM into the CD-ROM drive. Once inserted, press **Back**, and check the box for your CD-ROM drive (usually D). Click **Next**. Click **Finish** when the Wizard is complete.

If the Wizard still does not locate the driver, go to the GN Netcom website at [www.gnnetcom.com/usb](http://www.gnnetcom.com/usb) or contact GN Netcom customer service at **1-800-826-4656** for help and additional information.

**Note:** Do not unplug the USB connector from the computer while an application that uses USB audio is running. This could cause a system crash.

Si L'**Assistant Ajout de Nouveau Matériel** ne trouve pas le pilote, insérez le CD-ROM du système d'exploitation Windows dans le lecteur de CD-Rom. Une fois le CD Rom en place, appuyez sur **Précédent** et cochez sur la case correspondant à votre CD Rom (habituellement D). Cliquez sur **Suivant**. Pour fermer cet assistant, cliquez sur **Terminer**.

Si l'assistant ne trouve toujours pas le pilote, allez au site de GN Netcom à [www.gnnetcom.com/usb](http://www.gnnetcom.com/usb) ou contactez le service clients de GN Netcom au **1-800-826-4656** pour obtenir de l'aide et des renseignements supplémentaires.

**Remarque:** Évitez de débrancher le connecteur USB de l'ordinateur pendant que tourne une application utilisant l'USB car ceci risquerait de bloquer le système.

Si el **Asistente para Agregar Nuevo Hardware** no puede localizar el controlador, inserte el CD-ROM del Sistema Operativo Windows en la unidad de CD-ROM. Una vez insertado, presione **Atrás** y marque la casilla correspondiente a la unidad de CD-ROM (usualmente D). Haga clic en **Siguiente**. Cuando el Asistente haya terminado, haga clic en **Finalizar**.

Si el Asistente todavía no ha localizado el controlador, vaya al sitio web de GN Netcom: [www.gnnetcom.com/usb](http://www.gnnetcom.com/usb) o llame al departamento de servicio al cliente de GN Netcom al **1-800-826-4656** para recibir ayuda e información adicional.

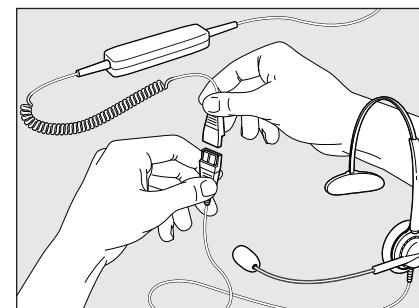
**Nota:** No desconecte el conector USB de la computadora mientras esté funcionando una aplicación que use USB ya que podría fallar el sistema.

Se o **Assistente para Adição de Novo Hardware** não puder localizar o driver, insira o seu CD de Sistema Operacional Windows no drive de CD-ROM. Uma vez inserido, aperte **Voltar**, marque a caixa do seu drive de CD-ROM (geralmente D). Clique em **Próximo**. Clique em **Concluir** quando o Assistente tiver concluído.

Se o Assistente ainda não localizar o driver, vá para o site da GN Netcom, [www.gnnetcom.com/usb](http://www.gnnetcom.com/usb) ou contate o departamento de assistência ao consumidor da GN Netcom no número **1-800-826-4656** para obter auxílio e informações adicionais.

**Obs:** Não desligue o conector de USB do computador enquanto uma aplicação que usa USB áudio estiver rodando. Isso pode causar falha geral do sistema.

**Headsets**  
**Micro Casques**  
**Cascos Auriculares**  
**Fone de Ouvidos**



The GN 8110 USB<sup>XP</sup> is designed to work with GN Netcom professional headsets which are equipped with a Quick Disconnect (QD) which mates to the QD jack on the device. Disconnecting at the QD allows you to walk away from your computer without removing your headset. Before using your headset, join the QD to the mating connector on the GN 8110 USB<sup>XP</sup>.

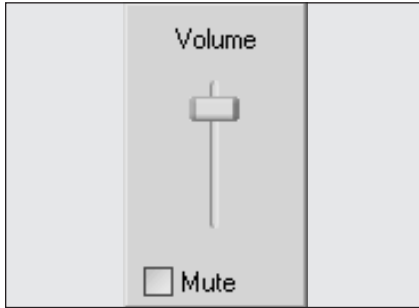
Le GN 8110 USB<sup>XP</sup> est conçu pour fonctionner avec les casques professionnels de GN Netcom équipés d'un Quick Disconnect [raccord rapide] (QD) qui s'emboîte dans la prise Quick Disconnect du périphérique. En déconnectant au niveau du Quick Disconnect, on peut s'éloigner de l'ordinateur sans retirer le casque. Avant d'utiliser le casque, branchez le QD au connecteur correspondant sur le GN 8110 USB<sup>XP</sup>.

El GN 8110 USB<sup>XP</sup> se ha diseñado para funcionar con los cascos auriculares profesionales de GN Netcom que están provistos de una desconexión rápida que se acopla al enchufe de desconexión rápida del dispositivo. La desconexión rápida le permite a usted alejarse de su computadora sin quitarse los auriculares. Antes de usar su casco auricular, conecte la desconexión rápida al conector de acoplamiento del GN 8110 USB<sup>XP</sup>.

O GN 8110 USB<sup>XP</sup> é desenhado para funcionar com fone de ouvidos profissional da GN Netcom que está equipado com um Desligador Rápido (QD) que se encaixa no conector QD no dispositivo. O desligamento no QD lhe permite distanciar-se do seu computador sem remover o fone de ouvido. Antes de usar o seu fone de ouvido, encaixe o QD no conector do GN 8110 USB<sup>XP</sup>.



## Adjusting The Speaker Volume Réglage Du Volume Du Haut-Parleur Cómo Ajustar El Volumen Del Altoparlante Ajustando O Volume Do Alto-Falante



17. Test that the speaker volume in your headset is working and set at a comfortable level by clicking once on the speaker icon in the system tray. Click on the volume adjustment slider for a system sound. Adjust the volume to a level that is comfortable for you.

Vérifiez que le volume du haut-parleur de votre micro casque fonctionne et réglez celui-ci au niveau qui vous convient en cliquant une fois sur l'icône du haut-parleur située sur la barre d'état système. Cliquez sur le curseur de réglage du volume sonore du système. Réglez le volume au niveau qui vous convient.

Para verificar que el volumen del altavoz de su casco auricular funciona y que ha sido ajustado a un nivel satisfactorio, haga clic una vez en el icono de altavoz de la bandeja del sistema. Haga clic en el deslizador de ajuste del volumen para obtener el sonido del sistema. Ajuste el volumen al nivel que le resulte cómodo.

Teste se o volume do alto-falante do seu fone de ouvido está funcionando e coloque-o em um nível confortável clicando uma vez no ícone do alto-falante na bandeja do sistema. Clique no cursor de ajuste de volume do som do sistema. Ajuste o volume para um nível confortável para você.

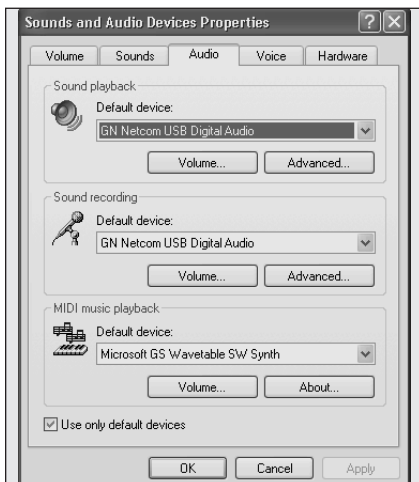


18. The volume for both the speaker and microphone are controlled by software. Go to **Control Panel**. Double click on **Sounds and Audio Devices** (Windows XP) or **Sounds and Multimedia** (Windows Me and 2000) or **Multimedia** (Windows 98) to bring up the **Properties** dialog box.

Le volume du haut-parleur comme celui du microphone est contrôlé par logiciel. Allez à **Panneau de configuration d'affichage**. Cliquez deux fois sur **Sons et Périphériques Audio** (Windows XP) ou **Sons et Multimédia** (Windows Me et 2000) ou sur **Multimédia** (Windows 98) pour amener la boîte de dialogue **Propriétés**.

Tanto el volumen del altavoz como el del micrófono están controlados por software. Vaya al **Panel de Control**. Haga doble clic en **Sonidos y Dispositivos de Sonido** (en Windows XP) o en **Sonidos y Multimedia** (Windows Me y 2000) o en **Multimedia** (Windows 98) para que aparezca el cuadro de diálogo de **Propiedades**.

O volume tanto do alto-falante quanto do microfone são controlados por software. Vá ao **Painel de Controle**. Clique duas vezes em **Sons e Dispositivos de Áudio** (Windows XP) ou **Sons e Multimídia** (Windows Me e 2000) ou **Multimídia** (Windows 98) para abrir a caixa de diálogo **Propriedades**.



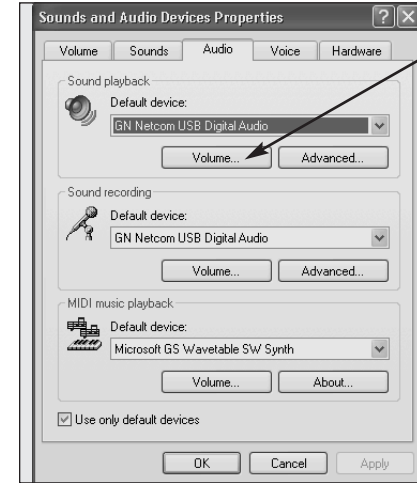
19. The **Audio** tab in the **Properties** dialog box lets you adjust the **Sound Playback** or speaker levels and the **Sound Recording** or microphone levels.

L'onglet **Audio** de la boîte de dialogue **Propriétés** vous permet d'ajuster la **Lecture Sonore** ou le niveau des haut-parleurs ainsi que les niveaux d'**Enregistrement Sonore** ou du microphone.

La pestaña de **Sonido** en el cuadro de diálogo de **Propiedades** le permite ajustar la **Reproducción de Sonido** o sea los niveles del altavoz y la **Grabación de Sonido** o sea los niveles del micrófono.

A aba de **Áudio** na caixa de diálogo **Propriedades** lhe permite ajustar os níveis de **Som de Reprodução** ou do alto-falante e os níveis de **Som de Gravação** ou do microfone.

## Adjusting The Sound Playback Volume Réglage Du Volume De Lecture Cómo Ajustar El Volumen De La Reproducción De Sonido Ajustando O Volume Do Som De Reprodução

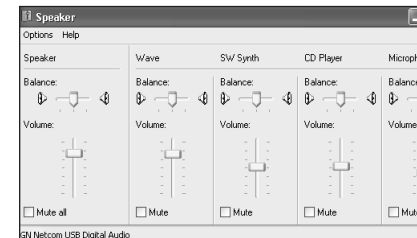


20. Under **Sound Playback**, click the **Volume** button (Windows XP, Windows Me and 2000) or **Playback** button (Windows 98) to open the **Speaker** dialog box (Windows XP, 2000 and 98) or the **USB Audio Device** dialog box (Windows Me).

Sous **Lecture**, cliquez sur le bouton **Volume** (Windows XP, Windows Me et 2000) ou sur le bouton **Lecture** (Windows 98), pour ouvrir la boîte de dialogue **Haut-parleur** (Windows XP, 2000 et 98) ou la boîte de dialogue **Périphérique Audio USB** (Windows Me).

En **Reproducción de Sonido**, haga clic en el botón del **Volumen** (Windows XP, Windows Me y 2000) o el botón de **Reproducción** (Windows 98) para abrir el cuadro de diálogo del **Altavoz** (Windows XP, 2000 y 98) o el cuadro de diálogo de **Dispositivo de Sonido USB** (Windows Me).

Em **Som de Reprodução**, clique no botão de **Volume** (Windows XP, Windows Me and 2000) ou botão de **Reprodução** (Windows 98) para abrir a caixa de diálogo de **Alto-falante** (Windows XP, 2000 e 98) ou a caixa de diálogo de **Dispositivo de Áudio da USB** (Windows Me).



21. This dialog box allows you to adjust the volume output levels for different sources independently. Most levels are adjusted by the **Volume** sliders. Make sure that the **Volume** sliders are set in the middle of the control and the **Mute All** box is not selected. These sliders also allow you to adjust the amount of side tone you hear in your headset. Side tone allows you to hear your own voice in the headset speaker, creating a more natural sounding conversation.

Ces boîtes de dialogue permettent de régler indépendamment les niveaux de sortie de **Volume** pour différentes sources. La plupart des volumes se règlent par l'intermédiaire des curseurs de volume. Veillez à ce que les curseurs de **Volume** se trouvent au milieu de la commande et à ce que la case **Tous Muets** ne soit pas sélectionnée. Ces curseurs permettent également de régler la quantité d'effet local entendue dans le casque. L'effet local vous permet d'entendre votre propre voix dans les haut-parleurs, ce qui crée une conversation plus naturelle.

Este cuadro de diálogo le permite ajustar independientemente el nivel de salida de **Volumen** procedente de fuentes diferentes. La mayoría de los niveles se ajustan con los deslizadores de **Volumen**. Verifique que estos deslizadores estén ajustados en el centro del control y que no esté seleccionada la casilla **Silencio Total**. Estos deslizadores también le permiten ajustar el tono lateral que usted oye en su casco. El tono lateral le permite oír su propia voz en el altavoz del casco, creando un sonido más natural de conversación.

Essa caixa de diálogo lhe permite ajustar os níveis de volume para diferentes fontes, independentemente. A maioria dos níveis já está ajustada por cursores de **Volume**. Certifique-se de que os cursores de **Volume** estejam no valor médio e que a caixa **Todos sem Áudio Não** tenha sido selecionada. Esses cursores também permitem ajustar o volume do tom lateral doseu fone de ouvido. O tom lateral lhe permite ouvir sua própria voz no alto-falante do fone de ouvido, tornando a conversação mais natural.

Adjusting The Sound Recording Volume  
 Réglage du Volume D'Enregistrement Audio  
 Cómo Ajustar El Volumen De Grabación De Sonido  
 Ajustando O Volume De Som de Gravação

22. The **Audio** tab in the **Properties** window also lets you adjust the **Sound Recording** or microphone levels.

L'onglet **Audio** de la fenêtre **Propriétés** vous permet également de régler les niveaux d'**Enregistrement Audio** ou du microphone.

La pestaña de **Sonido** en la ventana de **Propiedades** también le permite ajustar los niveles de micrófono o **Grabación de Sonido**.

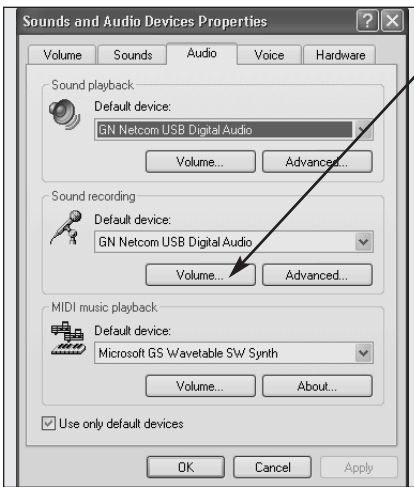
A aba de **Áudio** da janela **Propriedades** também lhe permite ajustar os níveis de **Som de Gravação** ou microfone.

23. Click the **Volume** button (Windows XP, Windows Me and 2000) or the **Recording** button (Windows 98) under **Sound Recording** to open the **Sound Recording** dialog box.

Cliquez sur le bouton **Volume** (Windows XP, Windows Me et 2000) ou sur le bouton **Enregistrement** (Windows 98) sous **Enregistrement Audio** pour ouvrir la boîte de dialogue **Enregistrement Audio**.

Haga clic en el botón **Volumen** (Windows XP, Windows Me y 2000) o el botón **Grabar** (Windows 98) bajo **Grabación de Sonido** para abrir el cuadro de diálogo de **Grabación de Sonido**.

Clique no botão de **Volume** (Windows XP, Windows Me e 2000) ou o Botão de **Gravação** (Windows 98) sob **Gravação de Som** para abrir a caixa de diálogo de **Gravação de Som**.



24. The **Volume** slider adjusts the sound recording or microphone levels. Make sure that the **Volume** slider is set in the middle of the control and the **Mute** box is not selected.

**Note:** These controls adjust the volumes, however, many other applications contain their own volume controls. These independent applications may override the Windows controls and work independent of the GN 8110 USB<sup>XP</sup> sound controls. Consult your software owner's manual if you have any questions.

Le curseur **Volume** règle les niveaux sonores de l'enregistrement ou du microphone. Veillez à ce que le curseur **Volume** se trouve au milieu de la commande et à ce que la case **Muet** ne soit pas sélectionnée.

**Remarque:** Ces commandes règlent les volumes, néanmoins beaucoup d'autres applications sont dotées de leur propre commande de volume. Ces applications indépendantes peuvent avoir priorité sur les commandes Windows et fonctionner indépendamment des commandes de son du GN 8110 USB<sup>XP</sup>. Consultez la notice de votre logiciel si vous avez des questions.

El deslizador de **Volumen** ajusta los niveles de volumen de grabación de sonido o de micrófono. Asegúrese de que el deslizador de **Volumen** esté ajustado en la mitad del control y que no esté seleccionada la casilla **Silencio Total**.

**Nota:** Si bien estos controles ajustan el volumen, muchas otras aplicaciones contienen sus propios controles de volumen. Estas aplicaciones independientes pueden anular los controles de Windows y funcionar independientemente de los controles de sonido del GN 8110 USB<sup>XP</sup>. Si tiene alguna pregunta consulte su manual del usuario del software correspondiente.

O cursor de **Volume** ajusta os níveis de som de gravação ou microfone. Certifique-se de que o cursor do **Volume** esteja no valor médio que a caixa. Todos sem **Áudio Não** tenha sido selecionada.

**Obs:** Esses controles ajustam os volumes, entretanto, diversas outras aplicações contêm seus próprios controles de volume. Essas aplicações independentes podem cancelar os controles do Windows e funcionam independentemente dos controles de som do GN 8110 USB<sup>XP</sup>. Consulte o seu manual de proprietário de software se tiver dúvidas.

Adjusting The Sound Quality  
 Réglage De La Qualité Du Son  
 Cómo Ajustar La Calidad Del Sonido  
 Ajustando A Qualidade Do Som



25. Go to **Start > Programs > Accessories > Entertainment > Sound Recorder** to open the **Sound Recorder** dialog box.

Allez à **Démarrer > Programmes > Accessoires > Divertissement > Magnétophone** pour ouvrir la boîte de dialogue de **Magnétophone**.

Vaya a **Inicio > Programas > Accesorios > Entretenimiento > Grabación de Sonido** para abrir el cuadro de diálogo de **Grabador de Sonido**.

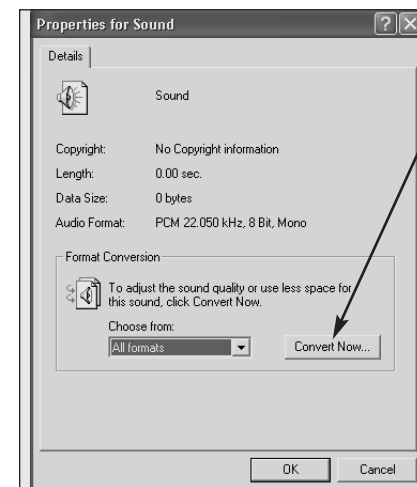
Vá para **Iniciar > Programas > Acessórios > Entretenimento > Gravador de Sons** para abrir a caixa de diálogo **Gravador de Sons**.

26. Adjust the sound quality from the default setting of 8 Bit, Mono audio attributes to 16 Bit, Stereo. To do this, go under **File** in the **Sound Recorder** dialog box. Click **Properties** to bring up the **Properties for Sound** dialog box. Under **Format Conversion**, click **Convert Now**.

Réglez la qualité du son du réglage par défaut de 8 bits, attributs audio mono à 16 bits, stéréo. Pour ce faire, allez sous **Fichier** dans la boîte de dialogue **Magnétophone**. Cliquez sur **Propriétés** pour amener la boîte de dialogue **Propriétés pour Son**. Sous **Format Conversion**, cliquez sur **Convertir Maintenant**.

Ajuste la calidad de sonido del ajuste por defecto cuyos atributos son 8 bit, Mono a 16 bit, Estéreo. Para lograr esto, vaya a **Archivo** en el cuadro de diálogo de **Grabador de Sonido**. Haga clic en **Propiedades** para que aparezca el panel de diálogo de **Propiedades para Sonido**. En **Conversión de Formato**, haga clic en **Convertir Ahora**.

Ajuste a qualidade do som da configuração inicial de 8 Bits, atributos de Mono áudio para 16 Bits, stereo. Para fazer isso, vá para **Arquivo** na caixa de diálogo **Gravador de Sons**. Clique em **Propriedades** para abrir as **Propriedades** da caixa de diálogo **de Som**. Em **Formatar Conversão**, clique em **Converter Agora**.

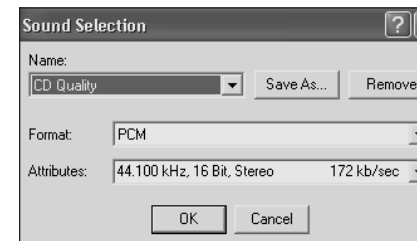


27. The **Sound Selection** dialog box appears. Under **Name**, change to **CD Quality**. The **Attributes** will automatically change to 44 kHz, 16 Bit, Stereo. Click **OK**. Click **OK** again to leave the **Properties for Sound** dialog box.

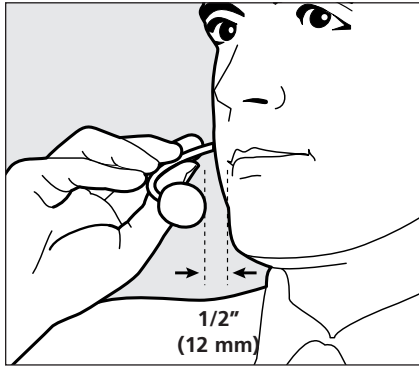
La boîte de dialogue **Sélection Audio** apparaît. Sous **Nom**, cliquez pour faire apparaître **Qualité CD**. Les **Attributs** passeront automatiquement à 44 Hz, 16 Bits, Stéréo. Cliquez sur **OK**. Cliquez à nouveau sur **OK** pour quitter la boîte de dialogue **Propriétés pour le Son**.

Aparece el cuadro de diálogo de **Selección de Sonido**. Debajo de **Nombre**, cambie a **Calidad de CD**. Los **Atributos** cambiarán automáticamente a 44 kHz, 16 bit, estéreo. Haga clic en **Aceptar**. Vuelva a hacer clic en **Aceptar** para dejar el cuadro de diálogo de **Propiedades para Sonido**.

A caixa de diálogo **Som Selecionado** aparece. Em **Nome**, mude para **Qualidade de CD**. Os **Atributos** mudarão automaticamente para 44 kHz, 16 Bits, Stereo. Clique em **OK**. Clique em **OK** novamente para sair de **Propriedades para** a caixa de diálogo **Som**.



Testing The Microphone  
Essai Du Microphone  
Cómo Probar El Micrófono  
Teste Do Microfone



28. Position the microphone approximately one finger's width away from your lower lip.

Placez le microphone à une distance d'environ la largeur d'un doigt de votre lèvre inférieure.

Colóquese el micrófono aproximadamente a un dedo de distancia de su labio inferior.

Posicione o microfone a aproximadamente um dedo de distância dos seus lábios inferiores.



29. To test the microphone, use the sound recording utility that comes with Windows. Go to **Start > Programs > Accessories > Entertainment > Sound Recorder** to open the **Sound Recorder** dialog box. Click the **Record** button and record a voice file. Click the **Stop** button when you are done. Replay the file by clicking the **Play** button. If you hear your voice, the recording was successful and the microphone is working properly.

If you cannot hear your voice, go to the **Frequently Asked Questions** section of this User Guide.

**Warning!** Although GN Netcom professional headsets have built-in hearing protection, computers are capable of generating extremely loud sound bursts such as those made by modem connections. Always check the volume level before putting on the headset.

Pour tester le microphone, utilisez l'utilitaire d'enregistrement du son dont est doté Windows. Allez à **Démarrer > Programmes > Accessoires > Divertissement > Son > Magnétophone** pour ouvrir la boîte de dialogue **Magnétophone**. Cliquez sur le bouton **Enregistrement** et enregistrez un fichier vocal. Cliquez sur le bouton **Arrêt** dès que l'opération est terminée. Relisez le fichier en cliquant sur le bouton **Lire**. Si vous entendez votre voix, cela signifie que l'enregistrement a été réalisé et que le microphone fonctionne convenablement.

Si vous n'entendez pas votre voix, consultez la section **Foire aux Questions** de ce guide de l'utilisateur.

**Avertissement!** Bien que les casques professionnels de GN Netcom soient dotés d'une protection auditive intégrée, les ordinateurs peuvent générer des salves de son très puissantes telles que celles produites lors de la connexion des modems. Vérifiez toujours le volume sonore avant de mettre le micro casque sur la tête.

Para probar el micrófono, use la utilidad de grabación de sonido de Windows. Vaya a **Inicio > Programas > Accesorios > Entretenimiento > Grabación de Sonido** para abrir el cuadro de diálogo de **Grabador de Sonido**. Haga clic en el botón **Grabar** y grabe un archivo de voz. Cuando haya terminado presione el botón **Detener**. Vuelva a escuchar el archivo presionando el botón **Reproducir**. Si usted oye su voz, la grabación tuvo éxito y el micrófono funciona bien.

Si usted no puede oír su voz, vaya a la sección de **Preguntas Frecuentes** de esta Guía del Usuario.

**¡Advertencia!** Si bien los auriculares profesionales de GN Netcom tienen protección incorporada para los oídos, las computadoras son capaces de emitir oleadas de sonido de gran intensidad, semejantes a las que hacen las conexiones de módem. Compruebe siempre el nivel de volumen antes de ponerse los audífonos.

Para testar o microfone, use a utilidade de gravação de som fornecida com o Windows. Vá para **Iniciar > Programas > Acessórios > Entretenimento > Gravador de Sons** para abrir a caixa de diálogo **Gravador de Sons**. Clique no botão **Gravar** e grave um arquivo de voz. Clique no botão **Parar** quando tiver terminado a gravação. Toque de novo o arquivo clicando no botão **Reproduzir**. Se ouvir a sua voz, a gravação foi bem sucedida e o microfone está funcionando adequadamente.

Se você não puder ouvir a sua voz, vá para a seção de **Perguntas Freqüentes** deste Guia de Usuários.

**Advertência!** Embora os fones de ouvidos profissionais da GN Netcom tenham proteção auditiva interna, computadores podem gerar surtos de som extremamente altos, similares aos feitos por conexão de modem. Sempre verifique o nível do volume antes de colocar o fone de ouvido.

## Special Features Caractéristiques Spéciales

The GN 8110 USB<sup>XP</sup>'s unique features deliver superior audio quality. These include:

- User accessible side tone which allows you to hear your own voice in the headset speaker. Side tone is part of regular telephone calls, but is not typically a part of Internet/PC-based telephony. By adjusting side tone, users will experience a more natural sounding conversation.
- SmoothStream™ digital audio ensures cleaner, distortion-free, high quality sound.
- Windows XP and Windows Me operating systems feature a **Voice** tab in the **Properties** dialog box. This feature lets you use both the sound card and the USB device at the same time. For example, you can use the USB device for VoIP applications, while listening to MP3 files on your sound card.

These features are preset at the factory to be active. If you need to disable these features, special software is available to help you do so. Contact GN Netcom customer support at **1-800-826-4656** or visit the GN Netcom USB informational site at [www.gnnetcom.com/usb](http://www.gnnetcom.com/usb).

Grâce à ses caractéristiques particulières énumérées ci-dessous, le GN 8110 USB<sup>XP</sup> se distingue par une qualité sonore supérieure.

- Accessibilité de l'effet local à l'utilisateur, qui vous permet d'entendre votre voix dans le haut-parleur du casque. L'effet local fait partie des appels téléphoniques ordinaires mais ne fait généralement pas partie de la téléphonie basée sur l'Internet/PC. En réglant l'effet local, la conversation semble beaucoup plus naturelle à l'utilisateur.
- La sonore SmoothStream™ garantit un son plus net, sans distorsions et de haute qualité.
- Les systèmes opérationnels de XP et Windows Me comportent un onglet **Voix** dans la boîte de dialogue **Propriétés**, ce qui vous permet d'utiliser la carte son et le périphérique USB en même temps. Vous pouvez par exemple utiliser le périphérique USB pour les applications VoIP tout en écoutant des fichiers MP3 sur votre carte son.

Ces caractéristiques sont réglées en usine pour être actives. Si vous avez besoin de les désactiver, il existe des logiciels permettant de le faire. Contactez l'assistance client de GN Netcom au **1-800-826-4656** ou visitez le site d'information de GN Netcom consacré à la technologie USB à [www.gnnetcom.com/usb](http://www.gnnetcom.com/usb).

## Características Especiales Características Especiais

Las características exclusivas del GN 8110 USB<sup>XP</sup> brindan una calidad superior de audio e incluyen:

- Tono lateral accesible al usuario que le permite a éste oír su propia voz en el altoparlante del auricular. El tono lateral es parte de las llamadas telefónicas comunes pero no es típicamente parte de la telefonía basada en el Internet/PC. Al ajustar el tono lateral, los usuarios experimentarán un sonido más natural en su conversación.
- Digital de audio SmoothStream™ asegura un sonido más limpio, libre de distorsión y de alta calidad.
- Los sistemas operativos de Windows XP y Windows Me tienen una pestaña **Voz** en el cuadro de diálogo de **Propiedades**. Esta característica le permite usar la tarjeta de sonido y el dispositivo USB al mismo tiempo. Por ejemplo, puede usar el dispositivo USB para aplicaciones de VoIP mientras escucha archivos de MP3 en su tarjeta de sonido.

Estas características vienen con activación preajustada de fábrica. Si usted necesita anular estas características, puede obtener software especial para hacerlo. Diríjase al departamento de apoyo al cliente de GN Netcom llamando al **1-800-826-4656** o visite el sitio de información de USB de GN Netcom en: [www.gnnetcom.com/usb](http://www.gnnetcom.com/usb).

As características exclusivas do GN 8110 USB<sup>XP</sup>'s proporcionam áudio da mais alta qualidade. Inclusive:

- Tom lateral acessível ao usuário, que lhe permite ouvir a sua própria voz no alto-falante do fone de ouvido. O tom lateral é um componente das chamadas telefônicas normais, mas não de telefonia baseada em Internet/PC. Ajustando o tom lateral, os usuários sentem que a conversação é mais natural.
- Digital de áudio SmoothStream™ garante som mais limpo, sem distorção e de alta qualidade.
- Os sistemas operacionais Windows XP e Windows Me contêm uma aba de **Voz** na caixa de diálogo **Propriedades**. Essa função lhe permite usar tanto o placa de som quanto o dispositivo USB ao mesmo tempo. Por exemplo, você pode usar o dispositivo USB para aplicações VoIP, ao mesmo tempo em que ouve arquivos MP3 na sua placa de som.

Essas funções são pré-configuradas na fábrica como ativas. Se for preciso desativar essas funções, há software especial para ajudá-lo. Contate o suporte de clientes da GN Netcom no número **1-800-826-4656** ou visite o site de informações da GN Netcom USB, [www.gnnetcom.com/usb](http://www.gnnetcom.com/usb).



## Frequently Asked Questions Foire aux Questions

I plugged the GN 8110 USB<sup>XP</sup> into my USB port, but the sound is still coming through the sound card.

- Go to **Control Panel**. Double click on **Sounds and Audio Devices** (Windows XP) or **Sounds and Multimedia** (Windows Me and 2000) or **Multimedia** (Windows 98) to bring up the **Properties** dialog box. Click on the **Audio** tab. Under **Sound Playback**, choose the **USB Digital Audio** as the preferred device. Select the **Use only default devices** box. Click **OK**.

Why can't I listen to my RealAudio files with the GN 8110 USB<sup>XP</sup>?

- USB audio devices do not always work with RealAudio due to the player's software design. You can listen to various digital audio files such as MP3 and Wave through the GN 8110 USB<sup>XP</sup> using Microsoft's MPlayer and other multimedia players.

Why can't I listen to my music CDs through the GN 8110 USB<sup>XP</sup>?

- Standard PC CD players do not support USB audio without additional software. Go to the GN Netcom USB website at [www.gnnetcom.com/usb](http://www.gnnetcom.com/usb) for an update on the availability of this software.

Why can't I hear my voice when I record a voice file in the Sound Recorder?

- Check that your speaker volume is set properly. Go to **Control Panel**. Double click on the **Sounds and Audio Devices** (Windows XP) or **Sounds and Multimedia** (Windows Me and 2000) or **Multimedia** (Windows 98) to bring up the **Properties** dialog box. Click on the **Audio** tab. Under **Sound Playback**, click the **Volume** button (Windows XP, Windows Me and 2000) or **Playback** button (Windows 98) to open the **Speaker** dialog box (Windows XP, 2000 and 98) or the **USB Audio Device** dialog box (Windows Me). Be sure that the **Volume** sliders are set to the middle and the **Mute all** box is not selected.
- Check that your microphone volume is set properly. Go to **Control Panel**. Double click on the **Sounds and Audio Devices** (Windows XP) or **Sounds and Multimedia** (Windows Me and 2000) or **Multimedia** (Windows 98) to bring up the **Properties** dialog box. Click on the **Audio** tab. Under **Sound Recording**, click the **Volume** button (Windows XP, Windows Me and 2000) or the **Recording** button (Windows 98) to open the **Sound Recording** dialog box. Be sure that the **Volume** slider is set to the middle of the control and the mute box is not selected.
- Record a new voice file. Replay the file. If you can hear your voice, the recording was successful and the microphone is working properly. If you still cannot hear your voice, contact GN Netcom customer service at **1-800-826-4656**.

J'ai branché le GN 8110 USB<sup>XP</sup> dans mon port USB, mais le son continue à passer par ma carte son.

- Allez à **Panneau de Configuration**. Cliquez deux fois sur **Sons et Périphériques Audio** (Windows XP) ou sur **Sons et Multimédias** (Windows Me et 2000) ou **Multimédias** (Windows 98) pour faire apparaître la boîte de dialogue **Propriétés**. Cliquez sur l'onglet **Audio**. Sous **Lecture Audio**, choisissez **Audio Numérique USB** comme dispositif à utiliser de préférence. Sélectionnez la case **Utiliser uniquement les périphériques implicites**. Cliquez sur **OK**.

Pourquoi est-ce que je ne peux pas écouter mes fichiers RealAudio avec le GN 8110 USB<sup>XP</sup>?

- Les périphériques audio ne sont pas toujours compatibles avec RealAudio en raison de la conception du logiciel du lecteur. Vous pouvez écouter divers fichiers sonores tels que MP3 et Wave par l'intermédiaire du GN 8110 USB<sup>XP</sup> en utilisant MPlayer de Microsoft et d'autres lecteurs multimédia.

Pourquoi est-ce que je ne peux pas écouter mes CD de musique par l'intermédiaire de GN 8110 USB<sup>XP</sup>?

- Les lecteurs de CD des PC ordinaires ne gèrent pas l'audio USB sans logiciel supplémentaire. Consultez le site Web de GN Netcom à [www.gnnetcom.com/usb](http://www.gnnetcom.com/usb) où figure une mise à jour concernant la disponibilité de ce logiciel.

Pourquoi est-ce que je n'entends pas ma voix lorsque j'enregistre un fichier vocal avec le Magnétophone?

- Vérifiez que le volume des haut-parleurs est convenablement réglé. Allez à **Panneau de Configuration**. Cliquez deux fois sur **Sons et Périphériques Audio** (Windows XP), ou sur **Sons et Multimédia** (Windows Me et 2000) ou sur **Multimédia** (Windows 98) pour faire apparaître la boîte de dialogue **Propriétés**. Cliquez sur l'onglet **Audio**. Sous **Lecture Audio**, cliquez sur le bouton **Volume** (Windows XP, Windows Me et 2000) ou sur le bouton **Lecture** (Windows 98) pour ouvrir la boîte de dialogue **Haut-parleur** (Windows XP et 98) ou la boîte de dialogue **Périphérique Audio USB** (Windows Me). Vérifiez que les curseurs de **Volume** se trouvent au milieu et que la case **Tous Muets** n'est pas cochée.
- Vérifiez que le volume du microphone est convenablement réglé. Allez à **Panneau de Configuration**. Cliquez deux fois sur **Sons et Périphériques Audio** (Windows XP), ou sur **Sons et Multimédia** (Windows Me and 2000) ou sur **Multimédia** (Windows 98) pour faire apparaître la boîte de dialogue **Propriétés**. Cliquez sur l'onglet **Audio**. Sous **Enregistrement Audio**, cliquez sur le bouton **Volume** (Windows XP, Windows Me et 2000) ou sur le bouton **Enregistrement** (Windows 98) pour ouvrir la boîte de dialogue **Enregistrement Audio**. Vérifiez que les curseurs de **Volume** se trouvent au milieu et que la case **Tous muets** n'est pas cochée.
- Enregistrez un nouveau fichier vocal. Lisez ce fichier. Si vous entendez votre voix, cela signifie que l'enregistrement a réussi et que le microphone fonctionne convenablement. Si vous n'entendez toujours pas votre voix, contactez le service clients de GN Netcom en composant le **1-800-826-4656**.

## Preguntas Frecuentes Perguntas Frequentes

Conecté el GN 8110 USB<sup>XP</sup> a mi puerto USB pero el sonido sigue saliendo de la tarjeta de sonido.

- Vaya al **Panel de Control**. Haga doble clic en **Sonidos y Dispositivos de Sonido** (Windows XP) o en **Sonidos y Multimedia** (Windows Me y 2000) o en **Multimedia** (Windows 98) para hacer aparecer el cuadro de diálogo de **Propiedades**. Haga clic en la pestaña de **Sonido**. En **Reproducción de Sonido** elija el dispositivo de **Sonido Digital USB**. Seleccione la casilla **Utilizar sólo dispositivos preferentes**. Haga clic en **Aceptar**.

¿Por qué no puedo escuchar mis archivos Real Audio con el GN 8110 USB<sup>XP</sup>?

- Los dispositivos de sonido USB no siempre funcionan con reproductores de Real Audio debido al diseño del software del reproductor. Usted puede escuchar varios archivos digitales de audio como MP3 y Wave con el **GN 8110 USB<sup>XP</sup>** usando el Mplayer de Microsoft y otros reproductores de multimedia.

¿Por qué no puedo escuchar mis CDs de música con el GN 8110 USB<sup>XP</sup>?

- Los reproductores de CD estándar de PC no reconocen el sonido USB sin software adicional. Para averiguar si este software está disponible, vaya al sitio web USB de GN Netcom: [www.gnnetcom.com/usb](http://www.gnnetcom.com/usb).

¿Por qué no puedo oír mi propia voz cuando grabo un archivo de voz en el Grabador de Sonido?

- Verifique que el nivel de su altavoz esté correctamente ajustado. Vaya al **Panel de Control**. Haga doble clic en **Sonidos y Dispositivos de Audio** (Windows XP) o en **Sonidos y Multimedia** (Windows Me y 2000) o en **Multimedia** (Windows 98) para hacer aparecer el cuadro de diálogo de **Propiedades**. Haga clic en la pestaña de **Sonido**. En **Reproducción de Sonido** haga clic en el botón **Volumen** (Windows XP, Windows Me y 2000) o el botón **Reproducción** (Windows 98) para abrir el cuadro de diálogo del **Altavoz** (Windows XP, 2000 y 98) o el cuadro de diálogo de **Dispositivo de Sonido USB** (Windows Me). Asegúrese de que los iconos deslizadores de **Volumen** de altavoces estén en la mitad del control y que no esté seleccionada la casilla **Silencio Total**.
- Verifique que el nivel de su micrófono esté correctamente ajustado. Vaya al **Panel de Control**. Haga doble clic en **Sonidos y dispositivos de audio** (Windows XP) o en **Sonidos y Multimedia** (Windows Me y 2000) o en **Multimedia** (Windows 98) para hacer aparecer el cuadro de diálogo de **Propiedades**. Haga clic en la pestaña de **Sonido**. En **Grabación de Sonido** haga clic en el botón **Volumen** (Windows XP, Windows Me y 2000) o el botón **Grabación** (Windows 98) para abrir el cuadro de diálogo de **Grabación de Sonido**. Asegúrese de que los deslizadores de **Volumen** estén en la mitad del control y que no esté seleccionada la casilla de silencio.
- Grabe un nuevo archivo de voz. Reproduzca el archivo. Si usted puede oír su voz, la grabación tuvo éxito y el micrófono funciona bien. Si todavía no puede oír su voz, llame al departamento de servicio al cliente de GN Netcom al **1-800-826-4656**.

Liguei o GN 8110 USB<sup>XP</sup> na minha porta USB, mas o som ainda está saindo através da placa de som.

- Vá para o **Painel de Controle**. Clique duas vezes em **Dispositivos de Som e Áudio** (Windows XP) ou **Sons e Multimídia** (Windows Me e 2000) ou **Multimídia** (Windows 98) para abrir a caixa de diálogo **Propriedades**. Clique na aba de **Áudio**. Em **Reprodução de Som**, escolha o **USB Digital Áudio** como dispositivo preferido. Selecione a caixa **usar somente dispositivos preconfigurados**. Clique em **OK**.

Por que não posso ouvir para os meus arquivos de RealAudio com o GN 8110 USB<sup>XP</sup>?

- Dispositivos de áudio USB nem sempre funcionam com RealAudio devido ao desenho do software do player. Você pode ouvir diversos arquivos de áudio digital, como MP3 e Wave através do GN 8110 USB<sup>XP</sup> usando o MPlayer da Microsoft e outros players multimídia.

Por que não posso ouvir meus CDs de música através do GN 8110 USB<sup>XP</sup>?

- Reproduzir CD's dos micros, fornecidos pela fábrica, não suportam áudio de USB sem software adicional. Vá para o site da GN Netcom USB em [www.gnnetcom.com/usb](http://www.gnnetcom.com/usb) para obter atualizações sobre a disponibilidade desse software.

Por que não posso ouvir minha voz quando gravo um arquivo de voz no Gravador de Sons?

- Verifique se o volume do seu alto-falante está devidamente regulado. Vá para o **Painel de Controle**. Clique duas vezes em **Dispositivos de Sons e Áudio** (Windows XP) ou **Sons e Multimídia** (Windows Me e 2000) ou **Multimídia** (Windows 98) para abrir a caixa de diálogo **Propriedades**. Clique na aba **Áudio**. Em **Reprodução de Som**, clique no botão de **Volume** (Windows XP, Windows Me e 2000) ou botão de **Reprodução** (Windows 98) para abrir a caixa de diálogo **Alto-falante** (Windows XP, 2000 e 98) ou a caixa de diálogo **Dispositivo de Áudio do USB** (Windows Me). Certifique-se de que os cursores de **Volume** estejam na posição média e a caixa **Todos sem Áudio** não está selecionada.
- Verifique se o volume do seu microfone foi devidamente regulado. Vá para o **Painel de Controle**. **Dispositivos de Sons e Áudio** (Windows XP) ou **Sons e Multimídia** (Windows Me e 2000) ou **Multimídia** (Windows 98) para abrir a caixa de diálogo **Propriedades**. Clique na aba **Áudio**. Em **Gravação de Som**, clique no botão **Volume** (Windows XP, Windows Me e 2000) ou botão **Gravação** (Windows 98) para abrir a caixa de diálogo **Gravação de Sons**. Certifique-se de que o cursor de **Volume** está regulado na posição média e a caixa **mudo** não foi selecionada.º
- Grave um novo arquivo de arquivo. Toque de novo o arquivo. Se puder ouvir a sua voz, a gravação foi bem sucedida e o microfone está funcionando adequadamente. Se você ainda não puder ouvir a sua voz, contate o departamento de assistência ao consumidor da GN Netcom no número **1-800-826-4656**.



For more information and technical specifications:  
Pour obtenir plus de détails et de renseignements techniques:  
Para más información y especificaciones técnicas:  
Para mais informações e especificações técnicas:  
[www.gnnetcom.com](http://www.gnnetcom.com)

**CORPORATE HEADQUARTERS**

77 Northeastern Blvd.  
Nashua, NH • 03062  
1-800-826-4656  
1-603-598-1100  
Fax: 1-603-598-1122

© 2002 GN Netcom, Inc. • All rights reserved.  
54-0335A • Printed in China

## Free Manuals Download Website

<http://myh66.com>

<http://usermanuals.us>

<http://www.somanuals.com>

<http://www.4manuals.cc>

<http://www.manual-lib.com>

<http://www.404manual.com>

<http://www.luxmanual.com>

<http://aubethermostatmanual.com>

Golf course search by state

<http://golfingnear.com>

Email search by domain

<http://emailbydomain.com>

Auto manuals search

<http://auto.somanuals.com>

TV manuals search

<http://tv.somanuals.com>