



Profile Washers

Owner's Manual

Safety Instructions2, 3

Operating Instructions

Care and Cleaning
of the Washer 7
Control Panel4
Control Settings4, 5
Features6, 7
Loading and Using
the Washer 7

Troubleshooting Tips8-10

Consumer Support

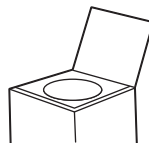
Consumer Support12
Warranty11

Write the model and serial numbers here:

Model # _____

Serial # _____

You can find them under the lid of the washer.



G132

IMPORTANT SAFETY INFORMATION.

READ ALL INSTRUCTIONS BEFORE USING.

▲ WARNING! For your safety, the information in this manual must be followed to minimize the risk of fire or explosion, electric shock, or to prevent property damage, personal injury, or loss of life.



WATER HEATER SAFETY

Under certain conditions, hydrogen gas may be produced in a water heater that has not been used for two weeks or more. Hydrogen gas can be explosive under these circumstances.

If the hot water has not been used for two weeks or more, prevent the possibility of damage or injury by turning on all hot water faucets and allowing them to run for several minutes. Do this before using any electrical appliance which is connected to the hot water system. This simple procedure will allow any built-up hydrogen gas to escape. Since the gas is flammable, do not smoke or use an open flame or appliance during this process.



PROPER INSTALLATION

This washer must be properly installed and located in accordance with the Installation Instructions before it is used. If you did not receive an Installation Instructions sheet, you can receive one by visiting GEAppliances.com or by calling **800.GE.CARES** (800.432.2737).

- Install or store where it will not be exposed to temperatures below freezing or exposed to the weather, which could cause permanent damage and invalidate the warranty.
- Properly ground washer to conform with all governing codes and ordinances. Follow details in Installation Instructions.
- This washer does not include water supply hoses.

GE strongly recommends the use of factory specified parts. A list of factory hoses available for purchase are listed below. These hoses are manufactured and tested to meet GE specifications.

GE strongly recommends the use of new water supply hoses. Hoses degrade over time and need to be replaced every 5 years to reduce the risk of hose failures and water damage.

Parts and Accessories

Order on-line at GEAppliances.com today, 24 hours a day or by phone at 800.626.2002 during normal business hours.

Part Number	Accessory
WH41X10207	4 ft Rubber Water Supply Hose
WX14X10005	4 ft Braided Water Supply Hose



YOUR LAUNDRY AREA

- Keep the area underneath and around your appliances free of combustible materials such as lint, paper, rags, chemicals, etc.
- Close supervision is necessary if this appliance is used by or near children. Do not allow children to play on, with or inside this or any other appliance.



WHEN USING THE WASHER

Use this appliance only for its intended purpose as described in this Owner's Manual.

- Never reach into the washer while it is moving. Wait until the machine has completely stopped before opening the lid.
- Do not mix chlorine bleach with ammonia or acids such as vinegar and/or rust remover. Mixing different chemicals can produce a toxic gas which may cause death.
- Do not wash or dry articles that have been cleaned in, washed in, soaked in or spotted with combustible or explosive substances (such as wax, oil, paint, gasoline, degreasers, dry-cleaning solvents, kerosene, etc.). These substances give off vapors that may ignite or explode. Do not add these substances to the wash water. Do not use or place these substances around your washer or dryer during operation.
- The laundry process can reduce the flame retardancy of fabrics. To avoid such a result, carefully follow the garment manufacturer's wash and care instructions.
- To minimize the possibility of electric shock, unplug this appliance from the power supply or disconnect the washer at the building's distribution panel by removing the fuse or switching off the circuit breaker before attempting any maintenance or cleaning.
NOTE: Turning the Cycle Selector Knob to an off position, or pressing PAUSE does **NOT** disconnect the appliance from the power supply.
- Never attempt to operate this appliance if it is damaged, malfunctioning, partially disassembled, or has missing or broken parts, including a damaged cord or plug.



WHEN NOT IN USE

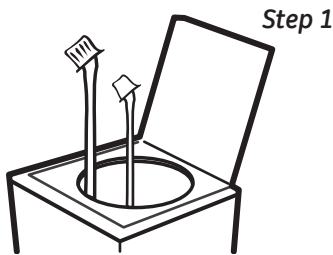
- Turn off water faucets to relieve pressure on hoses and valves and to minimize leakage if a break or rupture should occur. Check the condition of the fill hoses; GE recommends changing the hoses every 5 years.
- Do not attempt to repair or replace any part of this appliance unless specifically recommended in this Owner's Manual, or in published user-repair instructions that you understand and have the skills to carry out.
- Before discarding a washer, or removing it from service, remove the washer lid to prevent children from hiding inside.
- Do not tamper with the controls.




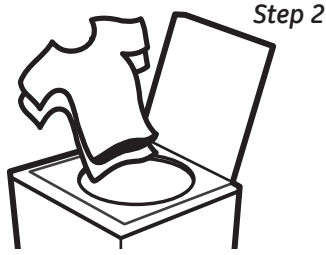
READ AND FOLLOW THIS SAFETY INFORMATION CAREFULLY.

SAVE THESE INSTRUCTIONS

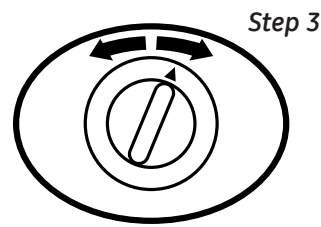
About the control panel.



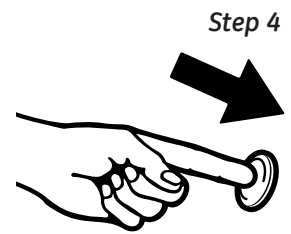
- Add fabric softener (on models with a fabric softener dispenser); see page 6 for details
- Add detergent. GE recommends the use of High Efficiency  detergents in all Energy Star-rated washers



- Loosely add items around Infusor™. Overloading may negatively impact wash performance. Adjust the load size accordingly.
 - Close lid
- NOTE: Washer will not fill, spin or agitate with lid open.

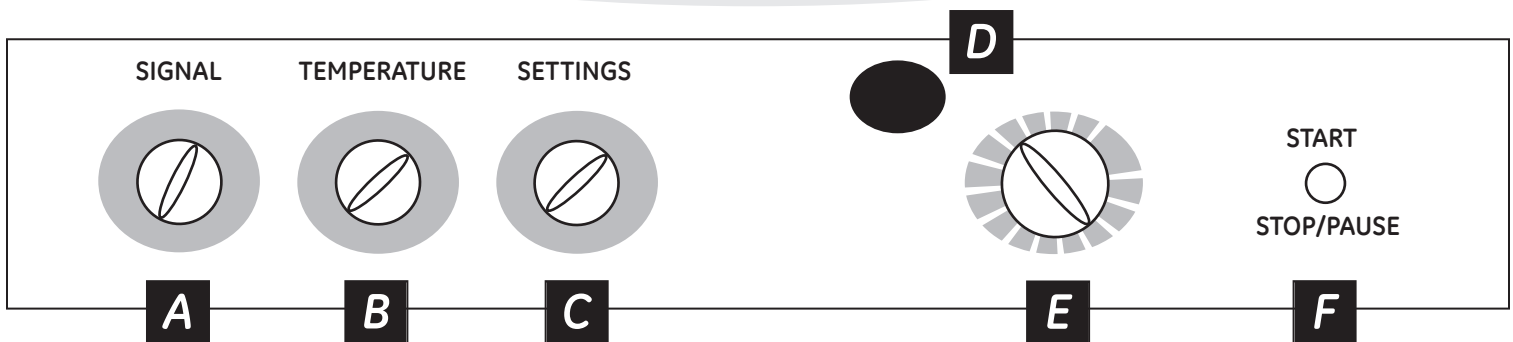


- Select wash options, including Fabric Softener option
- Select wash cycle



- Push START

Quick Start Guide



Controls

A Signal

- Select for an end of cycle signal.

B Temperature

Select the water temperature for the wash and rinse cycles. Always follow fabric manufacturer's care label or instructions when laundering.

PerfectTemp senses the incoming water temperature and adjusts the fill water to obtain a more precise temperature range for all wash temperatures. For example, in a COLD wash selection, some warm water may be added to reach a temperature needed to better dissolve detergents. Often, detergents are not completely dissolved in very cold water, especially in cooler climates.

During winter months, when the water entering your home is colder, or for locations with very cold water year round, use the **PerfectTemp** plus COLD to help dissolve powdered detergents and to improve the cleaning of your clothes.

The **TAP COLD** feature turns the **PerfectTemp** feature on your washer off and uses your household tap water temperature for a COLD wash. This can provide energy savings by reducing the amount of hot water used in your wash. Cold water will be added to hot water to optimize performance.

C Settings

Autosoak Option (on some models)

This option begins with a brief agitation, soaks for a specified period of time, then moves through the rest of the cycle automatically. On some models, this option is located on the Cycle Selector knob.

2nd Rinse Option (on some models)

When you use extra detergent or bleach to clean heavily soiled clothes, you may want to use the 2nd Rinse option. It provides an enhanced second cold rinse.

Extended Spin Option (on some models)

Use this option to extract more water from your clothes. Clothes will be drier when this option is selected and will dry more quickly in your dryer.

Fabric Softener

Set this option when adding fabric softener to the washer.

NOTE: Do not use fabric softener dispensing balls with this washer. They do not work correctly in high-efficiency washers.

D Estimated Time Remaining and Scrolling Message Display

- Displays the **approximate** time remaining until the end of the cycle.
- If the estimated time remaining is more than 60 minutes, "1H" will flash in the display followed by the additional remaining minutes. When the time remaining is less than 60 minutes, the timer will count down.
- Cycle time is affected by how long it takes the washer to fill. This depends on the water pressure in your home. The "smart" timer "learns" the amount of time it takes to fill your washer and adjusts the total time accordingly.
- Scrolling Messages and meanings
 - Lid: Open lid detected. Close lid for cycle to proceed.
 - Fill: Washer is filling basket.
 - Pause: Unit has been paused, push Start button to resume.
 - Balancing: Washer has detected an out of balance condition. Spin speed and time are being adjusted to compensate. In extreme conditions it may be necessary to redistribute the load by hand.
 - End: Cycle is complete.

E Wash Cycle—Cycle Selector Knob

The wash cycle controls the length of the washing process. The knob can be turned in either direction. Turning the Cycle Selector knob after starting a cycle will stop the washer and reset the cycle to the new selection. Press **START** to begin the new cycle selection.

The chart below will help you match the wash cycle setting with your clothing.

COTTONS (REGULAR WASH/FAST SPIN) For heavy to lightly soiled cottons, household linens, work and play clothes. This cycle provides the best overall cleaning and should be used for most everyday items. Provides a high speed spin.

PREWASH For removing surface dirt from heavily soiled clothes. Make sure to follow with a regular wash cycle.

CASUALS (GENTLE WASH/SLOW SPIN) For wrinkle-free and permanent press items and knits. Provides a low speed spin.

EASY CARE (GENTLE WASH/FAST SPIN) For wrinkle-free and permanent press items and knits. Provides a high speed spin.

DELICATES (EXTRA GENTLE WASH/SLOW SPIN) For lingerie and special-care fabrics with light to normal soil. Provides a low speed spin.

HAND WASH (HAND WASH/EXTRA SLOW SPIN) For items labeled handwashable with light soils. Provides an extra low speed spin.

SPEED (REGULAR WASH/FAST SPIN) For small loads of lightly-soiled items that are needed in a hurry. Provides a high speed spin.

DRAIN & SPIN (FAST SPIN) For draining the tub and spinning water out of clothes. Provides a high speed spin.

TOWELS & SHEETS (REGULAR WASH/FAST SPIN) This cycle provides periods of agitation and soak tailored for washing towels and sheets. Provides a high speed spin.

JEANS (GENTLE WASH/FAST SPIN) For washing medium to lightly soiled jeans. For heavily soiled work jeans, use COTTONS HEAVY cycle. Provides a high speed spin.

QUICK RINSE (FAST SPIN) Rinses and spins non-soiled items where a rinse only is desired. Provides a high speed spin.

F START

Press **START** to begin the cycle. **NOTE:** The lid must be closed for the washer to fill and the cycle to start. Pressing **START** again will **PAUSE** the cycle and the cycle indicator light will blink.

To continue the cycle, press **START** again. If machine is paused more than 24 hours, the cycle will be cancelled. To stop the cycle, hold the button for 3 seconds. If water remains in the machine, select the **DRAIN & SPIN** cycle to drain tub and spin water out of the washer tub.

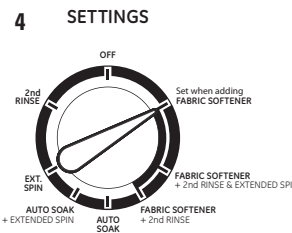
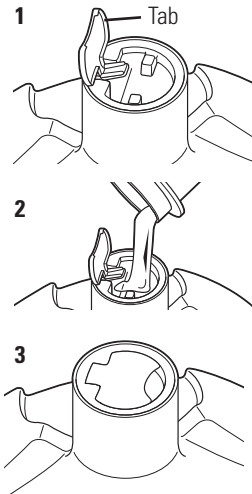
Raising the lid will stop the filling, agitation and spin action but does not pause the cycle.

This model has **AUTOMATIC LOAD SENSING**. This selection provides the correct amount of water suited to the size and type of load placed in the unit.

- The washer will not fill with water during automatic load sensing if the lid is open. When the lid is closed the machine is able to begin filling with water in order to sense the load size.

Note: This is a high efficiency washing machine with Infusor™ wash action. This system requires less water while providing effective cleaning action. You may notice that the water level is lower than on your previous washer. This is normal for an Infusor™-equipped washer.

About washer features.



The Fabric Softener Dispenser (on some models)

The fabric softener dispenser automatically releases liquid fabric softener at the proper time during the cycle.

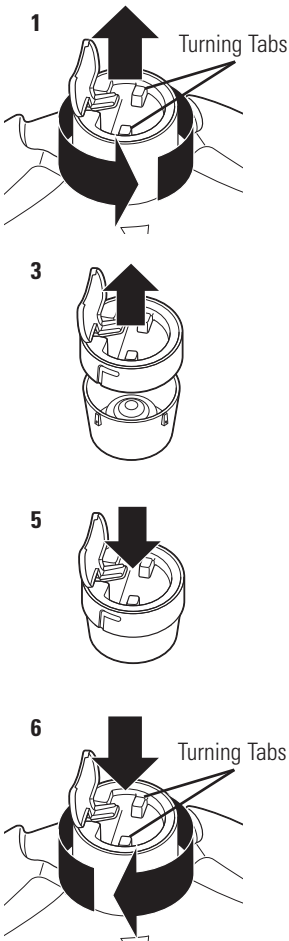
Do not stop the washer or raise the lid during the first spin. This will cause the dispenser to empty too soon.

Never pour fabric softener directly on clothes. This may cause stains on your clothing.

To use, follow these steps:

- 1** Lift the tab on the fabric softener dispenser top.
- 2** Measure out fabric softener into the cap and pour the softener into the dispenser top. The fabric softener will drain into the receiving cup inside the dispenser. Use only "Ultra" or concentrated fabric softeners.
- 3** Push down on the tab to close the dispenser top. Make sure the tab is pushed down fully and snaps shut.
- 4** Select **FABRIC SOFTENER** from **SETTINGS** on the control panel.

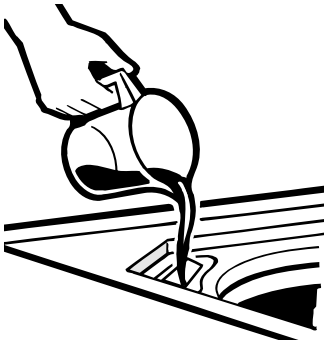
NOTE: Overfilling the dispenser will cause fabric softener to drain out of the holes in the side of the Infusor™ when filling. Do not overfill.



Cleaning the Fabric Softener Dispenser (on some models)

The Fabric Softener Dispenser is self cleaning. This dispenser does not require regular cleaning like standard fabric softener dispensers. Wipe down exterior surfaces of the dispenser as needed. If cleaning of the internal dispenser components is needed, follow these steps after the wash cycle is complete:

- 1** Lift the dispenser top tab and turn the top counterclockwise using the 2 turning tabs shown. Lift the dispenser out of the Infusor™.
- 2** Clean out any buildup from inside the Infusor™ with a soft cloth or toothbrush. Ensure the three rectangular holes in the bottom which allow the fabric softener to drain are not blocked.
- 3** Gently pull the cap away from the dispenser cup to separate.
- 4** Wipe surfaces with a soft cloth or soak the parts in a solution of 1 gallon warm water, 1/4 cup liquid detergent and 1 cup bleach. Ensure the small hole in the top surface of the cap and associated tube are not obstructed.
- 5** Reassemble the dispenser cup and cap by snapping them together.
- 6** Place the dispenser assembly into the Infusor™. Turn the top clockwise using the 2 turning tabs shown. Push down on the tab to close the dispenser top. Make sure the tab is pushed down fully and snaps shut.



Liquid Bleach Funnel

The water fill dilutes liquid chlorine bleach as the washer fills for the wash cycle.

- 1 Check clothing care labels for special instructions.
- 2 Measure liquid bleach carefully, following instructions on the bottle.
 - Never pour undiluted liquid chlorine bleach directly onto clothes or into the wash basket.
 - Do not pour powdered bleach into bleach funnel.
- 3 Before starting the washer, pour measured amount of bleach directly into bleach funnel. Avoid splashing or over-filling dispenser. If you prefer to use powdered bleach, add it into the wash basket with your detergent.
 - Do not mix chlorine bleach with ammonia or acids such as vinegar and/or rust remover. Mixing can produce a toxic gas which may cause death.

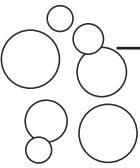
Loading and using the washer.

Always follow fabric manufacturer's care label when laundering.



Sorting Wash Loads

Sort by color (whites, lights, colors), soil level, fabric type (sturdy cottons, easy care, delicates) and whether the fabric produces lint (terry cloth, chenille) or collects lint (velveteen, corduroy).




Proper Use of Detergent

Add detergent and fabric softener before adding items so that the detergent can work effectively. Using too little or too much detergent is a common cause of laundry problems.

Use less detergent if you have soft water, a smaller load or a lightly soiled load

For spots, apply pre-treatment to items as recommended on the product label. Application should be made in the basket to prevent overspray which may cause the coloring on the lid or graphics to fade.

GE recommends the use of High Efficiency  detergents in all Energy Star-rated washers.

HE detergents are formulated to work with low water wash and rinse systems. HE detergents reduce the oversudsing problems commonly associated with regular detergents.

When using high efficiency or concentrated detergents, consult the product label to determine amount required for optimum performance. Excessive detergent will negatively impact wash performance.



Loading the Washer

Load dry items loosely in the washer basket. For best results, load items evenly and loosely around the outside of the basket. To add items after washer has started, lift the lid and submerge additional items around the outside of the basket.

- Do not place large items such as sheets, blankets and towels across the Infusor™. Load them around the outside of the basket.
- Do not wash fabrics containing flammable materials (waxes, cleaning fluids, etc.).
- Washer will not agitate or spin with the lid up, however the timer will continue to run.

Care and cleaning of the washer.



Wash Basket: Leave the lid open after washing to allow moisture to evaporate. If you want to clean the basket, use a clean, soft cloth dampened with liquid detergent; then rinse. (Do not use harsh or gritty cleaners.)

Fill Hoses: GE recommends changing the hoses every 5 years.

Exterior: Immediately wipe off any spills. Wipe with damp cloth. Try not to hit surface with sharp objects.

Interior: The occasional use of a cycle that contains bleach will keep the inside of the washer clean.

Glass Lid: Use a clean, soft cloth dampened with vinegar and water solution.

Note: Do **not** use any cleaners that contain ammonia.

Moving and Storage: Ask the service technician to remove water from drain pump and hoses. See the Installation Instructions packed with product for information on how to reinstall the shipping rod to keep the tub stationary when moving the washer. For more information, visit GEAppliances.com or call **800.GE.CARES** (800.432.2737). Do not store the washer where it will be exposed to the weather.

Long Vacations: Be sure water supply is shut off at faucets. Drain all water from hoses if weather will be below freezing.

Before you call for service...



Troubleshooting Tips

Save time and money! Review the charts on the following pages, or visit GEAppliances.com. You may not need to call for service.

PERFECTEMP	Possible Causes	What To Do
<p><i>PerfecTemp wash temperature is incorrect</i></p> <p>(Review <i>PerfecTemp "About the control panel"</i> section)</p>	<p>The washer is in a cold rinse cycle</p> <hr/> <p>All the water in your household water heater has been used</p>	<ul style="list-style-type: none"> This is normal. The PerfecTemp feature is designed not to activate during a cold rinse cycle to improve the energy efficiency of your washer. Wait until the water in the water heater is heated to the correct temperature. in the
WATER	Possible Causes	What To Do
<p><i>Water level seems low</i></p>	<p>This is normal</p>	<ul style="list-style-type: none"> Water may not cover the top level of the clothes. This is normal for this high efficiency washer. The drain stand pipe must be above 30".
<p><i>Water fills and drains at the same time</i></p>	<p>Drain stand pipe is too low</p>	<ul style="list-style-type: none"> The drain stand pipe must be above 30".
<p><i>Too many suds</i></p>	<p>Too much detergent</p> <hr/> <p>Type of detergent</p> <hr/> <p>Soft water</p>	<ul style="list-style-type: none"> Measure your detergent carefully. Use less soap if you have soft water, a smaller load or a lightly soiled load. Switch to HE HE detergent. Try less detergent.
<p><i>Water leaks</i></p>	<p>Using too much detergent in washer</p> <hr/> <p>Type of detergent</p> <hr/> <p>Fill hoses or drain hose is improperly connected</p> <hr/> <p>Household drain may be clogged</p> <hr/> <p>Drain hose is loose</p> <hr/> <p>Drain hose rubs on wall</p> <hr/> <p>Constant water pressure to the fill hoses at the water source</p>	<ul style="list-style-type: none"> Use less detergent. Use less soap if you have soft water, a smaller load or a lightly soiled load. Switch to HE HE detergent. Make sure hose connections are tight at faucets and rubber washers are installed. Make sure end of drain hose is correctly inserted in and secured to drain facility. Check household plumbing. You may need to call a plumber Make sure drain hose is fully seated in back of washer and that the two retaining screws are fully seated. Make sure drain hose does not make contact with the wall. May cause excessive wear on the hose. Tighten hoses at the faucets and turn the water off after each use. Check condition of the fill hoses; they should be replaced every 5 years.
<p><i>Water temperature seems incorrect</i></p>	<p>Cooler water temperatures provide improved energy efficiency</p> <hr/> <p>Control is not set properly</p> <hr/> <p>Water supply is turned off or improperly connected</p> <hr/> <p>Water valve screens are stopped up</p> <hr/> <p>Cool/Cold water when selecting Hot</p> <hr/> <p>House water heater is not set properly</p>	<ul style="list-style-type: none"> New laundry detergents have been formulated to work with cooler water temperatures without affecting wash performance. Check water temperature control and adjust. Turn both hot and cold faucets fully on and make sure hoses are connected to correct faucets. Turn off the water source and remove the water connection hoses from the upper back of the washer. Use a brush or toothpick to clean the screens in the machine. Reconnect the hoses and turn the water back on This is normal. PerfecTemp senses water temperature and optimizes for best results. Cold water is added periodically when hot is selected. Make sure house water heater is delivering water at 120°F–140°F (48°C–60°C).
<p><i>Water pumped out before cycle is complete</i></p>	<p>Lid lifted or cycle was put in pause for over 24 hours</p>	<ul style="list-style-type: none"> Reset cycle.
<p><i>Water won't drain</i></p>	<p>Drain hose is kinked or improperly connected</p>	<ul style="list-style-type: none"> Straighten drain hose and make sure washer is not sitting on it. Top of drain outlet should be less than 6 ft (1.8 m) above floor.
<p><i>Washer pauses during wash cycle</i></p>	<p>The PREWASH Cycle or AUTO SOAK Option was chosen</p>	<ul style="list-style-type: none"> This is normal. The washer alternates between agitate and soak during these cycles to get your clothes cleaner with less wear.
<p><i>Washer pauses during spin cycle</i></p>	<p>This is normal</p>	<ul style="list-style-type: none"> The washer may pause during the spin cycle to remove soapy water more efficiently.
<p><i>Water does not fill when lid is open</i></p>	<p>This is normal</p>	<ul style="list-style-type: none"> The lid must be closed for the washer to fill or operate.

OPERATION	Possible Causes	What To Do
Washer won't operate	Washer is unplugged	<ul style="list-style-type: none"> Make sure cord is plugged securely into a working outlet.
	Water supply is turned off	<ul style="list-style-type: none"> Turn both hot and cold faucets fully on.
	Controls are not set properly	<ul style="list-style-type: none"> Check controls.
	Lid is open—safety feature prevents agitation and spinning when lid is up	<ul style="list-style-type: none"> Close lid and reset cycle, to the beginning if necessary.
	Circuit breaker/fuse is tripped/blown	<ul style="list-style-type: none"> Check house circuit breakers/fuses. Replace fuses or reset breaker. Washer should have a separate outlet.
	Electronics need to be reset	<ul style="list-style-type: none"> Unplug washer, wait 2 minutes, plug back in and press START.
	START was not pressed	<ul style="list-style-type: none"> Press START.
Time not shown on display	Lid magnet missing	<ul style="list-style-type: none"> Call for service.
	Unit filling	<ul style="list-style-type: none"> This is normal. Estimated time remaining is updated during fill time.
Movement inside machine when shut off	Shifting mechanism is disengaging the motor	<ul style="list-style-type: none"> When the machine is manually turned off, the shifter will disengage the motor before completely shutting down. If lid is raised before the motor is disengaged, it will resume when lid is closed.
Basket seems loose	Basket moves or rotates freely	<ul style="list-style-type: none"> Washer basket does not have a traditional brake. Basket will move freely. This is normal.
PERFORMANCE	Possible Causes	What To Do
Clothes too wet	Incorrect cycle selected	<ul style="list-style-type: none"> Make sure the cycle selected matches the load you are washing. Some fabrics will feel wetter when rinsed with cold water.
	Wash load out of balance	<ul style="list-style-type: none"> Redistribute load in washer and run through Drain & Spin cycle.
Colored spots	Incorrect use of fabric softener	<ul style="list-style-type: none"> Check fabric softener package for instructions and follow directions for using dispenser. Make sure you have selected the Fabric Softener option. Pre-treat stain and rewash.
	Dye transfer	<ul style="list-style-type: none"> Sort whites or lightly colored items from dark colors.
Grayed or yellowed clothes	Detergent amount	<ul style="list-style-type: none"> Be sure to follow detergent manufacturer's directions.
	Hard water	<ul style="list-style-type: none"> Use a water conditioner like Calgon brand or install a water softener.
	Water is not hot enough	<ul style="list-style-type: none"> Make sure water heater is delivering water at 120°F–140°F (48°C–60°C).
	Washer is overloaded	<ul style="list-style-type: none"> Load clothes loosely in washer basket. Adjust load size based on items size and material. For best results, load items around the outside of the basket.
	Detergent is not dissolving	<ul style="list-style-type: none"> Add detergent to the wash basket before you load clothes.
	Dye transfer	<ul style="list-style-type: none"> Sort clothes by color. If fabric label states <i>wash separately</i>, unstable dyes may be indicated.
Lint or residue on clothes	Clothes are air or line dried	<ul style="list-style-type: none"> If you do not dry your clothes with a clothes dryer, your clothes may retain more lint.
	Incorrect sorting	<ul style="list-style-type: none"> Separate lint producers from lint collectors.
	Washing too long	<ul style="list-style-type: none"> Wash small loads for a shorter time than larger loads.
	Detergent not dissolving	<ul style="list-style-type: none"> Add detergent to wash basket before you load clothes. Try a liquid detergent. Use warmer water temperature.
	Overloading	<ul style="list-style-type: none"> Load clothes loosely in washer basket. Adjust load size based on items size and material. For best results, load items around the outside of the basket.
	Incorrect use of fabric softener	<ul style="list-style-type: none"> Check fabric softener package for instructions and follow directions for using dispenser. Make sure you have selected the Fabric Softener option.

Before you call for service...



Troubleshooting Tips

PERFORMANCE (cont.)	Possible Causes	What To Do
Pilling	Result of normal wear on poly-cotton blends and fuzzy fabrics	<ul style="list-style-type: none"> While this is not caused by the washer, you can slow the pilling process by washing garments inside out.
Snags, holes, tears, rips or excessive wear	Pins, snaps, hooks, sharp buttons, belt buckles, zippers and sharp objects left in pockets	<ul style="list-style-type: none"> Fasten snaps, hooks, buttons and zippers. Remove loose items like pins, objects in pockets and sharp buttons. Turn knits (which snag easily) inside out.
	Undiluted chlorine bleach	<ul style="list-style-type: none"> Check bleach package instructions for proper amount. Never add undiluted bleach to wash or allow clothes to come in contact with undiluted bleach.
	Chemicals like hair bleach or dye, permanent wave solution	<ul style="list-style-type: none"> Rinse items that may have chemicals on them before washing.
Wrinkling	Improper sorting	<ul style="list-style-type: none"> Avoid mixing heavy items (like work clothes) with light items (like blouses). Try a fabric softener.
	Overloading	<ul style="list-style-type: none"> Load dry items loosely in the washer basket.
	Incorrect wash and dry cycles	<ul style="list-style-type: none"> Match Cycle selection to the type of fabric you are washing (especially for easy care loads).
	Repeated washing in water that is too hot	<ul style="list-style-type: none"> Wash in warm or cold water.
SOUNDS	Possible Causes	What To Do
"Metallic clicking"	Shifter mechanism is engaging or disengaging	<ul style="list-style-type: none"> The drive system will engage at the start of agitate and disengage when agitate is complete. This occurs multiple times during the wash.
Back and forth "swoosh" or light "clicking" sound during agitate	Electric motor reversing direction	<ul style="list-style-type: none"> This machine has a drive system that doesn't use gears. This sound is the motor rotating back and forth to clean your laundry.
Quick short agitation sounds at end of agitate	Clothing redistribution	<ul style="list-style-type: none"> At the end of agitate, the motor makes short agitation strokes to redistribute the load.
"Click" when water stops filling	Relay switch	<ul style="list-style-type: none"> The relay makes a click sound when activated. The water level activates the relay and stops filling.
"Clicking" behind Control Panel during fill	Automatic Temperature Control Valve	<ul style="list-style-type: none"> This valve mixes in cold and hot water. The "clicking" is the valve turning on and off.
Water volume changes during fill	Automatic Temperature Control Valve	<ul style="list-style-type: none"> This valve mixes in cold and hot water. The sound changes when the valves are turned on and off.
Motor "whining up" or "coasting down" in spin	Motor ramping up/down during spin cycle	<ul style="list-style-type: none"> The motor will speed up incrementally during the spin cycle. When spin is complete, it will coast until it stops.
"Humming"	Water drain pump	<ul style="list-style-type: none"> The drain pump will make a humming sound when pumping out water after agitation stops and continue until spin is complete.
"Gurgling"	Water drain pump	<ul style="list-style-type: none"> When the pump starts drawing in air, it starts to gurgle. The washer should then begin spinning and the sound will continue until it is done spinning.
Water "swishing"	This is normal	<ul style="list-style-type: none"> This washer uses an Infusor™ wash action. Water swishing while the unit is agitating is normal, especially with smaller loads.
Washer is noisy	Washer is uneven	<ul style="list-style-type: none"> To level the front of the washer, adjust the front leveling legs by rotating the individual leg in the proper direction for up or down. To level the back of the washer, lift the back of the machine 4" (11 cm) and set down.
	Shipping rod is still assembled in the unit	<ul style="list-style-type: none"> To remove the shipping rod from the washer, pull the yellow tag and attached rod from the bottom right hand side of the washer.

GE Washer Warranty.



All warranty service provided by our Factory Service Centers, or an authorized Customer Care® technician. To schedule service, on-line, visit us at GEAppliances.com, or call **800.GE.CARES** (800.432.2737). Please have serial number and model number available when calling for service.

Staple your receipt here.
Proof of the original purchase date is needed to obtain service under the warranty.

For The Period Of: We Will Replace:

One Year From the date of the original purchase	Any factory specified part of the washer which fails due to a defect in materials or workmanship. During this limited one-year warranty , GE will also provide, free of charge , all labor and related service costs to replace the defective part.
Second through Fifth Year From the date of the original purchase	The suspension rod and spring assembly, and main electronic control board , if any of these parts should fail due to a defect in materials or workmanship. GE will also replace the washer lid or cover , if they should rust under operating conditions. During this additional four-year limited warranty , you will be responsible for any labor or related service costs.
Second through Tenth Year From the date of the original purchase	The shaft and tube assembly and outer washer tub , if any of these parts should fail due to a defect in materials or workmanship. During this additional nine-year limited warranty , you will be responsible for any labor or related service costs.
Lifetime of Product From the date of the original purchase	The washer basket , if it should fail due to a defect in materials or workmanship. During this product lifetime limited warranty , you will be responsible for any labor or related service costs.

What Is Not Covered:

- Service trips to your home to teach you how to use the product.
- Improper installation, delivery or maintenance.
- Failure of the product if it is abused, misused, or used for other than the intended purpose or used commercially.
- Replacement of house fuses or resetting of circuit breakers.
- Damage to the product caused by accident, fire, floods or acts of God.
- Incidental or consequential damage caused by possible defects with this appliance.
- Damage caused after delivery.
- Product not accessible to provide required service.

EXCLUSION OF IMPLIED WARRANTIES—Your sole and exclusive remedy is product repair as provided in this Limited Warranty. Any implied warranties, including the implied warranties of merchantability or fitness for a particular purpose, are limited to one year or the shortest period allowed by law.

This warranty is extended to the original purchaser and any succeeding owner for products purchased for home use within the USA. If the product is located in an area where service by a GE Authorized Servicer is not available, you may be responsible for a trip charge or you may be required to bring the product to an Authorized GE Service location. In Alaska, the warranty excludes the cost of shipping or service calls to your home.

If you need to order replacement parts, we recommend that you only use GE factory specified parts. These parts are designed to work with your appliance and are manufactured and tested to meet GE specifications.

Some states do not allow the exclusion or limitation of incidental or consequential damages. This warranty gives you specific legal rights, and you may also have other rights which vary from state to state. To know what your legal rights are, consult your local or state consumer affairs office or your state's Attorney General.

Warrantor: General Electric Company. Louisville, KY 40225

Consumer Support.



GE Appliances Website

GEAppliances.com

Have a question or need assistance with your appliance? Try the GE Appliances Website 24 hours a day, any day of the year! For greater convenience and faster service, you can now download Owner's Manuals, order parts or even schedule service on-line.



Schedule Service

GEAppliances.com

Expert GE repair service is only one step away from your door. Get on-line and schedule your service at your convenience any day of the year! Or call 800.GE.CARES (800.432.2737) during normal business hours.



Real Life Design Studio

GEAppliances.com

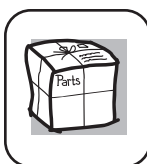
GE supports the Universal Design concept—products, services and environments that can be used by people of all ages, sizes and capabilities. We recognize the need to design for a wide range of physical and mental abilities and impairments. For details of GE's Universal Design applications, including kitchen design ideas for people with disabilities, check out our Website today. For the hearing impaired, please call 800.TDD.GEAC (800.833.4322).



Extended Warranties

GEAppliances.com

Purchase a GE extended warranty and learn about special discounts that are available while your warranty is still in effect. You can purchase it on-line anytime, or call 800.626.2224 during normal business hours. GE Consumer Home Services will still be there after your warranty expires.



Parts and Accessories

GEAppliances.com

Individuals qualified to service their own appliances can have parts or accessories sent directly to their homes (VISA, MasterCard and Discover cards are accepted). Order on-line today, 24 hours every day or by phone at 800.626.2002 during normal business hours.

If you need to order replacement parts, we recommend that you only use GE factory specified parts. These parts are designed to work with your appliance and are manufactured and tested to meet GE specifications.

Instructions contained in this manual cover procedures to be performed by any user. Other servicing generally should be referred to qualified service personnel. Caution must be exercised, since improper servicing may cause unsafe operation.



Contact Us

GEAppliances.com

If you are not satisfied with the service you receive from GE, contact us on our Website with all the details including your phone number, or write to:

General Manager, Customer Relations
GE Appliances, Appliance Park
Louisville, KY 40225



Register Your Appliance

GEAppliances.com

Register your new appliance on-line—at your convenience! Timely product registration will allow for enhanced communication and prompt service under the terms of your warranty, should the need arise. You may also mail in the pre-printed registration card included in the packing material.



Profile Lavadoras

Manual del propietario

Instrucciones de seguridad2, 3

Instrucciones de operación

Ajustes de control4, 5
Cómo cargar y usar la lavadora 7
Cuidado y limpieza de la lavadora 7
Funciones6, 7
Panel de control4

Consejos para la solución de problemas8-10

Soporte al consumidor

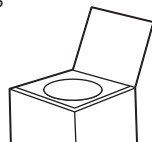
Garantía11
Soporte al consumidor12

Escriba el modelo y los números de serie aquí:

No. de modelo _____

No. de serie _____

Puede encontrarlos bajo la puerta de la lavadora.



G132

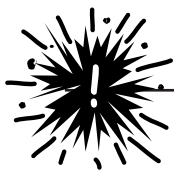
INFORMACIÓN DE SEGURIDAD IMPORTANTE.

LEA TODAS LAS INSTRUCCIONES ANTES DE USAR.

Seguridad

⚠ ¡ADVERTENCIA!

Por su seguridad, debe seguir las indicaciones de este manual para minimizar el riesgo de incendio o explosión, descarga eléctrica, o para evitar daños a la propiedad, lesiones personales, o muerte.



SEGURIDAD DEL CALENTADOR DE AGUA

En determinadas condiciones, en un calentador de agua que no se haya utilizado durante un mínimo de dos semanas se puede producir gas hidrógeno. El gas hidrógeno puede resultar explosivo en determinadas circunstancias.

Si el agua caliente no se ha utilizado por dos semanas o más, prevenga la posibilidad de sufrir daños o lesiones abriendo todos los grifos de agua caliente y dejándola correr durante varios minutos. Realice este proceso antes de utilizar cualquier electrodoméstico que se conecte al sistema de agua caliente. Este sencillo procedimiento le permitirá liberar todo el gas hidrógeno acumulado. Debido a que el gas es inflamable, no fume ni utilice ninguna llama o electrodoméstico durante el proceso.

Operación



INSTALACIÓN CORRECTA

La lavadora se debe instalar y colocar correctamente de acuerdo con las instrucciones de instalación, antes de utilizarla. Si no recibió la hoja con instrucciones de instalación, puede obtener una visitando **GEAppliances.com** o llamando al **800.GE.CARES** (800.432.2737).

- Instale o almacene la lavadora en un lugar donde no esté expuesta a temperaturas bajo cero ni a las inclemencias climáticas, ya que esto puede provocar daños irreversibles e invalidar la garantía.

- Conecte correctamente a tierra la lavadora de conformidad con todos los códigos y ordenanzas regulatorias. Siga la información de Instrucciones de instalación.

- Esta lavadora no incluye mangueras de suministro de agua.

GE recomienda enfáticamente el uso de piezas especificadas de fábrica. A continuación se encuentra una lista de mangueras de fábrica disponibles para la compra. Estas mangueras están fabricadas y probadas para cumplir con las especificaciones de GE.

GE recomienda enfáticamente el uso de mangueras nuevas de suministro de agua. Las mangueras se desgastan con el tiempo y deben reemplazarse cada 5 años para reducir el riesgo de fallas en las mangueras y daños provocados por el agua.

Piezas y accesorios

Solicítelos on-line hoy mismo a GEAppliances.com, las 24 horas del día o por teléfono al 800.626.2002 en horario normal de trabajo.

Número de Pieza

Accesorio

WH41X10207

Manguera de goma de suministro de agua de 4 pies

WX14X10005

Manguera trenzada de suministro de agua de 4 pies

Solucionar problemas

Soporte al consumidor



ZONA DE LAVADERO

- Mantenga la zona por debajo y alrededor de sus electrodomésticos libres de materiales combustibles como pelusa, papel, trapos, productos químicos, etc.

- Es necesario vigilar con atención a los niños si utilizan la lavadora o se encuentran en las proximidades. No deje que los niños jueguen sobre éste u otro electrodoméstico, con él o en su interior.



AL UTILIZAR LA LAVADORA

Utilice este electrodoméstico sólo para el uso que se describe en este manual del propietario.

- Nunca introduzca las manos en la lavadora mientras ésta se encuentre en movimiento. Espere a que la máquina se haya detenido por completo antes de abrir la tapa.
- No mezcle blanqueadores clorados con amoníaco o ácidos como vinagre o desoxidantes. La mezcla de distintos productos químicos puede producir gases tóxicos que pueden causar la muerte.
- No lave ni seque prendas que se hayan limpiado, lavado, empapado o manchado con sustancias inflamables o explosivos (como cera, aceite, pintura, gasolina, desengrasantes, disolventes de limpieza en seco, queroseno, etc.) que puedan prenderse o explotar. No añada ninguna de estas sustancias al agua de lavado. No utilice ni coloque ninguna de estas sustancias en torno a la lavadora o la secadora durante el funcionamiento.
- El proceso de lavado puede reducir el tiempo previo a la inflamación de los tejidos. Para evitar este efecto, siga con atención las instrucciones de lavado y cuidado del fabricante de la prenda.
- Para minimizar la posibilidad de descarga eléctrica, desenchufe el electrodoméstico de la corriente o desconecte la lavadora en el panel de distribución de la vivienda quitando el fusible o apagando el interruptor antes de realizar cualquier tarea de mantenimiento o limpieza.
NOTA: El llevar la perilla selectora de ciclo a la posición OFF u oprimir PAUSE **NO** desconecta el electrodoméstico de la alimentación.
- No intente en ningún caso utilizar la lavadora si está dañada, funciona incorrectamente, está parcialmente desmontada, le faltan piezas o algunas están rotas, incluidos el cable o el enchufe.



CUANDO NO ESTÉ EN USO

- Cierre las llaves de paso para reducir la presión de las tuberías y las válvulas, y minimizar las fugas en caso de que se produzca una rotura o grieta. Compruebe el estado de las mangueras de llenado; GE recomienda el cambio de las mangueras cada 5 años.
- Antes de deshacerse de una lavadora o de desecharla, quite la puerta de la lavadora para evitar que los niños se escondan en su interior.
- No intente reparar ni sustituir ninguna pieza de este electrodoméstico, a menos que se recomiende de manera explícita en el manual del propietario o en instrucciones publicadas de uso y reparación que sean comprensibles y que pueda realizar usted.
- No manipule los controles.



LEA Y SIGA ESTA INFORMACIÓN DE SEGURIDAD CUIDADOSAMENTE.

CONSERVE ESTAS INSTRUCCIONES

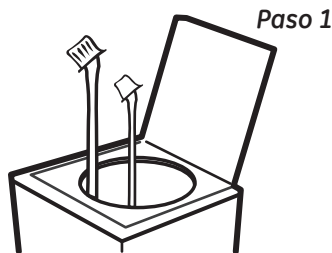
Seguridad


Operación

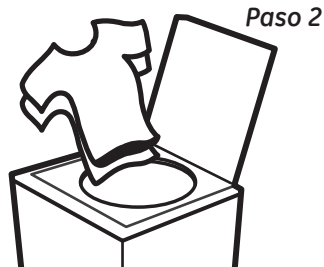
Solucionar problemas

Soporte al consumidor

Panel de control.

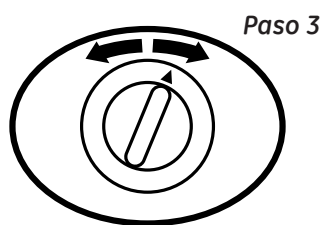


- Agregue el suavizante (en modelos con dosificador para suavizante); para más detalles, lea la página 6
- Agregue el detergente. GE recomienda el uso de detergentes de Alta Eficiencia  en todas las lavadoras clasificadas por Energy Star



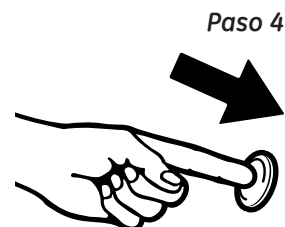
- Agregue las prendas sin ajustar alrededor del Infusor™. Sobrecargar el tambor puede producir un impacto negativo en el desempeño de lavado. Ajuste el tamaño de la carga según corresponda.
- Cierre la tapa

Nota: La lavadora no se llena, gira o agita con la tapa abierta.



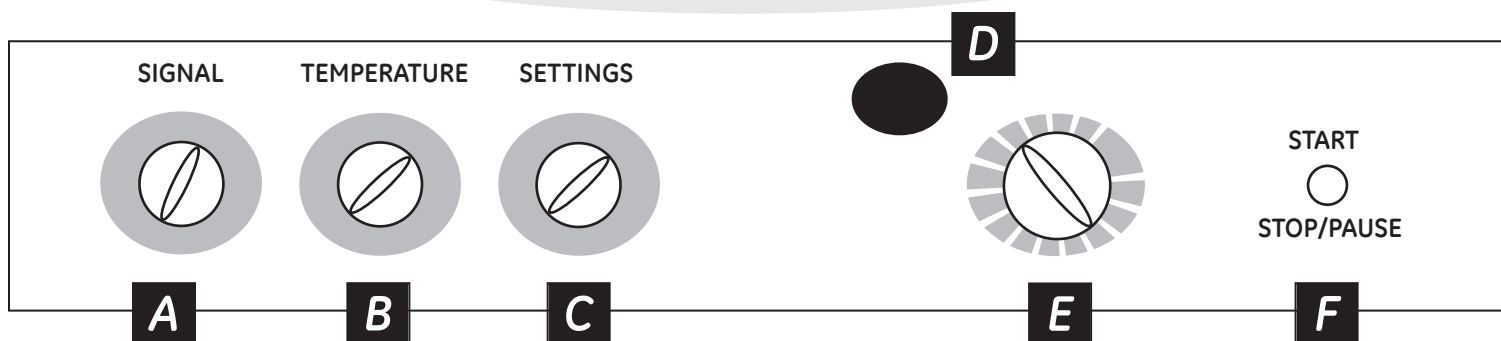
- Seleccione el tamaño de carga y otras opciones de lavado, incluyendo la opción del Suavizante
- Seleccione el ciclo de lavado

Agregue las prendas sin ajustar alrededor del Infusor™. Sobrecargar el tambor puede producir un impacto negativo en el desempeño de lavado. Ajuste el tamaño de la carga según corresponda.



- Oprima START

Guía rápida



Controles

A Signal (señal)

- Seleccione para obtener una señal de final de ciclo.

B Temperature (Temperatura)

Seleccione la temperatura del agua para los ciclos de lavado y enjuague. Cuando realice el lavado, observe siempre las instrucciones o rótulos de cuidados del fabricante del tejido.

PerfectTemp detecta la temperatura del agua entrante y ajusta el agua de llenado para obtener una gama de temperaturas más precisa para todas las temperaturas de lavado. Por ejemplo, en la selección de lavado COLD (en frío), puede agregarse un poco de agua caliente para alcanzar la temperatura necesaria para disolver mejor los detergentes. A menudo, los detergentes no se disuelven por completo en agua muy fría, especialmente en climas con temperaturas más bajas.

Durante los meses de invierno, cuando el agua que recibe su hogar está más fría o en localidades con agua muy fría todo el año, use el **PerfectTemp** más COLD para ayudar a disolver los detergentes en polvo y limpiar mejor sus prendas.

La función **TAP COLD** desactiva la función **PerfectTemp** en su lavadora y usa la temperatura del agua corriente de su hogar para un lavado FRÍO. Esto puede proporcionar ahorros de energía al reducir la cantidad de agua caliente utilizada en su lavado.

C Settings (Configuraciones)

Opción Autosoak (remojo automático) (en algunos modelos)

Esta opción comienza con una agitación breve, remoja por un período de tiempo especificado y continúa con el resto del ciclo automáticamente. En algunos modelos, esta opción se encuentra en la perilla selectora de ciclo.

Opción de 2do enjuague (en algunos modelos)

Cuando utiliza más detergente o blanqueador para limpiar ropa muy sucia, puede que desee utilizar la opción de 2do enjuague. Brinda un segundo enjuague en frío mejorado.

Opción de centrifugado extendido (en algunos modelos)

Use esta opción para extraer más agua de sus prendas. Cuando se seleccione esta opción, las prendas saldrán más secas y se secarán más rápido en su secadora.

Suavizante

Configure esta opción cuando agregue suavizante a la lavadora.

NOTA: No utilice esferas dosificadoras de suavizante de telas con esta lavadora. No funcionan bien en lavadoras de alta eficiencia.

D Tiempo Restante Estimado y Visualización de Mensaje de Desplazamiento

- Muestra el tiempo restante **aproximado** hasta el final del ciclo.
- Si el tiempo que queda supera los 60 minutos, destellará "1H" en la pantalla, seguido por los minutos adicionales restantes. Cuando el tiempo que quede sea inferior a los 60 minutos, el contador contará hacia atrás.
- El tiempo del ciclo depende de cuánto tarde la lavadora en llenarse. Esto depende de la presión de agua en su hogar. El temporizador "inteligente" "aprende" el tiempo que su lavadora tarda en llenarse y ajusta el tiempo total como corresponda.
- Mensajes de desplazamiento y significados
 - o Tapa: Tapa abierta detectada. Cierre la tapa para que continúe el ciclo.
 - o Llenado: La lavadora está llenando el tambor.
 - o Pausa: La unidad se ha pausado, presione el botón Iniciar para reanudar.
 - o Equilibrio: La lavadora ha detectado que se encuentra desequilibrada. La velocidad de centrifugado y el tiempo se están ajustando para compensar. En condiciones extremas puede resultar necesario redistribuir la carga a mano.
 - o Fin: El ciclo se ha completado.

E Wash Cycle—Cycle Selector Knob (Ciclo de lavado—perilla selectora del ciclo)

El ciclo de lavado controla la duración del proceso de lavado. La perilla puede ser girada en ambas direcciones. Si se gira la perilla selectora de ciclo después de comenzar, la lavadora se detendrá y el ciclo se reajustará de acuerdo con la nueva selección. Oprima **START** para comenzar la selección del ciclo nuevo.

El gráfico de abajo le ayudará a combinar la configuración del ciclo de lavado con su ropa.

COTTONS (ALGODONES) (Lavado Común/Centrifugado Rápido) Para prendas, ropa de cama, de trabajo y de juego de algodón muy o medianamente sucias. Este ciclo brindala mejor limpieza general y se debería usar con la mayoría de los ítems todos los días. Brinda un giro de alta velocidad.

PREWASH (PRELAVADO) Para eliminar la suciedad superficial de prendas muy sucias. Asegúrese de seguir con un ciclo de lavado regular.

CASUALS (Lavado Suave/Centrifugado Lento) Para prendas sin arrugas y con planchado permanente y ropa de punto. Brinda un giro de baja velocidad.

EASY CARE (CUIDADO FÁCIL) (Lavado Suave/Centrifugado Rápido) Para prendas sin arrugas y con planchado permanente y ropa de punto. Brinda un giro de alta velocidad.

DELICATES (DELICADAS) (Lavado Extra Suave/Centrifugado Lento) Para ropa interior y telas que requieren cuidados especiales con suciedad leve a normal. Brinda un giro de baja velocidad.

HAND WASH (LAVADO A MANO) (Lavado a mano/Centrifugado Extra Lento) Para prendas etiquetadas con lavado a mano y suciedad leve. Brinda un giro de velocidad extra baja.

SPEED WASH (LAVADO RÁPIDO) (Lavado Común/Centrifugado Rápido) Para pequeñas cantidades de ítems con poca suciedad (que se necesitan de forma rápida. Brinda un giro de alta velocidad.

DRAIN & SPIN (SECAR Y CENTRIFUGAR) (Centrifugado Lento) Para el desagüe del cesto metálico y el agua del centrifugado de la ropa. Brinda un giro de alta velocidad.

TOALLAS Y SÁBANAS (Lavado Común/Centrifugado Rápido) Este ciclo provee períodos de agitación y enjuague a medida para lavar toallas y sábanas. Brinda un giro de alta velocidad.

VAQUEROS (Lavado Suave/Centrifugado Lento) Para lavar vaqueros poca suciedad o medianamente sucios. Si se trata de vaqueros usados para trabajar con mucha suciedad, use el ciclo de ALGODONES PESADOS (COTTONS HEAVY). Brinda un giro de alta velocidad.

ENJUAGUE RÁPIDO (Centrifugado Rápido) Enjuaga y hace girar ítems sin suciedad cuando sólo se desee un enjuague. Brinda un giro de alta velocidad.

F START (INICIO)

Oprima **START** para comenzar el ciclo. **NOTA:** Debe cerrarse la tapa para que se llene la lavadora y comience el ciclo. Al volver a oprimir **START** se **INTERRUMPIRA** el ciclo y la luz indicadora del ciclo destellará.

Para continuar el ciclo vuelva a oprimir **START**. Si la lavadora queda en pausa por más de 24 horas, el ciclo será cancelado. Para detener el ciclo, sostenga el botón oprimido por 3 segundos. Si queda agua en la lavadora, seleccione el ciclo **DRAIN & SPIN** para drenar el cesto y el agua de centrifugado del recipiente metálico de la lavadora.

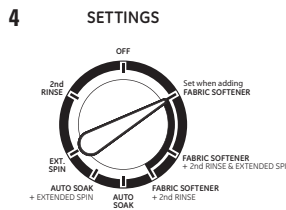
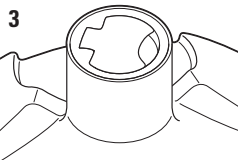
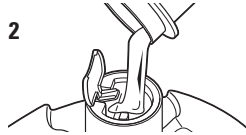
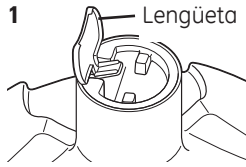
Levantar la tapa detendrá el llenado, la acción de agitación y de centrifugado, pero no introduce una pausa en el ciclo.

Este modelo cuenta con un **SENSOR DE CARGA AUTOMÁTICO**. Esta selección proporciona la cantidad correcta de agua que se ajusta al tamaño y tipo de carga colocada en la unidad.

- La lavadora no se llenará de agua durante el ciclo de sensor de carga automático si la tapa se encuentra abierta. Cuando se cierra la tapa la máquina puede comenzar a llenarse de agua para poder detectar el tamaño de la carga.

Nota: Esta es una lavadora de alta eficiencia con una acción de lavado Infuser™. Este sistema requiere menos agua al tiempo que brinda una acción de limpieza excepcional. Usted puede notar que el nivel de agua es menor que el de su lavadora anterior. Esto es normal para una lavadora equipada con un Infuser™.

Funciones de la lavadora.



El dosificador de suavizante de telas (en algunos modelos)

El dosificador de suavizante de telas automáticamente libera suavizante de telas líquido en el momento adecuado durante el ciclo.

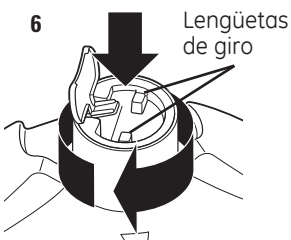
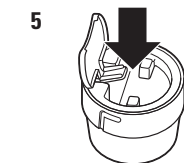
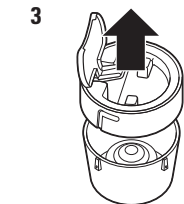
No detenga la lavadora durante el primer centrifugado. Esto hará que el dosificador se vacíe muy pronto.

Nunca vierta suavizante de telas directamente sobre la ropa. Esto puede generar manchas en su ropa.

Para utilizar, siga estos pasos:

- 1 Levante la lengüeta de la parte superior del dosificador de suavizante de telas.
- 2 Mida el suavizante de telas en la tapa y vierta el suavizante dentro de la parte superior del dosificador. El suavizante de telas caerá dentro de la taza de recepción ubicada dentro del dosificador. Utilice sólo suavizantes de telas "Ultra" o concentrados.
- 3 Presione la lengüeta hacia abajo para cerrar la parte superior del dosificador. Asegúrese de que la lengüeta esté bien cerrada.
- 4 Seleccione **FABRIC SOFTENER** (suavizante de telas) de **SETTINGS** (configuraciones) del panel de control.

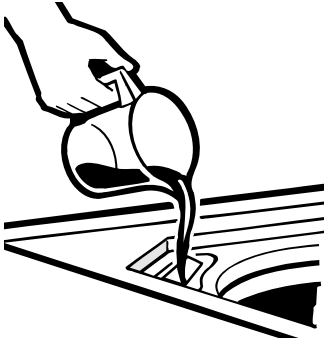
NOTA: La sobrecarga del dispositivo de suministro de jabón ocasionará el desague del suavizante de tela a través de los agujeros a un costado del infusor al llenarse. No sobrecargue el mismo.



Cómo limpiar el dosificador de suavizante de telas (en algunos modelos)

El dosificador de suavizante de telas se limpia automáticamente. Este dosificador no requiere de una limpieza regular como es el caso de los dosificadores estándar de suavizante de telas. Limpie con un paño las superficies exteriores del dosificador según sea necesario. Si se necesita la limpieza de los componentes internos del dosificador, siga estos pasos después de finalizado el ciclo de lavado:

- 1 Levante la lengüeta de la parte superior del dosificador y gire la parte superior en sentido contrario a las agujas del reloj utilizando las dos lengüetas de giro mostradas. Levante y quite el dosificador del Infusor™.
- 2 Limpie cualquier acumulación de la parte interior del Infusor™ con un paño suave o un cepillo de dientes. Asegúrese de que los tres orificios rectangulares del fondo que permiten el drenaje de suavizante de telas no se encuentren bloqueadas.
- 3 Suavemente quite la tapa de la taza del dosificador para separarlos.
- 4 Limpie las superficies con un paño suave o sumerja las piezas en una solución de 1 galón de agua tibia, 1/4 taza de detergente líquido y 1 taza de blanqueador. Asegúrese de que el orificio pequeño de la superficie superior de la tapa y el tubo asociado no se encuentren obstruidos.
- 5 Vuelva a ensamblar la taza y tapa del dosificador encastrándolas una con la otra.
- 6 Coloque el ensamblaje del dosificador dentro del Infusor™. Gire la parte superior en sentido de las agujas del reloj utilizando las dos lengüetas de giro mostradas. Presione la lengüeta hacia abajo para cerrar la parte superior del dosificador. Asegúrese de que la lengüeta esté bien cerrada.



Embudo para el blanqueador líquido

El llenado de agua diluye el blanqueador líquido con cloro a medida que se va llenando para el ciclo de lavado.

- 1 Lea las etiquetas de cuidado de las prendas para determinar si hay instrucciones especiales.
- 2 Mida la cantidad de blanqueador líquido con todo cuidado siguiendo las instrucciones de la botella.
 - No vierta nunca blanqueador líquido con cloro sin diluir directamente sobre la ropa ni en el cesto de lavado.
 - No vierta blanqueador en polvo en el embudo del blanqueador.
- 3 Antes de encender la lavadora, vierta la cantidad medida de blanqueador directamente en el embudo. Evite salpicar o llenar el dosificador en exceso. Si prefiere usar blanqueador en polvo, agréguelo en el cesto de lavado con su detergente.
 - No mezcle blanqueador con cloro con amoníaco o ácidos como vinagre y/o removedor de óxido. La mezcla de químicos distintos puede producir un gas tóxico que cause la muerte.

Cómo cargar y usar la lavadora.

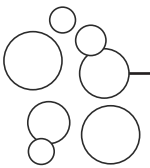
Siempre siga las instrucciones del fabricante de la ropa cuando lave.



Separación de cargas

Separe por color (blancos, claros, colores), nivel de suciedad, tipo de tela (algodones rústicos, limpieza fácil, delicados) y

si la tela produce pelusa (tela de toalla, felpilla) o junta pelusa (terciopelo, pana).



Uso correcto del detergente

Add detergent and fabric softener before adding items so that the detergent can work effectively. Usar muy poca o mucha cantidad de detergente es una causa común de problemas de lavado.

Use menos detergente si tiene agua blanda, una carga más liviana o ropa poco sucia.

Para tratar manchas, aplique pretratamiento a las prendas según se recomienda en la etiqueta del producto. La aplicación debe realizarse en el tambor para evitar una pulverización excesiva que podría provocar que los colores de la tapa o de los gráficos pierdan su intensidad.

Cuando utilice detergentes de alta eficiencia o concentrados, consulte la etiqueta del producto para determinar la cantidad requerida para un desempeño óptimo. Una cantidad excesiva de detergente puede tener un impacto negativo en el desempeño de lavado.



Carga de la lavadora

Agregue las prendas secas sin apretar en el tambor de la lavadora. Para mejores resultados, cargue las prendas en forma uniforme y sin apretarlas alrededor de la parte exterior del tambor. Para agregar prendas después de que la lavadora ha comenzado a funcionar, levante la tapa y sumerja las prendas adicionales alrededor de la parte exterior del tambor.

- No coloque prendas grandes tales como sábanas, colchas y toallas sobre el Infusor™. Cárguelas alrededor de la parte exterior del tambor.
- No lave telas que contengan materiales inflamables (ceras, líquidos de limpieza, etc.).
- La lavadora no realizará la acción de agitado o el centrifugado con la tapa levantada, sin embargo el temporizador continuará funcionando.

Cuidado y limpieza de la lavadora.



Cesto de lavado: Deje la tapa abierta después de lavar para que se evapore la humedad. Si desea limpiar el cesto, use un paño suave y limpio empapado en detergente líquido; luego enjuáguelo. (No use limpiadores duros.)

Tapa de vidrio: Utilice un paño limpio y suave humedecido con una solución de vinagre y agua.

Mangueras de llenado: GE recomienda el cambio de las mangueras cada 5 años.

Traslado y almacenamiento: Pídale al técnico de servicio que elimine el agua de la bomba y las mangueras. Consulte las instrucciones de instalación que se incluyen con el producto para recibir información sobre cómo reinstalar la varilla de embarque para mantener el cesto metálico estacionario cuando se cambie la lavadora de lugar. Para mayor información, visite GEAppliances.com o llame al **800.GE.CARES** (800.432.2737). No guarde la lavadora donde pudiera quedar expuesta a las condiciones climáticas.

Exterior: Seque los derrames de inmediato. Séquelos con un paño húmedo. Evite golpear la superficie con objetos cortantes.

Interior: El uso ocasional de un ciclo que contiene lejía mantendrá limpia la parte interna de la lavadora.

Vacaciones prolongadas: Asegúrese de cerrar la provisión de agua en los grifos. Drene toda el agua de las mangueras si la temperatura llegará a valores inferiores a cero.

Antes de llamar para solicitar servicio...



Consejos para la solución de problemas



¡Ahorre tiempo y dinero! Consulte primero las tablas de las páginas siguientes o visite **GEAppliances.com** y quizás no necesite llamar al servicio.

Seguridad

Operación

Solucionar problemas

Soporte al consumidor

PERFECTEMP	Causa posible	Qué hacer
Temperatura PerfectTemp de lavado es incorrecto	La lavadora está en ciclo frío de enjuague	<ul style="list-style-type: none"> Esto es normal. La función PerfectTemp está diseñada para no activarse durante un ciclo de enjuague frío para mejorar la eficiencia energética de su lavadora.
(Revise PerfectTemp en la sección "Panel de control")	Toda el agua de su calentador de agua ha sido usada	<ul style="list-style-type: none"> Espere a que el agua del calentador de agua se caliente hasta la temperatura correcta.
AGUA	Causas posibles	Qué hacer
El nivel de agua parece bajo	Esto es normal	<ul style="list-style-type: none"> El agua puede no cubrir el nivel superior de las prendas. Esto es normal para esta lavadora de alta eficiencia.
El agua ingresa y sale al mismo tiempo	La tubería vertical de desagüe está muy baja	<ul style="list-style-type: none"> La tubería vertical de desagüe debe encontrarse por encima de los 30".
Demasiada espuma	Demasiado detergente	<ul style="list-style-type: none"> Mida el detergente con cuidado. Use menos jabón si tiene agua blanda, una carga más liviana o ropa poco sucia.
	Tipo de detergente	<ul style="list-style-type: none"> Cambie a detergente HE .
	Agua blanda	<ul style="list-style-type: none"> Pruebe con menos detergente.
Fugas de agua	Demasiado detergente en la lavadora	<ul style="list-style-type: none"> Use menos detergente. Use menos jabón si tiene agua blanda, una carga más liviana o ropa poco sucia.
	Tipo de detergente	<ul style="list-style-type: none"> Cambie a detergente HE .
	La manguera de llenado o la de desagüe está mal conectada	<ul style="list-style-type: none"> Asegúrese de que las conexiones de la manguera estén firmes en los grifos y que las arandelas de goma estén instaladas. Asegúrese de que el extremo de la manguera de desagüe esté insertado como corresponde y bien seguro al desagüe.
	El desagüe de la casa está tapado	<ul style="list-style-type: none"> Examine la tubería de la casa. Tendrá que llamar al fontanero.
	Manguera de desagüe floja.	<ul style="list-style-type: none"> Asegúrese de que la manguera de desagüe esté bien colocada en la parte trasera de la lavadora y que los dos tornillos de retención se encuentren firmemente instalados.
	La manguera de desagüe roza la pared	<ul style="list-style-type: none"> Asegúrese de que la manguera de desagüe no haga contacto con la pared. Esto puede provocar un desgaste excesivo en la manguera.
	Presión de agua constante a las mangueras de llenado en la fuente de agua	<ul style="list-style-type: none"> Ajuste las mangueras a los grifos y cierre el agua después de cada uso. Verifique la condición de las mangueras de llenado; se deben reemplazar cada 5 años.
La temperatura del agua parece incorrecta	Temperaturas más frías del agua proporcionan mayor eficiencia energética	<ul style="list-style-type: none"> Se han formulado nuevos detergentes para colada que trabajan con temperaturas más frías del agua sin afectar el rendimiento del lavado.
	El control no está configurado correctamente	<ul style="list-style-type: none"> Verifique el control de la temperatura del agua y ajustarlo.
	La provisión de agua está cerrada o mal conectada	<ul style="list-style-type: none"> Abra los grifos de agua caliente y fría y asegúrese de que las mangueras están conectadas a los grifos correctos.
	Los filtros de malla de la válvula de agua están tapados	<ul style="list-style-type: none"> Cierre la fuente de agua y retire las mangueras de conexión de agua de la parte superior trasera de la lavadora. Use un cepillo o mondadientes para limpiar los filtros de malla de la lavadora. Vuelva a conectar las mangueras y abra el agua de nuevo.
	Agua fresca/fría cuando se selecciona caliente.	<ul style="list-style-type: none"> Esto es normal. PerfectTemp detecta la temperatura del agua y la optimiza para mejores resultados. El agua fría se agrega en forma periódica cuando se selecciona agua caliente.
	El calentador de agua de la casa no está configurado correctamente	<ul style="list-style-type: none"> Asegúrese de que el calentador esté suministrando agua a 120°F–140°F (48°C–60°C).
Agua bombeada antes de completarse el ciclo	La puerta está levantada o el ciclo se puso en pausa por más de 24 horas	<ul style="list-style-type: none"> Reconfigure el ciclo.
El agua no dreña	La manguera de desagüe está doblada o mal conectada	<ul style="list-style-type: none"> Enderece la manguera de desagüe y asegúrese de que la lavadora no esté apoyada sobre ella. La parte superior de la salida del desagüe debe estar a menos de 6 pies (1,8 m) por encima del piso.
La lavadora se interrumpe durante el ciclo de lavado	Se eligió el ciclo PREWASH o la opción AUTO SOAK	<ul style="list-style-type: none"> Esto es normal. La lavadora alterna entre agitar y remojar durante estos ciclos para que sus prendas se limpien mejor con menos desgaste.
La lavadora se interrumpe durante el ciclo de centrifugado	Esto es normal	<ul style="list-style-type: none"> La lavadora puede hacer pausas durante el ciclo de centrifugado para eliminar el agua jabonosa con más eficiencia.
El agua no ingresa cuando la tapa se halla abierta	Esto es normal	<ul style="list-style-type: none"> La tapa debe estar cerrada para que funcione la lavadora. La lavadora no se cargará con la tapa abierta cuando la configuración del tamaño de la carga esté en Sensor de Carga Automática (Automatic Load Sensing).

OPERACIÓN	Causas posibles	Qué hacer
La lavadora no funciona	La lavadora no está enchufada	<ul style="list-style-type: none"> Asegúrese de que el cable esté bien enchufado a un tomacorriente que funcione.
	La fuente de agua está cerrada	<ul style="list-style-type: none"> Abra por completo los grifos de agua fría y caliente.
	Los controles no están bien puestos	<ul style="list-style-type: none"> Verifique los controles.
	La puerta está abierta—una característica de seguridad impide la agitación y centrifugado cuando la puerta está levantada	<ul style="list-style-type: none"> Cierre la puerta y vuelva a iniciar el ciclo desde el comienzo, si es necesario.
	El disyuntor/fusible está cortado/quemado	<ul style="list-style-type: none"> Verifique el disyuntor/fusibles. Reemplace los fusibles o reajuste el disyuntor. La lavadora debe tener un tomacorriente separado.
	Hay que reajustar la electrónica	<ul style="list-style-type: none"> Desenchufe la lavadora, espere 2 minutos, vuelva a enchufarla y oprima START.
	No se oprimió START	<ul style="list-style-type: none"> Oprima START.
Falta el imán de la puerta	<ul style="list-style-type: none"> Llame a servicio. 	
No aparece el tiempo en la pantalla	Llenado de la unidad	<ul style="list-style-type: none"> Esto es normal. El tiempo estimado que queda se actualiza durante el tiempo de llenado.
Movimiento dentro de la máquina cuando se apaga	El mecanismo de conmutación desengancha el motor	<ul style="list-style-type: none"> Cuando la máquina se apaga manualmente, la conmutación desengancha el motor antes de apagarse por completo. Si se levanta la puerta antes de que el motor se desenganche, volverá a funcionar cuando se cierre la puerta.
El tambor parece suelto	El tambor se mueve o gira libremente	<ul style="list-style-type: none"> El tambor de la lavadora no cuenta con un freno tradicional. El tambor se mueve libremente. Esto es normal.
RENDIMIENTO	Causas posibles	Qué hacer
La ropa está demasiado mojada	Ciclo seleccionado incorrecto	<ul style="list-style-type: none"> Asegúrese que el ciclo seleccionado coincida con la carga que esté lavando. Algunas telas se sentirán más húmedas cuando se enjuaguen con agua fría.
	Carga de lavado desbalanceada	<ul style="list-style-type: none"> Redistribuya la carga en la lavadora y active el ciclo de drenaje y centrifugado.
Manchas de colores	Uso incorrecto del tejido suavizante	<ul style="list-style-type: none"> Lea las instrucciones en el envase del suavizante y siga las recomendaciones para el uso del dosificador. Verifique que haya seleccionado la opción de suavizante Trate las manchas previamente y vuelva a lavar las prendas.
	Transferencia de colores	<ul style="list-style-type: none"> Separe las prendas blancas o de colores claros de las de colores oscuros.
Prendas grises o amarillentas	Cantidad de detergente	<ul style="list-style-type: none"> Asegúrese de seguir las instrucciones del fabricante del detergente.
	Agua pesada	<ul style="list-style-type: none"> Use un acondicionador de agua como Calgon o instale un suavizador de agua.
	El agua no está lo suficientemente caliente	<ul style="list-style-type: none"> Asegúrese de que el calentador de agua esté suministrando agua a 120°F–140°F (48°C–60°C).
	La lavadora está sobrecargada	<ul style="list-style-type: none"> Cargue ropa de forma no excesiva de modo que no supere la fila superior de la canasta de la lavadora. Para un mejor resultado, cargue los ítems alrededor de la parte exterior de la canasta.
	El detergente no se disuelve	<ul style="list-style-type: none"> Agregue detergente al tambor de la lavadora antes de cargar las prendas.
	Transferencia de colores	<ul style="list-style-type: none"> Separe las prendas por color. Si la etiqueta de la tela indica <i>lavar separadamente</i>, pueden estar indicados los colores inestables.
Pelusa o residuos en las prendas	Las prendas son secadas al aire o en el tendedor	<ul style="list-style-type: none"> Si no seca su colada con una secadora, sus prendas pueden retener más pelusa.
	Separación incorrecta	<ul style="list-style-type: none"> Separe los productores de pelusa de los que la captan.
	Lavado demasiado prolongado	<ul style="list-style-type: none"> Lave cargas pequeñas por menos tiempo que las más grandes.
	El detergente no se disuelve	<ul style="list-style-type: none"> Agregue detergente al tambor de la lavadora antes de cargar las prendas. Pruebe un detergente líquido. Use una temperatura del agua más caliente.
	Sobrecarga	<ul style="list-style-type: none"> Cargue ropa de forma no excesiva de modo que no supere la fila superior de la canasta de la lavadora. Para un mejor resultado, cargue los ítems alrededor de la parte exterior de la canasta.
	Uso incorrecto del tejido suavizante	<ul style="list-style-type: none"> Lea las instrucciones en el envase del suavizante y siga las recomendaciones para el uso del dosificador.

Antes de llamar para solicitar servicio...



Consejos para la solución de problemas

Seguridad

Operación

Solucionar problemas

Soporte al consumidor

RENDIMIENTO (cont.)	Causas posibles	Qué hacer
Formación de bolitas	Resultado del desgaste normal de mezclas de algodón y poliéster telas con pelusa	<ul style="list-style-type: none"> Si bien esto no se debe a la lavadora, puede reducir la velocidad del proceso de formación de bolitas lavando las prendas dadas vuelta.
Enganches, agujeros, desgarros, rasgones o desgaste excesivo	Alfileres, broches, ganchos, botones cortantes, hebillas de cinturón, cierres y objetos cortantes dejados en los bolsillos	<ul style="list-style-type: none"> Cierre broches, ganchos, botones y cierres. Retire los objetos sueltos como alfileres, objetos en los bolsillos y botones cortantes. De vuelta las prendas de punto (que se enganchan fácilmente).
	Blanqueador con cloro no diluido	<ul style="list-style-type: none"> Vea las instrucciones en el envase del blanqueador para ver la cantidad correcta. No agregue blanqueador sin diluir a la colada ni permita que las prendas entren en contacto con el blanqueador sin diluir.
Arrugas	Químicos como el blanqueador para el cabello o tintura, solución para permanente	<ul style="list-style-type: none"> Enjuague las prendas que puedan tener químicos antes de lavarlas.
	Separación incorrecta	<ul style="list-style-type: none"> Evite mezclar las prendas pesadas (como ropa de trabajo) con otras livianas (como blusas). Pruebe con un suavizante.
	Sobrecarga	<ul style="list-style-type: none"> Agregue las prendas secas sin apretar en el tambor de la lavadora.
	Ciclos de lavado y secado incorrectos	<ul style="list-style-type: none"> Haga coincidir la selección del ciclo con el tipo de tela que esté lavando (especialmente para cargas fáciles de limpiar).
Lavado repetido en agua demasiado caliente		<ul style="list-style-type: none"> Lave en agua tibia o fría.
SONIDOS	Causas posibles	Qué hacer
"Clic metálico"	El mecanismo de conmutación está enganchado o suelto	<ul style="list-style-type: none"> El sistema de transmisión se engancha al inicio de la agitación y se suelta cuando ésta se completa. Esto ocurre varias veces durante el lavado.
"Silbidos" oscilantes o sonido ligero "clic" durante el agitación	El motor eléctrico revierte la dirección	<ul style="list-style-type: none"> Esta máquina tiene un sistema de transmisión que no usa engranajes. Este es el sonido que hace el motor al rotar hacia atrás para limpiar la lavado.
Sonido de agitación corto al final de la agitación	Redistribución de la ropa	<ul style="list-style-type: none"> Al final de la agitación, el motor hace golpes de agitación cortos para distribuir la carga.
Hace un chasquido cuando el agua deja de llenarse	Relé	<ul style="list-style-type: none"> El relé hace un chasquido cuando se activa. El nivel de agua activa al relé y deja de llenarse.
Sonido de "clic" detrás el panel de control mientras llena	Válvula de control de la temperatura del agua	<ul style="list-style-type: none"> Esta válvula mezcla el agua fría y la caliente. El "clic" es la válvula que se abre y se cierra.
El volumen de agua cambia durante el llenado	Válvula de control de la temperatura del agua	<ul style="list-style-type: none"> Esta válvula mezcla el agua fría y la caliente. El sonido cambia cuando la válvula se abre y se cierra.
El motor "aúlla" o "se mueve" durante el centrifugado	El motor cambia la velocidad durante el ciclo de centrifugado	<ul style="list-style-type: none"> El motor va aumentando la velocidad durante el ciclo de centrifugado. Cuando el centrifugado se completa, se irá deteniendo hasta que pare.
"Zumbido"	Bomba de desagüe	<ul style="list-style-type: none"> La bomba de desagüe hará un zumbido cuando elimine el agua tras la agitación y continuará hasta que se complete el centrifugado.
"Gorgoteo"	Bomba de desagüe	<ul style="list-style-type: none"> Cuando la bomba comienza a aspirar aire, hace un gorgoteo. La lavadora comenzará el centrifugado y el sonido continuará hasta que se complete el centrifugado.
El agua "borbotea"	Esto es normal	<ul style="list-style-type: none"> Esta lavadora utiliza una acción de lavado mediante Infusor™. Resulta normal que el agua borbotee mientras la unidad realiza la agitación, especialmente con cargas pequeñas.
La lavadora hace ruido	La lavadora está torcida	<ul style="list-style-type: none"> Para nivelar el frente de la lavadora, ajuste las patas de nivelación frontales girando la pata individual en la dirección apropiada para subir o bajar. Para nivelar la parte trasera de la lavadora, levante la parte trasera de la máquina 4" (11 cm) y baje.
	La varilla de embalaje todavía se encuentra montada en la unidad	<ul style="list-style-type: none"> Para quitar la varilla de embalaje de la lavadora, hale la etiqueta amarilla y varilla conectada desde el lado inferior derecho de la lavadora.

Garantía de la lavadora GE.



Todos los servicios de garantía se ofrecen a través de nuestros centros de asistencia técnica o un técnico autorizado de Customer Care®. Para programar servicio, visite la página GEAppliances.com o llame al **800.GE.CARES** (1.800.432.2737). Cuando llame para solicitar servicio, por favor tenga a mano el número de serie y el número de modelo.

Engrape el recibo aquí.
Se necesita el comprobante con la fecha de compra original para que la garantía cubra los servicios.

Por el período de: Reemplazaremos:

Un año De la fecha de la compra original	Cualquier pieza especificada de fábrica de la lavadora que falle debido a un defecto de los materiales o la mano de obra. Durante esta garantía limitada de un año, también ofrecemos, en forma gratuita , toda la mano de obra y los costos de servicio para reemplazar la pieza defectuosa.
Segundo al quinto año De la fecha de la compra original	La varilla de suspensión y el conjunto del resorte, y el tablero de control electrónico principal , si algunas de estas partes falla debido a defectos en los materiales o en la fabricación. GE también reemplazará la puerta o cubierta de la lavadora , si se oxidan en condiciones operativas. Durante esta garantía limitada adicional de cuatro años , usted será responsable de cualquier gasto de mano de obra o costos relacionados con el servicio.
Segundo al décimo año De la fecha de la compra original	El conjunto del eje y tambor y el tubo metálico externo , si algunas de estas partes falla debido a defectos en los materiales o en la fabricación. Durante esta garantía limitada adicional de nueve años , usted será responsable de cualquier gasto de mano de obra o costos relacionados con el servicio.
Por toda la vida del producto De la fecha de la compra original	El cesto de la lavadora , si falla debido a un defecto en los materiales o en la fabricación. Durante esta garantía limitada por la vida del producto , usted será responsable de cualquier gasto de mano de obra o costos relacionados con el servicio.

Lo que no está cubierto:

- Viajes del personal de servicio a su casa para enseñarle cómo usar su producto.
- Instalación, entrega o mantenimiento inapropiada.
- Fallas del producto si es maltratado, mal usado, o usado para un propósito diferente del que se creó o si es usado para usos comerciales.
- Cambio de los fusibles de su casa o reajuste del circuito de interruptores.
- Daños al producto causados por accidentes, incendios, inundaciones o actos de la naturaleza.
- Daños imprevistos resultantes causados por posibles defectos con este electrodoméstico.
- Daños causados después del envío.
- Producto no accesible para facilitar el servicio requerido.

EXCLUSIÓN DE GARANTÍAS IMPLÍCITAS—Su único y exclusivo derecho es la reparación del producto, tal y como se indica en esta Garantía limitada. Cualquier garantía implícita, incluyendo las garantías implícitas de comerciabilidad o adecuación para un fin determinado, están limitadas a un año o el período de tiempo más breve permitido por la ley.

Esta garantía se extiende al comprador original y a cualquier propietario subsecuente para productos comprados para uso doméstico dentro Estados Unidos. Si el producto está situado en un área que no dispone de servicio por parte de un proveedor de servicio autorizado de GE, podría tener que hacerse cargo de los costes de envío o bien podría solicitársele que lleve el producto a una centro de servicio de GE autorizado para realizar la reparación. En Alaska, la garantía excluye el costo de envío o las visitas de servicio a su casa.

Si necesita solicitar piezas de repuesto, le recomendamos que utilice sólo las piezas de GE especificadas de fábrica. Estas piezas están diseñadas para funcionar con su aparato y se encuentran fabricadas y probadas para cumplir con las especificaciones de GE.

Algunos estados no permiten la exclusión o limitación de daños imprevistos. Esta garantía le da sus derechos legales específicos, y es posible que usted tenga otros derechos legales que varían de estado a estado. Para informarse de cuáles son sus derechos legales, consulte a su oficina de asuntos del consumidor local o estatal o póngase en contacto con la Oficina de su Procurador General.

Soporte al consumidor.



Página Web de GE Appliances

GEAppliances.com

¿Tiene alguna pregunta sobre su electrodoméstico? ¡Pruebe la página Web de GE Appliances 24 horas al día, cualquier día del año! Para mayor conveniencia y servicio más rápido, ya puede descargar los Manuales de los Propietarios, pedir piezas o incluso hacer una cita en línea para que vengan a realizar una reparación.



Solicite una reparación

GEAppliances.com

El servicio de expertos GE está a tan sólo un paso de su puerta. ¡Entre en línea y solicite su reparación cuando le venga bien al día cualquier día del año! O llame al 800.GE.CARES (800.432.2737) durante horas normales de oficina.



Real Life Design Studio (Estudio de diseño para la vida real)

GEAppliances.com

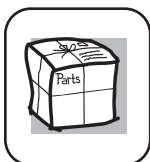
GE apoya el concepto de Diseño Universal—productos, servicios y ambientes que pueden usar gente de todas las edades, tamaños y capacidades. Reconocemos la necesidad de diseñar para una gran gama de habilidades y dificultades físicas y mentales. Para más detalles sobre las aplicaciones de GE Diseño Universal, incluyendo ideas de diseño para la cocina para personas con discapacidades, mire nuestra página Web hoy mismo. Para personas con dificultades auditivas, favor de llamar al 800.TDD.GEAC (800.833.4322).



Garantías ampliadas

GEAppliances.com

Compre una garantía ampliada y obtenga detalles sobre descuentos especiales disponibles mientras su garantía está aún activa. Puede comprarla en línea en cualquier momento, o llamar al 800.626.2224 durante horas normales de oficina. GE Consumer Home Services estará aún ahí cuando su garantía termine.



Piezas y accesorios

GEAppliances.com

Aquellos individuos con la calificación necesaria para reparar sus propios electrodomésticos pueden pedir que se les manden las piezas o accesorios directamente a sus hogares (aceptamos las tarjetas VISA, MasterCard y Discover). Haga su pedido en línea hoy, 24 horas cada día o llamar por teléfono al 800.626.2002 durante horas normales de oficina.

Si necesita solicitar piezas de repuesto, le recomendamos que utilice sólo las piezas de GE especificadas de fábrica. Estas piezas están diseñadas para funcionar con su aparato y se encuentran fabricadas y probadas para cumplir con las especificaciones de GE.

Las instrucciones descritas en este manual cubren los procedimientos a seguir por cualquier usuario. Cualquier otra reparación debería, por regla general, referirse a personal calificado autorizado. Debe ejercerse precaución ya que las reparaciones incorrectas pueden causar condiciones de funcionamiento inseguras.



Póngase en contacto con nosotros

GEAppliances.com

Si no está satisfecho con el servicio que recibe de GE, póngase en contacto con nosotros en nuestra página Web indicando todos los detalles así como su número de teléfono o escribanos a:

General Manager, Customer Relations
GE Appliances, Appliance Park
Louisville, KY 40225



Registre su electrodoméstico

GEAppliances.com

¡Registre su nuevo electrodoméstico en línea—cuando usted prefiera! El registrar su producto a tiempo le proporcionará, si surgiera la necesidad, una mejor comunicación y un servicio más rápido bajo los términos de su garantía. También puede enviar su tarjeta de registro pre-impresa que se incluye en el material de embalaje.

Free Manuals Download Website

<http://myh66.com>

<http://usermanuals.us>

<http://www.somanuals.com>

<http://www.4manuals.cc>

<http://www.manual-lib.com>

<http://www.404manual.com>

<http://www.luxmanual.com>

<http://aubethermostatmanual.com>

Golf course search by state

<http://golfingnear.com>

Email search by domain

<http://emailbydomain.com>

Auto manuals search

<http://auto.somanuals.com>

TV manuals search

<http://tv.somanuals.com>